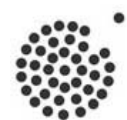


# Analýza pocitu bezpečí občanů vybraných obcí Plzeňského kraje

Zpráva z šetření



CAAT

# Analýza pocitu bezpečí občanů vybraných obcí Plzeňského kraje

## Zpráva z šetření

Centrum aplikované antropologie a terénního výzkumu (CAAT) při Katedře antropologie  
Fakulty filozofické Západočeské univerzity v Plzni

Vypracoval: Laco Toušek, Ondřej Hejnal

Plzeň, květen 2011

Text neprošel jazykovou úpravou

# Obsah

Seznam vyobrazených grafů .....	4
Seznam vyobrazených tabulek.....	4
A. Úvod .....	5
B. Teoretická východiska a metodologie.....	6
B.1. Teoretická východiska .....	6
B.2. Metodologie.....	8
C. Dílčí zjištění .....	9
C.1. Zneklidnění společenskými problémy .....	9
C.2. Znepokojení kriminalitou a hodnocení jejího vývoje .....	11
C.2.1. Znepokojení mírou kriminality.....	11
C.2.2. Hodnocení vývoje míry kriminality .....	14
C.3. Strach z kategorií protiprávního jednání .....	18
C.4. Strach na ulici.....	22
C.5. Strach z určitých skupin osob.....	25
C.6. Nebezpečné lokality .....	29
C.7. Veřejný pořádek .....	30
C.8. Viktimizace .....	33
C.9. Percepce Police ČR a městské policie .....	35
C.9.1. Spokojenost a důvěra.....	35
C.9.2. Náplň práce městské policie.....	39
C.10. Prevence .....	41
D. Závěr v podobě shrnutí hlavních zjištění .....	45
E. Použité zdroje a literatura.....	48
F. Příloha – dotazník .....	49

## Seznam vyobrazených grafů

Graf 1:	Operacionalizace konceptu strachu z kriminality pro účely šetření.....	7
Graf 2:	Zneklidnění společenskými problémy (vážený průměr).....	10
Graf 3:	Zneklidnění společenskými problémy dle obcí (vážený průměr).....	11
Graf 4:	Obecná míra znepokojení kriminalitou (souhrn všech obcí).....	12
Graf 5:	Obecná míra znepokojení kriminalitou dle obcí (vážený průměr).....	14
Graf 6:	Hodnocení vývoje kriminality na celostátní, krajské a lokální úrovni.....	16
Graf 7:	Hodnocení vývoje kriminality v ČR dle obcí.....	16
Graf 8:	Hodnocení vývoje kriminality v Plzeňském kraji dle obcí.....	17
Graf 9:	Hodnocení vývoje kriminality v obci.....	17
Graf 10:	Strach z jednotlivých kategorií proti. práv. jednání (souhrn všech obcí, vážený průměr).....	21
Graf 11:	Strach v noci na ulici v místě bydliště dle pohlaví (souhrn obcí).....	23
Graf 12:	Strach v noci na ulici v místě bydliště dle věku (souhrn obcí).....	24
Graf 13:	Strach v noci na ulici v místě bydliště dle obcí (vážený průměr).....	25
Graf 14:	Výskyt „nebezpečných“ lokalit dle obcí [%].....	29
Graf 15:	Spokojenost s prací Policie ČR.....	37
Graf 16:	Spokojenost s prací městské policie.....	37
Graf 17:	Důvěra Policii ČR (v %).....	38
Graf 18:	Důvěra městské policii.....	39
Graf 19:	Celková znalost projektu „Plzeňský kraj – bezpečný kraj“ (v %).....	43

## Seznam vyobrazených tabulek

Tabulka 1:	Obce zahrnuté v šetření včetně jejich celkového počtu obyvatel a respondentů.....	5
Tabulka 2:	Složení respondentů dle obcí a pohlaví.....	9
Tabulka 3:	Složení respondentů dle obcí a věkových kohort.....	9
Tabulka 4:	Míra nezaměstnanosti k dubnu 2011 (v %).....	11
Tabulka 5:	Obecná míra znepokojení kriminalitou dle pohlaví (souhrn všech obcí, vážený průměr).....	12
Tabulka 6:	Obecná míra znepokojení kriminalitou dle věku (souhrn všech obcí, vážený průměr).....	12
Tabulka 7:	Obecná míra znepokojení kriminalitou dle obcí (vážený průměr).....	13
Tabulka 8:	Strach z jednotlivých kategorií protiprávního jednání (souhrn všech obcí, vážený průměr).....	20
Tabulka 9:	Strach z jednotlivých kategorií trestných činů dle obcí (vážený průměr).....	22
Tabulka 10:	Strach v noci na ulici v místě bydliště dle pohlaví (souhrn obcí, vážený průměr).....	22
Tabulka 11:	Strach v noci na ulici v místě bydliště dle obcí (vážený průměr).....	24
Tabulka 12:	Strach z určitých skupin obyvatel.....	26
Tabulka 13:	Strach z jednotlivých skupin souhrnně za obce.....	27
Tabulka 14:	Strach z jednotlivých skupin obyvatel dle obcí.....	28
Tabulka 15:	Strach z jednotlivých skupin obyvatel dle obcí II.....	28
Tabulka 16:	Existence „nebezpečné“ lokality v místě bydliště.....	29
Tabulka 17:	„Nebezpečné“ lokality dle obcí.....	30
Tabulka 18:	Vnímání jednotlivých kategorií veřejného pořádku (vážený průměr, souhrn obcí).....	31
Tabulka 19:	Vnímání jednotlivých kategorií veřejného pořádku jako „problému“ I (vážený průměr).....	32
Tabulka 20:	Vnímání jednotlivých kategorií veřejného pořádku jako „problému“ II (vážený průměr).....	32
Tabulka 21:	Počet respondentů, kteří se stali obětí trestného činu za posledních 12 měsíců.....	33
Tabulka 22:	Počet obětí jednoho a více trestných činů za posledních 12 měsíců.....	34
Tabulka 23:	Nejčastěji uváděné činy protiprávního jednání obětí v souboru a ne/hlášení policii.....	35
Tabulka 24:	Spokojenost s prací Policie ČR a městské policie.....	36
Tabulka 25:	Důvěra Policii ČR a městské policii.....	38
Tabulka 26:	Náplň práce městské policie dle občanů.....	40
Tabulka 27:	Náplň práce městské policie dle občanů Blovic, Domažlic a Kralovic.....	41
Tabulka 28:	Náplň práce městské policie dle občanů Přeštic, Rokycan a Stříbra.....	41
Tabulka 29:	Náplň práce městské policie dle občanů Sušice, Tachova a Železné Rudy.....	41
Tabulka 30:	Znalost preventivních akcí.....	42
Tabulka 31:	Spontánní znalost „konkrétních“ preventivních akcí.....	42
Tabulka 32:	Znalost projektu „Plzeňský kraj – bezpečný kraj“.....	44

## A. Úvod

Předkládaná zpráva je výstupem z šetření „Analýza pocitu bezpečí občanů vybraných obcí Plzeňského kraje“, které pro Krajský úřad Plzeňského kraje realizovalo Centrum aplikované antropologie a terénního výzkumu (CAAT) při Katedře antropologických a historických věd Fakulty filozofické Západočeské univerzity v Plzni.<sup>1</sup> Zpráva shrnuje vybrané výsledky kvantitativního dotazníkového šetření, které probíhalo v první polovině dubna roku 2011 a v rámci kterého bylo dotazováno celkem 1,110 občanů devíti obcí v Plzeňském kraji. Konkrétně se jednalo o Blovice, Domažlice, Kralovice, Přeštice, Rokycany, Stříbro, Sušice, Tachov a Železná Ruda. Tyto obce byly vybrány zadavatelem projektu.

Tabulka 1: Obce zahrnuté v šetření včetně jejich celkového počtu obyvatel a respondentů

	Počet obyvatel	Počet respondentů
Blovice	3475	58
Domažlice	9507	165
Kralovice	2996	51
Přeštice	6066	111
Rokycany	12240	212
Stříbro	6935	123
Sušice	9837	166
Tachov	10752	171
Železná Ruda	1941	53
Celkem	63749	1110

Hlavní cíle provedeného šetření byly ve spolupráci se zadavatelem formulovány následující:

- Zjistit míru znepokojení kriminalitou v kontextu ostatních společenských problémů;
- Analyzovat strach z kriminality v emocionální rovině na základě strachu z jednotlivých trestných činů a pocitu bezpečí v noci na ulici;
- Analyzovat strach z kriminality v rovině vnímání rizik na základě obav z pravděpodobnosti viktimizace dle jednotlivých trestných činů;
- Identifikovat skupiny osob, ze kterých lidé mají strach;
- Určit lokality, které lidé z hlediska kriminality vnímají jako nebezpečné;

<sup>1</sup> [www.antropologie.org/caat](http://www.antropologie.org/caat)

- Stanovit míru a typologii viktimizace analyzovaného souboru;
- Analyzovat percepce a celkové vnímání bezpečnostních složek (tj. Policie České Republiky a Městské policie) obyvateli vybraných obcí Plzeňského kraje;
- Zjistit míru důvěry obyvatel vybraných obcí Plzeňského kraje v bezpečnostní složky (tj. Policie České Republiky a Městské policie);
- Identifikovat oblasti, jimiž by se podle obyvatel vybraných obcí Plzeňského kraje měla MP zabývat;
- Zjistit znalost preventivních akcí zaměřených na bezpečnost (především projektu „Plzeňský kraj – bezpečný kraj“);

Předkládaná zpráva z šetření je rozdělena do tří hlavních oddílů (B, C, D.). V následující části (B. Teoretická východiska a metodologie) je krátce rozvedena použitá metodologie a teoretická východiska, která považujeme za nezbytná pro pochopení toho, co nazýváme „strachem z kriminality“, který je základním teoretickým konceptem, z něhož vycházíme, a co obdobně zaměřené šetření vůbec zjišťuje. Oddíl „C“ tvoří hlavní část zprávy a obsahuje dílčí zjištění k jednotlivým otázkám, které byly do výzkumu zahrnuty. Zjištění zde prezentujeme prostřednictvím četnostních tabulek a grafů, které doplňujeme krátkým vysvětlujícím komentářem. Závěrečná část zprávy, oddíl D, shrnuje v bodech základní zjištění, která z šetření vyplynula.

Na tomto místě bychom rádi poděkovali všem, kteří se projektu zúčastnili, zejména: Kláře Strohsové, Otakaru Bartošíkovi, Anetě Blailové, Michalu Damkovi, Iloně Dvořákové, Kamile Jirků, Marii Kubalíkové, Lukáši Marečkovi, Zuzaně Polákové, Kateřině Součkové, Kristýně Šebianové a Jitce Zalabákové.

## B. Teoretická východiska a metodologie

### B.1. Teoretická východiska

Zhruba od 50. let minulého století narůstá v „západní“ kriminologii geometrickou řadou zájem o studium percepce kriminality z pohledu potencionálních obětí trestných činů, tj. občanů. Tento zájem má několik důvodů. Pomineme-li fakt, že je iniciován především politickými důvody (snahou získat politický kapitál či legitimizovat politická rozhodnutí), vychází tento zájem zejména z tendence chápat kriminalitu nikoliv jako objektivní skutečnost odrážející se

ve statistikách spáchaných trestných činů, nýbrž jako sociální konstrukt. Na vytváření tohoto „konstruktů“ se podílejí postoje společnosti, které nejsou zpravidla v korelaci s „objektivní“ mírou kriminality. Jinak řečeno, „vnímání bezpečí a nebezpečí je intersubjektivní, je produktem sociální konstrukce, sdíleného ujednání a socializace“ (Simpson 1996:549). Cílem analýzy percepce kriminality je tedy odhalení toho, co bychom mohli nazvat „lidovým modelem kriminality“, tj. žitou představou o kriminalitě, podle které lidé jednají ve svém každodenním životě.

Základním analytickým konceptem při studiu vnímání kriminality, který je rovněž výchozím bodem této analýzy, je tzv. „fear of crime“, tj. strach či pocit ohrožení z kriminality. Strach z kriminality bývá zpravidla definován jako „emociální reakce na kriminální jednání či na symboly s kriminalitou spojené“ (Ferraro 1995:XIII). Nicméně uplatňují se různé definice tohoto konceptu a hlavně i jeho různé operacionalizace pro účely měření. Vanderveen (2006) v této souvislosti konstatuje, že z tohoto důvodu je nutné chápat tento pojem spíše jako zastřešující termín pro celou řadu různých konceptů a způsobů jejich měření, které se ke vnímání kriminality vztahují.

V souladu s výše uvedeným chápeme strach z kriminality jako mnohvrstevný model, který měří percepci kriminality na různých úrovních a různými způsoby. Při konceptualizaci strachu z kriminality pro účely tohoto šetření jsme v rámci designu výzkumu vyšli z modelu vnímání kriminality od Ferrara a Grangeho (1987), který jsme pro potřeby vlastního šetření mírně upravili. Blíže jej ilustruje následující schéma.

Graf 1: Operacionalizace konceptu strachu z kriminality pro účely šetření

		<i>Typ percepce</i>		
		Kognitivní		Afektivní
		(i) <i>Racionální (úsudky)</i>	(ii) <i>Významová (hodnoty)</i>	(iii) <i>Emocionální</i>
<i>Úroveň v kontextu kriminality</i>		A. Vnímání rizik	B. Posuzování kriminality jako „problému“	C. Strach z kriminality
<i>Indikátory</i>		Subjektivní pocit pravděpodobnosti viktimizace, ohrožení kriminalitou	Subjektivní posuzování vývoje kriminality; znepokojení kriminalitou	Strach z jednotlivých trestných činů; strach v noci na ulici a doma

Základem tohoto modelu jsou tři způsoby percepce: (i) racionální, (ii) významová a (iii) emociální. Zatímco racionální percepce je odrazem kognitivních procesů, emociální naopak afektivních. Významová rovina vnímání je pak ovlivňována oběma typy procesů. Kognitivním úsudkům v kontextu percepce samotné kriminality odpovídá rovina (A) vnímání rizik viktimizace, kterou můžeme měřit např. pomocí indikátoru v podobě subjektivního pocitu pravděpodobnosti viktimizace. Afektivně emocionálnímu typu percepce na straně druhé, odpovídá dimenze (C) samotného strachu z kriminality, strachu, který nemusí mít racionální opodstatnění, tj. může existovat bez ohledu na pravděpodobnost viktimizace. V takovém případě se v kriminologii mluví o tzv. „paradoxu strachu z kriminality“.<sup>2</sup> A konečně prostřední (B) významová percepce odkazuje k přisuzovaným hodnotám kriminalitě, resp. posuzování kriminality jako sociálního problému, který můžeme měřit např. v podobě znepokojení mírou kriminality ve společnosti a jejího vývoje. Tento představený analytický model je samozřejmě modelem *ideálně-typickým*, to znamená, že je ze své podstaty nutně reduktivní.

## B.2. Metodologie

Provedené šetření bylo realizováno formou osobního rozhovoru tazatele s respondentem prostřednictvím dotazníku v terénu. Sběr dat probíhal od 1. 4. 2011 do 10. 4. 2011 a cílovou populací byli občané výše uvedených měst starší 15ti let, kteří v nich mají, resp. měli v době výzkumu trvalé bydliště. Výběr zkoumaného vzorku cílové populace probíhal na základě vázaného kvótního výběru. Použité vázané kvóty, zajišťující rovnoměrné demografické složení vzorku na úrovni jednotlivých obcí, byly bydliště, věk a pohlaví.

Výběr devíti obcí Plzeňského kraje, zahrnutých do šetření, byl plně v kompetenci zadavatele projektu. Tyto obce nelze chápat jako reprezentativní zástupce Plzeňského kraje a jsou-li uvedeny v této zprávě souhrnná data za všechny jednotky, je třeba je chápat jako data vypovídající o těchto devíti obcích, nikoli jako data vypovídající za celý Plzeňský kraj.

V rámci šetření, jak již bylo uvedeno, byly získány úplné odpovědi od 1,110 respondentů, z toho bylo 49% žen a 51% mužů. Bližší charakteristiky respondentů shrnují níže uvedené tabulky.

---

<sup>2</sup> Příkladem takového paradoxu může být např. skutečnost, že ženy vykazují vyšší míru strachu z násilně trestných činů než muži, ačkoliv je u nich nižší míra pravděpodobnosti, že se jejich obětí stanou.



Tabulka 2: Složení respondentů dle obcí a pohlaví

	Muži		Ženy		Celkem	
	Abs.	V %	Abs.	V %	Abs.	V %
Blovice	28	5,2	30	5,3	58	5,2
Domažlice	82	15,1	83	14,6	165	14,9
Kralovice	25	4,6	26	4,6	51	4,6
Přeštice	57	10,5	54	9,5	111	10,0
Rokycany	106	19,6	106	18,7	212	19,1
Stříbro	63	11,6	60	10,6	123	11,1
Sušice	77	14,2	89	15,7	166	15,0
Tachov	78	14,4	93	16,4	171	15,4
Železná Ruda	26	4,8	27	4,8	53	4,8
<b>Celkem</b>	<b>542</b>	<b>100,0</b>	<b>568</b>	<b>100,0</b>	<b>1110</b>	<b>100,0</b>

Tabulka 3: Složení respondentů dle obcí a věkových kohort

	15-19 let		20-29 let		30-44 let		45-59 let		60 a více let	
	Abs.	v %	Abs.	v %	Abs.	v %	Abs.	v %	Abs.	v %
Blovice	5	6,0	8	4,4	16	5,5	13	4,9	16	5,7
Domažlice	10	12,0	26	14,2	45	15,4	39	14,6	45	15,9
Kralovice	4	4,8	8	4,4	14	4,8	13	4,9	12	4,2
Přeštice	10	12,0	18	9,8	30	10,2	25	9,3	28	9,9
Rokycany	14	16,9	38	20,8	55	18,8	50	18,7	55	19,4
Stříbro	9	10,8	24	13,1	30	10,2	29	10,8	31	11,0
Sušice	13	15,7	25	13,7	41	14,0	41	15,3	46	16,3
Tachov	14	16,9	27	14,8	45	15,4	45	16,8	40	14,1
Železná Ruda	4	4,8	9	4,9	17	5,8	13	4,9	10	3,5
<b>Celkem</b>	<b>83</b>	<b>100,0</b>	<b>183</b>	<b>100,0</b>	<b>293</b>	<b>100,0</b>	<b>268</b>	<b>100,0</b>	<b>283</b>	<b>100,0</b>

## C. Dílčí zjištění

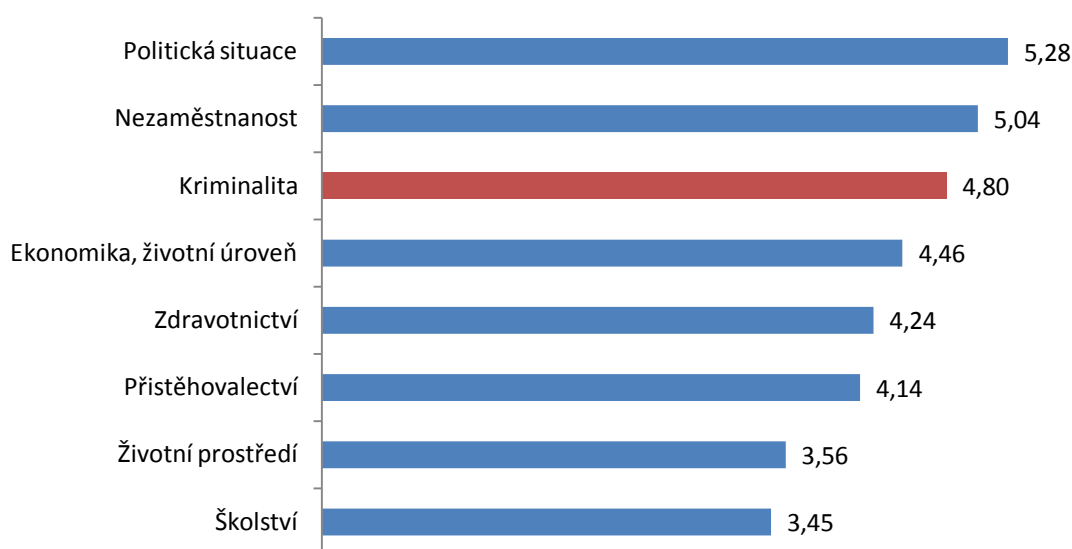
V této části uvádíme dílčí zjištění k jednotlivým tematickým oblastem, resp. otázkám, které byly po dohodě se zadavatelem projektu do šetření zahrnuty. Struktura jejich prezentace v textu odpovídá struktuře použitého dotazníku, který je součástí této zprávy a je uveden v příloze.

### C.1. Zneklidnění společenskými problémy

Získaná data (viz Graf 2) ukazují, že občané vybraných obcí jsou nejvíce zneklidnění „Politickou situací“, což patrně můžeme přičíst medializaci vleklých vládních krizí a novému kurzu rozpočtové politiky. Na druhém místě se umístila „Nezaměstnanost“. Oproti výsledkům

z podobného výzkumu z roku 2008 (obce Plzeňského kraje, vyjma města Plzně) poskočila možnost „Nezaměstnanost“ o čtyři příčky z šesté pozice. Tato skutečnost není nikterak překvapující, uvědomíme-li si, že v roce 2008 byla průměrná nezaměstnanost 5,4%, kdežto v roce 2010 (a v následných měsících 2011) se pohybovala kolem 8,9%.<sup>3</sup> „Kriminalita“ skončila na třetím místě a ukazuje se být dlouhodobě stabilní (viz dále). Zajímavým zjištěním je fakt, že ve srovnání s předchozím výzkumem pokleslo „Zdravotnictví“ na pátou příčku, což je pravděpodobně způsobeno tím, že ačkoli je situace ohledně financování zdravotnictví a podílu pacientů na něm stále aktuální, byla v roce 2008 mediální prezentace intenzivnější.

Graf 2: Zneklidnění společenskými problémy (vážený průměr)<sup>4</sup>



Jak je patrné z Grafu 3, míra zneklidnění zmíněnými společenskými problémy je ve vybraných obcích poměrně konstantní. Výjimkami jsou v tomto smyslu pouze mírně zvýšené hodnoty u možnosti „Nezaměstnanost“ v obcích Železná Ruda, Sušice a Stříbro. Toto mírné odchylení je zřejmě v případech Stříbra a Sušice odrazem reálné míry nezaměstnanosti.<sup>5</sup> Údaje o míře nezaměstnanosti pro Železnou Rudu nejsou dostupné.

<sup>3</sup> Dostupné na: <http://www.kurzy.cz/makroekonomika/nezamestnanost/> [staženo 27. 5. 2011]

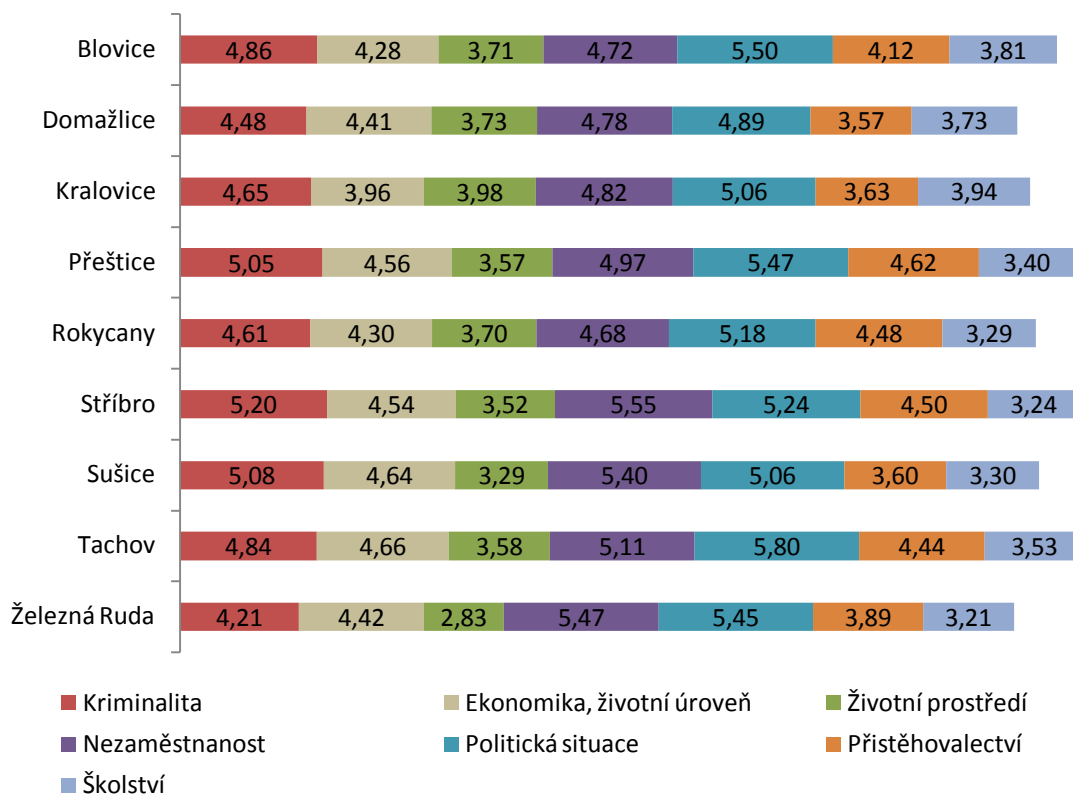
<sup>4</sup> Kompletní otázka zněla: „Nyní Vám přečtu různé společenské problémy, uveďte prosím na stupnici 1 – 7, jak dalece jste jimi zneklidněn/a či nikoli. 1 = vůbec nejsem zneklidněn/a; 7 = jsem velmi zneklidněn/a.“

<sup>5</sup> Dostupné na: [http://portal.mpsv.cz/sz/stat/nz/uzem/?\\_piref37\\_240429\\_37\\_240428\\_240428.statse=200000000011&\\_piref37\\_240429\\_37\\_240428\\_240428.statk=200000000013&\\_piref37\\_240429\\_37\\_240428\\_240428.send=send&\\_piref37\\_240429\\_37\\_240428\\_240428.stat=2000000000054&\\_piref37\\_240429\\_37\\_240428\\_240428.obdobi=D&\\_piref37\\_240429\\_37\\_240428\\_240428.rok=2011&\\_piref37\\_240429\\_37\\_240428\\_240428.uzemi=43&ok=Vybrat](http://portal.mpsv.cz/sz/stat/nz/uzem/?_piref37_240429_37_240428_240428.statse=200000000011&_piref37_240429_37_240428_240428.statk=200000000013&_piref37_240429_37_240428_240428.send=send&_piref37_240429_37_240428_240428.stat=2000000000054&_piref37_240429_37_240428_240428.obdobi=D&_piref37_240429_37_240428_240428.rok=2011&_piref37_240429_37_240428_240428.uzemi=43&ok=Vybrat) [staženo 27.5.2011]

Tabulka 4: Míra nezaměstnanosti k dubnu 2011 (v %)

Obec	Míra nezaměstnanosti
Blovice	6,40
Domažlice	7,70
Kralovice	8,80
Přeštice	6,60
Rokycany	6,50
Stříbro	13,30
Sušice	11,00
Tachov	11,00
Železná Ruda	N/A
Celkem	8,91

Graf 3: Zneklidnění společenskými problémy dle obcí (vážený průměr)



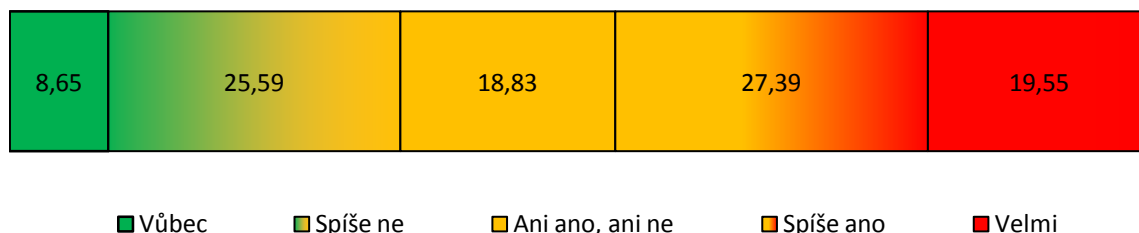
## C.2. Znepokojení kriminalitou a hodnocení jejího vývoje

### C.2.1. Znepokojení mírou kriminality

Podíváme-li se blíže na obecnou míru znepokojení kriminalitou, pak lze z Grafu 4 vyčíst, že „spíše znepokojeno“ je 27,39% respondentů a „velmi znepokojeno“ je 19,55% dotázaných.

To znamená, že téměř polovina respondentů (přesně 46,64%) se k míře kriminality postavilo kriticky. Nicméně rovněž signifikantní poměr dotázaných (34,24%) uvedl, že mírou kriminality znepokojen spíše není (25,59%), resp. vůbec není (8,65%). Ve středové (neutrální) hladině, tj. vykazující průměrnou míru znepokojení, se podle šetření nachází 18,83% respondentů.

Graf 4: Obecná míra znepokojení kriminalitou (souhrn všech obcí)<sup>6</sup>



Rozdíl ve vnímání kriminality u mužů a žen je signifikantní (Tabulka 5) a odpovídá obecnému trendu, kdy ženy stabilně vykazují vyšší míru strachu z kriminality prakticky u všech sledovaných indikátorů (viz dále), ačkoli je jejich míra pravděpodobnosti viktimizace nižší než u mužů. Tento fenomén, nazývaný jako paradox strachu z kriminality, je třeba přičítat odlišné sociální konstrukci genderových rolí ve společnosti, které jsou habitualizovány a projevují se v racionální, afektivní i somatické rovině.

Tabulka 5: Obecná míra znepokojení kriminalitou dle pohlaví (souhrn všech obcí, vážený průměr)<sup>7</sup>

	Průměr	$\sigma$	Min	Max
M	4,05	1,90	7	1
Ž	4,65	1,83	7	1
Total	4,36	1,89	7	1

Tabulka 6 shrnuje znepokojení mírou kriminality v obci za všechny sledované obce dle jednotlivých věkových kohort. Jsou z ní patrné poměrně vyrovnané názorové postoje s tím, že mírně negativější byli respondenti z věkové kohorty 45-59 let, ačkoli jsou to v obdobných výzkumech zpravidla respondenti z nejstarší věkové kohorty. Povaha získaných údajů však bohužel neumožňuje tuto skutečnost dále interpretovat a stanovit její příčiny.

Tabulka 6: Obecná míra znepokojení kriminalitou dle věku (souhrn všech obcí, vážený průměr)<sup>8</sup>

<sup>6</sup> Odpověď na otázku: „Obecně vzato, jak moc Vás míra kriminality ... [název obce] znepokojuje? Odpovězte mi prosím na stupnici 1–7, kdy 1 znamená ‚vůbec mne neznepokojuje‘ a 7 ‚velmi mne znepokojuje‘.“

<sup>7</sup> Ibidem.

	Průměr	$\sigma$	Min	Max
15-19 let	4,28	1,81	7	1
20-29 let	4,16	1,87	7	1
30-44 let	4,33	1,95	7	1
45-59 let	4,63	1,80	7	1
60 a více let	4,28	1,93	7	1

Zaměříme-li se na obecnou míru znepokojení kriminalitou na úrovni jednotlivých obcí, jsou zde patrné dílčí rozdíly, které se dále potvrzují i u ostatních sledovaných otázek. Zřetelně se vyčleňuje obec Železná Ruda, ve které oslovení respondenti zaujali vcelku pozitivní postoj, a vážený průměr 3,21 indikuje skutečnost, že je míra kriminality v obci spíše nezneklidňuje. Avšak je třeba v tomto ohledu vzít v potaz skutečnost, že směrodatná odchylka, kterou můžeme chápat jako ukazatel rozdílu v jejich názorech, je nejvyšší ze sledovaných obcí.

Tabulka 7: Obecná míra znepokojení kriminalitou dle obcí (vážený průměr)<sup>9</sup>

	Průměr	$\sigma$	Min.	Max.
Blovice	4,45	1,85	1	7
Domažlice	4,07	1,81	1	7
Kralovice	3,57	1,73	1	7
Přeštice	4,46	1,54	1	7
Rokycany	4,48	1,86	1	7
Stříbro	4,96	1,78	1	7
Sušice	4,53	1,87	1	7
Tachov	4,38	2,07	1	7
Železná Ruda	3,21	2,08	1	7

Naopak nejvyšší míru znepokojení kriminalitou v obci vykazují (viz Graf 5) obce Stříbro, Sušice, Rokycany a Přeštice, přičemž tento výsledek se potvrzuje i u ostatních indikátorů, jako je např. pocíťovaný strach v noci na ulici v místě bydliště (viz kapitola C.4). Stejně tak jako u ostatních sledovaných otázek je překvapující pozice Blovic, které by s ohledem na celkový počet obyvatel mohly být očekávány ve společné trojici s Kralovicemi a Železnou Rudou. Roli zde hraje pravděpodobně skutečnost, že mezi respondenty z Kralovic byla relativně nejvyšší míra viktimizace (viz C. 8.).

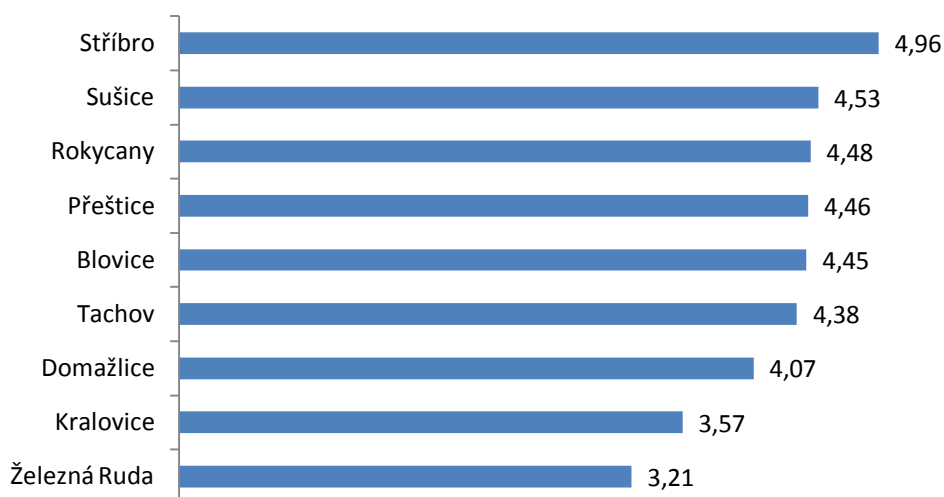
<sup>8</sup> Ibidem.

<sup>9</sup> Ibidem.

Obecně se však u sledovaných obcí přímo neprojevuje korelace mezi velikostí obce a znepokojení kriminalitou (vyjma Železné Rudy a Kralovice), což může být způsobeno tím, že rozptyl hodnot v tomto případě není příliš veliký a jedná se v podstatě o obce na stejné správní úrovni.

S ohledem na skutečnost, že nejsou dostupné indexy nápadu trestné činnosti za jednotlivé obce, nelze naměřené míry, jak v případě znepokojení kriminalitou v obci, tak v případě ostatních sledovaných indikátorů, korelovat se statistikami trestné činnosti. Ty je ovšem třeba obecně reflektovat velmi kriticky, neboť zobrazují kriminalitu velmi zkresleně, resp. v takovém úhlu pohledu, který odpovídá zájmům diskursu byrokratického aparátu institucí formální kontroly.<sup>10</sup>

Graf 5: Obecná míra znepokojení kriminalitou dle obcí (vážený průměr)<sup>11</sup>



### C.2.2. Hodnocení vývoje míry kriminality

Ukazatel hodnocení vývoje míry kriminality porovnává vnímaný trend četnosti kriminálního jednání na třech úrovních: (a) lokální (konkrétní obec); (b) krajské (Plzeňský kraj) a (c) státní (Česká republika). Konkrétně demonstruje, zdali se dotázaní domnívají, že míra kriminality za posledních pět let klesá, zvyšuje se či je stejná.

Z Grafu 6 lze vyčíst jasnou tendenci odpovědí respondentů: vnímaná míra kriminality se zvyšuje s velikostí územního celku. 75,93% dotázaných se domnívá, že na úrovni České

<sup>10</sup> Ke kritice statistik trestné činnosti v kriminologii viz např. (Young 2004).

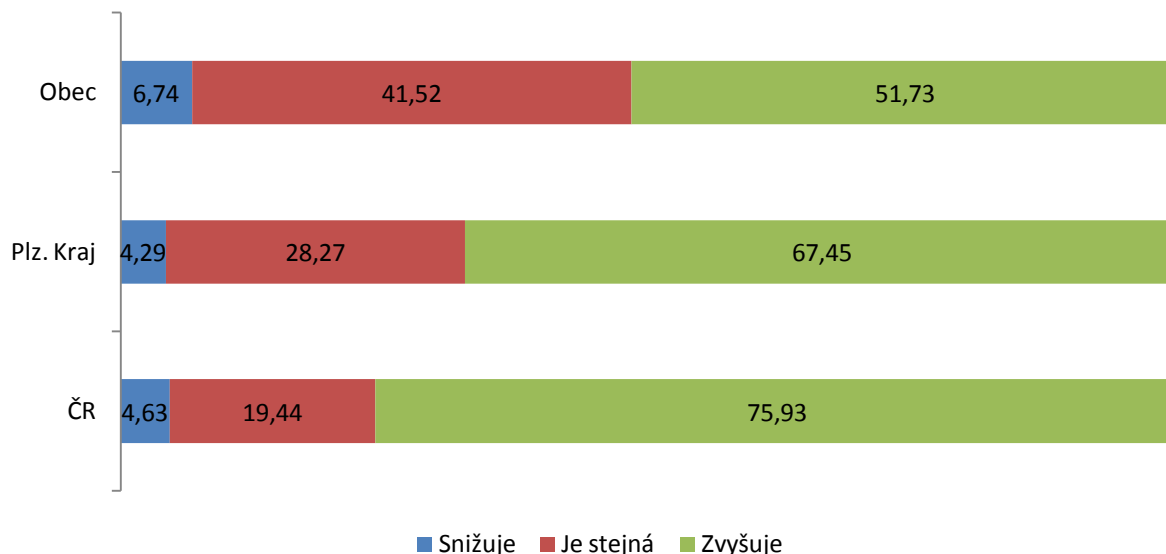
<sup>11</sup> Odpověď na otázku: „Obecně vzato, jak moc Vás míra kriminality ... [název obce] znepokojuje? Odpovězte mi prosím na stupnici 1–7, kdy 1 znamená ‚vůbec mne neznepokojuje‘ a 7 ‚velmi mne znepokojuje‘.“

republiky se míra kriminality zvyšuje, kdežto na úrovni Plzeňského kraje je o tom přesvědčeno 67,45%. Na lokální úrovni uvádělo stoupající trend míry kriminality již jen 51,73% dotázaných.

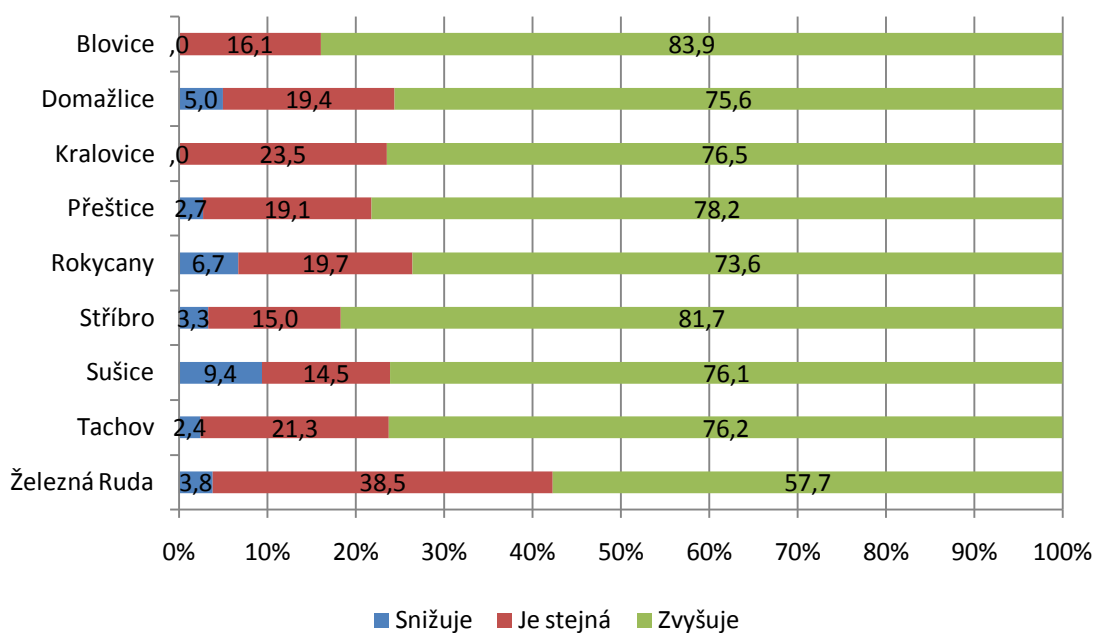
Tato tendence je do jisté míry analogická k výsledkům z podobných šetření, která byla před časem provedena v Plzni či v Pardubicích. Tento rozdíl je pravděpodobně dán odlišnou zkušeností s kriminalitou na jednotlivých územních úrovních. Představa o kriminalitě na úrovni obce se utváří na základě osobní zkušenosti, popř. zkušeností zprostředkovaných skrze příbuzné či známé osoby. Mediální sdělení zde hrají menší roli. Naopak představa o kriminalitě na úrovni České republiky stojí na informacích, které lidé získávají prakticky jen ze sdělovacích prostředků, které na základě manipulace s významy konstruuji žitou představu o kriminalitě u příjemců mediálních sdělení.

Grafy 7, 8, 9 dále ukazují, že výsledky pro jednotlivé obce jsou v oblasti vnímaného trendu kriminality v ČR a v Plzeňském kraji poměrně konzistentní. Výjimkou je v tomto ohledu pouze Železná Ruda, kde se oproti průměru zbytku obcí (16,51%, resp. 25,21%) vyskytlo relativně větší množství odpovědi „míra kriminality v ČR, resp. v Plzeňském kraji je stejná“ (38,50%, resp. 45,10%). Toto zjištění je však logicky konzistentní s předchozími daty. Data z Grafu 9 se vztahují ke kriminalitě v konkrétní obci a odpovídají tudíž různým „obecním“ kontextům. Nejednoznačný trend napříč výsledky jednotlivých obcí je tedy vcelku pochopitelný.

Graf 6: Hodnocení vývoje kriminality na celostátní, krajské a lokální úrovni<sup>12</sup>



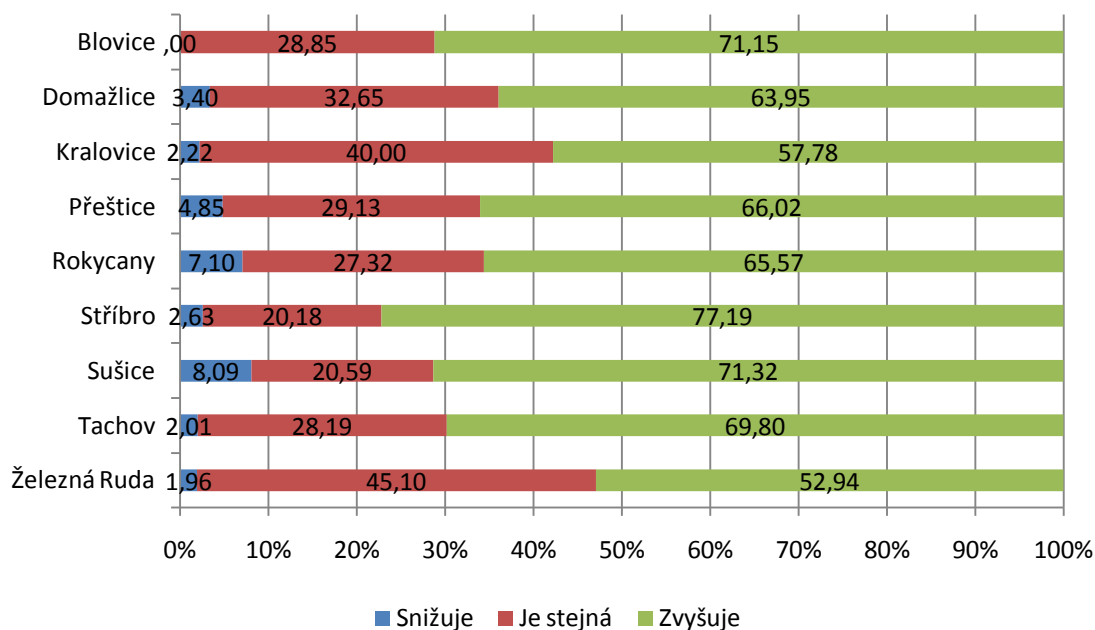
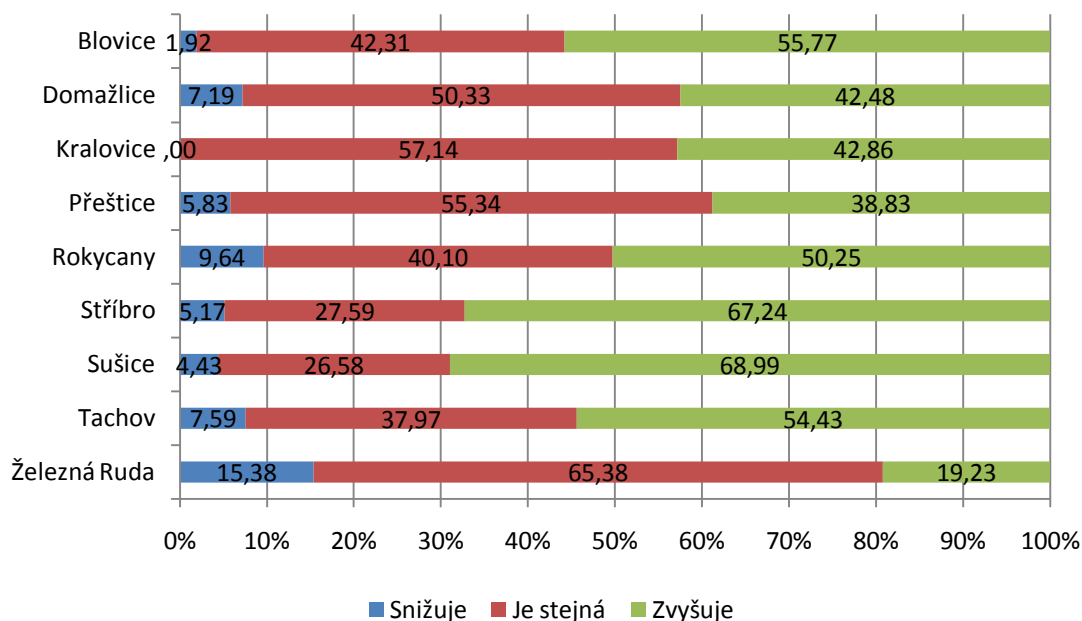
Graf 7: Hodnocení vývoje kriminality v ČR dle obcí<sup>13</sup>



<sup>12</sup> Odpověď na otázku „Máte pocit, že se míra kriminality v posledních pěti letech [v ČR snižuje; Plzeňském kraji; obci] zvyšuje, nebo je stejná? Jedná se čistě o Váš pocit, nikoli reálný odhad...“.

<sup>13</sup> Odpověď na otázku „Máte pocit, že se míra kriminality v posledních pěti letech v ČR snižuje, zvyšuje, nebo je stejná? Jedná se čistě o Váš pocit, nikoli reálný odhad...“.



Graf 8: Hodnocení vývoje kriminality v Plzeňském kraji dle obcí<sup>14</sup>Graf 9: Hodnocení vývoje kriminality v obci<sup>15</sup>

<sup>14</sup> Odpověď na otázku „Máte pocit, že se míra kriminality v posledních pěti letech v Plzeňském kraji snižuje, zvyšuje, nebo je stejná? Jedná se čistě o Váš pocit, nikoli reálný odhad...“.

<sup>15</sup> Odpověď na otázku „Máte pocit, že se míra kriminality v posledních pěti letech v [název konkrétní obce] snižuje, zvyšuje, nebo je stejná? Jedná se čistě o Váš pocit, nikoli reálný odhad...“.

### C.3. Strach z kategorií protiprávního jednání

V následující části se zaměříme na míru strachu a pocit ohrožení z jednotlivých kategorií „protiprávního jednání“<sup>16</sup>, který respondenti deklarovali. Jak bylo uvedeno v části B. 1., strach z kriminality sledujeme na dvou, resp. třech různých úrovních reference: racionální, emociální a jejich kombinaci. Emociální úroveň v tomto kontextu odpovídá měření „strachu“ (v užším smyslu) z jednotlivých kategorií protiprávního jednání, racionální úroveň pak obava z viktimizace, tj. obava z toho, že by se člověk mohl stát obětí konkrétního protiprávního aktu. První tedy vypovídá spíše o strachu než míře pravděpodobnosti, že by se člověk mohl stát obětí konkrétního činu. Druhá naopak představuje zhodnocení míry rizika, tj. pocit ohrožení.

Obecně lze říci, že výsledky této části šetření jsou do jisté míry kontraintuitivní, neboť v některých aspektech neodpovídají viktimizaci respondentů (viz dále) a nadto jsou v rozporu se závažností jednotlivých kategorií „protiprávního jednání“. Nicméně jsou v souladu s výsledky obdobných výzkumů a teoretickými předpoklady některých proudů kriminologie a penologie, které na tomto paradoxu uplatňují přístupy v oblasti sociální kontroly (např. teorie rozbitých oken, politiky nulové tolerance),<sup>17</sup> které však pouze maskují skutečnou povahu sledovaných jevů.

Do této kategorie spadá „Vandalismus“, kterého se občané Plzeňského kraje obávají nejvíce. Tato kategorie protiprávního jednání se umístila na první příčce i v předchozích šetřeních v Plzni (2009), resp. v Plzeňském kraji (2008). Tento fakt může vyznívat poněkud překvapivě, protože míra strachu z tohoto „protiprávního jednání“ je v rozporu s jeho sociální závažností a rovněž s individuálním dopadem na případnou oběť.

Vysvětlením zde může být v kriminologii obecně přijímaná hypotéza, že jedním z hlavních faktorů, který se podílí na strachu z kriminality, není samotná („reálná“) kriminalita, ale tzv. „znaky kriminality“ (*signs of crime*), jejichž sémantický obsah je spojován s kriminalitou (Ferraro 1995). Mezi tyto znaky pak patří hlavně projevy vandalismu a rovněž tak i samotné osoby, které jsou s vandalismem a obecně „nevhodným“ chováním na veřejnosti spojovány. Tyto znaky „kriminality“ vyvolávají v občanech pocit nejistoty a úzkosti, protože jsou

---

<sup>16</sup> V tomto případě nepoužíváme kategorii „trestné činy“, neboť některé možnosti, které jsme použili *de iure* trestnými činy nejsou, ačkoli je tak respondenti mohou vnímat, a nemuseli být tak být mimo kontext legální definice kriminality, která převažuje v administrativní kriminologii a byrokratických institucích, srozumitelné.

<sup>17</sup> Teorie rozbitých oken viz (Wilson and Kelling 1982), k přesvědčivé kritice těchto přístupů viz např. (Harcourt 2005).

*nemístné* (Douglas 2001), narušují sociálně a kulturně konstruovanou představu pořádku a demaskují problémy současné pozdně moderní společnosti (chudoba, nezaměstnanost, sociální nerovnost a krize legitimacy ekonomického přerozdělování).

Podobně překvapující může být i relativně vysoká míra strachu z kategorie „Zneužití osobních dat“. V tomto případě pravděpodobně dotázaní spojovali zneužití osobních dat s ekonomickou stránkou tohoto protiprávního jednání (např. zneužití dat při bankovních převodech atd.), jejíž míra mediální prezentace v poslední době stoupá.

Kategorie „Krádež vozidla a krádež věcí z vozidla“ a „Fyzické napadení“ rovněž nefigurují na předních místech, třebaže je reálně vyšší pravděpodobnost stát se obětí těchto protiprávních jednání. Tento fakt potvrzuje hypotézu, že míra strachu z jednotlivých aktů protiprávního jednání nekoreluje s objektivní možností stát se jejich obětí. Do jisté míry v rozporu s tímto tvrzením jsou kategorie „Kapesní krádež, jiná drobná krádež“ a „Krádež vloupáním do domu, bytu, chaty či chalupy“, u níž výše zmiňované neplatí.

Na opačném konci hodnocení jsou naopak kategorie protiprávního jednání (zejména „Vražda“, „Znásilnění“ a „Týrání, šikanování“), jejichž důsledky jsou individuálně i společensky daleko závažnější. Přesto oproti méně závažným protiprávním aktům z nich měli respondenti menší strach, neboť zde emoce přeci jen překrývá racionální úsudek o míře pravděpodobnosti viktimizace.

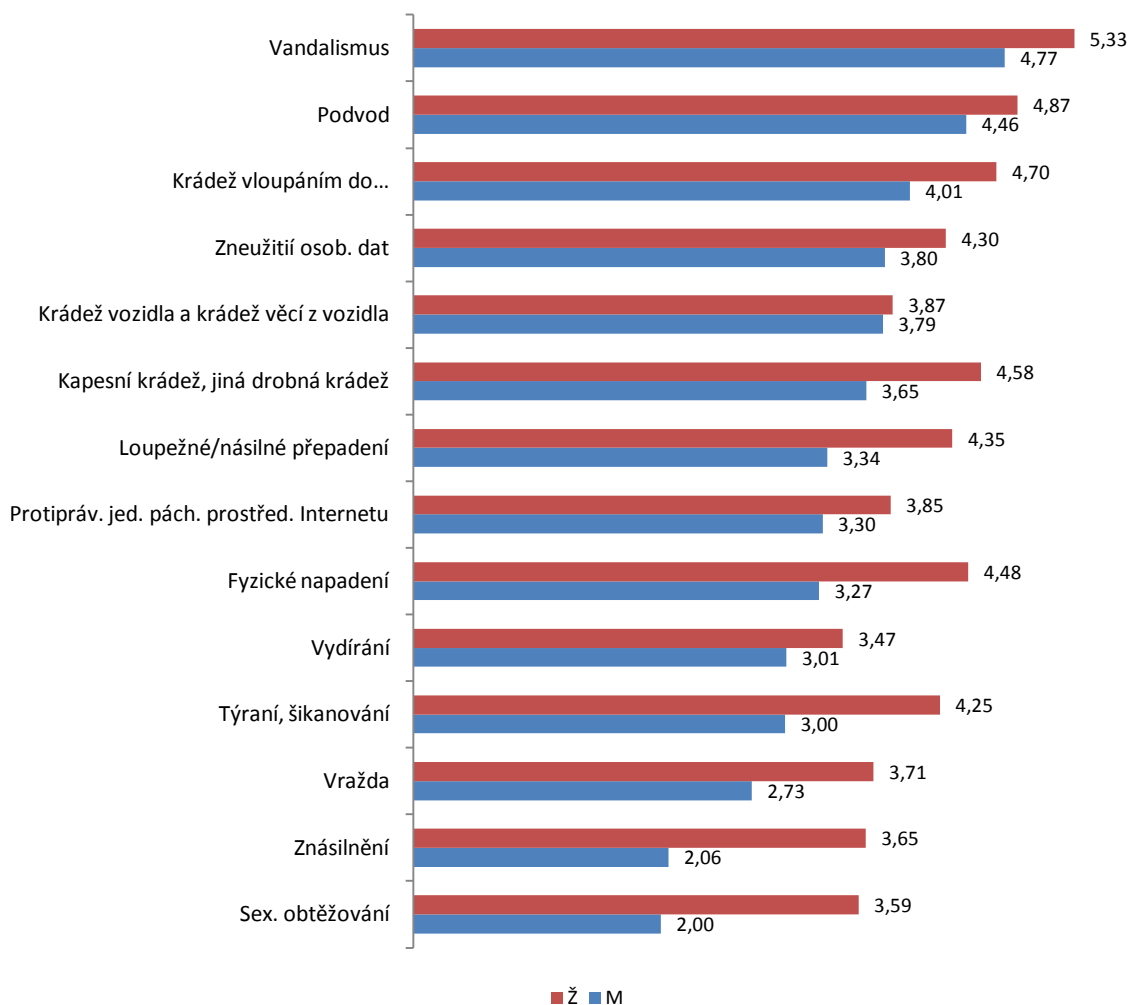
Tabulka 8: Strach z jednotlivých kategorií protiprávního jednání (souhrn všech obcí, vážený průměr)<sup>18</sup>

	Průměr	$\sigma$	Min	Max
Sex. obtěžování	2,81	2,09	1	7
Znásilnění	2,87	2,20	1	7
Vražda	3,23	2,19	1	7
Vydírání	3,24	1,98	1	7
Protiprávní jednání páchané prostřednictvím internetu	3,58	2,18	1	7
Týraní, šikanování	3,64	2,22	1	7
Krádež vozidla a krádež věcí z vozidla	3,83	2,12	1	7
Loupežné/násilné přepadení	3,86	2,02	1	7
Fyzické napadení	3,89	2,00	1	7
Zneužití osob. dat	4,05	2,11	1	7
Kapesní krádež, jiná drobná krádež	4,13	1,95	1	7
Krádež vloupáním do domu, bytu, chaty či chalupy	4,36	1,96	1	7
Podvod	4,67	1,94	1	7
Vandalismus	5,06	1,79	1	7

Srovnáme-li skóre u jednotlivých kategorií protiprávního jednání dle pohlaví (Graf 10), rozdíly v tendenci předchozích ukazatelů jsou více než patrné. Ženy obecně vykazují větší míru strachu. Odchytky v případě některých kategorií protiprávního jednání jsou samozřejmě genderově zatížené, tj. vázané na to, zdali o míře pocíťovaného strachu vypovídá muž či žena. Modelovými příklady jsou v tomto ohledu „Znásilnění“, „Sexuální obtěžování“ na straně jedné a „Krádež vozidla a krádež věcí z automobilu“ na straně druhé. I přes tento fakt však můžeme konstatovat, že ženy se obávají více násilného protiprávního jednání, kdežto v případě majetkových deliktů rozdíly klesají. Naopak muži mají větší obavy z majetkových „trestných činů“ (přesněji aktů protiprávního jednání), než násilných „trestných činů“, včetně napadení či přepadení, ačkoli v těchto uvedených případech je u nich vyšší pravděpodobnost viktimizace než u žen.

<sup>18</sup> Otázka zněla: „Uvedte, do jaké míry máte strach z následujících kategorií protiprávního jednání. Odpovězte mi prosím na stupnici 1-7, kdy 1 znamená ‚vůbec nemám strach‘ a 7 ‚mám velký strach‘.“

Graf 10: Strach z jednotlivých kategorií proti. práv. jednání (souhrn všech obcí, vážený průměr)



Pociťovaných strach z protiprávních jednání analyzovaných na úrovni jednotlivých obcí nepřinesl významné rozdíly a výsledky jsou srovnatelné. Nicméně je třeba dodat, že Stříbro v polovině případů a Přeštice zhruba v jedné třetině případů vykazovaly nejvyšší hodnoty míry strachu z jednotlivých kategorií protiprávního jednání.

Tabulka 9: Strach z jednotlivých kategorií trestných činů dle obcí (vážený průměr)

	Blo	Dom	Kra	Pře	Rok	Stř	Suš	Tach	ŽeRu
Fyzické napadení	4,00	3,72	3,20	3,94	3,87	4,24	3,87	4,22	3,13
Kapesní krádež, jiná drobná krádež	4,24	4,14	3,84	4,57	4,22	4,06	4,02	4,15	3,38
Krádež vloupáním do...	4,62	4,24	4,33	4,66	3,96	4,81	4,30	4,61	3,89
Krádež vozidla a krádež věci z vozidla	4,55	3,52	3,16	4,60	3,53	4,34	3,60	3,95	3,42
Loupežné/násilné přepadení	3,67	3,85	3,06	4,25	3,71	4,26	3,80	4,11	3,06
Podvod	4,76	4,48	4,12	5,16	4,78	4,67	4,51	4,81	4,26
Protipráv. jed. páč .prostřed, internetu	3,38	3,58	3,04	4,18	3,55	3,93	3,29	3,57	3,34
Sex. obtěžování	2,91	2,82	1,96	2,88	2,75	3,37	2,59	2,95	2,58
Týraní, šikanování	3,76	3,68	2,96	3,84	3,44	4,16	3,37	3,88	3,26
Vandalismus	5,28	4,78	4,59	5,32	5,20	5,50	4,77	5,26	4,25
Vražda	3,22	3,25	2,51	3,20	3,04	3,78	2,95	3,58	3,25
Vydírání	3,14	3,30	2,63	3,80	3,05	3,68	2,95	3,39	2,85
Znásilnění	2,79	2,94	1,98	3,07	2,94	3,31	2,55	3,02	2,43
Zneužití osob. dat	3,40	4,02	3,35	4,94	4,08	4,23	3,66	4,32	3,62

## C.4. Strach na ulici

Jedním z typických způsobů měření míry strachu z kriminality (úroveň C) je otázka pocitu bezpečí, resp. strachu v noci na ulici (v okolí svého bydliště). Souhrnné výsledky za tuto proměnnou v podobě váženého průměru jsou uvedeny v Tabulce 10, která rovněž sleduje rozdíl mezi muži a ženami.

Tabulka 10: Strach v noci na ulici v místě bydliště dle pohlaví (souhrn obcí, vážený průměr)<sup>19</sup>

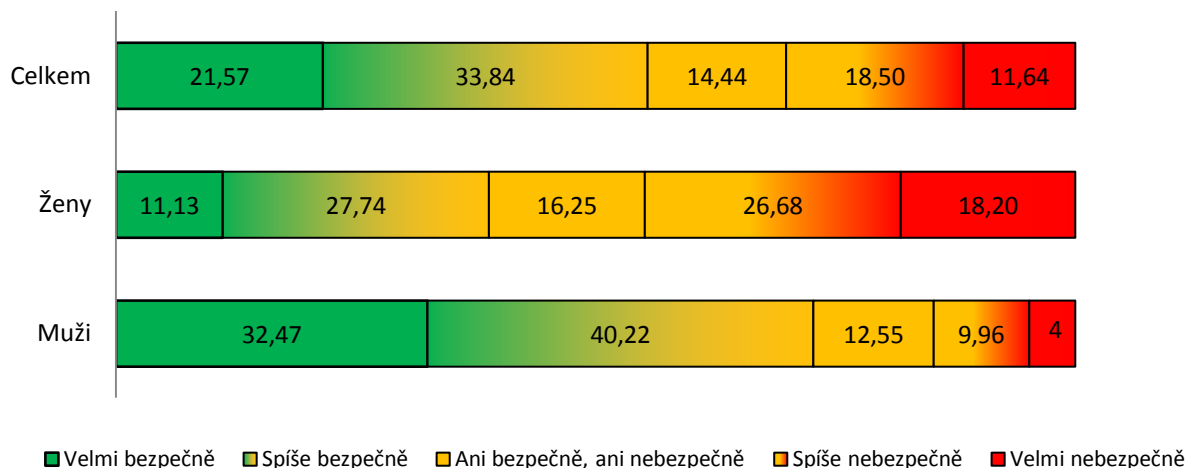
	Průměr	$\sigma$	Min	Max
Muži	2,67	1,69	1	7
Ženy	4,19	1,97	1	7
Celkem	3,45	1,99	1	7

V návaznosti na Tabulku 10 rozvíjí Graf 11 genderové aspekty strachu z „nočních ulic“ (v blízkosti bydliště respondenta/respondentky). Nápadný je především rozdíl mezi pohlavími v možnosti „cítím se velmi nebezpečně“. Muži tuto možnost zvolili ve 4% případů, kdežto ženy v 11,64%. Patrný je rovněž rozdíl mezi souhrnným „pocitem nebezpečí“ získaný sečtením

<sup>19</sup> Odpověď na otázku: „Když jdete v noci sám/sama po ulici v okolí svého bydliště. Jak bezpečně se cítíte? Odpovězte mi prosím na stupnici 1–7, kdy 1 znamená „cítím se velmi bezpečně“ a 7 „vůbec se necítím bezpečně“.

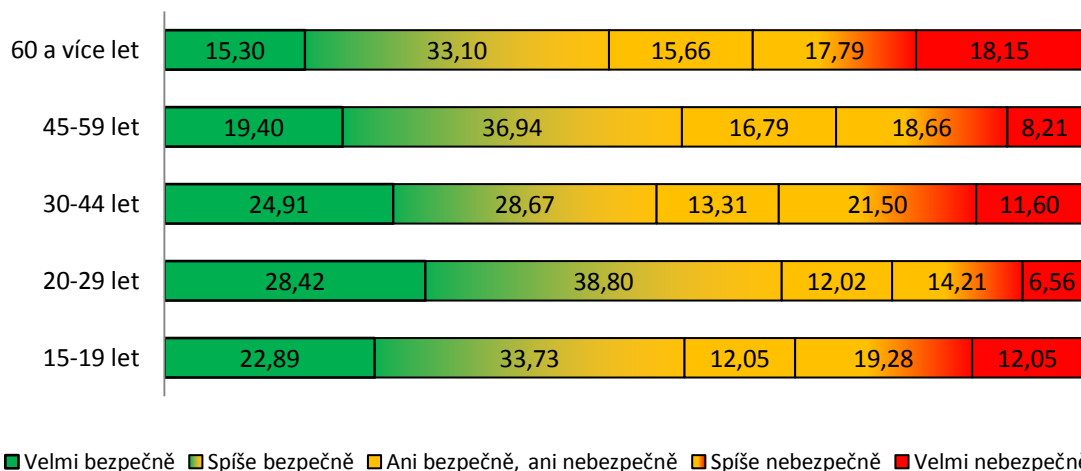
možností „velmi nebezpečně“ a „spíše nebezpečně“. V těchto úsecích se vyskytuje 13,96% mužů, resp. 30,14% žen. Na opačném pólu je tomu obdobně; pouze v opačném gardu.

Graf 11: Strach v noci na ulici v místě bydliště dle pohlaví (souhrn obcí)<sup>20</sup>



Zaměříme-li se v případě strachu v noci na ulici na vliv věku (viz Graf 12), je patrné že spíše vyšší strach (možnosti „spíše nebezpečně“ a „velmi nebezpečně“ dohromady) vykazuje nejstarší věková kohorta (60 a více let; 35,94%), „střední“ věková kohorta (30-44 let; 33,1%) a nejmladší věková kohorta (15–19 let; 31,33%), Možnost „cítím se velmi nebezpečně“ je zastoupena stejnými kohortami. Nejvyšší míru strachu uváděli lidé nad 60 let (18,15%).

<sup>20</sup> Odpověď na otázku: „Když jdete v noci sám/sama po ulici v okolí svého bydliště. Jak bezpečně se cítíte? Odpovězte mi prosím na stupnici 1–7, kdy 1 znamená „cítím se velmi bezpečně“ a 7 „vůbec se necítím bezpečně“.

Graf 12: Strach v noci na ulici v místě bydliště dle věku (souhrn obcí)<sup>21</sup>

V případě srovnání pocitu bezpečí v noci na ulici dle jednotlivých obcí (viz Tabulka 11) se neukázaly význačnější rozdíly, vyjma vyššího skóre Stříbra, které jde ruku v ruce s vyšší mírou pociťovaného strachu u kategorií protiprávního jednání (viz Tabulka 8). O tomto faktu nás rovněž přesvědčují hodnoty z Grafu 13, z něhož je patrné, že 43,09% občanů se obává „nočních ulic“ v okolí svého bydliště.

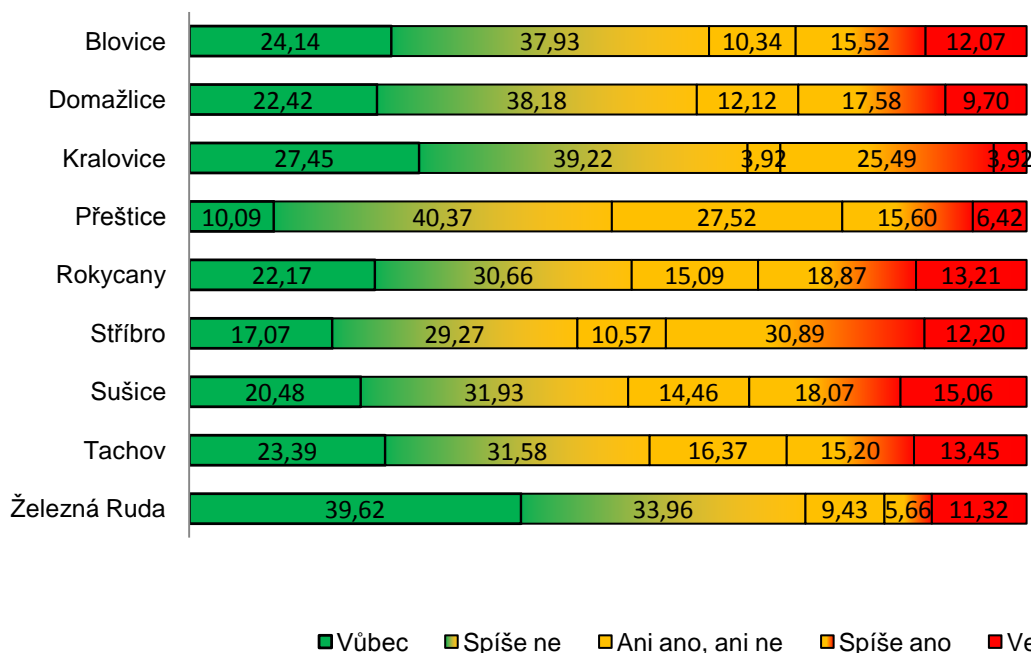
Tabulka 11: Strach v noci na ulici v místě bydliště dle obcí (vážený průměr)<sup>22</sup>

	Průměr	$\sigma$	Min	Max
Blovice	3,29	2,03	1	7
Domažlice	3,27	1,95	1	7
Kralovice	3,02	1,79	1	7
Přeštice	3,53	1,55	1	7
Rokycany	3,55	2,04	1	7
Stříbro	3,89	2,03	1	7
Sušice	3,55	2,06	1	7
Tachov	3,43	2,06	1	7
Železná Ruda	2,68	2,03	1	7

<sup>21</sup> Ibidem.

<sup>22</sup> Odpověď na otázku: „Když jdete v noci sám/sama po ulici v okolí svého bydliště. Jak bezpečně se cítíte? Odpovězte mi prosím na stupnici 1–7, kdy 1 znamená „cítím se velmi bezpečně“ a 7 „vůbec se necítím bezpečně“.



Graf 13: Strach v noci na ulici v místě bydliště dle obcí (vážený průměr)<sup>23</sup>

## C.5. Strach z určitých skupin osob

V rámci průzkum jsme se zaměřili i na to, zda občané Plzeňského kraje mají strach z nějakých konkrétních skupin obyvatel. Na otázku „S ohledem na vaši bezpečnost, máte strach z některých lidí či skupin obyvatel?“ odpovědělo kladně celkem 668 (60,18%) z 1 110 dotázaných respondentů. Z hlediska obcí je velmi významnou výjimkou Železná Ruda, kde kladně odpovědělo jen 25% respondentů.

<sup>23</sup> Ibidem.

Tabulka 12: Strach z určitých skupin obyvatel<sup>24</sup>

	Ano		Ne		Neví	
	Abs.	v %	Abs.	v %	Abs.	v %
Blovice	36	62,07	19	32,76	3	5,17
Domažlice	86	52,12	79	47,88	0	0,00
Kralovice	34	66,67	16	31,37	1	1,96
Přeštice	59	53,15	45	40,54	7	6,31
Rokycany	131	61,79	79	37,26	2	0,94
Stříbro	86	69,92	36	29,27	1	0,81
Sušice	107	64,46	57	34,34	2	1,20
Tachov	116	67,84	54	31,58	1	0,58
Železná Ruda	13	24,53	40	75,47	0	0,00
Celkem	668	60,18	425	38,29	17	1,53

Těmto respondentům byla následně položena *otevřená* otázka, zda by mohli uvést, o jakou/jaké konkrétní skupinu/skupiny se jedná. Respondenti mohli uvést libovolný počet skupin dle vlastního výběru. Výrazně nejvíce z nich spontánně uvedlo, že se jedná o Romy, čímž se potvrdila „tradiční“ silná animozita, předsudky a xenofobní postoje občanů vůči takto označované skupině obyvatel. Ta slouží tradičně jako obětní beránek, neboť její „kriminalizaci“ a konstrukci jako deviantní skupiny je maskována jednak povaha kriminality a jednak vnitřní rozpory společnosti (srv. Young 1999).<sup>25</sup>

Nicméně četnost jmenování je i přes tato očekávání velmi silná: téměř 39% všech respondentů spontánně uvedlo, že mají strach z Romů, což je téměř o 17,5% více než v případě druhé kategorie – „Drogově závislých“ (viz Tabulka 13 a Graf 14). Za „Romy“ a „Drogově závislími“ následují „Opilci“ (16,58%), „Občané bývalého SSSR“ (10,54%), „Bezdomovci“ (8,29%), „Party teenagerů“ (5,86%) a „Pravicoví extrémisté“ (4,32%). Ostatní skupiny, resp. kategorie občanů nepřesáhly 4%.

<sup>24</sup> Odpověď na otázku: „S ohledem na vaší bezpečnost, máte strach z některých lidí či skupin obyvatel?“.

<sup>25</sup> Negativní postoje občanů Plzeňského kraje vůči Romům se přitom projevují i v případě dalších ukazatelů (viz dále).

Tabulka 13: Strach z jednotlivých skupin souhrnně za obce<sup>26</sup>

	Abs.	V %
Romové	429	38,65
Drogově závislí	235	21,17
Opilci	184	16,58
Občané býv. SSSR	117	10,54
Bezdomovci	92	8,29
Party teenagerů	65	5,86
Pravicový extrémisté	48	4,32
Vietnamci	44	3,96
Občané býv. Jugoslávie	36	3,24
Trestané osoby	35	3,15
Ostatní	35	3,15
Mafie, org. zločin	25	2,25
Duševně nemocní	17	1,53
Muslimové	13	1,17
Levicový extrémisté	12	1,08

Výsledky strachu z konkrétních skupin obyvatel na úrovni jednotlivých měst (viz Tabulky 14 a 15) v zásadě odrážejí souhrnné údaje z Tabulky 13. Výrazné odchýlení od průměru představují pouze Blovice v případě kategorie „Romů“ (60,98% oproti celkové průměru 38,65%), Železná Ruda v případě „Vietnamců“ (9,43% oproti 3,96%), Tachov v případě „Mafie, organizovaného zločinu“ (7,6% oproti 2,25%), Sušice v případě „Drogově závislých“ (45,18% oproti 21,17%), Přeštice v případě „Duševně nemocných“ (7,21% oproti 1,53%) a Kralovice v případě „Občanů bývalého SSSR“ (17,65 oproti 10,54%), „Party teenagerů“ (17,65% oproti 5,86%) a „Opilců“ (29,41% oproti 16,58%).

<sup>26</sup> V případě kladné odpovědi na otázku „S ohledem na Vaši bezpečnost, máte strach z některých lidí či skupin obyvatel?, další otázka zněla: „Pokud ano, mohl/a byste specifikovat jakých?“. Respondenti mohli volně jmenovat více možností, součet procent v sloupcích tedy není roven 100%.

Tabulka 14: Strach z jednotlivých skupin obyvatel dle obcí

	Blo		Dom		Kra		Pře		Rok	
	Abs.	v %	Abs.	v %	Abs.	v %	Abs.	v %	Abs.	v %
Romové	26	44,83	59	35,76	19	37,25	38	34,23	82	38,68
Vietnamci	1	1,72	7	4,24	1	1,96	6	5,41	5	2,36
Obč. býv. SSSR	4	6,90	17	10,30	9	17,65	11	9,91	30	14,15
Cizinci (Balkán)	1	1,72	4	2,42	0	,00	4	3,60	13	6,13
Muslimové	1	1,72	1	,61	0	,00	2	1,80	1	,47
Trestané osoby	1	1,72	7	4,24	0	,00	4	3,60	0	,00
Mafie, org. zločin	0	,00	2	1,21	3	5,88	4	3,60	3	1,42
Drogově závislí	11	18,97	18	10,91	12	23,53	20	18,02	27	12,74
Duševně nemocní	0	,00	2	1,21	2	3,92	8	7,21	0	,00
Party teenagerů	4	6,90	10	6,06	9	17,65	5	4,50	8	3,77
Prav. extrem.	0	,00	11	6,67	0	,00	2	1,80	17	8,02
Lev. extern.	0	,00	1	,61	0	,00	0	,00	3	1,42
Bezdomovci	8	13,79	8	4,85	1	1,96	2	1,80	16	7,55
Opilci	14	24,14	17	10,30	15	29,41	20	18,02	19	8,96
Ostatní	0	,00	6	3,64	0	,00	5	4,50	7	3,30

Tabulka 15: Strach z jednotlivých skupin obyvatel dle obcí II

	Stří		Suš		Tach		ŽeR	
	Abs.	v %	Abs.	v %	Abs.	v %	Abs.	v %
Romové	75	60,98	34	20,48	91	53,22	5	9,43
Vietnamci	11	8,94	1	,60	7	4,09	5	9,43
Obč. býv. SSSR	9	7,32	6	3,61	27	15,79	4	7,55
Cizinci (Balkán)	1	,81	3	1,81	9	5,26	1	1,89
Muslimové	2	1,63	0	,00	5	2,92	1	1,89
Trestané osoby	2	1,63	8	4,82	13	7,60	0	,00
Mafie, org. Zločin	0	,00	0	,00	13	7,60	0	,00
Drogově závislí	26	21,14	75	45,18	44	25,73	2	3,77
Duševně nemocní	2	1,63	1	,60	1	,58	1	1,89
Party teenagerů	11	8,94	3	1,81	14	8,19	1	1,89
Prav. extrem.	8	6,50	6	3,61	4	2,34	0	,00
Lev. extern.	3	2,44	2	1,20	3	1,75	0	,00
Bezdomovci	13	10,57	23	13,86	21	12,28	0	,00
Opilci	19	15,45	38	22,89	41	23,98	1	1,89
Ostatní	4	3,25	3	1,81	9	5,26	3	5,66

## C.6. Nebezpečné lokality

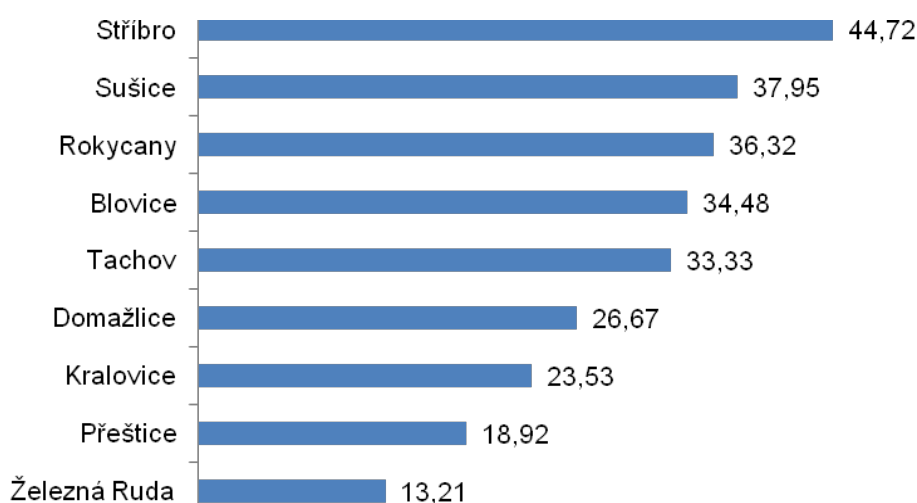
Z celého vzorku dotázaných uvedlo 35,2%, že v blízkosti jejich bydliště se nachází lokalita, které by se z obav o vlastní bezpečnost večer či v noci raději vyhnuli (viz Tabulka 16). Téměř 60% respondentů uvedlo, že takováto lokalita v blízkosti jejich bydliště není.

Tabulka 16: Existence „nebezpečné“ lokality v místě bydliště<sup>27</sup>

	Četnost	v %
Ano	356	32,1
Ne	689	62,1
Neví	65	5,9
Celkem	1110	100,0

Jak je patrné z Grafu 14, nejvíce kladných odpovědí bylo zaznamenáno ve Stříbře (44,72%); nejméně naopak v Železné Rudě (13,21%).

Graf 14: Výskyt „nebezpečných“ lokalit dle obcí [%]<sup>28</sup>



Respondenti, kteří na otázku odpověděli kladně, byli vyzváni, aby „nebezpečné“ lokality identifikovali. Odpovědi byly velmi různorodého charakteru. Uváděny byly obecné kategorie

<sup>27</sup> Odpověď na otázku: „Nachází se v blízkosti Vašeho bydliště místo/lokalita, které byste se z obav o vlastní bezpečnost pozdě večer či v noci raději vyhnul/a?“

<sup>28</sup> Odpověď na otázku: „Nachází se v blízkosti Vašeho bydliště místo/lokalita, které byste se z obav o vlastní bezpečnost pozdě večer či v noci raději vyhnul/a?“

(např. bary, herny, hospody, parky, hřbitovy atd.), konkrétní objekty (např. Lesopark Luh), ulice, čtvrti, sídliště, opozice periferie/centrum, popř. dokonce celá obec.

Tabulka 17: „Nebezpečné“ lokality dle obcí

Obec	Název lokality A	Abs.	V %	Název lokality B	Abs.	V %	Název lokality C	Abs.	V %
Blovic	Vlakové nádraží	4	6,9	Park Cecima	2	3,45	Ulice Tyršova	2	3,45
Domažlice	Hanův park	12	7,27	Ulice Kozinova	7	4,24	Husova třída	3	1,82
Kralovice	Bary a herny	7	13,73	Park	3	5,88	Ulice Na Výsluní	1	1,96
Přeštice	Vlakové nádraží	10	9,01	Třída 1. Máje	3	2,7	Masarykovo nám.	2	1,8
Rokycany	Ulice B. Němcové	23	10,85	Vlakové nádraží	17	8,02	Bary a herny	5	2,36
Stříbro	Masarykovo nám.	21	17,07	Park	11	8,94	Ulice Mánesova	5	4,07
Sušice	Lesopark Luh	19	11,45	Masarykovo nám.	8	4,82	Ulice A. armády	4	2,41
Tachov	Park Sadová	7	4,09	Autobus. nád.	6	3,51	Ulice Tovární	5	2,92
Železná Ruda	Ulice Klatovská	3	5,66	Klatovská třída	1	1,89	Bary a herny	1	1,89

Nejčastěji zmiňovanými „nebezpečnými“ lokalitami ve vybraných obcích byly: vlakové nádraží v Blovicích (6,9%), Hanův park v Domažlicích (7,27%), obecně bary a herny v Kralovicích (13,73%), vlakové nádraží v Přešticích (9,01%), ulice Boženy Němcové v Rokycanech (10,85%), Masarykovo náměstí ve Stříbře (17,07%), Lesopark Luh v Sušicích (11,45%), Park Sadová v Tachově (4,09%) a ulice Klatovská v Železně Rudě (5,66%).

Obecně se jedná o místa, ve kterých se, v kontextu výše uvedeného, mohou soustředit znaky, které občané interpretují jako projevy sociální dezorganizace. Ačkoli nemůžeme následující hypotézu doložit adekvátními daty, tak se dá předpokládat, že se jedná zpravidla o místa, ve kterých nedochází k zvýšenému výskytu trestné činnosti, resp. aktům protiprávního jednání.<sup>29</sup>

## C.7. Veřejný pořádek

Pro účely tohoto šetření byl veřejný pořádek operacionalizován do 12ti kategorií (viz Tabulka 18), které vznikly na základě konzultace se zadavatelem. Respondenti uváděli, že za největší problém v tomto ohledu považují „Vandalismus“ (průměr 4,91 na škále od 1 do 7), „Volné pobíhání psů, koček, neodklizení psích exkrementů“ (4,68), „Znečištění veřejného prostranství“ (4,47), „Prodej alkoholu a cigaret mladistvým“ (4,30) a „Přestupky proti majetku“ (4,14). Nejmenší pohoršení naopak vykazuje „Žebrání“ (2,82), „Vzbuzování veřejného

<sup>29</sup> Tuto domněnku potvrzuje obdobný výzkum realizovaný v Plzni.

pohoršení“ (3,30), „Rušení nočního klidu“ a „Protiprávní jednání proti občanskému soužití (ublížení na cti, pomluva)“ (3,60).

Tabulka 18: Vnímání jednotlivých kategorií veřejného pořádku (vážený průměr, souhrn obcí)<sup>30</sup>

	Průměr	$\sigma$	Min	Max
Vandalismus	4,91	1,81	1	7
Volné pobíhání psů, neodklizení psích exkrementů	4,68	2,09	1	7
Znečištění veřej. prostran.	4,47	1,80	1	7
Prodej alkoholu a cigaret mladistvým	4,30	2,16	1	7
Přestupky proti majetku	4,14	1,83	1	7
Porušování dopravních předpisů	4,10	1,92	1	7
Neoprávněné zakládání skládek	4,05	2,11	1	7
Sprejerství	4,02	2,01	1	7
Jednání proti občan. soužití (ublížení na cti, pomluva)	3,60	1,97	1	7
Rušení nočního klidu	3,30	1,89	1	7
Vzbuzování veřejného pohoršení	3,30	1,91	1	7
Žebrání	2,82	2,00	1	7

Tyto průměrné hodnoty pro celý soubor vcelku korespondují s daty pro konkrétní obce (viz Tabulka 19 a Tabulka 20). Výjimkou je pouze Stříbro, které u sedmi kategorií vykazuje konstantní zvýšení oproti zbytku souboru. Zvláště patrný je tento trend u kategorie „Vzbuzování veřejného pohoršení“, jehož průměr pro celý soubor činí 3,30, kdežto v případě Stříbra je roven 4,33.

<sup>30</sup> Odpověď na otázku: „Do jaké míry považujete následující projevy porušování veřejného pořádku ve Vaší obci/městě za problém? Odpovězte mi prosím na stupnici 1–7, kdy 1 znamená „Vůbec nepovažuji za problém“ a 7 „považuji za velký problém“.

Tabulka 19: Vnímání jednotlivých kategorií veřejného pořádku jako „problému“ I (vážený průměr)

	Blo		Dom		Kra		Pře		Rok	
	Průměr	$\sigma$	Průměr	$\sigma$	Průměr	$\sigma$	Průměr	$\sigma$	Průměr	$\sigma$
Vandalismus	4,71	1,76	4,70	1,83	4,94	1,86	5,33	1,65	4,94	1,80
Volné pobíhání psů...	4,95	1,92	4,19	2,13	3,88	2,10	4,99	1,78	5,09	2,09
Znečištění veřej. prostran.	4,33	1,82	4,30	1,78	4,47	1,68	4,32	1,60	4,87	1,79
Prodej alkoholu a cigaret mlad.	3,53	2,30	4,36	2,10	3,86	1,83	4,12	2,06	4,55	2,22
Přestupky proti majetku	3,93	1,92	3,97	1,67	3,84	1,71	4,30	1,69	4,16	1,85
Porušování dopravních předpisů	3,53	1,79	4,22	1,97	3,92	1,81	4,28	1,81	4,13	1,94
Neoprávněné zakládání skládek	3,88	2,22	4,04	2,15	4,35	1,94	4,14	1,89	4,06	2,18
Sprejerství	3,16	1,97	3,89	2,09	3,53	1,94	4,68	1,73	4,52	2,00
Protiprav. jednání směřující...	3,17	1,91	3,41	1,84	3,82	1,96	3,27	1,81	3,81	1,98
Rušení nočního klidu	3,43	2,07	3,10	1,84	2,82	1,51	3,68	1,82	3,47	1,93
Vzbuzování veřejného...	2,72	1,72	3,55	1,88	3,14	1,50	3,13	1,72	3,58	2,00
Žebrání	1,86	1,48	3,07	2,04	2,02	1,63	2,69	1,84	3,54	2,15

Tabulka 20: Vnímání jednotlivých kategorií veřejného pořádku jako „problému“ II (vážený průměr)<sup>31</sup>

	Stří		Suš		Tach		ŽeR		Celkem	
	Průměr	$\sigma$	Průměr	$\sigma$	Průměr	$\sigma$	Průměr	$\sigma$	Průměr	$\sigma$
Vandalismus	5,33	1,78	4,60	1,86	5,27	1,62	3,57	1,83	4,91	1,81
Volné pobíhání psů...	4,54	2,11	4,49	2,09	4,94	2,08	4,55	2,19	4,68	2,09
Znečištění veřej. prostran.	4,69	1,80	4,04	1,83	4,74	1,78	3,85	1,84	4,47	1,80
Prodej alkoholu a cigaret mlad.	4,67	2,10	4,03	2,14	4,67	2,18	3,53	2,09	4,30	2,16
Přestupky proti majetku	4,63	1,83	4,10	1,97	4,27	1,84	3,25	1,74	4,14	1,83
Porušování dopravních předpisů	4,29	1,94	4,02	1,99	4,15	1,90	3,70	1,82	4,10	1,92
Neoprávněné zakládání skládek	4,57	1,98	3,58	2,12	4,31	2,10	3,26	2,05	4,05	2,11
Sprejerství	4,41	1,87	3,51	1,96	4,27	1,89	2,30	1,62	4,02	2,01
Protipr. jednání směřující...	3,80	1,99	3,33	2,00	3,98	2,06	3,55	1,99	3,60	1,97
Rušení nočního klidu	3,76	1,84	3,07	1,74	3,13	1,99	2,92	2,11	3,30	1,89
Vzbuzování veřejného...	4,33	2,01	2,89	1,85	2,98	1,86	2,42	1,38	3,30	1,91
Žebrání	3,64	2,02	2,33	1,81	2,60	1,83	1,57	1,39	2,82	2,00

Vyjma výše uvedených kategorií mohli uvést respondenti v následné otevřené otázce vlastní kategorii, resp. kategorie veřejného pořádku, pokud se domnívali, že tazatel nějakou nejmenoval a tato je relevantní ve vztahu k obci, v níž bydlí. Celkem této možnosti využilo 68

<sup>31</sup> Odpověď na otázku: „Do jaké míry považujete následující projevy porušování veřejného pořádku ve Vaší obci/městě za problém? Odpovězte mi prosím na stupnici 1–7, kdy 1 znamená „Vůbec nepovažuji za problém“ a 7 „považuji za velký problém“.



oslovených občanů všech obcí a jejich odpovědi byly velmi diverzifikované. Většinou se však nejednalo o jevy, které bychom mohli zahrnout pod „veřejný pořádek“ (např. „porušování lidských práv“, „korupce“ apod.). Z jevů, které bychom do kategorie veřejného pořádku z určitého úhlu pohledu mohli zařadit, jmenovali respondenti nejčastěji „drogy“ (celkem 16 respondentů, z toho sedm ze Sušice, čtyři z Kralovic, dva z Tachova a po jednom z Blovice, Domažlic a Rokycan).

## C.8. Viktimizace

Z šetření vyplynulo (viz Tabulka 21 a 22), že celkem 126 respondentů (11,35%) se stalo v posledních 12 měsících obětí protiprávního jednání, z čehož 109 respondentů se stalo obětí 1 protiprávního jednání (9,82%), 10 respondentů dvou protiprávních jednání (0,9%), 5 respondentů tří aktů protiprávního jednání (0,45%) a 2 respondenti čtyř a více protiprávních činů (0,18%).

Tabulka 21: Počet respondentů, kteří se stali obětí trestného činu za posledních 12 měsíců<sup>32</sup>

	Ano		Ne	
	Abs.	v %	Abs.	v %
Blovice	10	17,24	48	82,76
Domažlice	16	9,63	150	90,36
Kralovice	7	13,73	44	86,27
Přeštice	16	14,41	95	85,59
Rokycany	19	8,96	193	91,04
Stříbro	12	9,76	111	90,24
Sušice	20	12,05	146	87,95
Tachov	20	11,70	151	88,30
Železná Ruda	6	11,32	47	88,68
<b>Celkem</b>	<b>126</b>	<b>11,34</b>	<b>985</b>	<b>88,65</b>

<sup>32</sup> Odpověď na otázku: „Stal/a jste se v posledních 12 měsících obětí trestného činu?“

Tabulka 22: Počet obětí jednoho a více trestných činů za posledních 12 měsíců

	x = 1	x = 2	x = 3	x > 4	Celkem
Blovice	8	2	0	0	10
Domažlice	16	0	0	0	16
Kralovice	7	0	0	0	7
Přeštice	12	4	0	0	16
Rokycany	17	1	1	0	19
Stříbro	12	0	0	0	12
Sušice	15	2	3	0	20
Tachov	17	1	0	2	20
Železná Ruda	5	0	1	0	6
Celkem	109	10	5	2	126
v %	9,82	0,90	0,45	0,18	11,35

Dotázaní se nejčastěji stávali oběťmi kapesních krádeží (26 případů, což je 16,77% ze všech zaznamenaných protiprávních aktů), poškozování cizí věci (5,81%), krádeže dvoustopých motorových vozidel (5,16%) a krádeže věcí z automobilu (5,16%).

Kapesní krádeže byly nahlášeny policii v polovině případů, poškozování cizí věci v 56% případů, krádeže dvoustopých motorových vozidel vždy a krádež věcí z automobilu nahlásilo 63% respondentů. Poměrně nízká míra hlášení kapesních krádeží (50%) je patrně způsobena tím, že lidé nevěří v dopadení pachatele a tedy praktický dopad ohlášení, popř. se jednalo o příliš malou částku, která „nestála za řeč“.

Tabulka 23: Nejčastěji uváděné činy protiprávního jednání obětí v souboru a ne/hlášení policii

ID	Protiprávní jednání	Četnost		Hlášeno policii		Nehlášeno policii	
		Abs.	v %	Abs.	v %	Abs.	v %
411	Krádeže kapesní	26	16,77	13	50	13	50
589	Poškození cizí věci	9	5,81	5	56	4	44
431	Krádeže mot. voz. dvoustopých	8	5,16	8	100	0	0
433	Krádeže věci z automobilů	8	5,16	5	63	3	38
371	Krádeže vloupáním do bytů	7	4,52	7	100	0	0
830	Podvod (hospodářský)	7	4,52	3	43	4	57
311	Krádeže vloupáním do obch.	6	3,87	6	100	0	0
490	Krádeže ostatní	6	3,87	4	67	2	33
151	Úmyslné ublížení na zdraví	5	3,23	5	100	0	0
435	Krádeže jízdních kol	5	3,23	5	100	0	0
511	Podvod (majetkový)	5	3,23	1	20	4	80
161	Rvačky	4	2,58	1	25	3	75
812	Krádež	4	2,58	3	75	1	25
181	Vydírání	3	1,94	1	33	2	67
390	Kr. vl. do ostatních objektů	3	1,94	1	33	2	67
434	Krádeže součástek mot. voz.	3	1,94	1	33	2	67
451	Krádeže v bytech	3	1,94	2	67	1	33
480	Krádeže v jiných objektech	3	1,94	1	33	2	67
611	Výtržnictví	3	1,94	3	100	0	0
Celkem		118		75		43	

Celkem 97 respondentů (63%), kteří se stali obětí protiprávního jednání, tento přečin hlásili policii, 1 dotázaný (1%) ho ohlásil jiné organizaci, výhradně svým blízkým se svěřilo 33 respondentů (21%) a 24 dotázaných (15%) o tomto deliktu neřekli vůbec nikomu.

## C.9. Percepce Police ČR a městské policie

### C.9.1. Spokojenost a důvěra

Spokojenost s prací Policie ČR občané indikovali na sedmibodové škále průměrně číslem 4,00 ( $\sigma$  1,74). Pro městskou policii pak vyšla hodnota 4,16 ( $\sigma$  1,91). Ve srovnání s městskou policií registrujeme mírně zvýšenou spokojenost s činností Policie ČR, na kterou jsou názory velmi mírně kompaktnější. Průměrné hodnoty z jednotlivých obcí se výrazně neliší, resp. jejich odchylky jsou jak pro Policii ČR, tak městskou policii minimální (viz Tabulka 24).

Tabulka 24: Spokojenost s prací Policie ČR a městské policie<sup>33</sup>

	Spokojenost s prací Policie ČR				Spokojenost s prací MP			
	Průměr	$\sigma$	Min	Max	Průměr	$\sigma$	Min	Max
Blovice	3,79	1,89	1	7	4,28	2,05	7	1
Domažlice	3,84	1,61	1	7	4,00	1,85	1	7
Kralovice <sup>34</sup>	4,04	1,75	1	7	NA	NA	NA	NA
Přeštice	4,12	1,48	1	7	4,51	1,80	1	7
Rokycany	4,11	1,73	1	7	3,76	1,86	1	7
Stříbro	4,15	1,70	1	7	4,59	1,86	1	7
Sušice	3,78	1,73	1	7	4,22	1,85	1	7
Tachov	4,23	1,93	1	7	4,36	2,05	1	7
Železná Ruda	3,49	1,76	1	7	3,72	1,97	1	7

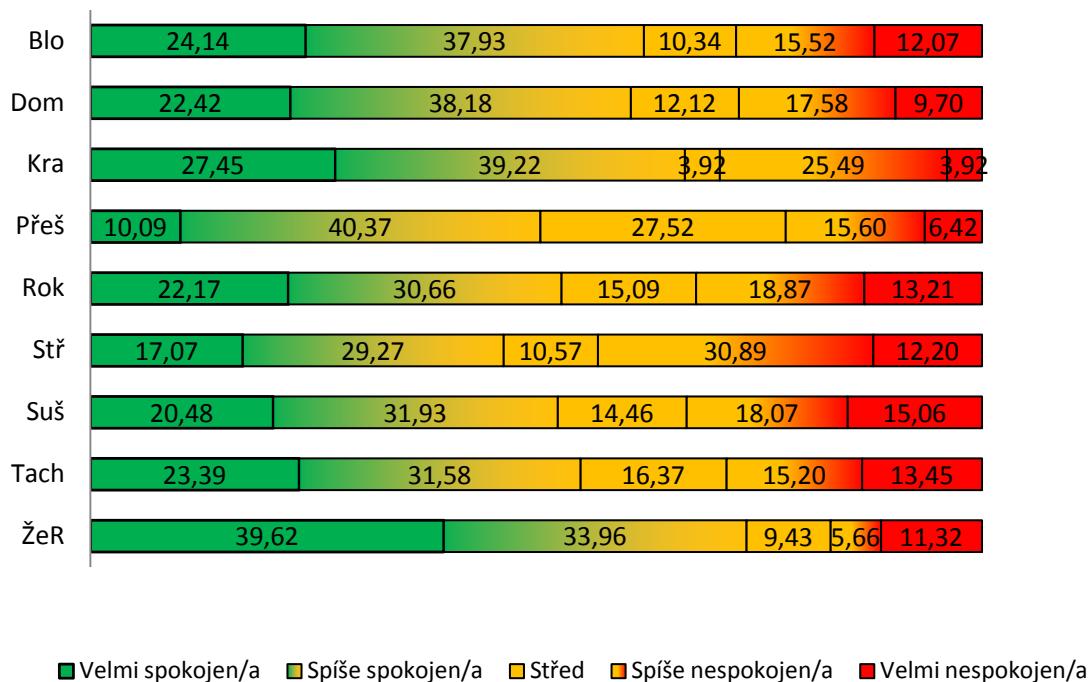
Rozložíme-li však průměrnou hodnotu do pěti možností podle spokojenosti, rozdíl napříč obcemi se stávají viditelnější. Obecně lze říci, že občané jsou s prací Policie ČR velmi spokojeni, popř. spíše spokojeni, kdežto s městskou policií velmi nespokojeni, resp. spíše nespokojeni (viz Grafy 15 a 16). V souladu s ostatními ukazateli nejkładněji hodnotí Policii ČR v Železné Rudě; spokojeno bylo 73,58% respondentů. Nejmenší spokojenost s Policií ČR naopak panuje ve Stříbře, kde občané deklarovali, že jsou velmi nespokojeni, resp. spíše nespokojeni ve 43,09% případů (viz Graf 15).

Rovněž tak s městskou policií jsou nejvíce spokojeni v Železné Rudě (60,38%). Obecně však panuje zmíněná nespokojenost. Hned šest obcí (Blovice, Domažlice, Přeštice, Stříbro, Sušice a Tachov) vykazuje hodnoty „velmi nespokojen/a“ a „spíše nespokojen/a“ v součtu nad 40%. Například v Přešticích je s prací městské policie nespokojeno 55,96% občanů.

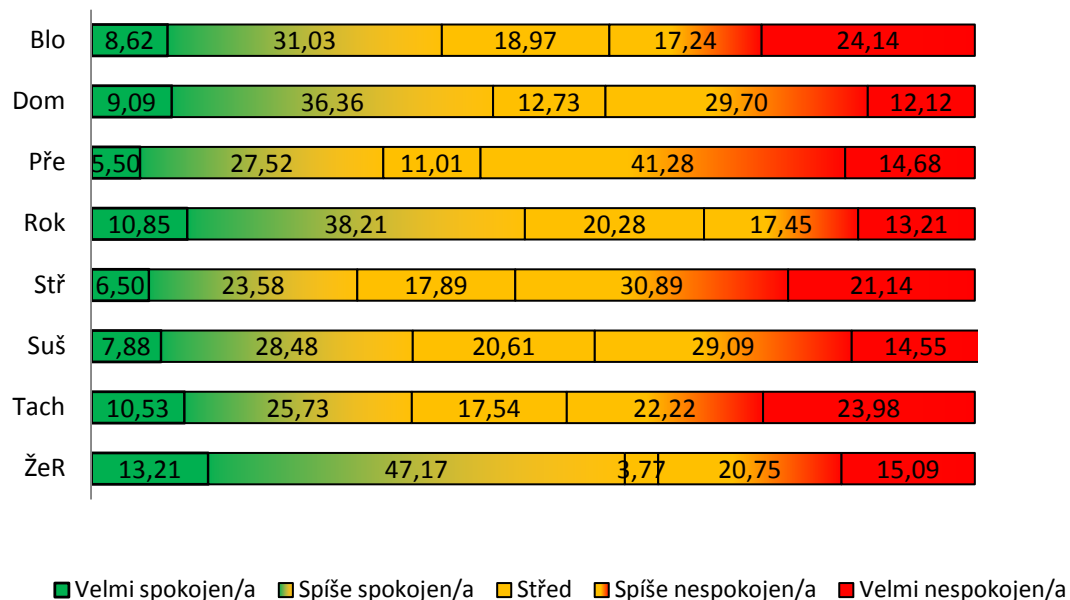
<sup>33</sup> Odpověď na otázku: „Do jaké míry jste obecně spokojen/a s prací [Policie České Republiky; městskou policií]?“

<sup>34</sup> V obci není městská policie zřízena.

Graf 15: Spokojenost s prací Policie ČR<sup>35</sup>



Graf 16: Spokojenost s prací městské policie<sup>36</sup>



<sup>35</sup> Odpověď na otázku: „Do jaké míry jste obecně spokojen/a s prací [Policie České Republiky; městskou policií]?“

<sup>36</sup> Odpověď na otázku: „Do jaké míry jste obecně spokojen/a s prací [Policie České Republiky; městskou policií]?“

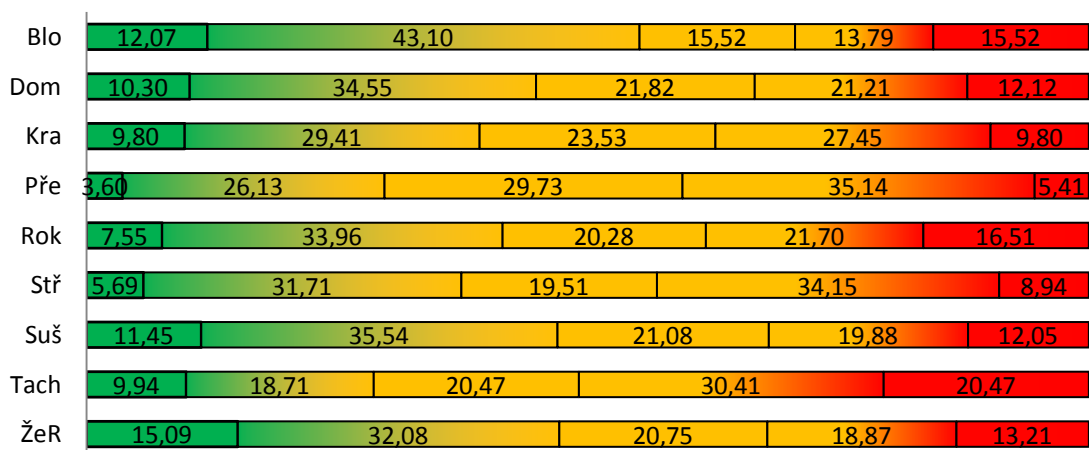
Přestože průměrné hodnoty důvěry v Policii ČR, potažmo městskou policii (viz Tabulka 25) vykazují v jednotlivých obcích podobné údaje jako v případě spokojenosti, v Grafech 17 a 18 jsou patrné rozdíly, dojde-li k jejich rozložení na škále možných odpovědí.

Tabulka 25: Důvěra Policii ČR a městské policii

	Důvěra Policii ČR				Důvěra MP			
	Průměr	$\sigma$	Min	Max	Průměr	$\sigma$	Min	Max
Blovicce	3,71	1,99	1	7	N/A	N/A	N/A	N/A
Domažlice	3,85	1,82	1	7	4,01	1,92	1	7
Kralovice	3,84	1,77	1	7	4,08	1,61	1	7
Přeštice	4,19	1,44	1	7	4,49	1,78	1	7
Rokycany	4,11	1,87	1	7	3,79	1,88	1	7
Stříbro	4,19	1,64	1	7	4,45	1,89	1	7
Sušice	3,74	1,83	1	7	4,10	1,89	1	7
Tachov	4,47	1,98	1	7	4,44	2,12	1	7
Železná Ruda	3,75	1,86	1	7	3,70	2,15	1	7

Nejvíce Policii ČR důvěřují v Blovicích (součet kategorií „rozhodně důvěřuji“ a „spíše důvěřuji“ je roven 55,17%), Železné Rudě (47,17%) a Sušici (46,99%). Naopak nejmenší důvěry se těší Policie ČR ve Stříbře (43,09%) a především v Tachově, kde nedůvěra přesahuje 50% (viz Graf 17).

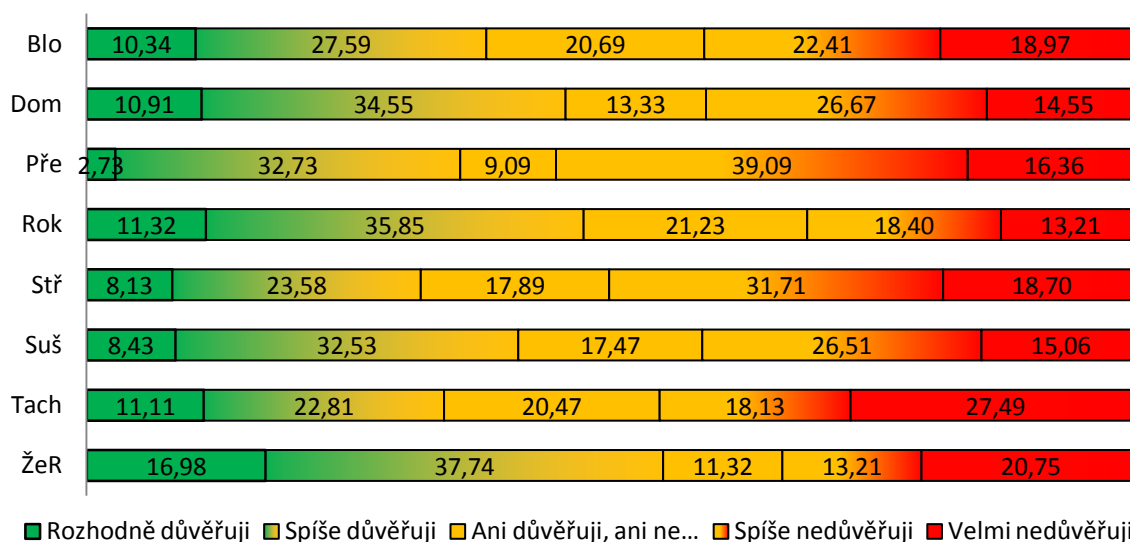
Graf 17: Důvěra Policii ČR (v %)



■ Rozhodně důvěřuji ■ Spíše důvěřuji ■ Ani důvěřuji, ani ne... ■ Spíše nedůvěřuji ■ Velmi nedůvěřuji

Městské policii nejvíce důvěřují v Železné Rudě (54,72%), Rokycanech (47,17%) a Domažlicích (45,46%). Na druhou stranu nejhorší výsledek co se týče důvěry, dosáhla městská policie ve Stříbře (50,41%) a zejména v Přešticích (55,45%).

Graf 18: Důvěra městské policii<sup>37</sup>



### C.9.2. Náplň práce městské policie

V této části šetření byli respondenti požádáni, aby vyjmenovali tři oblasti, jimiž by se podle jejich názoru měla městská policie v dané obci primárně zabývat. Odpovědi byly velmi různorodé, přičemž se občas netýkaly samotné pracovní náplně, nýbrž zlepšení činnosti jako takové (např. aktivní přístup, rychlost zásahu atd.).

Suverénně nejčastěji odpovídali respondenti, že hlavní náplní městské policie by měl být obecně „Veřejný pořádek“ (36,13%). Následuje zvýšení kontrol v ulicích a častější pochůzky (19,93%), zamezení vandalismus a pochytní sprejerů (17,21%) a kategorie, kterou jsme pro zjednodušení nazvali – v návaznosti na mnoho doslovných odpovědí spontánně jmenovaného sloganu Policie ČR – „Pomáhat a chránit“ (17,12%). Tím se míní pomoc s každodenními problémy (zejména starších) občanů a zvýšení bezpečnosti v konkrétní lokalitě.

<sup>37</sup> Odpověď na otázku: „Do jaké míry důvěřujete [Policii České republiky; městské policii]?“

Tabulka 26: Náplň práce městské policie dle občanů<sup>38</sup>

	Abs.	v %
Veřejný pořádek	401	36,13
Kontroly v ulicích	199	17,93
Vandalismus	191	17,21
Pomáhat a chránit	190	17,12
Dopravní kontroly	187	16,85
Večerní kontroly	181	16,31
Mládež	86	7,75
Kontroly pejskařů	84	7,57
Parkování aut	70	6,31
Alkoholismus	65	5,86
Krádeže	48	4,32
Protidrogová prevence a drogově závislí	44	3,96
Čistota	40	3,60
Kontroly přechodů	33	2,97
Ochrana majetku	33	2,97
Komunikace s veřejností	32	2,88
Kontroly v restauracích a klubech	32	2,88
Bezdomovci	30	2,70
Kriminalita obecně	30	2,70
Prevence kriminality v rizikových oblast	29	2,61
Kontroly nepřízpůsobivých občanů	20	1,80
Odchyt zvěře (zj. psů)	19	1,71
Aktivní přístup	18	1,62
Drobná kriminalita	13	1,17
Netyranizovat občany	13	1,17

Na úrovni konkrétních obcí je situace obdobná. Jednoznačně vévodí kategorie „Veřejný pořádek“ (6 z 9 případů). Rovněž tak kategorie „Pomáhat a chránit“, „Kontroly v ulicích“, „Dopravní kontroly“ či „Večerní kontroly“ jsou takřka vždy zastoupeny v pěti nejčastějších odpovědích v konkrétních lokalitách.

<sup>38</sup> Odpověď na otázku: „Co by podle Vás mělo být hlavní náplní městské policie?“



Tabulka 27: Náplň práce městské policie dle občanů Blovice, Domažlic a Kralovic<sup>39</sup>

Blovice	Abs.	v %	Domažlice	Abs.	v %	Kralovice	Abs.	v %
Večerní kontroly	17	29,3	Veřejný pořádek	69	41,8	Veřejný pořádek	16	31,4
Vandalismus	15	25,9	Pomáhat a chránit	30	18,2	Pomáhat a chránit	12	23,5
Veřejný pořádek	14	24,1	Kontroly v ulicích	29	17,6	Kontroly v ulicích	11	21,6
Kontroly v ulicích	12	20,7	Večerní kontroly	24	14,5	Krádeže	5	9,8
Dopravní kontroly	10	17,2	Dopravní kontroly	21	12,7	Mládež	4	7,84

Tabulka 28: Náplň práce městské policie dle občanů Přeštice, Rokycan a Stříbra<sup>40</sup>

Přeštice	Abs.	v %	Rokycany	Abs.	v %	Stříbro	Abs.	v %
Dopravní kontroly	46	41,4	Veřejný pořádek	80	37,7	Vandalismus	44	35,8
Veřejný pořádek	40	36	Kontroly v ulicích	49	23,1	Veřejný pořádek	43	35
Vandalismus	31	27,9	Dopravní kontroly	37	17,5	Večerní kontroly	34	27,6
Večerní kontroly	20	18	Pomáhat a chránit	33	15,6	Pomáhat a chránit	23	18,7
Pomáhat a chránit	18	16,2	Kontroly pejskařů	30	14,2	Parkování aut	14	11,4

Tabulka 29: Náplň práce městské policie dle občanů Sušice, Tachova a Železné Rudy

Sušice	Abs.	v %	Tachov	Abs.	v %	Železná Ruda	Abs.	v %
Veřejný pořádek	55	33,1	Veřejný pořádek	58	33,9	Veřejný pořádek	26	49,1
Kontroly v ulicích	37	22,3	Vandalismus	55	32,2	Dopravní kontroly	9	17
Pomáhat a chránit	34	20,5	Dopravní kontroly	37	21,6	Pomáhat a chránit	9	17
Večerní kontroly	28	16,9	Večerní kontroly	34	19,9	Kontroly v ulicích	8	15,1
Protidrogová prevence	23	13,9	Kontroly v ulicích	31	18,1	Parkování aut	7	13,2

## C.10. Prevence

Na otázku, zda znají nějaké preventivní akce zaměřené na bezpečnost, odpovědělo kladně 141 respondentů, což představuje 12,7% z celkového souboru (viz Tabulka 30). Tito respondenti byli posléze požádáni, aby spontánně vyjmenovali všechny preventivní akce, na něž si vzpomínají.

<sup>39</sup> Odpověď na otázku: „Co by podle Vás mělo být hlavní náplní městské policie?“

<sup>40</sup> Odpověď na otázku: „Co by podle Vás mělo být hlavní náplní městské policie?“

Tabulka 30: Znalost preventivních akcí<sup>41</sup>

	Ano		Ne	
	Abs.	Abs.	v %	v %
Blovice	3	5,17	55	94,83
Domažlice	21	12,73	144	87,27
Kralovice	12	23,53	39	76,47
Přeštice	16	14,41	95	85,59
Rokycany	32	15,09	180	84,91
Stříbro	5	4,07	118	95,93
Sušice	16	9,64	150	90,36
Tachov	34	19,88	137	80,12
Železná Ruda	9	16,98	44	83,02
Celkem	148	13,33	962	86,67

Nejčastěji občané zmiňovali obecnou kategorii „Preventivní akce pro školy“ (71 případů), „BESIP“ (18) a „Policejní přehlídky“ (11). Celková míra spontánní znalosti preventivních akcí čítala 13,06%.

Tabulka 31: Spontánní znalost „konkrétních“ preventivních akcí

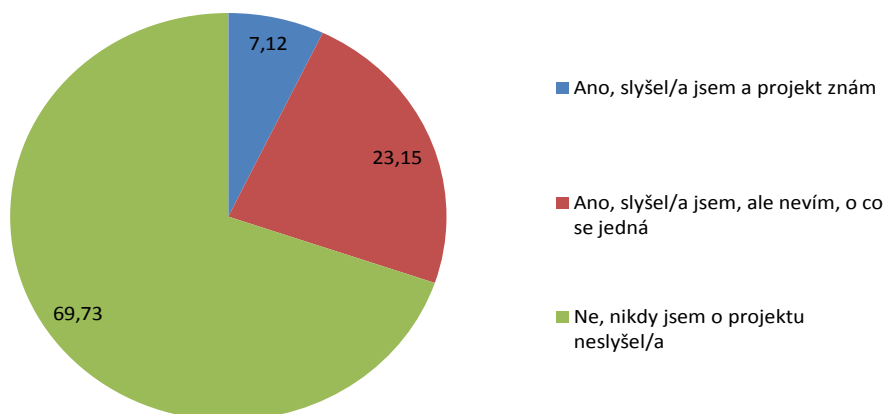
	Abs.	v %
Preventivní akce pro školy obecně	71	6,4
BESIP	18	1,62
Policejní přehlídky	11	0,99
Kryštof	10	0,9
Ostatní	9	0,81
AJAX	7	0,63
Přehlídky hasičů	7	0,63
Kontroly v restauracích a klubech	5	0,45
Pepek - prevence kriminality mládeže	3	0,27
Bezpečný kraj/město	2	0,18
Ne/bezpečné stáří	2	0,18
Spontánní znalost prevent. akcí celkem	145 <sup>42</sup>	13,06
Neodpovědělo/neví	965	86,94
Celkem	1110	100

<sup>41</sup> Odpověď na otázku: „Znáte nějaké preventivní akce zaměřené na problematiku bezpečnosti u Vás v obci/městě?“

<sup>42</sup> Celková hodnota je odlišná od hodnoty v Tabulce 30, neboť někteří respondenti odpověděli, že znají nějakou preventivní akci zaměřenou na bezpečnost, ale nedokázali ji následně jmenovat.

Znalost projektu „Plzeňský kraj – bezpečný kraj“ deklarovalo 7,12% občanů. Ovšem téměř 70% dotázaných o projektu nikdy neslyšelo. Zbytek respondentů (23,15%) o projektu slyšel, avšak nevěděl, o čem se konkrétně jedná.

Graf 19: Celková znalost projektu „Plzeňský kraj – bezpečný kraj“ (v %) <sup>43</sup>



S projektem „Plzeňský kraj – bezpečný kraj“ byli nejobeznámenější v Kralovicích (41,17% respondentů). Naopak v Domažlicích, Stříbře a Blovicích znal projekt zhruba každý čtvrtý občan (viz Tabulka 32).

---

<sup>43</sup> Odpověď na otázku: „Slyšel/a jste někdy o projektu „Plzeňský kraj – bezpečný kraj“?“.

Tabulka 32: Znalost projektu „Plzeňský kraj – bezpečný kraj“<sup>44</sup>

	Ano, slyšel/a jsem, ale nevím, o co se jedná		Ano, slyšel/a jsem a projekt znám		Ne, nikdy jsem o projektu neslyšel/a	
	Abs.	v %	Abs.	v %	Abs.	v %
Blovice	9	15,52	4	6,90	45	77,59
Domažlice	25	15,15	10	6,06	130	78,79
Kralovice	19	37,25	2	3,92	30	58,82
Přeštice	27	24,32	12	10,81	72	64,86
Rokycany	48	22,64	21	9,91	143	67,45
Stříbro	30	24,39	3	2,44	90	73,17
Sušice	41	24,70	12	7,23	113	68,07
Tachov	43	25,15	12	7,02	116	67,84
Železná Ruda	15	28,30	3	5,66	35	66,04
<b>Celkem</b>	<b>257</b>	<b>23,15</b>	<b>79</b>	<b>7,12</b>	<b>774</b>	<b>69,73</b>

<sup>44</sup> Odpověď na otázku: „Slyšel/a jste někdy o projektu „Plzeňský kraj – bezpečný kraj“?“.

## D. Závěr v podobě shrnutí hlavních zjištění

- V rámci provedeného dotazníkového šetření tazateli v terénu bylo osloveno celkem 1,110 občanů starších 14ti let devíti obcí Plzeňského kraje.
  - Jednalo se tyto obce: Blovice, Domažlice, Kralovice, Přeštice, Rokycany, Stříbro, Sušice, Tachov a Železná Ruda.
- Shrňeme-li vybrané měřené indikátory (znepokojení kriminalitou v obci, strach v noci na ulici v místě bydliště, strach z jednotlivých kategorií protiprávního jednání, resp. porušování veřejného pořádku) můžeme konstatovat:
  - Největší strach z kriminality vykazují občané města Stříbra.
  - Následovně Přeštic, Rokycan a Tachova, mezi kterými není signifikantní rozdíl.
  - V případě města Sušice jsou odpovědi na vybrané otázky poměrně diferenciované – negativně je hodnocena kriminalita v obci a bezpečnost v noci na ulici, na druhou stranu obava z viktimizace, resp. porušování veřejného pořádku je vnímána méně negativně.
  - Naopak nejnižší míru strachu z kriminality vykazují občané Domažlic, Kralovic a zcela jednoznačně Železné Rudy.
  - Uprostřed pole jednotlivých obcí se objevují Blovice.
- Z uvedeného vyplývá, že se nepotvrdila korelace mezi velikostí obce (počtem obyvatel) a strachem z kriminality, třebaže u některých je tento vliv znatelný (Kralovice, Železná Ruda).
  - Je však třeba vzít v potaz, že se nejedná o obce, mezi kterými by byl příliš velký rozdíl z hlediska velikosti či správní činnosti.
- Stejně tak se významně neprojevuje korelace mezi strachem z kriminality a socio-demografickými charakteristikami respondentů, vyjma pohlaví.
- V otázce zneklidnění společenskými problémy je pozice kriminality stabilní, na třetím místě po politické situaci a nezaměstnanosti.
- Obecně nejvyšší míru znepokojení kriminalitou v obci vykazují občané města Stříbra, Sušice, Rokycan a Přeštic. Naopak výrazně méně občané Železné Rudy, Kralovic a s mírným odstupem Domažlic.

- Tento výsledek se potvrzuje, až na uvedené výjimky, i u ostatních indikátorů.
- Hodnocení vývoje kriminality má tendenci klesat s územní jednotkou, vůči které je vztahováno. Nejvyšší je na úrovni státní a naopak nejnižší na úrovni obce.
  - Na tomto faktu se projevuje odlišný vliv masmédií a osobní (lokální) zkušenosti s kriminalitou.
- Míra strachu z jednotlivých kategorií protiprávního jednání („trestných činů“) neodpovídá míře jejich sociální závažnosti a individuální újmě.
  - Největší míru strachu respondenti vykazují z „vandalismu“, který narušuje představu sociálního řádu.
  - Naopak nejnižší míra strachu je spojena s kategoriemi protiprávního jednání, které působí nejvyšší individuální újmu a jsou sociálně závažné (vražda, znásilnění, týraní).
    - U těchto kategorií dochází k racionalizaci pravděpodobnosti viktimizace.
- V otázce strachu v noci na ulici v místě bydliště se projevují výraznější rozdíly mezi ženami a muži. Strach pociťuje zhruba 30% žen, kdežto u mužů je to jen 14%.
- Z hlediska věku nejvyšší míru strachu v noci na ulici má nejstarší věková kohorta 60 a více let (36% respondentů z této věkové kohorty uvedlo, že se necítí bezpečně).
- Na úrovni jednotlivých obcí se u stejné otázky neprokázaly výraznější rozdíly, vyjma Stříbra na jedné straně a Železné Rudy na straně druhé.
- Celkem 60% respondentů uvedlo, že pociťuje strach z nějaké konkrétní skupiny obyvatel. U respondentů z Železné Rudy to však byla jen jedna čtvrtina.
  - Nejčastěji dotázaní občané spontánně uváděli, že mají strach z Romů (39%), zejména v Blovicích (61%).
- V případě dotazu, zda v místě bydliště existuje lokalita, které by se respondenti z důvodu o svojí vlastní bezpečnost raději vyhnuli, odpovědělo kladně 35% z nich.
  - Nejvíce z toho ve Stříbře (45%) a naopak nejméně v Železné Rudě (13%).
- Konkrétní lokality, které respondenti z jednotlivých obcí uváděli jako „nebezpečné“, byly velmi rozmanité, s nízkou mírou vzájemné shody.

- Z oblasti veřejného pořádku nejsilněji občany sledovaných obcí trápil opět „Vandalismus“, následovaný „Volným pobíháním psů...“ a „Znečišťováním veřejného prostranství“. Naopak nejméně „Žebrání“ a „Vzbuzování veřejného pořádku“.
  - Sledované míry na úrovni obcí vykazovaly konstantní charakter.
    - S výjimkou Stříbra, kde se oproti průměru odchylovala většina kategorií, intenzivněji zejména „Vzbuzování veřejného pořádku“.
- Z šetření vyplynulo, že v posledních 12 měsících se stalo obětí trestného činu úhrnem 11% respondentů, z nichž 63% tuto skutečnost hlásilo policii.
- Obecně lze konstatovat, že dotazovaní respondenti jsou více spokojeni s prací Policie ČR, než s prací městské policie.
- Obdobně je tomu tak u důvěry vůči těmto složkám formální sociální kontroly.
- Na úrovni obcí míry důvěry a spokojenosti s prací Policie ČR, resp. městské policie korespondují, s dílčími výjimkami, s celkovým zjištěným trendem.
- Na otázku, co by mělo být hlavní náplní městské policie, odpovídali respondenti spíše v obecné rovině a nejčastěji uváděli „veřejný pořádek“.
  - Výjimkou jsou Přeštice s „dopravními kontrolami“ a Stříbro s „vandalismem“.
- Spontánní znalost preventivních akcí lze označit za velmi nízkou.
  - 12,7% respondentů uvedlo, že nějakou preventivní akci zná, avšak velká část z nich nedokázala konkrétní jmenovat, resp. jmenovala obecnou kategorii.
- Celkem 70% všech dotázaných respondentů nikdy neslyšelo o projektu „Plzeňský kraj – bezpečný kraj“, 23% o projektu slyšelo, ale nevědělo, o co se konkrétně jedná a 7% o projektu slyšelo a znalo ho.
  - Nejvyšší míru znalosti vykazovali respondenti z Kralovic (41%), nejnižší z Domažlic (21%).

## E. Použité zdroje a literatura

- Douglas, Mary. 2001. *Purity and Danger: An Analysis of the Concepts of Pollution and Taboo*. 1st ed. Routledge.
- Ferraro, Kenneth F. 1995. *Fear of Crime: Interpreting Victimization Risk*. Albany, NY: SUNY Press.
- Ferraro, Kenneth F., and R. L. Grange. 1987. "The Measurement of Fear of Crime." *Sociological Inquiry* 57(1):70-97.
- Harcourt, Bernard E. 2005. *Illusion of Order: The False Promise of Broken Windows Policing*. Harvard University Press.
- Simpson, Ruth. 1996. "Neither Clear nor Present: The Social Construction of Safety and Danger." *Sociological Forum* 11(3):549-562.
- Vanderveen, Gabry. 2006. *Interpreting Fear, Crime, Risk and Unsafety*. Den Haag: Boom Juridische Uitgevers.
- Wilson, James Q., and George L. Kelling. 1982. "Broken Windows." *The Atlantic Monthly* 249(March):29–38.
- Young, Jock. 1999. *The Exclusive Society: Social Exclusion, Crime and Difference in Late Modernity*. London: SAGE.
- Young, Jock. 2004. "Voodoo Criminology and the Numbers Game." Pp. 13-28 in *Cultural Criminology Unleashed*, edited by J Ferrell, Keith J. Hayward, W. Morrison, and Mike Presdee. Routledge Cavendish.



## F. Příloha – dotazník

### A. Administrativní část

Číslo dotazníku (vyplní CAAT)	
Datum rozhovoru	
Délka rozhovoru	
Lokalita sběru <sup>1</sup>	
Čas rozhovoru	
Jméno a příjmení tazatele	

Respondent – základní údaje	
Obec	
Pohlaví	
Věk	

Logická kontrola (vyplní CAAT)	
Dne (vyplní CAAT)	

**TABULKU VYPLŇTE AŽ PO SKONČENÍ ROZHOVORU.**

Prohlášení tazatele

*Potvrzuji, že jsem tento rozhovor vedl/a zcela sám/sama podle instrukcí Centra aplikované antropologie a terénního výzkumu při Katedře antropologických a historických věd FF ZČU. Vyplněný dotazník jsem po skončení přezkontroloval/a a zaznamenané údaje jsou v souladu s tím, co respondent/ka skutečně uvedl/a.*

PODPIS A DATUM TAZATELE: \_\_\_\_\_

#### Úvodní představení

Dobrý den, jmenuji se... a jsem tazatelem Západočeské univerzity v Plzni. V současné době provádíme šetření v oblasti vnímání kriminality a pocitu bezpečí občanů, jehož zadavatelem je Krajský úřad Plzeňského kraje.

Měl/a byste čas věnovat mi přibližně deset minut na rozhovor? Nemusíte se bát, veškeré Vaše odpovědi budou anonymní.

(Pokud potřebujete více informací nebo si budete chtít ověřit, že jsem skutečně tazatelem ZČU, můžete kontaktovat koordinátora projektu Mgr. Ladislava Touška na tel. číslo 608 450 072, případně emailem na adrese [ltousek@ff.zcu.cz](mailto:ltousek@ff.zcu.cz).)

**ANO (Pokračujte)**

**NE (Poděkujte , ukončete)**

<sup>1</sup> Vymezení lokality, ve které probíhal sběr dat.

## B. Screenovací část

Nejdříve se Vás s dovolením zeptám na pár otázek, které jsou pro nás důležité při výběru respondentů...

### B.1. Mohu se Vás zeptat, zda máte trvalé bydliště v ... [název obce]?

Ano	1	POKRAČUJTE NA B.2.
Ne	2	PODĚKUJTE, UKONČETE

### B.2. V jaké oblasti nyní pracujete [NEČÍST, NECHAT VOLNĚ JMENOVAT]?

Výzkum trhu a veřejného mínění	1	PODĚKUJTE, UKONČETE
Žurnalistika, tisk a TV	2	PODĚKUJTE, UKONČETE
Sociologie, psychologie	3	PODĚKUJTE, UKONČETE
Bezpečnostní složky státu a místní samosprávy (Státní policie, městská policie, hasičský záchranný sbor, armáda)	4	PODĚKUJTE, UKONČETE
Státní správa (soudnictví, správa sociálního zabezpečení, pracovní úřad, statistický úřad, krajský úřad)	7	PODĚKUJTE, UKONČETE
Místní samospráva (zastupitelstvo, rada města, sociální odbor, bezpečnostní komise/rada, krizový štáb)	8	PODĚKUJTE, UKONČETE
Bezpečnostní služby (bezpečnostní agentura, ostraha objektů, servis a prodej bezpečnostní techniky atp.)	9	PODĚKUJTE, UKONČETE
Jiné	10	POKRAČUJTE

### B.3. Mohl/a bych se Vás zeptat kolik je vám let?

Vyplňte přesný věk \_\_\_\_\_ a označte věkovou kohortu.

Méně než 15 let	1	PODĚKUJTE, UKONČETE
15 – 19 let	2	Pozor, kvóta!
20 – 29 let	3	Pozor, kvóta!
30 let – 44 let	4	Pozor, kvóta!
45 let – 59 let	5	Pozor, kvóta!
60 a více let	6	Pozor, kvóta!

## C. Obecná část

**C.1. Nyní Vám přečtu různé společenské problémy, uveďte prosím na stupnici 1 – 7, jak dalece jste jimi zneklidněn/a či nikoliv. 1 = vůbec nejsem zneklidněn/a; 7 = jsem velmi zneklidněn/a**

		Vůbec ne	Škála					Velmi
1	Zdravotnictví	1	2	3	4	5	6	7
2	Ekonomika, životní úroveň	1	2	3	4	5	6	7
3	Životní prostředí	1	2	3	4	5	6	7
4	Kriminalita	1	2	3	4	5	6	7
5	Nezaměstnanost	1	2	3	4	5	6	7
6	Politická situace	1	2	3	4	5	6	7
7	Přistěhovalectví	1	2	3	4	5	6	7
8	Školství	1	2	3	4	5	6	7

**C.2. Máte pocit, že se míra kriminality v posledních pěti letech v ... snižuje, zvyšuje, nebo je stejná? Jedná se čistě o Váš pocit, nikoli reálný odhad...**

### C.2.1. ... v České republice

...snižuje	1
...zvyšuje	2
...je stejná	3
...neví	98

### C.2.2. ... v Plzeňském kraji

...snižuje	1
...zvyšuje	2
...je stejná	3
...neví	98

### C.2.3. ... v [název obce]

...snižuje	1
...zvyšuje	2
...je stejná	3
...neví	98

### C.3. Obecně vzato, jak moc Vás míra kriminality ... [název obce] znepokojuje?

Odpovězte mi prosím na stupnici 1–7, kdy 1 znamená „vůbec mne znepokojuje“ a 7 „velmi mne znepokojuje“.

Vůbec ne	Škála					Velmi
1	2	3	4	5	6	7

## D. Pocit bezpečí

**D.1. Uvedte, do jaké míry máte strach z následujících kategorií protiprávního jednání.**

Odpovězte mi prosím na stupnici 1–7, kdy 1 znamená „vůbec nemám strach“ a 7 „mám velký strach“.

		Vůbec ne	Škála					Velmi
1	Krádež vozidla a krádež věcí z vozidla	1	2	3	4	5	6	7
2	Fyzické napadení	1	2	3	4	5	6	7
3	Krádež vloupáním do domu, bytu, chaty či chalupy	1	2	3	4	5	6	7
4	Vražda	1	2	3	4	5	6	7
5	Podvod	1	2	3	4	5	6	7
6	Sexuální obtěžování	1	2	3	4	5	6	7
7	Vandalismus	1	2	3	4	5	6	7
8	Kapesní krádež, jiná drobná krádež	1	2	3	4	5	6	7
9	Loupežné/násilné přepadení	1	2	3	4	5	6	7
10	Vydírání	1	2	3	4	5	6	7
11	Zneužití osobních dat	1	2	3	4	5	6	7
12	Znásilnění	1	2	3	4	5	6	7
13	Týrání, šikanování	1	2	3	4	5	6	7
13	Protiprávní jednání páchané prostřednictvím internetu	1	2	3	4	5	6	7

**D.2. Když jdete v noci sám/sama po ulici v okolí svého bydliště. Jak bezpečně se cítíte? Odpovězte mi prosím na stupnici 1–7, kdy 1 znamená „cítím se velmi bezpečně“ a 7 „vůbec se necítím bezpečně“.**

Velmi	Škála					Vůbec
1	2	3	4	5	6	7

**D.3. S ohledem na vaši bezpečnost, máte strach z některých lidí či skupin obyvatel?**

Ano	1	<i>Pokračujte</i> → D.4.1.
Ne	2	<i>Pokračujte</i> → D5.
Neví	98	<i>Pokračujte</i> → D5.

**D4.1. → Pokud ano, mohl byste specifikovat z jakých?**

**NECHTE VOLNĚ JMENOVAT, NEČTĚTE!!! NÁSLEDNĚ ZASRKNĚTE KATEGORII ODPOVÍDAJÍCÍ RESPONDENTOVĚ ODPOVĚDI. RESPONDENT MŮŽE UVĚST VÍCE MOŽNOSTÍ.**

Romové	1
Vietnamci	2
Občané býv. SSSR	3
Občané býv. Jugoslávie	4
Muslimové	5
Trestané osoby	6
Mafie/organizovaný zločin	7
Drogově závislí	8
Duševně nemocní	9
Party teenagerů/výrostků	10
Pravicoví extremisté	11
Levicoví extremisté	12
Bezdomovci	13
Opilci	14
Jiná skupina ( <i>uvedte jaká</i> ):	15

**D.5. Nachází se v blízkosti Vašeho bydliště místo/lokality, které byste se z obav o vlastní bezpečnost pozdě večer či v noci raději vyhnul/a?**

Ano	1	<i>Pokračujte</i> → D. 5.1
Ne	2	<i>Pokračujte</i> → D.6.
Neví	98	<i>Pokračujte</i> → D.6.

**D.5.1. → Můžete specifikovat jaká?**

**NECHTE VOLNĚ JMENOVAT! RESPONDENT MŮŽE UVĚST VÍCE MOŽNOSTÍ! NECHTE SI ŘÍCT PŘESNÉ VYMEZENÍ LOKALITY A OFICIÁLNÍ NÁZEV!**

Vypište: \_\_\_\_\_

**D.6. Do jaké míry považujete následující projevy porušování veřejného pořádku ve Vaší obci/městě za problém? Odpovězte mi prosím na stupnici 1–7, kdy 1 znamená „Vůbec nepovažuji za problém“ a 7 „považuji za velký problém“.**

		Vůbec nepovažuji za problém	Škála					Považuji za velký problém
			2	3	4	5	6	
1	Rušení nočního klidu	1	2	3	4	5	6	7
2	Volné pobíhání psů, neodklizení psích exkrementů	1	2	3	4	5	6	7
3	Znečištění veřejného prostranství	1	2	3	4	5	6	7
4	Neoprávněné zakládání skládek	1	2	3	4	5	6	7
5	Vandalismus	1	2	3	4	5	6	7
6	Sprejerství	1	2	3	4	5	6	7
7	Vzbuzování veřejného pohoršení (např. pití alkoholu na veřejnosti)	1	2	3	4	5	6	7
8	Žebrání	1	2	3	4	5	6	7
9	Porušování dopravních předpisů	1	2	3	4	5	6	7
10	Prodej alkoholu a cigaret mladistvým	1	2	3	4	5	6	7
11	Protiprávní jednání směřující proti občanskému soužití (ublížení na cti, pomluva)	1	2	3	4	5	6	7
12	Přestupky proti majetku (drobné krádeže)	1	2	3	4	5	6	7

**D.6.1. Zapomněli jsme podle Vašeho názoru jmenovat nějaký jiný projev porušování veřejného pořádku, se kterým se v [název obce] setkáváte a který považujete za „problém“? POZOR, ZDA SE NEKRYJE S NĚKTEROU Z JIŽ UVEDENÝCH KATEGORIÍ.**

Ano, uveďte jaký:	1	<i>Pokračujte</i> → D. 6.2
Ne	2	<i>Pokračujte</i> → E.1

**D.6.2. Do jaké míry toto porušování veřejného pořádku považujete za „problém“? Odpovězte mi prosím na stupnici 1–7, kdy 1 znamená „Vůbec nepovažuji za problém“ a 7 „považuji za velký problém“.**

Vůbec	Škála					Velký
1	2	3	4	5	6	7

## E. Viktimizace

### E.1. Stal/a jste se v posledních 12 měsících obětí trestného činu?

Ano	1	<i>Pokračujte</i> → E.1.1..
Ne	2	<i>Pokračujte</i> → F.1.

#### E.1.1. → Můžete specifikovat jakého/jakých?

NECHTE RESPONDENTA SPECIFIKOVAT VŠECHNY TRESTNÉ ČINY, JICHŽ SE STAL OBĚTÍ!

	Vypište:	Vložte kód dle třídníku:
A		
B		
C		
D		
E		

→  
→  
→  
→  
→

#### E.1.2. Hlásil/a jste ... (uvedený trestný čin) někomu?

OPAKUJTE SE VŠEMI TRESTNÝMI ČINY, KTERÉ RESPONDENT UVEDL.

Ano, policii	Ano, zástupci jiné organizace	Ne, jenom svým nejbližším	Ne, vůbec nikomu
1	2	3	4
1	2	3	4
1	2	3	4
1	2	3	4
1	2	3	4

## F. Percepce činnosti bezpečnostních složek a prevence

F.1. Do jaké míry jste obecně spokojen/a s prací Policie České Republiky („státní policie“)? Odpovězte mi prosím na stupnici 1–7, kdy 1 znamená „velmi spokojen/a“ a 7 „velmi nespokojen/a“.

Velmi spokojen/a	Škála					Velmi nespokojen/a
1	2	3	4	5	6	7

F.2. Do jaké míry důvěřujete Policii České republiky? Odpovězte mi prosím na stupnici 1–7, kdy 1 znamená „rozhodně důvěřuji“ a 7 „rozhodně nedůvěřuji“.

Rozhodně důvěřuji	Škála					Rozhodně nedůvěřuji
1	2	3	4	5	6	7

F.3. Do jaké míry jste obecně spokojen/a s prací městské policie? Odpovězte mi prosím na stupnici 1–7, kdy 1 znamená „velmi spokojen/a“ a 7 „velmi nespokojen/a“.

Velmi spokojen/a	Škála					Velmi nespokojen/a
1	2	3	4	5	6	7

Stránka 7 z 10

F.4. Do jaké míry důvěřujete městské policii? Odpovězte mi prosím na stupnici 1–7, kdy 1 znamená „rozhodně důvěřuji“ a 7 „rozhodně nedůvěřuji“.

Rozhodně důvěřuji	Škála					Rozhodně nedůvěřuji
1	2	3	4	5	6	7

F.5. Co by podle Vás mělo být hlavní náplní městské policie? Jmenujte mi nejméně tři oblasti a seřadte je dle důležitosti, KDE PRVNÍ JMENOVANÁ je nejdůležitější.

1	
2	
3	

F.6. Znáte nějaké preventivní akce zaměřené na problematiku bezpečnosti u Vás v obci/městě?

Ano, uveďte jaké:	1
Ne	2

F.7. Slyšel/a jste někdy o projektu „Plzeňský kraj – bezpečný kraj“?

Ano, slyšel/a, ale nevím, o co se jedná.	1
Ano, slyšel/a a projekt znám.	2
Ne, nikdy jsem o projektu neslyšel/a	3

F.8. Do jaké míry jste obecně spokojen/a s působením místní samosprávy v oblasti bezpečnosti? Odpovězte mi prosím na stupnici 1–7, kdy 1 znamená „velmi spokojen/a“ a 7 „rozhodně velmi nespokojena“.

Velmi spokojen/a	Škála					Velmi nespokojen/a
1	2	3	4	5	6	7

F.9. V případě, že byste nebyl/a spokojena s bezpečností ve Vaší obci, víte na koho se obrátit?

Ano	1	<i>Pokračujte</i> → F.9.1
Ne	2	<i>Pokračujte</i> → G.1.



**F.9.1. → Můžete specifikovat na koho? NECHTE VOLNĚ JMENOVAT!!! NÁSLEDNĚ SI NECHTE DLE POTŘEBY SPECIFIKOVAT FUNKCI DANÉ OSOBY!**

Obecně Policii České republiky	1
Obecně Městskou policii	2
Obecně městský úřad	3
Na konkrétního příslušníka Policie České republiky s územní odpovědností	4
Na konkrétního strážníka MP zodpovědného za daný okrsek	5
Na zastupitele města se zodpovědností za daný okrsek	6
Na starostu	7
Jinou osobu/instituci, uveďte jakou:	8

## G. Identifikace

Na závěr, prosím, ještě několik dalších údajů o Vás a Vaší domácnosti, které jsou potřebné pro statistické zpracování celého šetření.

### G.1. V jakém typu zástavby bydlíte?

Historická část obce/města	1
Činžovní domy	2
Sídlišťe	3
Řadovky/bytovky	4
Zástavba rodinných domků – starší zástavba	5
Zástavba rodinných domků – novostavby na okraji obce/města	6
Vilová čtvrť	7
Venkovské osídlení s hospodářskými budovami	8

### G.2. Jaký je Váš rodinný stav?

svobodný/á	1
ženatý/vdaná	2
rozvedený/á	3
ovdovělý/á	4

### G.3. Jaké je Vaše nejvyšší dosažené vzdělání?

Základní	1
vyučen(a)/ střední bez maturity	2
úplné střední s maturitou	3
vyšší odborné	4
ysokoškolské	5

### G.4. Jaké je Vaše zaměstnání?

*Nečíst! Nechte volně jmenovat a následně označte danou kategorii korespondující s respondentovou odpovědí.*

žena v domácnosti/ na mateřské dovolené	1
Důchodce	2
Studující	3
nezaměstnaný	4
dělník nekvalifikovaný	5
dělník kvalifikovaný	6
nižší administrativní pracovník	7

nižší odborný pracovník	8
vedoucí administrativně-technický pracovník	9
vysokoškolský odborný a vědecký pracovník (učitel, lékař, právník ap.)	10
soukromý podnikatel	11
Ostatní	12

**G.5. Do které z následujících zaměstnaneckých skupin byste se zařadil/a**

Stačí, když mi sdělíte písmeno té kategorie, kam spadáte (*předložit kartu č. 1!*)

<b>A</b>	nejvýše postavený řídicí pracovník	1
<b>B</b>	kvalifikovaný vedoucí pracovník s vysokou zodpovědností	2
<b>C1</b>	jiný nemanuálně pracující vesměs s vyšším vzděláním	3
<b>C2</b>	vyučený manuálně pracující, pracující samostatně, často se zodpovědností za další osoby	4
<b>D</b>	nekvalifikovaný manuálně pracující	5
<b>E</b>	osoby závislé pouze na důchodu, státním příspěvku nebo bez pravidelného příjmu	6

**G.6. Mohl/a byste mi, prosím, sdělit celkový čistý měsíční příjem celé Vaší domácnosti, tedy včetně důchodů, mateřských příspěvků, stipendií atp.?**

Stačí, když mi sdělíte písmeno té kategorie, kam spadáte (*předložit kartu č. 2!*)

<b>A</b>	do 6.000,- Kč	1
<b>B</b>	6.001 - 8.000,- Kč	2
<b>C</b>	8.001 - 10.000,- Kč	3
<b>D</b>	10.001 - 12.000,- Kč	4
<b>E</b>	12.001 - 14.000,- Kč	5
<b>F</b>	14.001 - 17.000,- Kč	6
<b>G</b>	17.001 - 20.000,- Kč	7
<b>H</b>	20.001 - 25.000,- Kč	8
<b>I</b>	25.001 - 35.000,- Kč	9
<b>J</b>	35.001 - 50.000,- Kč	10
<b>K</b>	50.001 Kč a více	11
	<i>Neví</i>	98
	<i>odmítl/a uvést</i>	99

**(PODĚKOVAT ZA ČAS, UKONČIT.)**