

ZELEŇ U KOMUNITNÍHO CENTRA V BYSTŘICI

IDENTIFIKAČNÍ ÚDAJE

název akce: ZELEŇ U KOMUNITNÍHO CENTRA V BYSTŘICI

místo: p. č.: ul. K Nesvačilům 492, Bystřice, 257 51

katastrální území: Bystřice u Benešova (616770)

parcelní č.: 1328/36, 1328/38, 1713

vlastnické právo: Město Bystřice

zadavatel: Město Bystřice

Dr. E. Beneše 25

257 51 Bystřice u Benešova

IČO: 00231525

DIČ: CZ00231525

podatelna@mestobystrice.cz

317 793 217, 317 793 572

autor: VISSBA zahradní architekti

Sokolská 325

257 51 Bystřice u Benešova

www.vissba.cz

vedoucí projektu: Ing. Vít Dvořák

Sokolská 325

257 51 Bystřice u Benešova

IČ: 09069828

info@vissba.cz

732 454 067

spoluautoři: Ing. Jessica Potáč Suzanová

608 608 979

Ing. Barbora Dvořák Pánková

734 386 359

stupeň dokumentace: studie

datum: červenec 2024

OBSAH

Aktuální stav

O návrhu

Návrhová část

v. č. 01 – Studie

v. č. 02 – Ptačí pohled

v. č. 03 – Řez územím A-A´

v. č. 04 - Řez územím B-B´

Inspirační karty

Výkaz výměr a ploch

AKTUÁLNÍ STAV

Komunitní centrum Bystřice se nachází na jižní straně města u vjezdu do Bystřice směrem z obce Nesvačily, ze sjezdu silnice E55.

Plochy v blízkém okolí komunitního centra Bystřice jsou tvořeny travnatou plochou, dlážděnými chodníky, terasou na severní straně a plochami pro parkování a asfaltovou komunikací.

Plochy pro parkování, vč. chodníku jsou již dané původním návrhem a měnit se nebudou. Vzniklé ostrůvky na parkovišti posloužily pro výsadbu stromů, keřů a trvalek. Je zde vidno, že zásah v podobě dosadby keřového a trvalkového patra je nutný.

V těsné blízkosti budovy se nachází pouze nerovná travnatá plocha. Trávník není kvalitní zřejmě, kvůli formě založení. Místy se nachází velké nerovnosti a trávník je velmi řídký. Na všech těchto plochách proběhne zcela nová krajinářská úprava.

Místo je aktuálně vystaveno vysoké míře dopravy na hlavní komunikaci, která zhoršuje jak estetické, tak hygienické podmínky tohoto místa.



foto: vlastní

O NÁVRHU

Hlavní myšlenkou návrhu je vytvoření příjemného a zároveň důstojného příjezdu do města Bystřice. Vytvoření kvalitní krajinářské úpravy u nově rekonstruované budovy komunitního centra v Bystřici. Zájmová plocha se nachází v jižní části města u hlavního příjezdu do města v ulici Nesvačilská. Z jižní strany nově upraveného místa se nachází halová zástavba, ze severu přes ulici Nesvačilskou nalezneme sídliště a z východu kovošrot.

V rámci nového krajinářského návrhu řešíme dvě části úprav, a to hlavní část kolem blízkého okolí stavby a navazující část parkoviště.

Hlavní myšlenkou návrhu je zútulnění a odclonění ulice Nesvačilské. Nekvalitní a rušivé vlivy zmíněné ulice jsme se rozhodli řešit pomocí terénních úprav a modelací, kterými řešíme zmíněné odclonění komunikace. Současný terén místy navrhuje a necháváme osázet jak keřovou výsadbou, tvořenou především mnohokmennými varetami keřů, tak trvalkami a travinami. Naopak některé terénní modelace jsou osety vhodnou travní směsí. V severní části u budovy nalézáme zmíněné trvalkové záhony s terénními modelacemi, které oddělují komunikaci a terasu s hřištěm. Mezi záhony a terasou se nachází travnatá plocha. Na severní části také nalezneme šterkovou plochu slavicemi. Krom keřů a trvalek se zde nachází dva hlavní stromy, kterými jsou sloupovité duby koncipované po okraji budovy. Dětské hřiště navrhuje jako přírodní a oplocené. Dřevěné herní prvky budou vyrobené z lokálního Bystřického dřeva.

V západní části jsme se rozhodli rozšířit část pro posezení. Vzhledem k velkému množství sítí zde vedených jsme se opět rozhodli terén navštívit a osázet. Povrch posezení je zde pouze ze ztuhlého štěrku pro případ nutnosti zásahu do inženýrských sítí. Terénní modelace zde odděluje klidovou část budovy od parkoviště.

Na jižní straně budovy se nachází pruh věnovaný slunečnému trvalkovému záhonu s dosadbou keřů.

Parkoviště, které je již dané svými parametry jsme se rozhodli dokončit pomocí zeleně. Všechny ostrovy na parkovišti budou doplněny o keřovou a trvalkovou výsadbu v odpovídajícím sponu. Na parkovišti bude doplněn záhon v severní části směrem do svahu, který esteticky ukončí parkoviště. Záhon bude doplněn o keřovou a trvalkovou výsadbu. Do severního svahu jsou koncipované tři nové stromy.



PROJEKT
ZELEŇ U KOMUNITNÍHO CENTRA V BYSTŘICI

ADRESA
 ul. K Nesvačilům 492, p. č.: 1328/36, 1328/38, Bystřice u Benešova, 257 51

ZADAVATEL
 město Bystřice

AUTOR
 Ing. Vít Dvořák
 Ing. Jessica Poláčková

VÝKRES
Studie areálu komunitního centra v Bystřici

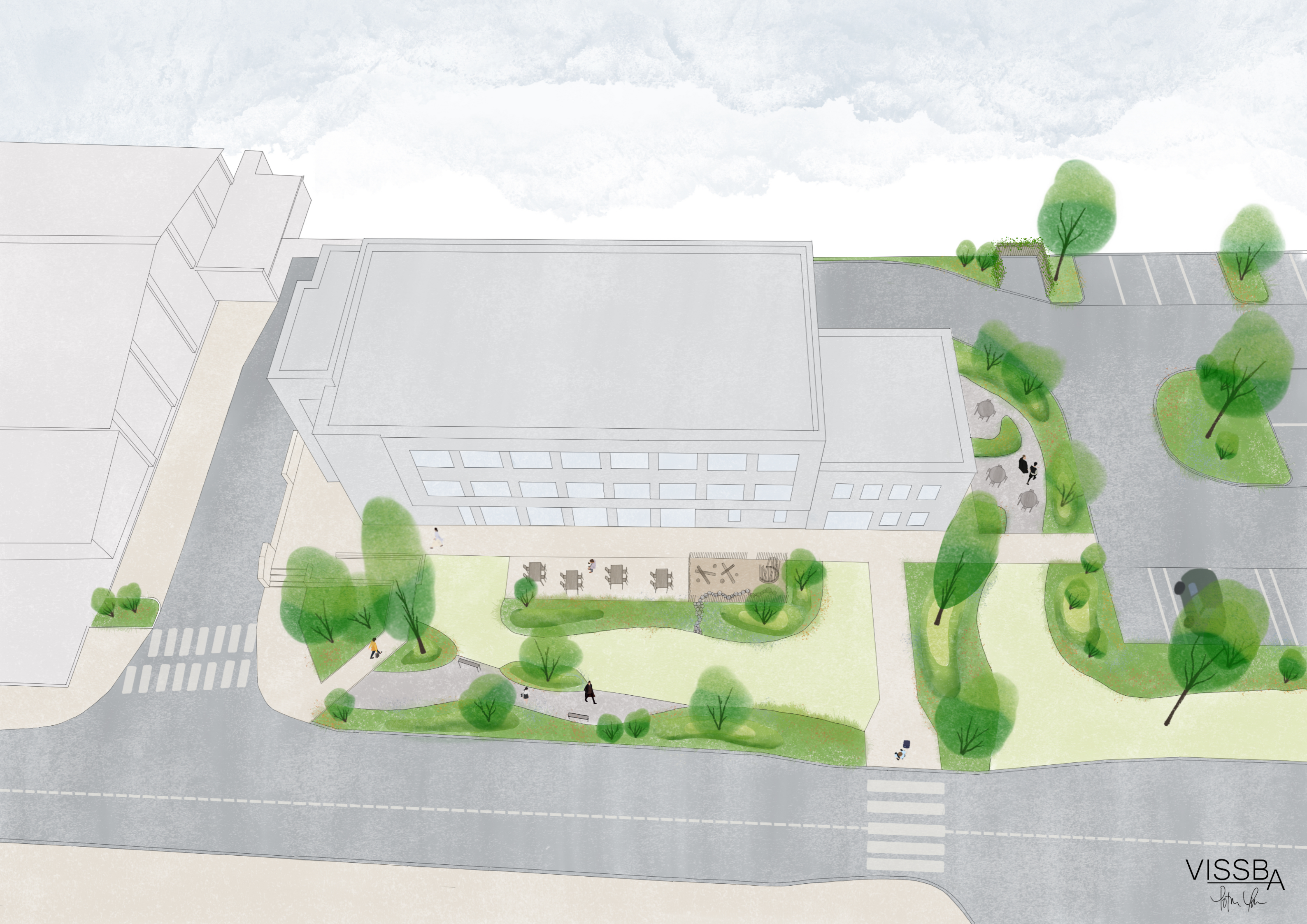
STUPEŇ PD
 Studie

FORMÁT
 A2

MĚŘÍTKO
 1:250

DATUM
 24. 7. 2024

ČÍSLO VÝKRESU
 01





PROJEKT
ZELEŇ U KOMUNITNÍHO CENTRA V BYSTŘICI

ADRESA
 ul. K Nesvačilům 492, p. č.: 1328/36, 1328/38,
 1713
 Bystřice u Benešova, 257 51

ZADAVATEL
 město Bystřice

AUTOR
 Ing. Vít Dvořák
 Ing. Jessica Potáč Suzanová

VÝKRES
Řez areálu komunitního centra A-A'

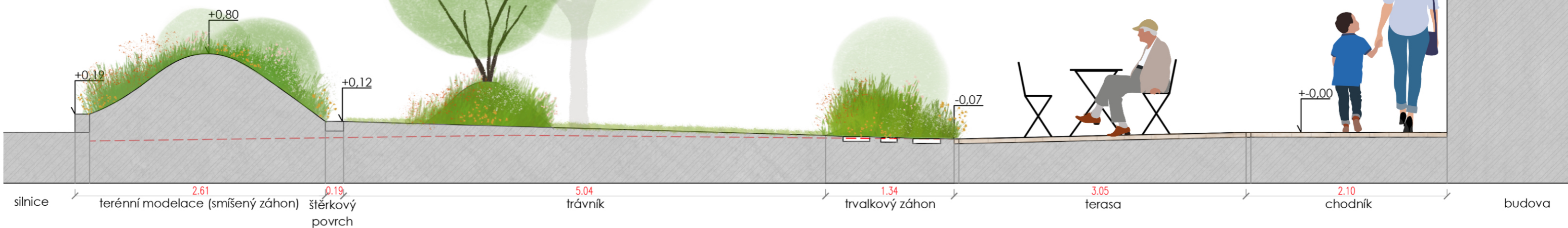
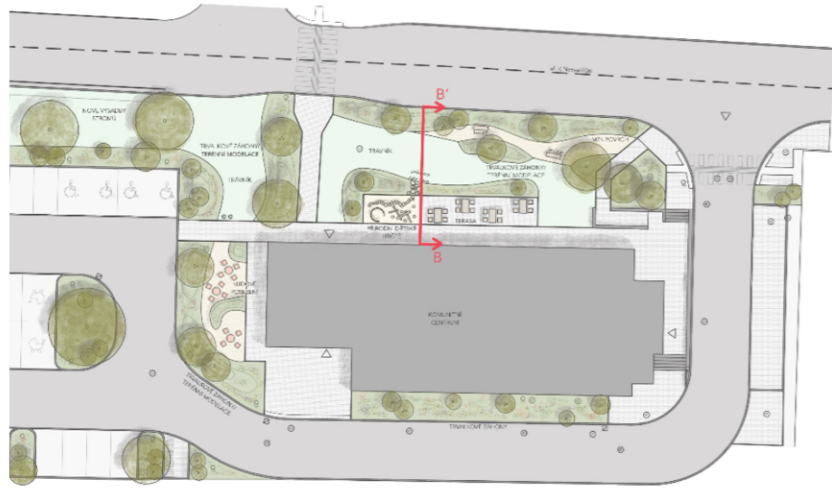
STUPEŇ PD
 · Studie

FORMÁT
 A3

MĚŘÍTKO
 1:30

DATUM
 24. 7. 2024

ČÍSLO VÝKRESU
 03



PROJEKT
ZELEŇ U KOMUNITNÍHO CENTRA V BYSTŘICI

ADRESA
ul. K Nesvačilům 492, p. č.: 1328/36, 1328/38, město Bystřice
1713 Bystřice u Benešova, 257 51

ZADAVATEL
město Bystřice

AUTOR
Ing. Vít Dvořák
Ing. Jessica Potáč Suzanová

VÝKRES
Řez areálu komunitního centra B-B'

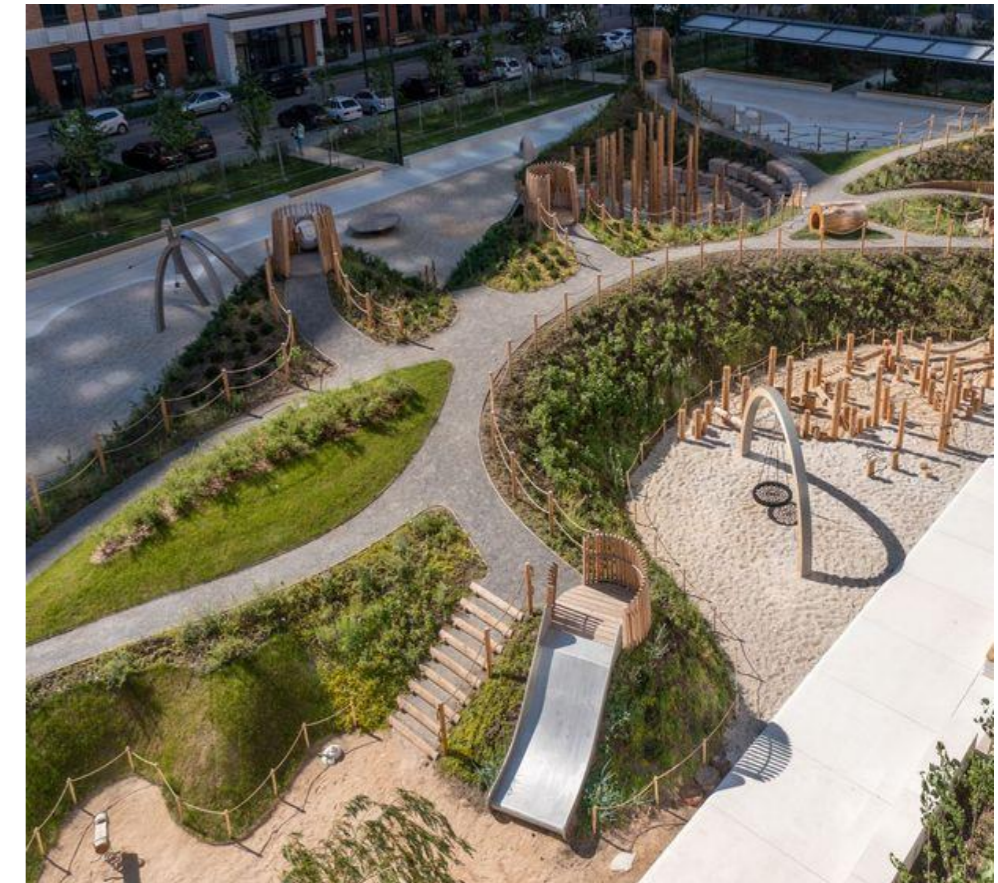
STUPEŇ PD
Studie

FORMÁT
A3

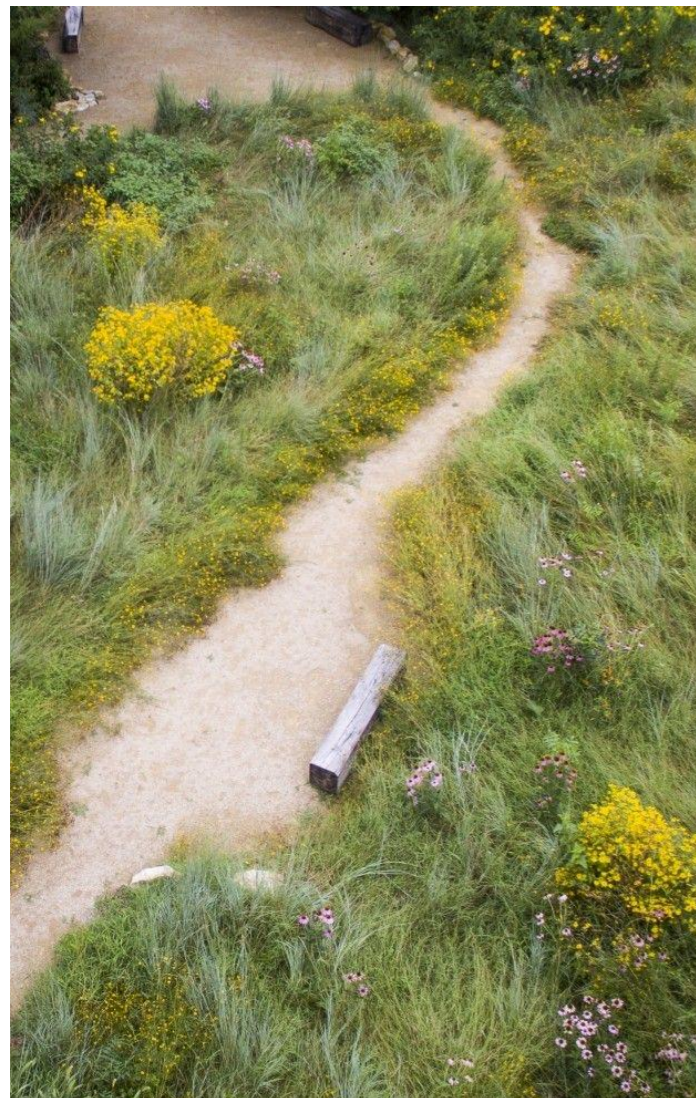
MĚŘÍTKO
1:40

DATUM
24. 7. 2024

ČÍSLO VÝKRESU
04



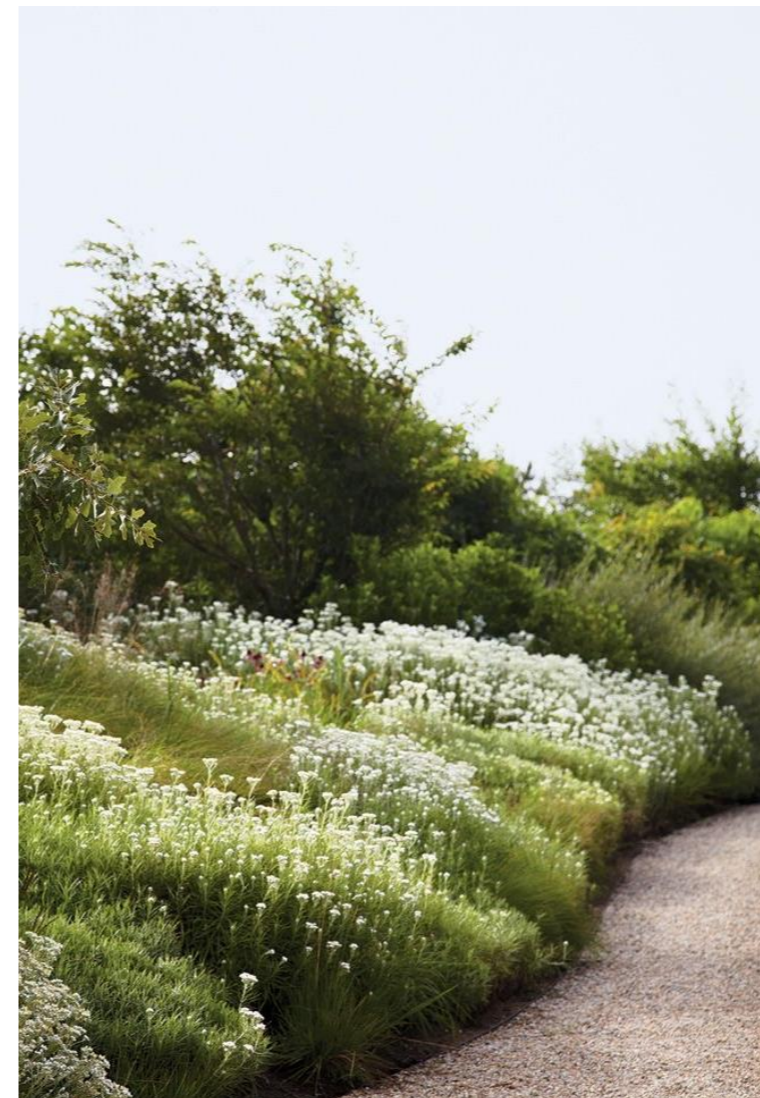
Rozčlenění prostoru pomocí terénních modelací.



Vznik útulných pobytových míst.



Záchyt a retence vody.



Zpevnění terénních modelací pomocí rostlin.



Odclonění rušné komunikace.

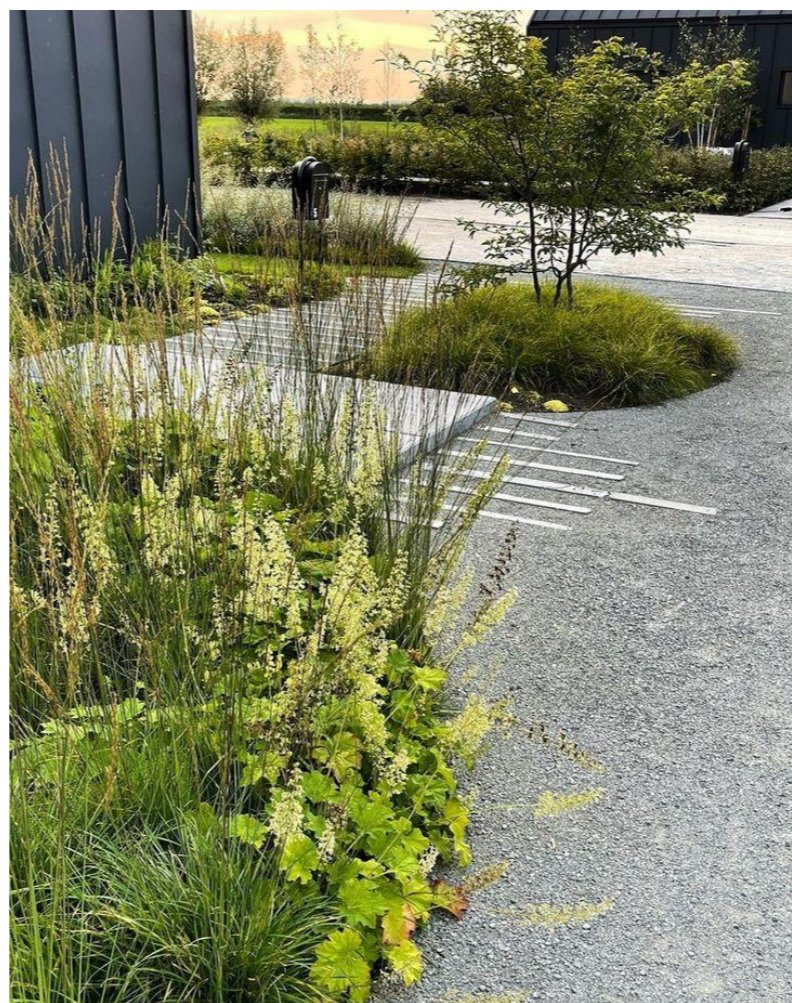


Různé možnosti ztvárnění terénních modelací, vč. výsadeb a výsevů na nich.





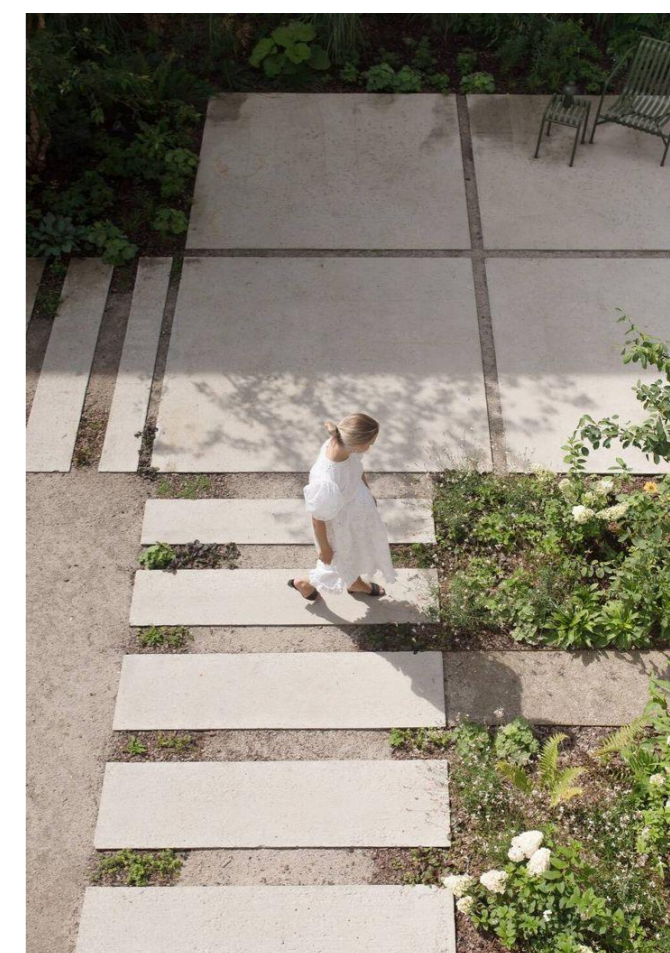
Použití vícekmenných variet keřů v rámci trvalkových výsadeb.



Vyšší, rozvolněné výsadby trvalek.



Ostrovky zeleně.

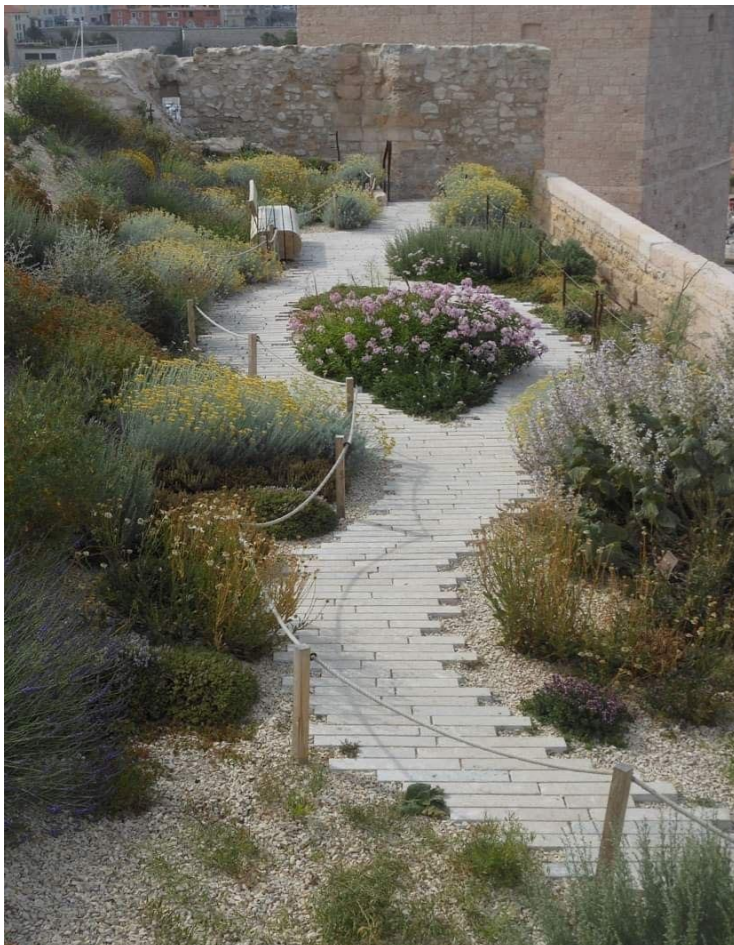


Průchody mezi záhony.



Divoké výsadby trvalek v rámci terénních záhonů. Průchody a zákoutí tvořené záhony na valech.

Využití travin.



Útulné posezení mezi valy.





Rozmanité herní prvky využívající terénních modelací.



Využití špalků.



Přírodní dětské prolézačky.



ORIENTAČNÍ VÝKAZ VÝMĚR A PLOCH - ZELEŇ U KOMUNITNÍHO CENTRA V BYSTŘICI

místo: ul. K Nesvačilům 492, p. č.: 1328/36, 1328/38, 1713, Bystřice, 257 51

zadavatel: město Bystřice

projektová fáze: studie

Sestavil: Ing. Vít Dvořák

Datum: 24. 7. 2024

č. položky	popis položky	měr. jednotky	výměra	poznámka
1	Celková výměra řešeného území	m ²	1260,7	
2	Terénní modelace v záhonech	m ²	119,2	
3	Trvalkové záhony v okolí budovy	m ²	365,6	
4	Trvalkový záhon u paty svahu na parkovišti	m ²	188,4	
5	Trvalkové záhony na parkovišti	m ²	207,2	(doplnění ostrůvků)
6	Trávník	m ²	407,5	
7	Dodání nových stromů	ks	5	
8	Dodání nových mnohokmených variet keřů	ks	10	
9	Dodání nových keřů	ks	60 a více	
10	Štěrkové plochy (MZK plocha)	m ²	74	(fr. 0/32)
11	Plocha pro herní prvky	m ²	18	
12	Lavice ve štěrkové ploše	ks	2	
13	Sety stolečků a židlí v MZK ploše	ks	3	
14	Dřevěné herní prvky	ks	3	
15	Odpadkové koše	ks	3-4	
16	Dřevěné šlapáky	m ²	2	