



EVROPSKÁ UNIE
Evropský fond pro regionální rozvoj
Integrovaný regionální operační program



MINISTERSTVO
PRO MÍSTNÍ
ROZVOJ ČR



Strategie komunitně vedeného místního rozvoje MAS Naděje o.p.s.
pro období 2021-2027

KONCEPČNÍ ČÁST

Verze: 1/2021

Zpracováno: 07/2021

Schválil: Valná hromada Místního partnerství MAS Naděje o.p.s. dne 02. 08. 2021



Obsah

| | | |
|-------|--------------------------------------------------------------------------------|----|
| 1 | Popis území působnosti MAS a zahrnutí komunity do tvorby SCLLD 2021-2027 | 4 |
| 1.1 | Popis historie a zkušeností MAS | 4 |
| 1.2 | Vymezení území působnosti MAS | 5 |
| 1.3 | Stručná socioekonomická charakteristika území MAS..... | 6 |
| 1.4 | Mapové zobrazení území působnosti MAS..... | 7 |
| 1.5 | Popis zahrnutí komunity do tvorby SCLLD..... | 8 |
| 2 | Analytická část..... | 10 |
| 2.1 | Socioekonomická analýza | 10 |
| 2.2 | SWOT analýza | 10 |
| 2.3 | Analýza rozvojových potřeb a potenciálu území působnosti MAS | 10 |
| 3 | Strategická část | 19 |
| 3.1 | Strategický rámec | 19 |
| 3.1.1 | Vize a mise | 19 |
| 3.1.2 | Strategické cíle..... | 19 |
| 3.1.3 | Specifické cíle a opatření..... | 20 |
| 3.2 | Vazba na Strategii regionálního rozvoje ČR 2021+ | 27 |
| 3.3 | Popis integrovaných rysů SCLLD | 33 |
| 3.4 | Popis inovativních rysů SCLLD | 41 |
| 4 | Implementační část..... | 41 |
| 4.1 | Popis řízení včetně řídicí a realizační struktury MAS | 41 |
| 4.2 | Popis animačních aktivit MAS..... | 44 |
| 4.3 | Popis spolupráce MAS na národní a mezinárodní úrovni | 44 |
| 4.4 | Popis monitoringu a evaluace SCLLD..... | 44 |
| 4.5 | Analýza rizik | 48 |
| 5 | Seznam příloh..... | 48 |



Seznam zkratk

| | |
|------------|------------------------------------------------------|
| a.s. | Akciová společnost |
| ČR | Česká republika |
| ČSÚ | Český statistický úřad |
| HSRM | Hospodářská a sociální rada Mostecka |
| IČ | Identifikační číslo |
| KS MAS ÚK | Krajská síť Místních akčních skupin Ústeckého kraje |
| MAP | Místní akční plán rozvoje vzdělávání |
| MAS | Místní akční skupina |
| MŠ | Mateřská škola |
| NČI | Národní číselník indikátorů |
| NNO | Nestátní nezisková organizace |
| NS MAS ČR | Národní síť Místních akčních skupin České republiky |
| o.p.s. | Obecně prospěšná společnost |
| OHK Most | Okresní hospodářská komora Most |
| ORP | Obec s rozšířenou působností |
| o.s. | Občanské sdružení |
| PS | Pracovní skupina |
| (S)CLLD | (Strategie) komunitně vedeného místního rozvoje |
| SRR ČR 21+ | Strategie regionálního rozvoje České republiky 2021+ |
| SZP | Společná zemědělská politika |
| ZŠ | Základní škola |

Seznam tabulek

| | |
|------------|----------------------------------------------------------------------------------------------------|
| Tabulka 1: | Seznam obcí v územní působnosti MAS Naděje s uvedením rozlohy a počtu obyvatel ke dni 31. 12. 2019 |
| Tabulka 2: | Zapojení komunity do tvorby SCLLD |
| Tabulka 3: | Přehled specifických cílů a opatření vč. vazeb na rozvojové potřeby |
| Tabulka 4: | Schéma hierarchie cílů a opatření SCLLD |
| Tabulka 5: | Naplnění SRR ČR 21+ prostřednictvím opatření SCLLD |
| Tabulka 6: | Matice integrovaných rysů SCLLD |
| Tabulka 7: | Shrnutí integrovaných rysů SCLLD |
| Tabulka 8: | Indikátory na úrovni cílů SCLLD |

Seznam obrázků

| | |
|------------|---------------------------|
| Obrázek 1: | Území působnosti MAS |
| Obrázek 2: | Územní působnost MAS |
| Obrázek 3: | Procesní řetězec SCLLD |
| Obrázek 4: | Organizační struktura MAS |



1 Popis území působnosti MAS a zahrnutí komunity do tvorby SCLLD 2021-2027

MAS Naděje o.p.s. (dále také MAS Naděje) vznikla dne 12. 11. 2012 podpisem zakládací smlouvy zakladateli. Navázala na činnost občanského sdružení MAS Naděje pro Mostecko, IČ 27016714. Již na začátku zájmové území v zásadě kopírovalo správní území ORP Most a Litvínov. Při přechodu právní subjektivity z občanského sdružení na obecně prospěšnou společnost byla s myšlenkou komunitně vedeného místního rozvoje oslovena i města Osek, Duchcov aj., čímž se území MAS Naděje rozšířilo i na území ORP Teplice. Územní charakter mají všechna města a obce na území místní akční skupiny více méně podobný. Jedná se o území, které lze definovat jako území technicko-industriální. Území bylo a stále je velmi silně dotčeno intenzivní povrchovou těžbou hnědého uhlí. Existují zde lokality, kde se hnědé uhlí stále těží, dále jsou zde lokality, kde jsou stanoveny dobývací prostory a také rozsáhlá území, na kterých jsou vyhlášena chráněná ložisková území vyhrazených nerostů. V podobě Chemparku Záluží (Litvínov) je zde intenzivně zastoupen i chemický průmysl. Jihovýchodní část okresu Most, a tedy i tomu odpovídající část území MAS Naděje, se dá naopak charakterizovat jako zemědělsky intenzivně obhospodařovaná lokalita, kde do části území zasahuje chráněná krajinná oblast České středohoří. Severní a severovýchodní část se vyznačuje jako území v zásadě nedotčené těžbou, ale vzhledem k podhorskému a horskému charakteru se již jedná o lokalitu méně intenzivně zemědělsky obhospodařovanou. Do značné míry zde také již začínají převládat lesy.

Na konci programového období 2014-2020 podnikla MAS Naděje aktivity, vedoucí k rozšíření dosavadního území o tzv. bílá místa, nebo o území, která z jakýchkoliv důvodů nemohla být v období 2014-2020 součástí SCLLD. V tomto slova smyslu se jednalo o město Litvínov, které na začátku minulého programového období mělo vyšší počet obyvatel než 25 000. Samostatně bylo osloveno město Horní Jiřetín a obec Volevčice. Zastupitelstva těchto dvou sídelních celků (Volevčice a Horní Jiřetín) nedala souhlas s realizací SCLLD 2014-2020 na jejich území.

Výsledkem animačních aktivit MAS Naděje v průběhu léta roku 2020 bylo logicky oslovení zástupců města Litvínov (počet obyvatel ke dni 31. 12. 2019 klesl pod 25 000) a dále starostů města Horní Jiřetín a obce Volevčice. Obec Jeníkov oslovila MAS Naděje individuálně. Lze předpokládat, že to bylo i díky pozitivním zkušenostem okolních obcí. O území těchto 4 sídelních celků se pro období 2021-2027 územní působnost MAS Naděje rozšiřuje. Více v kapitole č. 1.2 a tabulce 1.

1.1 Popis historie a zkušeností MAS

MAS Naděje vznikla dne 12. 11. 2012 podpisem zakládací smlouvy třemi obcemi (Osek, Obrnice, Lišnice). Stala se faktickým, věcným a právním nástupcem MAS Naděje pro Mostecko o.s. Od roku 2015 disponuje MAS Naděje platným osvědčením o splnění podmínek standardizace místních akčních skupin pro období 2014-2020. Zkraje roku 2021 Společnost splnila podmínky kontroly dodržování standardů místních akčních skupin také pro programové období 2021-2027.

Ode dne 17. 07. 2017 má MAS Naděje schválenou podporu pro realizaci Strategie komunitně vedeného místního rozvoje MAS Naděje o.p.s. na období 2014-2020. Od roku 2018 je pak tato strategie úspěšně realizována. O úspěšné realizaci SCLLD hovoří schválená zpráva o střednědobém hodnocení a také průběžně předkládané zprávy o plnění SCLLD, které jsou řídicími orgány vždy schvalovány.



K zásadním pozitivním zkušenostem organizace patří také úspěšná realizace jednotlivých projektů zaměřených mimo jiné např. na oblast vzdělávání, podporu komunitního plánování v oblasti sociálních služeb či zatraktivnění železniční dopravy.

K významným zkušenostem Společnosti také přispívá členství v následujících institucích, orgánech nebo pracovních skupinách. Příklad zapojení MAS v ostatních institucích je uveden níže.

- Národní síť MAS ČR
- Krajská síť MAS ÚK
- Hospodářská a sociální rada Mostecka
- Okresní hospodářská komora Most
- Platforma rozvoje NNO
- Evropský venkovský mládežnický parlament
- Pracovní skupina Mezinárodní spolupráce při NS MAS ČR
- Pracovní skupina Chytrý venkov při NS MAS ČR
- Pracovní skupina Enviro při NS MAS ČR
- Pracovní skupina Pánevní oblast Strategie rozvoje Ústeckého kraje do roku 2027
- Pracovní skupina Energetika při Regionální stále konferenci ÚK
- Řídící výbor Integrované strategie Ústecko-chomutovské aglomerace pro období 2021-2027
- Pracovní skupina Ekonomika Integrované strategie Ústecko-chomutovské aglomerace pro období 2021-2027
- Pracovní skupiny pro region Mostecka při aktualizaci akčních plánů rozvoje sociálních služeb v Ústeckém kraji
- Řídící výbor při MAP II pro ORP Most
- Pracovní skupina Financování při MAP II pro ORP Most
- Pracovní skupina Financování při MAP II pro ORP Louny
- Další informace jsou uvedeny na webových stránkách www.masnadeje.cz

1.2 Vymezení území působnosti MAS

MAS Naděje se nachází na území ORP Most, Litvínov a na části ORP Teplice. Z geografického hlediska se tak jedná o území NUTS 3 Ústecký kraj. Sousedí se čtyřmi MAS – MAS Cínovecko, MAS Sdružení Západní Krušnohoří, MAS Serviso a MAS Vladař. Je tvořeno katastrálním územím 20 obcí a 5 měst – viz tabulka 1. Celková rozloha území MAS Naděje je 389,069 km². Podle stavu obyvatel ke dni 31. 12. 2019 žije na území MAS Naděje celkem 58 902 obyvatel.



Tabulka 1 Seznam obcí v územní působnosti MAS Naděje s uvedením rozlohy a počtu obyvatel ke dni 31. 12. 2019

| ORP | Název obce | Počet obyvatel | Rozloha v km ² | Hustota osídlení na km ² | Poznámka |
|---------------|-------------------|----------------|---------------------------|-------------------------------------|------------|
| Most | Bečov | 1 407 | 28,229 | 49,8 | |
| | Bělušice | 216 | 10,816 | 20,0 | |
| | Braňany | 1 279 | 6,129 | 208,7 | |
| | Havraň | 706 | 17,162 | 41,1 | |
| | Korozluky | 217 | 6,384 | 34,0 | |
| | Lišnice | 210 | 8,535 | 24,6 | |
| | Lužice | 697 | 8,801 | 79,2 | |
| | Malé Březno | 197 | 19,089 | 10,3 | |
| | Obrnice | 2 178 | 7,465 | 291,8 | |
| | Polerady | 237 | 7,078 | 33,5 | |
| | Skršín | 252 | 6,98 | 36,1 | |
| | Volevčice | 115 | 5,13 | 22,4 | Nové území |
| | Želenice | 486 | 9,755 | 49,8 | |
| Litvínov | Český Jiřetín | 99 | 33,632 | 2,9 | |
| | Horní Jiřetín | 2 245 | 39,86 | 56,3 | Nové území |
| | Klíny | 155 | 18,452 | 8,4 | |
| | Litvínov | 23 661 | 40,70 | 581,4 | Nové území |
| | Lom | 3 695 | 16,801 | 219,9 | |
| | Louka u Litvínova | 679 | 2,677 | 253,6 | |
| | Mariánské Radčice | 479 | 12,492 | 38,3 | |
| | Meziboří | 4 843 | 14,363 | 337,2 | |
| Teplice | Duchcov | 8 564 | 15,405 | 555,9 | |
| | Jeníkov | 879 | 7,74 | 113,6 | Nové území |
| | Lahošť | 678 | 3,026 | 224,1 | |
| | Osek | 4 728 | 42,368 | 111,6 | |
| CELKEM | | 58 902 | 389,069 | 151,3 | |

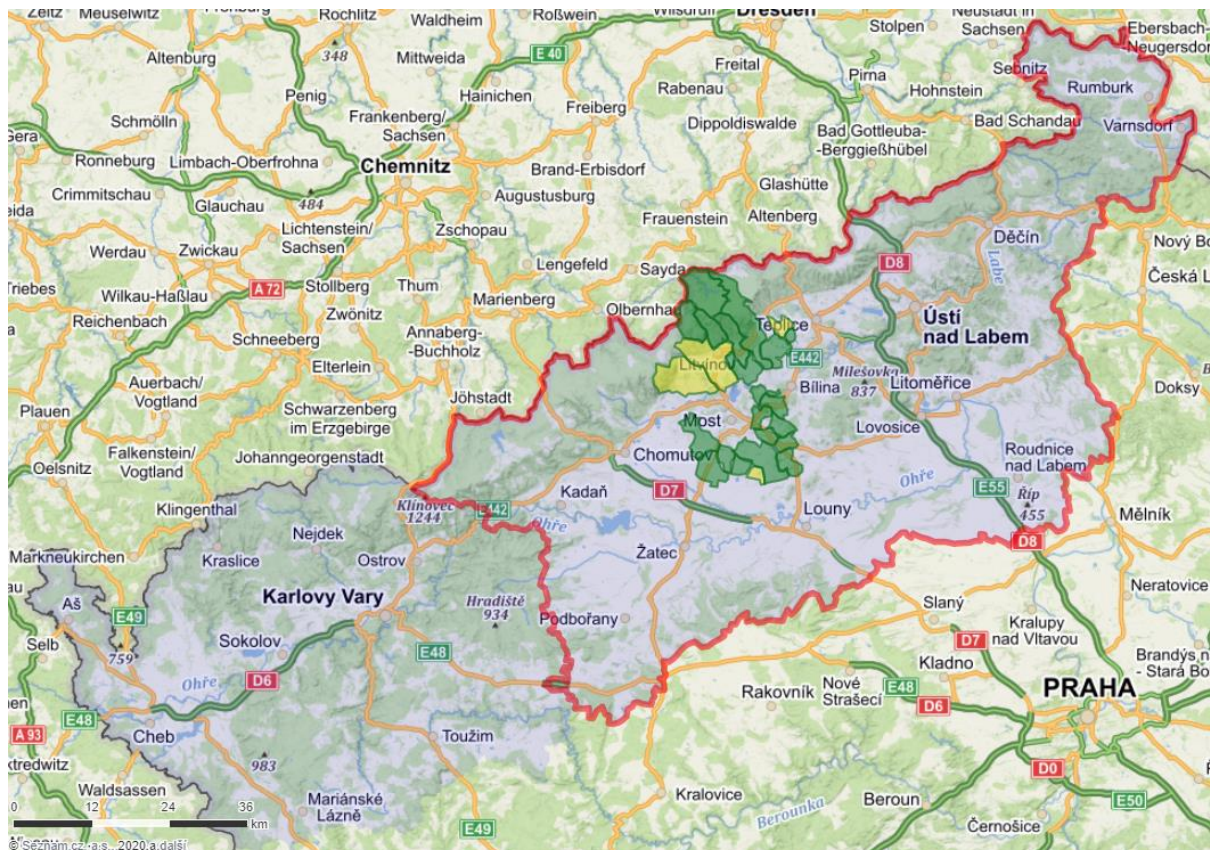
Zdroj: Data ČSÚ pro MAS: <https://www.czso.cz/csu/czso/data-pro-mistni-akcni-skupiny-mas>

1.3 Stručná socioekonomická charakteristika území MAS

Území MAS Naděje se nachází z většiny na půdorysu okresu Most a zčásti na půdorysu okresu Teplice. Sjednocující charakterové prvky území lze najít zejména v historických konsekvencích, které jsou určeny vysokou koncentrací výskytu nerostného bohatství na území obou okresů. Ty předurčují ekonomický charakter okresů (zejména Most) a ovlivňují ve svém důsledku i jeho charakter sociální. Silně rozvinutá povrchová těžba značně poškodila přirozenou tvář krajiny, která se postupně obnovuje jen velmi nákladnou rekultivací. Dobře známy jsou i problémy s emisní situací v obou okresech. Hustota osídlení území 151 obyvatel/km² v podstatě kopíruje celostátní průměr (154 obyvatel/km²), nicméně ve venkovských oblastech je zalidnění pochopitelně mnohem menší. Je to nahrazováno zvýšenou koncentrací obyvatelstva v dominantních sídelních celcích – Litvínov, Duchcov, Meziboří. Stmelujícím symbolem je i téměř totožná charakteristika malých sídelních celků, které lze definovat jako celky s pouze základní občanskou vybaveností, kdy poptávka po zdravotnických, vzdělávacích, sociálních ale i kulturních službách je uspokojována zejména nabídkou v ORP. Celý Ústecký kraj, Mostecko



Obrázek 2 Územní působnost MAS



Zdroj: <http://www.laqs.cz/mapa2021.php>

Jak již bylo uvedeno výše, Společnosti se podařilo rozšířit svoji územní působnost o nové obce, tj. města Litvínov a Horní Jiřetín a obce Volevčice a Jeníkov. Bohužel však přišla o působnost v obci Patokryje, jejíž zastupitelé neschválili působnost MAS Naděje na svém území pro období let 2021-2027. Celkově tak počet obyvatel území MAS Naděje vzrostl téměř dvojnásobně z původních 32 406 na 58 902 (stav ke dni 01. 01. 2020).

1.5 Popis zahrnutí komunity do tvorby SCLLD

Na začátku tvorby strategie v II. pol. roku 2020 byl sestaven realizační tým, který se v první fázi zaměřil především na kompilaci dostupných analytických a statistických dat a jejich komparaci. Realizační tým také prověřil dostupnost strategických dokumentů ostatních institucí, aby z těchto dokumentů mohla být použita relevantní data a zabezpečen soulad SCLLD se strategiemi na republikové a krajské úrovni, ale například i obcí s rozšířenou působností, s oborovými, nebo lokálními strategiemi.

Vytipování byli také experti z řad významných místních aktérů a profesních odborníků, poskytující svůj pohled a doporučení sloužící k případné modifikaci SWOT analýzy a Analýzy rozvojových potřeb a potenciálů území MAS Naděje, tvořící odrazový můstek pro zodpovědné nastavení jednotlivých cílů a opatření strategické části. Tito experti pak byli osloveni s nabídkou participace na tvorbě SCLLD prostřednictvím pracovních skupin. Důraz byl kladen také na zapojení veřejnosti. Důležitým zdrojem informací byl provedený dotazníkový průzkum mezi obyvateli, neziskovými organizacemi a podnikateli



z území MAS Naděje zaměřený na problémy, potřeby a priority v daném regionu. Dotazníkový průzkum byl proveden elektronicky a prezentován všemi dostupnými nástroji. Vzhledem k tomu, že je Společnost aktivně činná v oblasti strategického plánování vzdělávací politiky v regionu a snaží se zapojit mládež do dění na venkově, zaměřila se proto nad rámec výše uvedeného i na tuto cílovou skupinu. Stěžejním zdrojem informací, tvořících faktický základ pro definování rozvojového potenciálu území, byl také sběr podkladů do zásobníku projektů a individuální rozhovory s vedením jednotlivých obcí. Při individuálních rozhovorech se starosty probíhal mimo jiné i sběr kontaktů. Výsledkem této dílčí aktivity byla databáze cca 500 klíčových kontaktů v území MAS, které byly prostřednictvím řízeného e-mailu informování o tvorbě SCLLD a možnostech participace. Proběhla dvě kola veřejného připomínkování dokumentu prostřednictvím webových stránek MAS Naděje, o čemž byly cílové skupiny informovány všemi dostupnými informačními kanály. Dalším krokem při zapojování veřejnosti do tvorby SCLLD byla snaha o primární zviditelnění MAS jako takové napříč celým jejím územím, což bylo realizováno uveřejněním informací o MAS na webech obcí, v obecních a městských zpravodajích a také prostřednictvím webových stránek či sociálních sítí MAS Naděje. V závěru celého procesu obsahující především vydefinování problémových oblastí, příčin problémů a možností řešení byla řízená diskuse v pracovních skupinách a veřejné projednání s cílovými skupinami.

Zde je však nutno podotknout, že celý proces zapojení komunity do tvorby SCLLD byl významně ovlivněn dopadem vládních opatření souvisejících s vyhlášením nouzového stavu v ČR z důvodu světové pandemie koronaviru způsobující nemoc Covid-19.

Veškeré informace o zapojení veřejnosti do přípravy SCLLD jsou uvedeny na webových stránkách MAS Naděje – <http://www.masnadeje.cz/strategie-komunitne-vedeneho-mistniho-rozvoje-2021-2027/> – v jednotlivých záložkách a v přehledné tabulce 2.

Tabulka 2 Zapojení komunity do tvorby SCLLD

| Proces | | Období procesu |
|--------|---------------------------------------------------------|------------------|
| 1. | Seznam členů PS | 11/2020, 03/2021 |
| 2. | Zpracování databáze (karty obcí) | 12/2020 |
| 3. | Příprava podkladů o obcích (2014-2020) | Průběžně |
| 4. | Dotazníkové šetření (zásobník projektů) | 12/2020-01/2021 |
| 5. | Tisková zpráva – výzva (zásobník projektů) | 12/2020 |
| 6. | Individuální rozhovory se starosty obcí | 01-06/2021 |
| 7. | Dotazníková šetření (obyvatelé, podnikatelé, spolky) | 12/2020-01/2021 |
| 8. | Tisková zpráva – výzva (obyvatelé, podnikatelé, spolky) | 12/2020 |
| 9. | Dotazníkové šetření (děti a mládež) | 02/2021 |
| 10. | Tisková zpráva – výzva (děti a mládež) | 02/2021 |
| 11. | 1. kolo veřejného připomínkování SCLLD | 03/2021-05/2021 |
| 12. | Tvorba databáze kontaktů | Průběžně |
| 13. | Jednání pracovních skupin | 05/2021 |
| 14. | Veřejné projednání SCLLD | 06/2021 |
| 15. | 2. kolo veřejného připomínkování SCLLD | 06/2021 |
| 16. | Informace na webových stránkách, sociálních sítích | Průběžně |
| 17. | Informace v regionálních zpravodajích apod. | Průběžně |
| 18. | Schválení SCLLD nejvyšším orgánem Společnosti | 08/2021 |



2 Analytická část

Vstupními údaji pro tvorbu analytické části byly především statistické údaje, územně analytické podklady, rozvojové strategické dokumenty, výstupy z dotazníkových šetření, výstupy z individuálních rozhovorů se starosty, výstupy z jednání pracovních skupin a další.

2.1 Socioekonomická analýza

Jedná se o nepovinnou kapitolu SCLLD, která však byla zpracována a je uveřejněna na webových stránkách MAS Naděje – <http://www.masnadeje.cz/strategie-komunitne-vedeneho-mistniho-rozvoje-2021-2027/koncepcni-cast/>.

2.2 SWOT analýza

Jedná se o nepovinnou kapitolu SCLLD, která však byla zpracována a je uveřejněna na webových stránkách MAS Naděje – <http://www.masnadeje.cz/strategie-komunitne-vedeneho-mistniho-rozvoje-2021-2027/koncepcni-cast/>.

2.3 Analýza rozvojových potřeb a potenciálu území působnosti MAS

Analýza rozvojových potřeb a potenciálu území působnosti MAS Naděje vznikla metodou komunitního projednání na jednání pracovních skupin ke tvorbě SCLLD. Členové pracovních skupin byli předem seznámeni se základními údaji o hospodářském a sociálním stavu území, výsledky dotazníkových šetření a výstupy z individuálních rozhovorů se starosty obcí. Součástí jednání byla také diskuse a tvorba SWOT analýzy.

Analýza rozvojových potřeb a potenciálu území MAS je pro přehlednost znázorněna formou tabulek představující identifikaci hlavní rozvojové potřeby, která se dělí na dílčí rozvojové potřeby, dále popis příčiny problému, ze kterého daná potřeba vychází, a na závěr řešení a dopad naplnění potřeby do území působnosti MAS Naděje. Jednotlivá řešení jsou stanovena pro úroveň MAS, nicméně některá řešení vyžadují změny legislativy či další systémové kroky, jež nelze z pozice MAS nijak ovlivnit. Pořadí dílčích rozvojových potřeb v tabulkách je stanoveno dle specifické oblasti, nikoli dle pořadí priorit. Specifické oblasti se pak stávají oblastmi klíčovými pro stanovení jednotlivých strategických a specifických cílů rozvojové strategie a plánování.



| Specifická oblast č. 1 | | Rozvoj a podpora místní ekonomiky |
|-----------------------------------------------------------------------------------------------------------------------------------------------------------------------------------------------------------------------------------------------------------------------------------------------------------------------------------------------------------------------------------------------------------------------------------------------------------------------------------------------------------------------------------|-------------------|-----------------------------------|
| A | Rozvojová potřeba | Podpora podnikání |
| <p>Popis rozvojové potřeby: Zvýšit počet a modernizovat malé a střední podniky včetně podpory jejich konkurenceschopnosti; Změnit podnikatelské prostředí v souvislosti s plánovaným přechodem na uhlíkovou neutralitu; V území se nenachází žádný podnik zpracovávající zemědělskou produkci; Malé a střední podniky nejsou připravené na výzvy spojené s přechodem na jiný druh výroby a služeb spojený se zánikem těžby uhlí</p> | | |
| <p>Dílčí rozvojové potřeby:</p> <ul style="list-style-type: none"> • Rozvoj zemědělských a nezemědělských podniků • Podpora zpracování zemědělských produktů a uvádění na trh • Budování a zkvalitňování lesnické a zemědělské infrastruktury • Podpora kvality technologií a produktů v lesích • Pořízení/modernizace technologií v malých a středních podnicích • Zavádění digitalizace a automatizace v malých a středních podnicích vč. inovativních forem | | |
| <p>Příčina problému: Málo progresivní ekonomická struktura příliš vázaná na vývoj v těžebním a chemickém průmyslu; Malé a střední podniky jsou silně navázány na velké zaměstnavatele v ORP; V území téměř absentuje živočišná výroba a na ní navázaní zpracovatelé; Velmi malý počet drobných zemědělců; Málo rodinných farem; Tendence k průmyslovému zemědělství</p> | | |
| <p>Dopad podpory potřeb na rozvoj území působnosti MAS: Zvýšení počtu malých a středních podniků; Zvýšení konkurenceschopnosti malých a středních podniků; Větší adaptabilita podnikatelů na nové výzvy v území související s ukončením těžby uhlí; Zvýšená podpora vzniku rodinných farem ve vazbě na udržitelný rozvoj v území</p> | | |
| B | Rozvojová potřeba | Podpora lokální zaměstnanosti |
| <p>Popis rozvojové potřeby: Zvýšit kvalifikační vybavenost stávající pracovní síly a snížit počet nezaměstnatelných osob; Potřeba rekvalifikací; Snížení bariér na trhu práce; Podpora nových pracovních pozic v souvislosti se změnou podnikatelského prostředí; Posílení prvků vzájemné pomoci, sdílení a výměny mezigeneračních zkušeností, podpora dobrovolnictví s důrazem na vazbu k regionu</p> | | |
| <p>Dílčí rozvojové potřeby:</p> <ul style="list-style-type: none"> • Podpora tvorby pracovních míst • Vzdělávání a rekvalifikace • Rozvoj a podpora dobrovolnictví | | |
| <p>Příčina problému: Vysoce odborně kvalifikovaná pracovní síla je etablovaná zejména ve velkých podnicích; Zvýšený počet nezaměstnatelných osob; Špatná vzdělanostní struktura; Zvýšený podíl předlužených obyvatel; Obtížná zaměstnatelnost lidí s nízkou kvalifikací; Historické konsekvence způsobující absenci vazeb obyvatel k regionu</p> | | |



Dopad podpory potřeb na rozvoj území působnosti MAS:

Zvýšení počtu pracovních pozic a tím snížení počtu nezaměstnaných a zároveň nezaměstnatelných osob; Eliminace bariér na trhu práce a zlepšení kvalifikace pracovní síly; Spolupráce subjektů v území

Specifická oblast č. 2

Rozvoj a podpora obcí

A

Rozvojová potřeba

Podpora klíčových kompetencí, inkluzivního a dalšího vzdělávání

Popis rozvojové potřeby:

Zvýšit motivaci pedagogů k dalšímu vzdělávání; Obnovit a dále doplnit vybavení učeben pro výuku klíčových kompetencí; Vhodnou motivací zabezpečit podmínky pro získání pedagogů na výuku odborných předmětů; Zvýšit počet organizací a spolků, věnující se organizovanému trávení volného času; Vhodnými aktivitami zvýšit důraz na kulturní a regionální sounáležitosti obyvatelstva

Díličí rozvojové potřeby:

- Zkvalitňování vzdělávání pro děti a žáky v MŠ, ZŠ aj.
- Podpora aktivit v oblasti vzdělání a osvěty
- Podpora kulturních a spolkových zařízení

Příčina problému:

Rozdílná motivace pedagogů k dalšímu vzdělávání; Absence pedagogů pro výuku odborných předmětů; Vysoké náklady na modernizaci a provoz učeben pro výuku klíčových kompetencí; Nízký společenský kredit učitelského povolání; Přílišný důraz rodičů na výuku humanitních oborů – malý zájem o řemeslné profese; Slabý důraz na význam spolkové činnosti, na tradice a na kulturní sepatost s regionem

Dopad podpory potřeb na rozvoj území působnosti MAS:

Udržení úrovně učeben pro výuku klíčových kompetencí; Dostatek pedagogů pro výuku odborných předmětů; Fungující zázemí pro komunitní a spolkovou činnost; Omezení migrace vzdělaných osob z venkovského regionu

B

Rozvojová potřeba

Prevence sociálního vyloučení a negativních jevů

Popis rozvojové potřeby:

Nabídka sociálních služeb v území MAS Naděje je relativně omezená, byť se v území nachází početná a relativně rozmanitá škála cílových skupin (od seniorů, přes pečující osoby, osoby se zdravotním postižením, až po nízkopříjmové skupiny ohrožené sociálním vyloučením a chudobou, tendujícím k sociálně-patologickému chování). Potřeba je jak v oblasti investic do infrastruktury pro poskytování sociálních služeb (vč. nákupu automobilu pro poskytování služeb v terénní formě), tak v oblasti financování jejich provozu. V území schází např. odlehčovací služby, denní centra, nízkoprahová zařízení, služby pro rodiny s dětmi atd.

Díličí rozvojové potřeby:

- Podpora sociálních služeb
- Podpora sociální práce v obcích
- Podpora komunitní práce a komunitních center
- Podpora sdílené a neformální péče
- Posilování prarodinných vazeb



Příčina problému:

Zvýšený počet sociálně slabých obyvatel; Existence vyloučených lokalit; V malých sídlech není pobytové zařízení soc. služeb (domov seniorů, domov s pečovatelskou službou); Nedostatečně rozvinuté a společensky nepodporované sociální podnikání s důrazem na veřejný zájem; Nedostatečné vybavení a personální kapacity poskytovatelů terénních sociálních služeb pro rozšíření působnosti; Předluženost obyvatel ze sociálně slabých skupin

Dopad podpory potřeb na rozvoj území působnosti MAS:

Zlepšení dostupnosti potřebných služeb pro obyvatele ohrožených chudobou a sociálním vyloučením; Snížení výskytu sociálně-patologických jevů; Zvýšení finanční gramotnosti; Zvýšení pokrytí území terénními sociálními službami; Podpora práce s cílovými skupinami obyvatel

| | | |
|----------|--------------------------|----------------------------------------------|
| C | Rozvojová potřeba | Prohlubování spolupráce a partnerství |
|----------|--------------------------|----------------------------------------------|

Popis rozvojové potřeby:

Potřeba zvýšit důraz na komunitu jako tvůrce občanské společnosti; Zvýšit míru občanského angažmá; Zvýšit zájem o kulturní dědictví venkova s důrazem na tradice; Mobilizovat regionální donátory

Díličí rozvojové potřeby:

- Žijeme pospolu – prohlubování místní a regionální sounáležitosti
- Podpora místní i zahraniční spolupráce subjektů v území s důrazem na výměnu zkušeností a příkladů dobré praxe

Příčina problému:

Malá regionální hrdost; Absence regionálních tradic a jejich ochota k obnovování; Malý důraz na občanskou společnost; Historické konsekvence způsobující absenci vazeb obyvatel k regionu

Dopad podpory potřeb na rozvoj území působnosti MAS:

Pořádání a finanční podpora akcí s důrazem na zvyšování kulturního a historického sepětí s regionem

| | | |
|----------|--------------------------|-----------------------------------------------------------|
| D | Rozvojová potřeba | Rozvoj bezpečnosti v obcích a alternativní dopravy |
|----------|--------------------------|-----------------------------------------------------------|

Popis rozvojové potřeby:

Zvýšit bezpečnost chodců, omezit rizikové úseky na silnicích II. a III. třídy a místních komunikacích; Vybudovat cyklotrasy jako alternativu osobní dopravě ve vazbě např. na ochranu životního prostředí apod.



Dílčí rozvojové potřeby:

- Zvyšování bezpečnosti v dopravě
- Budování infrastruktury pro cyklo dopravu

Příčina problému:

Průchod silnic II. a III. třídy zastavěnými územími obcí; Absence vyznačených a osvětlených přechodů pro chodce; V území nejsou vybudovány cyklotrasy jako alternativa k osobní dopravě

Dopad podpory potřeb na rozvoj území působnosti MAS:

Realizace obchvatů obcí; Realizace chodníků podél silnic II. a III. třídy včetně místních komunikací; Budování osvětlených a bezbariérových přechodů pro chodce; Eliminace problémových úseků – budování chodníků; Využívání cyklotras a tím omezení osobní dopravy

E

Rozvojová potřeba

Zkvalitnění řízení rizik a řešení katastrof

Popis rozvojové potřeby:

Zejména v menších obcích jsou jednotky SDH nefunkční; Chybí moderní vybavení a tím se snižuje akční potenciál malých jednotek SDH

Dílčí rozvojové potřeby:

- Odolnost JPO II., III. a V. kategorie
- Podpora hasičských zbrojnic pro JPO V. kategorie

Příčina problému:

Vysoká finanční náročnost na pořízení nové a udržování stávající techniky; Používání zastaralé techniky je nebezpečné a demotivující; Nízká akceschopnost malých jednotek SDH

Dopad podpory potřeb na rozvoj území působnosti MAS:

Podpora řeší zvýšení počtu jednotek SDH v malých obcích a podporu vybavenosti stávajících jednotek SDH s ohledem na bezpečnost obyvatel



| F | Rozvojová potřeba | Podpora a rozvoj občanské vybavenosti |
|--------------------------------------------------------------------------------------------------------------------------------------------------------------------------------------------------------------------------------------------------------------------------------------------------------------------------------------------------------------------------------------------------------------------------------------------------------------------------------------|-------------------|-------------------------------------------------|
| <p><u>Popis rozvojové potřeby:</u> Chybějící občanskou vybavenost je potřeba budovat, stejně jako je zapotřebí tu existující udržovat; Mezi základní občanskou vybavenost patří zejména malé obchody na vesnici, které představují i potenciál pro místní ekonomiku, zaměstnanost a atraktivitu regionu; Mezi občanskou vybavenost patří i udržovaná veřejná prostranství se systémem komunikací, chodníků a doprovodných prvků – zeleň, dětská hřiště, lavičky apod.</p> | | |
| <p><u>Dílčí rozvojové potřeby:</u></p> <ul style="list-style-type: none"> • Vznik a podpora obchodů v obcích • Revitalizace veřejných prostranství • Dotační poradenství pro občanskou vybavenost | | |
| <p><u>Příčina problému:</u> V mnoha zejména menších sídelních celcích drobné obchody zanikly. I drobné nákupy musí obyvatelé řešit dojížděnkou do ORP nebo přilehlých větších územních celcích. Veřejná prostranství vyžadují soustavnou péči a obnovu.</p> | | |
| <p><u>Dopad podpory potřeb na rozvoj území působnosti MAS:</u> Podpora řeší vznik nových obchodů na malých vesnicích, ale i podporu stávajících. Dále podpora řeší obnovu a další rozvoj prvků veřejných prostranství – zeleň, venkovní dětská sportovní hřiště, opravy chodníků, komunikací a doprovodných prvků, což s sebou může přinést zpomalení tendence vylidňování obyvatel z českého venkova.</p> | | |
| G | Rozvojová potřeba | Zachování a péče o kulturní a přírodní dědictví |
| <p><u>Popis rozvojové potřeby:</u> Na území existují památky, jejichž stavební stav je zanedbaný. Je nutná i podpora muzeí vč. knihoven pro zvýšení kulturního povědomí a sounáležitosti s regionem.</p> | | |
| <p><u>Dílčí rozvojové potřeby:</u></p> <ul style="list-style-type: none"> • Obnova muzeí, knihoven a kulturních památek • Obnova památek místního významu | | |
| <p><u>Příčina problému:</u> Na území zaniklo veliké množství drobných památek a sakrálních staveb. Stávající sakrální stavby ale i technické památky trpí nedostatkem prostředků na běžné opravy. Stavební stav některých památek je zanedbaný.</p> | | |



Dopad podpory potřeb na rozvoj území působnosti MAS:

Podpora řeší zvýšení kulturní sounáležitosti s regionem; Zvýšení návštěvnosti regionu; Zvýšení atraktivity muzejních expozic; Zachování a provozuschopnost technických památek a místních knihoven

| | | |
|----------|--------------------------|--------------------------------|
| H | Rozvojová potřeba | Rozvoj cestovního ruchu |
|----------|--------------------------|--------------------------------|

Popis rozvojové potřeby:

Region má veliký nevyužitý turistický potenciál. Turisticky atraktivní podhorské území trpí nedostatkem ubytovacích kapacit zejména typu penzionů. Podporu pro cestovní ruch představuje i dovybavení letních a zimních středisek stejně jako zvýšení nebo modernizace ubytovacích kapacit. Podporu si zaslouhuje i zvýšení propagačních aktivit včetně přeshraniční spolupráce (infocentra, publikační činnost).

Dílčí rozvojové potřeby:

- Budování veřejné infrastruktury cestovního ruchu
- Zatraktivnění cestovního ruchu

Příčina problému:

Neatraktivní image regionu, přetrvávající předsudky; Dlouhodobě zanedbáván potenciál cestovního ruchu; Malá regionální hrdost; Absentující regionální tradice a produkty

Dopad podpory potřeb na rozvoj území působnosti MAS:

Zlepšení image regionu; Prodloužení doby návštěvy; Dopad na místní ekonomiku; Zvýšení povědomí o regionu

| | |
|-------------------------------|---------------------------------------------------------|
| Specifická oblast č. 3 | Zachování životního prostředí pro další generace |
|-------------------------------|---------------------------------------------------------|

| | | |
|----------|--------------------------|------------------------------|
| A | Rozvojová potřeba | Posílení biodiverzity |
|----------|--------------------------|------------------------------|

Popis rozvojové potřeby:

Zejména jižní část území trpí vysokým procentem zornění půdy a vysokým podílem pěstování jednodruhových plodin; Krajina zejména v jižní části území trpí nízkou biodiverzitou – téměř absentují lesní porosty, pastviny, louky; Nízká retenční schopnost zadržování vody v krajině

Dílčí rozvojové potřeby:

- Revitalizace zeleně v intravilánu obcí, výsadba stromořadí a alejí
- Zadržování vody v intravilánu/extravilánu obcí



Příčina problému:

Tendence k průmyslovému zemědělství; Nadměrné využívání půdy za účelem získávání přímých nárokových plateb; Soustředěné vlastnictví zemědělské půdy – chybí malé rodinné farmy; Neochota realizovat environmentální projekty

Dopad podpory potřeb na rozvoj území působnosti MAS:

Podpora zvýší ochotu realizovat na zemědělské i nezemědělské půdě projekty vedoucí ke zvýšení retenční schopnosti krajiny, včetně výstavby poldrů, rybníků a remízků

B

Rozvojová potřeba

Environmentální výchova a osvěta

Popis rozvojové potřeby:

Stále ještě narušené životní prostředí; Dlouhodobě špatná kvalita ovzduší; Zhoršující se kvalita lesních porostů; Zejména jižní část území trpí vysokým procentem zornění půdy a vysokým podílem pěstování jednodruhových plodin; Krajina zejména v jižní části území trpí nízkou biodiverzitou – téměř absentují lesní porosty, pastviny, louky; Nízká retenční schopnost zadržování vody v krajině, zejména v podhorské části; Nedostatek způsobů, jak zvyšovat kvalitu životního prostředí a lidského života pomocí zvyšování efektivity produkce

Díličí rozvojové potřeby:

- Motivace k aktivitám v oblasti environmentální výchovy a vzdělávání pro udržitelný rozvoj s důrazem na inovace
- Podpora principů cirkulární ekonomiky

Příčina problému:

Tendence k průmyslovému způsobu zemědělství – opouštění tradičních postupů; Hospodářské využívání luk, pastvin a vysoušení močálů; Přílišný důraz na ekonomiku zemědělství bez akcentu na krajinoformu a ochranu životního prostředí

Dopad podpory potřeb na rozvoj území působnosti MAS:

Zvýšení povědomí o potřebě zachování krajiny a životního prostředí pro další generace

C

Rozvojová potřeba

Zvýšení podílu využívání obnovitelných zdrojů

Popis rozvojové potřeby:

V území se pouze v omezené míře vyskytují příklady aktivního využívání obnovitelných zdrojů jako např. větrné a vodní elektrárny, solární parky; Současně ještě stále velké množství veřejných budov je energeticky „náročných“ – chybí zateplení. Přechod k uhlíkové neutralitě a potřeba snižování energetické náročnosti si vyžádá investice do zateplení a otevírá i možnost k pořizování vozidel na alternativní pohony, zejména pro komunální potřeby



Dílčí rozvojové potřeby:

- Podpora komunitní energetiky
- Pořízení užitkových vozidel na alternativní pohon
- Podpora infrastrukturních a energeticky úsporných opatření v obcích, malých a středních podnicích

Příčina problému:

Provozovny komunálních služeb v území nejsou vybaveny vozidly na alternativní pohon, stejně tak tento druh vozidel není rozšířen mezi ostatními subjekty.

Stále ještě velký počet veřejných budov a administrativních sídel malých a středních podniků není zateplen a zůstávají tak energeticky náročné.

Dopad podpory potřeb na rozvoj území působnosti MAS:

Rozšíření počtu užitkových vozidel na alternativní pohony; Zvýšení počtu zateplených veřejných a ostatních budov a tím snížení energetické náročnosti jejich provozu



3 Strategická část

Východiskem pro zpracování strategické části se staly diskuse v území nad závěry celkové SWOT analýzy a Analýzy rozvojových potřeb a potenciálu území MAS Naděje. Ty naznačily základní směr a pojmenovaly zásadní problémy, na které by se MAS Naděje při tvorbě strategické části tohoto dokumentu měla zaměřit. Zároveň se partneři shodli v názoru, že realizací SCLLD se MAS Naděje může stát klíčovým aktérem v území ve snaze řešit problémy v oblastech, které tato strategie definuje jako klíčové. MAS Naděje bude naplňování své strategie realizovat především s využitím jednotlivých operačních programů, které v rámci svých pravidel zapojení komunitně vedeného místního rozvoje umožňují. Naplňování vize při realizaci SCLLD bude v maximální míře brát ohled na uplatňování zásad partnerství, otevřenosti a rovného přístupu.

3.1 Strategický rámec

Strategický rámec je jádrem tohoto dokumentu a tvoří základní obrys pro definování Akčních plánů. Jeho úkolem je zajistit koncentraci a cílení aktivit na prioritní problémové oblasti. Tvoří platformu pro stanovení vize včetně strategických a specifických cílů.

3.1.1 Vize

„Změnit region ve skutečný domov obyvatel, se kterým spojí svoji budoucnost.“

Podpora území prostřednictvím této strategie bude směřována do tří klíčových oblastí. Ty byly vyhodnoceny jako zásadní oblasti podpory. Každá klíčová oblast podpory má přiřazen strategický cíl, který je dále konkretizován prostřednictvím specifických cílů a jednotlivých opatření. Tyto postupy vzájemně tvoří uzavřený procesní řetězec, který slouží k naplnění vize.

3.1.2 Strategické cíle

Strategické cíle zpřesňují základní obrysy klíčových oblastí podpory. Reflektují jednak závěry socioekonomické analýzy a Analýzy rozvojových potřeb a potenciálu MAS a zároveň definují základní problémy, na které budou cíleny finanční prostředky. Specifické cíle a opatření pak konkretizují jednotlivé aktivity opět s ohledem na socioekonomickou analýzu území i s ohledem na strukturu programových dokumentů, z nichž SCLLD vychází.

Strategický cíl č. 1 – Rozvoj a podpora místní ekonomiky

Strategický cíl č. 1 vychází z klíčové oblasti 1 – Místní ekonomika. Fungující místní ekonomika je základním předpokladem pro harmonický rozvoj území ale i ostatních klíčových oblastí. Definice strategického cíle č. 1 má v rámci všech klíčových oblastí určitou logickou prioritu. Fungující místní ekonomika je předpokladem ekonomické prosperity území. Fungující místní ekonomika jako předpoklad zdrojů pracovních příležitostí, stejně jako předpoklad pro generování zdrojů pro rozvoj územních a sídelních celků, ale i jako předpoklad pro ochranu životního prostředí, přírody a krajiny. Mezi cílové



skupiny příjemců podpory v rámci tohoto strategického cíle tak mohou patřit zemědělství podnikatelé, drobní podnikatelé a živnostníci, právnické osoby atd.

| Monitorovací indikátor |
|----------------------------------------------------------------|
| Počet podpořených podniků |
| Počet vytvořených pracovních míst |
| Počet realizovaných intervencí v rámci Strategického cíle č. 1 |

Strategický cíl č. 2 – Rozvoj a podpora obcí

Strategický cíl č. 2 je jediným strategickým cílem, vycházejícím z klíčové oblasti 2 – Území a sídelní celky. Dále je dělen na osm specifických cílů. Analýza ukázala rezervy, které obce ve své vybavenosti a v potenciálu rozvoje mají. V některých obcích je nutné doplnit technickou a dopravní infrastrukturu a občanské vybavení, jiné obce potřebují intervence do podpory cestovního ruchu, kultury a zachování historického potenciálu. Tam, kde například dochází k většímu úbytku obyvatelstva, je třeba zaměřit se na příčinu a tu se snažit eliminovat. K tomu je třeba využít všech možností, které se v území nabízejí. Zařazené specifické cíle řeší komplexně problematiku rozvoje obcí a pokrývají oblast školství, vzdělávání, dopravy, sociální problematiky, posílení řízení rizik, péče o kulturní a přírodní dědictví, spolkový život, občanskou vybavenost a rozvoj partnerství, meziobecní a mezinárodní spolupráci a rozvoj cestovního ruchu.

| Monitorovací indikátor |
|----------------------------------------------------------------|
| Počet členů partnerské základny MAS |
| Počet obyvatel území MAS |
| Počet realizovaných intervencí v rámci Strategického cíle č. 2 |

Strategický cíl č. 3 – Zachování životního prostředí pro další generace

Strategický cíl č. 3 Zachování životního prostředí pro další generace vychází z klíčové oblasti 3 – Příroda, krajina a životní prostředí. Tento strategický cíl reflektuje mimo jiné tedy i požadavky zejména na podporu vzdělávání, poradenství a zvýšení povědomosti o nutnosti ochrany životního prostředí. Zde je prostor pro zapojení MAS Naděje, která může lidem zprostředkovat informační servis a individuální poradenství. Je třeba realizovat osvětu mezi obyvateli i podnikateli na tato témata, významně v tomto ohledu spolupracovat se zemědělci, správci vodních toků, správci a vlastníky lesů a dalšími organizacemi. Jedná se o oblasti produkce a nakládání s odpady, krajinotvorbu, nakládání s vodou v krajině, ochranu před jejím znečištěním, ochranu ovzduší a podobně.

| Monitorovací indikátor |
|---------------------------------------------------------------------------------|
| Počet ha zemědělské půdy |
| Počet platform se zaměřením na ochranu životního prostředí za účasti MAS Naděje |
| Počet realizovaných intervencí v rámci Strategického cíle č. 3 |

3.1.3 Specifické cíle a opatření

V následující tabulce je uveden přehled specifických cílů (SC) a opatření (O) a jejich vazba na rozvojové potřeby. Podrobnější popis rozvojových potřeb, jejich příčin a dopadů je uveden v kapitole č. 2.3.



Tabulka 3 Přehled specifických cílů a opatření vč. vazeb na rozvojové potřeby

| |
|---------------------------------------------------------------------------------------------------------------------------------------------------------------------------------------------------------------|
| SC č. 1.1 Podpora podnikání |
| Rozvojová potřeba: |
| <ul style="list-style-type: none"> • <i>Specifická oblast č. 1 Rozvoj a podpora místní ekonomiky</i> • <i>Rozvojová potřeba A Podpora podnikání</i> |
| O č. 1.1.1 Rozvoj zemědělských podniků |
| Rozvojová potřeba: |
| <ul style="list-style-type: none"> • <i>Specifická oblast č. 1 Rozvoj a podpora místní ekonomiky</i> • <i>Rozvojová potřeba A Podpora podnikání</i> |
| O č. 1.1.2 Podpora zpracování zemědělských produktů a uvádění na trh |
| Rozvojová potřeba: |
| <ul style="list-style-type: none"> • <i>Specifická oblast č. 1 Rozvoj a podpora místní ekonomiky</i> • <i>Rozvojová potřeba A Podpora podnikání</i> |
| O č. 1.1.3 Budování a zkvalitňování lesnické a zemědělské infrastruktury |
| Rozvojová potřeba: |
| <ul style="list-style-type: none"> • <i>Specifická oblast č. 1 Rozvoj a podpora místní ekonomiky</i> • <i>Rozvojová potřeba A Podpora podnikání</i> |
| O č. 1.1.4 Podpora kvality technologií a produktů v lesích |
| Rozvojová potřeba: |
| <ul style="list-style-type: none"> • <i>Specifická oblast č. 1 Rozvoj a podpora místní ekonomiky</i> • <i>Rozvojová potřeba A Podpora podnikání</i> |
| O č. 1.1.5 Pořízení/modernizace technologií v malých a středních podnicích |
| Rozvojová potřeba: |
| <ul style="list-style-type: none"> • <i>Specifická oblast č. 1 Rozvoj a podpora místní ekonomiky</i> • <i>Rozvojová potřeba A Podpora podnikání</i> |
| O č. 1.1.6 Inovativně, digitálně a automatizovaně v malých a středních podnicích |
| Rozvojová potřeba: |
| <ul style="list-style-type: none"> • <i>Specifická oblast č. 1 Rozvoj a podpora místní ekonomiky</i> • <i>Rozvojová potřeba A Podpora podnikání</i> |
| SC č. 1.2 Zvýšení lokální zaměstnanosti a vzájemné výpomoci |
| Rozvojová potřeba: |
| <ul style="list-style-type: none"> • <i>Specifická oblast č. 1 Rozvoj a podpora místní ekonomiky</i> • <i>Rozvojová potřeba B Podpora lokální zaměstnanosti</i> |
| O č. 1.2.1 Podpora tvorby pracovních míst |
| Rozvojová potřeba: |
| <ul style="list-style-type: none"> • <i>Specifická oblast č. 1 Rozvoj a podpora místní ekonomiky</i> • <i>Rozvojová potřeba B Podpora lokální zaměstnanosti</i> |
| O č. 1.2.2 Rozvoj dobrovolnictví |
| Rozvojová potřeba: |
| <ul style="list-style-type: none"> • <i>Specifická oblast č. 1 Rozvoj a podpora místní ekonomiky</i> • <i>Rozvojová potřeba B Podpora lokální zaměstnanosti</i> |
| SC č. 2.1 Podpora klíčových kompetencí, inkluzivního a dalšího vzdělávání |
| Rozvojová potřeba: |
| <ul style="list-style-type: none"> • <i>Specifická oblast č. 2 Rozvoj a podpora obcí</i> • <i>Rozvojová potřeba A Podpora klíčových kompetencí, inkluzivního a dalšího vzdělávání</i> |
| O č. 2.1.1 Zkvalitňování vzdělávání pro děti a žáky v MŠ, ZŠ aj. |
| Rozvojová potřeba: |
| <ul style="list-style-type: none"> • <i>Specifická oblast č. 2 Rozvoj a podpora obcí</i> • <i>Rozvojová potřeba A Podpora klíčových kompetencí, inkluzivního a dalšího vzdělávání</i> |
| O č. 2.1.2 Podpora aktivit v oblasti vzdělání a osvěty |
| Rozvojová potřeba: |
| <ul style="list-style-type: none"> • <i>Specifická oblast č. 2 Rozvoj a podpora obcí</i> |



| |
|------------------------------------------------------------------------------------------------------------------------------------------------------------------------------------------------------------------------------------------------|
| <ul style="list-style-type: none"> • <i>Rozvojová potřeba A Podpora klíčových kompetencí, inkluzivního a dalšího vzdělávání</i> |
| O č. 2.1.3 Podpora kulturních a spolkových zařízení |
| <p>Rozvojová potřeba:</p> <ul style="list-style-type: none"> • <i>Specifická oblast č. 2 Rozvoj a podpora obcí</i> • <i>Rozvojová potřeba A Podpora klíčových kompetencí, inkluzivního a dalšího vzdělávání</i> |
| SC č. 2.2 Prevence sociálního vyloučení a negativních jevů |
| <p>Rozvojová potřeba:</p> <ul style="list-style-type: none"> • <i>Specifická oblast č. 2 Rozvoj a podpora obcí</i> • <i>Rozvojová potřeba B Prevence sociálního vyloučení a negativních jevů</i> |
| O č. 2.2.1 Podpora sociálních služeb |
| <p>Rozvojová potřeba:</p> <ul style="list-style-type: none"> • <i>Specifická oblast č. 2 Rozvoj a podpora obcí</i> • <i>Rozvojová potřeba B Prevence sociálního vyloučení a negativních jevů</i> |
| O č. 2.2.2 Podpora sociální práce v obcích |
| <p>Rozvojová potřeba:</p> <ul style="list-style-type: none"> • <i>Specifická oblast č. 2 Rozvoj a podpora obcí</i> • <i>Rozvojová potřeba B Prevence sociálního vyloučení a negativních jevů</i> |
| O č. 2.2.3 Podpora komunitní práce a komunitních center |
| <p>Rozvojová potřeba:</p> <ul style="list-style-type: none"> • <i>Specifická oblast č. 2 Rozvoj a podpora obcí</i> • <i>Rozvojová potřeba B Prevence sociálního vyloučení a negativních jevů</i> |
| O č. 2.2.4 Podpora sdílené a neformální péče |
| <p>Rozvojová potřeba:</p> <ul style="list-style-type: none"> • <i>Specifická oblast č. 2 Rozvoj a podpora obcí</i> • <i>Rozvojová potřeba B Prevence sociálního vyloučení a negativních jevů</i> |
| O č. 2.2.5 Posilování prarodinných vazeb |
| <p>Rozvojová potřeba:</p> <ul style="list-style-type: none"> • <i>Specifická oblast č. 2 Rozvoj a podpora obcí</i> • <i>Rozvojová potřeba B Prevence sociálního vyloučení a negativních jevů</i> |
| SC č. 2.3 Prohlubování spolupráce a partnerství |
| <p>Rozvojová potřeba:</p> <ul style="list-style-type: none"> • <i>Specifická oblast č. 2 Rozvoj a podpora obcí</i> • <i>Rozvojová potřeba C Prohlubování spolupráce a partnerství</i> |
| O č. 2.3.1 Žijeme pospolu |
| <p>Rozvojová potřeba:</p> <ul style="list-style-type: none"> • <i>Specifická oblast č. 2 Rozvoj a podpora obcí</i> • <i>Rozvojová potřeba C Prohlubování spolupráce a partnerství</i> |
| O č. 2.3.2 Podpora místní i zahraniční spolupráce subjektů v území |
| <p>Rozvojová potřeba:</p> <ul style="list-style-type: none"> • <i>Specifická oblast č. 2 Rozvoj a podpora obcí</i> • <i>Rozvojová potřeba C Prohlubování spolupráce a partnerství</i> |
| SC č. 2.4 Rozvoj bezpečnosti v obcích a alternativní dopravy |
| <p>Rozvojová potřeba:</p> <ul style="list-style-type: none"> • <i>Specifická oblast č. 2 Rozvoj a podpora obcí</i> • <i>Rozvojová potřeba D Rozvoj bezpečnosti v obcích a alternativní dopravy</i> |
| O č. 2.4.1 Zvyšování bezpečnosti v dopravě |
| <p>Rozvojová potřeba:</p> <ul style="list-style-type: none"> • <i>Specifická oblast č. 2 Rozvoj a podpora obcí</i> • <i>Rozvojová potřeba D Rozvoj bezpečnosti v obcích a alternativní dopravy</i> |
| O č. 2.4.2 Budování infrastruktury pro cyklodopravu |
| <p>Rozvojová potřeba:</p> <ul style="list-style-type: none"> • <i>Specifická oblast č. 2 Rozvoj a podpora obcí</i> |



- *Rozvojová potřeba D Rozvoj bezpečnosti v obcích a alternativní dopravy*

SC č. 2.5 Zkvalitnění řízení rizik a řešení katastrof

Rozvojová potřeba:

- *Specifická oblast č. 2 Rozvoj a podpora obcí*
- *Rozvojová potřeba E Zkvalitnění řízení rizik a řešení katastrof*

O č. 2.5.1 **Odolnost JPO II., III. a V. kategorie**

Rozvojová potřeba:

- *Specifická oblast č. 2 Rozvoj a podpora obcí*
- *Rozvojová potřeba E Zkvalitnění řízení rizik a řešení katastrof*

O č. 2.5.2 **Podpora hasičských zbrojnic pro JPO V. kategorie**

Rozvojová potřeba:

- *Specifická oblast č. 2 Rozvoj a podpora obcí*
- *Rozvojová potřeba E Zkvalitnění řízení rizik a řešení katastrof*

SC č. 2.6 Podpora a rozvoj občanské vybavenosti

Rozvojová potřeba:

- *Specifická oblast č. 2 Rozvoj a podpora obcí*
- *Rozvojová potřeba F Podpora a rozvoj občanské vybavenosti*

O č. 2.6.1 **Vznik a podpora obchodů v obcích**

Rozvojová potřeba:

- *Specifická oblast č. 2 Rozvoj a podpora obcí*
- *Rozvojová potřeba F Podpora a rozvoj občanské vybavenosti*

O č. 2.6.2 **Revitalizace veřejných prostranství**

Rozvojová potřeba:

- *Specifická oblast č. 2 Rozvoj a podpora obcí*
- *Rozvojová potřeba F Podpora a rozvoj občanské vybavenosti*

O č. 2.6.3 **Dotiční poradenství pro občanskou vybavenost**

Rozvojová potřeba:

- *Specifická oblast č. 2 Rozvoj a podpora obcí*
- *Rozvojová potřeba F Podpora a rozvoj občanské vybavenosti*

SC č. 2.7 Zachování a péče o kulturní a přírodní dědictví

Rozvojová potřeba:

- *Specifická oblast č. 2 Rozvoj a podpora obcí*
- *Rozvojová potřeba G Zachování a péče o kulturní a přírodní dědictví*

O č. 2.7.1 **Obnova muzeí, knihoven a kulturních památek**

Rozvojová potřeba:

- *Specifická oblast č. 2 Rozvoj a podpora obcí*
- *Rozvojová potřeba G Zachování a péče o kulturní a přírodní dědictví*

O č. 2.7.2 **Obnova památek místního významu**

Rozvojová potřeba:

- *Specifická oblast č. 2 Rozvoj a podpora obcí*
- *Rozvojová potřeba G Zachování a péče o kulturní a přírodní dědictví*

SC č. 2.8 Rozvoj cestovního ruchu

Rozvojová potřeba:

- *Specifická oblast č. 2 Rozvoj a podpora obcí*
- *Rozvojová potřeba H Rozvoj cestovního ruchu*

O č. 2.8.1 **Budování veřejné infrastruktury cestovního ruchu**

Rozvojová potřeba:

- *Specifická oblast č. 2 Rozvoj a podpora obcí*
- *Rozvojová potřeba H Rozvoj cestovního ruchu*

O č. 2.8.2 **Zatraktivnění cestovního ruchu**

Rozvojová potřeba:

- *Specifická oblast č. 2 Rozvoj a podpora obcí*



- *Rozvojová potřeba H Rozvoj cestovního ruchu*

SC č. 3.1 Posílení biodiverzity

Rozvojová potřeba:

- *Specifická oblast č. 3 Zachování životního prostředí pro další generace*
- *Rozvojová potřeba A Posílení biodiverzity*

O č. 3.1.1 Revitalizace zeleně v intravilánu obcí

Rozvojová potřeba:

- *Specifická oblast č. 3 Zachování životního prostředí pro další generace*
- *Rozvojová potřeba A Posílení biodiverzity*

O č. 3.1.2 Zadržování vody v intravilánu/extravilánu obcí

Rozvojová potřeba:

- *Specifická oblast č. 3 Zachování životního prostředí pro další generace*
- *Rozvojová potřeba A Posílení biodiverzity*

SC č. 3.2 Environmentální výchova a osvěta

Rozvojová potřeba:

- *Specifická oblast č. 3 Zachování životního prostředí pro další generace*
- *Rozvojová potřeba B Environmentální výchova a osvěta*

O č. 3.2.1 Podpora aktivit v oblasti environmentální výchovy a vzdělávání pro udržitelný rozvoj

Rozvojová potřeba:

- *Specifická oblast č. 3 Zachování životního prostředí pro další generace*
- *Rozvojová potřeba B Environmentální výchova a osvěta*

O č. 3.2.2 Inovativně s motivací ke kvalitě životního prostředí

Rozvojová potřeba:

- *Specifická oblast č. 3 Zachování životního prostředí pro další generace*
- *Rozvojová potřeba B Environmentální výchova a osvěta*

SC č. 3.3 Komunitně a udržitelně

Rozvojová potřeba:

- *Specifická oblast č. 3 Zachování životního prostředí pro další generace*
- *Rozvojová potřeba B Environmentální výchova a osvěta*
- *Rozvojová potřeba C Zvýšení podílu využívání obnovitelných zdrojů*

O č. 3.3.1 Podpora komunitní energetiky

Rozvojová potřeba:

- *Specifická oblast č. 3 Zachování životního prostředí pro další generace*
- *Rozvojová potřeba C Zvýšení podílu využívání obnovitelných zdrojů*

O č. 3.3.2 Podpora principů cirkulární ekonomiky

Rozvojová potřeba:

- *Specifická oblast č. 3 Zachování životního prostředí pro další generace*
- *Rozvojová potřeba B Environmentální výchova a osvěta*

SC č. 3.4 Zvýšení podílu využívání obnovitelných zdrojů

Rozvojová potřeba:

- *Specifická oblast č. 3 Zachování životního prostředí pro další generace*
- *Rozvojová potřeba C Zvýšení podílu využívání obnovitelných zdrojů*

O č. 3.4.1 Pořízení užitkových vozidel na alternativní pohon

Rozvojová potřeba:

- *Specifická oblast č. 3 Zachování životního prostředí pro další generace*
- *Rozvojová potřeba C Zvýšení podílu využívání obnovitelných zdrojů*

O č. 3.4.2 Podpora infrastrukturních a energeticky úsporných opatření v obcích, malých a středních podnicích

Rozvojová potřeba:

- *Specifická oblast č. 3 Zachování životního prostředí pro další generace*
- *Rozvojová potřeba C Zvýšení podílu využívání obnovitelných zdrojů*



Tabulka 4 Schéma hierarchie cílů a opatření SCLLD

| | | | |
|------------------------------------------------------------------------------------------|-------------------------------------------------------------------------------------------|-----------------------------------------------------------------------------------------------------------|-------------------------------------------------------------------------------------------|
| <p>Strategický cíl č. 1 Rozvoj a podpora místní ekonomiky</p> | <p>Specifický cíl č. 1.1 Podpora podnikání</p> | <p>Opatření č. 1.1.1 Rozvoj zemědělských podniků</p> | |
| | | <p>Opatření č. 1.1.2 Podpora zpracování zemědělských produktů a uvádění na trh</p> | |
| | | <p>Opatření č. 1.1.3 Budování a zkvalitňování lesnické a zemědělské infrastruktury</p> | |
| | | <p>Opatření č. 1.1.4 Podpora kvality technologií a produktů v lesích</p> | |
| | | <p>Opatření č. 1.1.5 Pořízení/modernizace technologií v malých a středních podnicích</p> | |
| | | <p>Opatření č. 1.1.6 Inovativně, digitálně a automatizovaně v malých a středních podnicích</p> | |
| | <p>Specifický cíl č. 1.2 Zvýšení lokální zaměstnanosti a vzájemné výpomoci</p> | <p>Opatření č. 1.2.1 Podpora tvorby pracovních míst</p> | |
| | | <p>Opatření č. 1.2.2 Rozvoj dobrovolnictví</p> | |
| | <p>Strategický cíl č. 2 Rozvoj a podpora obcí</p> | <p>Specifický cíl č. 2.1 Podpora klíčových kompetencí, inkluzivního a dalšího vzdělávání</p> | <p>Opatření č. 2.1.1 Zkvalitňování vzdělávání pro děti a žáky v MŠ, ZŠ aj.</p> |
| | | | <p>Opatření č. 2.1.2 Podpora aktivit v oblasti vzdělání a osvěty</p> |
| <p>Opatření č. 2.1.3 Podpora kulturních a spolkových zařízení</p> | | | |
| <p>Specifický cíl č. 2.2 Prevence sociálního vyloučení a negativních jevů</p> | | <p>Opatření č. 2.2.1 Podpora sociálních služeb</p> | |
| | | <p>Opatření č. 2.2.2 Podpora sociální práce v obcích</p> | |
| | | <p>Opatření č. 2.2.3 Podpora komunitní práce a komunitních center</p> | |
| | | <p>Opatření č. 2.2.4 Podpora sdílené a neformální péče</p> | |
| | | <p>Opatření č. 2.2.5 Posilování prarodinných vazeb</p> | |
| <p>Specifický cíl č. 2.3 Prohlubování spolupráce a partnerství</p> | | <p>Opatření č. 2.3.1 Žijeme pospolu</p> | |
| | | <p>Opatření č. 2.3.2 Podpora místní i zahraniční spolupráce subjektů v území</p> | |



| | | |
|-------------------------------------------------------------------------------|---------------------------------------------------------------------------------------|-------------------------------------------------------------------------------------------------------------------------------|
| | Specifický cíl č. 2.4 Rozvoj bezpečnosti v obcích a alternativní dopravy | Opatření č. 2.4.1 Zvyšování bezpečnosti v dopravě |
| | | Opatření č. 2.4.2 Budování infrastruktury pro cyklo dopravu |
| | Specifický cíl č. 2.5 Zkvalitnění řízení rizik a řešení katastrof | Opatření č. 2.5.1 Odolnost JPO II., III. a V. kategorie |
| | | Opatření č. 2.5.2 Podpora hasičských zbrojnic pro JPO V. kategorie |
| | Specifický cíl č. 2.6 Podpora a rozvoj občanské vybavenosti | Opatření č. 2.6.1 Vznik a podpora obchodů v obcích |
| | | Opatření č. 2.6.2 Revitalizace veřejných prostranství |
| | | Opatření č. 2.6.3 Dotační poradenství pro občanskou vybavenost |
| | Specifický cíl č. 2.7 Zachování a péče o kulturní a přírodní dědictví | Opatření č. 2.7.1 Obnova muzeí, knihoven a kulturních památek |
| | | Opatření č. 2.7.2 Obnova památek místního významu |
| | Specifický cíl č. 2.8 Rozvoj cestovního ruchu | Opatření č. 2.8.1 Budování veřejné infrastruktury cestovního ruchu |
| | | Opatření č. 2.8.2 Zatraktivnění cestovního ruchu |
| | Strategický cíl č. 3 Zachování životního prostředí pro další generace | Specifický cíl č. 3.1 Posílení biodiverzity |
| Opatření č. 3.1.2 Zadržování vody v intravilánu/extravilánu obcí | | |
| Specifický cíl č. 3.2 Environmentální výchova a osvěta | | Opatření č. 3.2.1 Podpora aktivit v oblasti environmentální výchovy a vzdělávání pro udržitelný rozvoj |
| | | Opatření č. 3.2.2 Inovativně s motivací ke kvalitě životního prostředí |
| Specifický cíl č. 3.3 Komunitně a udržitelně | | Opatření č. 3.3.1 Podpora komunitní energetiky |
| | | Opatření č. 3.3.2 Podpora principů cirkulární ekonomiky |
| Specifický cíl č. 3.4 Zvýšení podílu využívání obnovitelných zdrojů | | Opatření č. 3.4.1 Pořízení užitkových vozidel na alternativní pohon |
| | | Opatření č. 3.4.2 Podpora infrastrukturních a energeticky úsporných opatření v obcích, malých a středních podnicích |



3.2 Vazba na Strategii regionálního rozvoje ČR 2021+

Strategie regionálního rozvoje ČR 2021+ (dále také SRR ČR 21+) obsahuje 6 základních strategických cílů, z toho je 5 územních (metropolitní území, aglomerace, regionální centra a jejich venkovské zázemí, strukturálně postižené kraje, hospodářsky a sociálně ohrožená území) a jeden průřezový cíl věnovaný veřejné správě v oblasti regionálního rozvoje.

Strategické cíle jsou blíže definovány 28 specifickými cíli, které jsou navrženy s ohledem na potřeby a potenciály daného typu území (resp. veřejné správy v oblasti regionálního rozvoje) a jsou zaměřeny vždy na určité téma (např. rozvoj ekonomiky, doprava, veřejné služby a bydlení).

Dle SRR ČR 21+ (viz tabulka 5) je území MAS Naděje součástí Regionálního centra vyššího řádu Most, Teplice, Litvínov, které má spádové území s více než 30 tis. obyvatel. Celé území MAS Naděje tak spadá do této kategorie, tzn. že opatření SCLLD musí naplňovat strategický cíl č. 3 *„Hospodářsky stabilizovaná regionální centra představují snadno dostupná centra kultury, zaměstnanosti a obslužnosti příslušných funkčních regionů, jejich venkovské zázemí je na regionální centra dobře dopravně napojeno, disponuje dostatečnou sítí služeb a jsou v něm uplatňována inovativní řešení“*. Současně opatření SCLLD naplňují průřezově i jeho specifické cíle.



Tabulka 5 Naplňování SRR ČR 21+ prostřednictvím opatření SCLLD

| Specifický cíl SCLLD | Opatření SCLLD | Specifický cíl SRR ČR 21+ |
|-----------------------------------------------------------------------------------|---------------------------------------------------------------------------------------------------|-------------------------------------------------------------------------------------------------------------------------|
| Specifický cíl č. 1.1 Podpora podnikání | Opatření č. 1.1.1 Rozvoj zemědělských podniků | Specifický cíl č. 4.6 Revitalizovat a regenerovat území pro lepší podnikání a zdravější život obyvatel |
| | Opatření č. 1.1.2 Podpora zpracování zemědělských produktů a uvádění na trh | Specifický cíl č. 4.1 Rostoucí podniky schopné se vyrovnávat se změnami na globálních trzích |
| | Opatření č. 1.1.3 Budování a zkvalitňování lesnické a zemědělské infrastruktury | Specifický cíl č. 4.6 Revitalizovat a regenerovat území pro lepší podnikání a zdravější život obyvatel |
| | Opatření č. 1.1.4 Podpora kvality technologií a produktů v lesích | Specifický cíl č. 4.6 Revitalizovat a regenerovat území pro lepší podnikání a zdravější život obyvatel |
| | Opatření č. 1.1.5 Pořízení/modernizace technologií v malých a středních podnicích | Specifický cíl č. 4.1 Rostoucí podniky schopné se vyrovnávat se změnami na globálních trzích |
| | Opatření č. 1.1.6 Inovativně, digitálně a automatizovaně v malých a středních podnicích | Specifický cíl č. 4.3 Podpořit růst inovační výkonnosti výzkumem a vývojem s většími přínosy pro hospodářství |
| Specifický cíl č. 1.2 Zvýšení lokální zaměstnanosti a vzájemné výpomoci | Opatření č. 1.2.1 Podpora tvorby pracovních míst | Specifický cíl č. 5.1 Zvýšení diverzifikace ekonomických činností a podpora tvorby lokálních pracovních míst |



| Specifický cíl SCLLD | Opatření SCLLD | Specifický cíl SRR ČR 21+ |
|-------------------------------------------------------------------------------------------------|-----------------------------------------------------------------------------------|----------------------------------------------------------------------------------------------------------------------------------------------------------------------------------------------------------------------------------------------------------------------------------|
| | Opatření č. 1.2.2 Rozvoj dobrovolnictví | Specifický cíl č. 4.5 Odstranění bariér rozvoje souvisejících se sociální nestabilitou a lepší využití potenciálu k proměně a rozvoji krajů |
| Specifický cíl č. 2.1 Podpora klíčových kompetencí, inkluzivního a dalšího vzdělávání | Opatření č. 2.1.1 Zkvalitňování vzdělávání pro děti a žáky v MŠ, ZŠ aj. | Specifický cíl č. 2.3 Zajištění dostatečného rozsahu služeb a předcházení vzniku a prohlubování sociálního vyloučení |
| | Opatření č. 2.1.2 Podpora aktivit v oblasti vzdělání a osvěty | Specifický cíl č. 3.3 Zlepšit dostupnost služeb v regionálních centrech i v jejich venkovském zázemí s důrazem na kulturní dědictví, péči o památky a místní specifika a reagovat na problémy spojené se stárnutím a existencí či vznikem sociálně vyloučených lokalit |
| | Opatření č. 2.1.3 Podpora kulturních a spolkových zařízení | Specifický cíl č. 3.3 Zlepšit dostupnost služeb v regionálních centrech i v jejich venkovském zázemí s důrazem na kulturní dědictví, péči o památky a místní specifika a reagovat na problémy spojené se stárnutím a existencí či vznikem sociálně vyloučených lokalit |
| Specifický cíl č. 2.2 Prevence sociálního vyloučení a negativních jevů | Opatření č. 2.2.1 Podpora sociálních služeb | Specifický cíl č. 2.3 Zajištění dostatečného rozsahu služeb a předcházení vzniku a prohlubování sociálního vyloučení |
| | Opatření č. 2.2.2 Podpora sociální práce v obcích | Specifický cíl č. 2.3 Zajištění dostatečného rozsahu služeb a předcházení vzniku a prohlubování sociálního vyloučení |
| | Opatření č. 2.2.3 Podpora komunitní práce a komunitních center | Specifický cíl č. 3.3 Zlepšit dostupnost služeb v regionálních centrech i v jejich venkovském zázemí s důrazem na kulturní dědictví, péči o památky a místní specifika a reagovat na problémy spojené se stárnutím a existencí či vznikem sociálně vyloučených lokalit |
| | Opatření č. 2.2.4 Podpora sdílené a neformální péče | Specifický cíl č. 2.3 Zajištění dostatečného rozsahu služeb a předcházení vzniku a prohlubování sociálního vyloučení |



| Specifický cíl SCLLD | Opatření SCLLD | Specifický cíl SRR ČR 21+ |
|------------------------------------------------------------------------------------|-------------------------------------------------------------------------------------|----------------------------------------------------------------------------------------------------------------------------------------------------------------------------------------------------------------------------------------------------------------------------------------------------------------|
| | Opatření č. 2.2.5 Posilování prarodinných vazeb | Specifický cíl č. 2.3 Zajištění dostatečného rozsahu služeb a předcházení vzniku a prohlubování sociálního vyloučení |
| Specifický cíl č. 2.3 Prohlubování spolupráce a partnerství | Opatření č. 2.3.1 Žijeme pospolu | Specifický cíl č. 5.3 Zajistit efektivní prevenci sociálního vyloučení a energetické chudoby a podporovat komunitní život v obcích |
| | Opatření č. 2.3.2 Podpora místní i zahraniční spolupráce subjektů v území | Specifický cíl č. 6.2 Rozvíjet strategické plánování na bázi funkčních regionů a posilovat spolupráci aktérů v území |
| Specifický cíl č. 2.4 Rozvoj bezpečnosti v obcích a alternativní dopravy | Opatření č. 2.4.1 Zvyšování bezpečnosti v dopravě | Specifický cíl č. 3.2 Zlepšit dopravní dostupnost v rámci regionů |
| | Opatření č. 2.4.2 Budování infrastruktury pro cyklodopravu | Specifický cíl č. 2.2 Zlepšit či dobudovat napojení aglomerací na blízká, velká sídla za hranicemi a na sousední aglomerace nebo metropole, zlepšit dopravu mezi jádry aglomerací a jejich zázemím a zlepšovat podmínky pro atraktivitu jiných způsobů dopravy než individuální automobilové dopravy |
| Specifický cíl č. 2.5 Zkvalitnění řízení rizik a řešení katastrof | Opatření č. 2.5.1 Odolnost JPO II., III. a V. kategorie | Opatření nenaplňuje ani jeden ze specifických cílů SRR ČR 21+. Zároveň však ani není v rozporu. |
| | Opatření č. 2.5.2 Podpora hasičských zbrojnic pro JPO V. kategorie | Opatření nenaplňuje ani jeden ze specifických cílů SRR ČR 21+. Zároveň však ani není v rozporu. |
| Specifický cíl č. 2.6 Podpora a rozvoj občanské vybavenosti | Opatření č. 2.6.1 Vznik a podpora obchodů v obcích | Specifický cíl č. 5.4 Zajištění dostatečné občanské vybavenosti |



| Specifický cíl SCLLD | Opatření SCLLD | Specifický cíl SRR ČR 21+ |
|---------------------------------------------------------------------------------|------------------------------------------------------------------------------|----------------------------------------------------------------------------------------------------------------------------------------------------------------------------------------------------------------------------------------------------------------------------------|
| | Opatření č. 2.6.2 Revitalizace veřejných prostranství | Specifický cíl č. 3.4 Pečovat o prostředí obce a stabilizovat dlouhodobé využívání krajiny a zamezit její degradaci |
| | Opatření č. 2.6.3 Dotační poradenství pro občanskou vybavenost | Specifický cíl č. 5.4 Zajištění dostatečné občanské vybavenosti |
| Specifický cíl č. 2.7 Zachování a péče o kulturní a přírodní dědictví | Opatření č. 2.7.1 Obnova muzeí, knihoven a kulturních památek | Specifický cíl č. 3.3 Zlepšit dostupnost služeb v regionálních centrech i v jejich venkovském zázemí s důrazem na kulturní dědictví, péči o památky a místní specifika a reagovat na problémy spojené se stárnutím a existencí či vznikem sociálně vyloučených lokalit |
| | Opatření č. 2.7.2 Obnova památek místního významu | Specifický cíl č. 3.3 Zlepšit dostupnost služeb v regionálních centrech i v jejich venkovském zázemí s důrazem na kulturní dědictví, péči o památky a místní specifika a reagovat na problémy spojené se stárnutím a existencí či vznikem sociálně vyloučených lokalit |
| Specifický cíl č. 2.8 Rozvoj cestovního ruchu | Opatření č. 2.8.1 Budování veřejné infrastruktury cestovního ruchu | Specifický cíl č. 3.1 Vytvořit vhodné podmínky pro diverzifikaci ekonomické základny regionálních center a jejich venkovského zázemí a využití jejich potenciálu a podpořit propojení podnikatelských subjektů ve vztahu k potřebám trhu práce |
| | Opatření č. 2.8.2 Zatraktivnění cestovního ruchu | Specifický cíl č. 3.1 Vytvořit vhodné podmínky pro diverzifikaci ekonomické základny regionálních center a jejich venkovského zázemí a využití jejich potenciálu a podpořit propojení podnikatelských subjektů ve vztahu k potřebám trhu práce |
| Specifický cíl č. 3.1 Posílení biodiverzity | Opatření č. 3.1.1 Revitalizace zeleně v intravilánu obcí | Specifický cíl č. 2.4 Efektivně řešit problémy životního prostředí spojené s koncentrací velkého množství obyvatel a adaptovat aglomeraci na změnu klimatu |
| | Opatření č. 3.1.2 Zadržování vody v intravilánu/extravilánu obcí | Specifický cíl č. 2.4 Efektivně řešit problémy životního prostředí spojené s koncentrací velkého množství obyvatel a adaptovat aglomeraci na změnu klimatu |



| Specifický cíl SCLLD | Opatření SCLLD | Specifický cíl SRR ČR 21+ |
|------------------------------------------------------------------------|-------------------------------------------------------------------------------------------------------------------------------|----------------------------------------------------------------------------------------------------------------------------------------------------------------------|
| Specifický cíl č. 3.2 Environmentální výchova a osvěta | Opatření č. 3.2.1 Podpora aktivit v oblasti environmentální výchovy a vzdělávání pro udržitelný rozvoj | Specifický cíl č. 2.4 Efektivně řešit problémy životního prostředí spojené s koncentrací velkého množství obyvatel a adaptovat aglomeraci na změnu klimatu |
| | Opatření č. 3.2.2 Inovativně s motivací ke kvalitě životního prostředí | Specifický cíl č. 2.4 Efektivně řešit problémy životního prostředí spojené s koncentrací velkého množství obyvatel a adaptovat aglomeraci na změnu klimatu |
| Specifický cíl č. 3.3 Komunitně a udržitelně | Opatření č. 3.3.1 Podpora komunitní energetiky | Specifický cíl č. 3.5 Umožnit energetickou transformaci venkovského zázemí regionálních center |
| | Opatření č. 3.3.2 Podpora principů cirkulární ekonomiky | Specifický cíl č. 3.5 Umožnit energetickou transformaci venkovského zázemí regionálních center |
| Specifický cíl č. 3.4 Zvýšení podílu využívání obnovitelných zdrojů | Opatření č. 3.4.1 Pořízení užitkových vozidel na alternativní pohon | Specifický cíl č. 3.5 Umožnit energetickou transformaci venkovského zázemí regionálních center |
| | Opatření č. 3.4.2 Podpora infrastrukturních a energeticky úsporných opatření v obcích, malých a středních podnicích | Specifický cíl č. 3.5 Umožnit energetickou transformaci venkovského zázemí regionálních center |



3.3 Popis integrovaných rysů SCLLD

Tabulka 6 Matice integrovaných rysů SCLLD

Pozn.: 0 = žádná vazba mezi opatřeními; 1 = slabá vazba; 2 = středně silná vazba; 3 = silná vazba

| Číslo | 1.1.1 | 1.1.2 | 1.1.3 | 1.1.4 | 1.1.5 | 1.1.6 | 1.2.1 | 1.2.2 | 2.1.1 | 2.1.2 | 2.1.3 | 2.2.1 | 2.2.2 | 2.2.3 | 2.2.4 | 2.2.5 | 2.3.1 | 2.3.2 | 2.4.1 | 2.4.2 | 2.5.1 | 2.5.2 | 2.6.1 | 2.6.2 | 2.6.3 | 2.7.1 | 2.7.2 | 2.8.1 | 2.8.2 | 3.1.1 | 3.1.2 | 3.2.1 | 3.2.2 | 3.3.1 | 3.3.2 | 3.4.1 | 3.4.2 | | | | | | |
|-------|-------|-------|-------|-------|-------|-------|-------|-------|-------|-------|-------|-------|-------|-------|-------|-------|-------|-------|-------|-------|-------|-------|-------|-------|-------|-------|-------|-------|-------|-------|-------|-------|-------|-------|-------|-------|-------|---|---|---|---|---|---|
| 1.1.1 | | | | | | | | | | | | | | | | | | | | | | | | | | | | | | | | | | | | | | | | | | | |
| 1.1.2 | 3 | | | | | | | | | | | | | | | | | | | | | | | | | | | | | | | | | | | | | | | | | | |
| 1.1.3 | 3 | 2 | | | | | | | | | | | | | | | | | | | | | | | | | | | | | | | | | | | | | | | | | |
| 1.1.4 | 2 | 2 | 3 | | | | | | | | | | | | | | | | | | | | | | | | | | | | | | | | | | | | | | | | |
| 1.1.5 | 3 | 3 | 3 | 3 | | | | | | | | | | | | | | | | | | | | | | | | | | | | | | | | | | | | | | | |
| 1.1.6 | 3 | 3 | 3 | 3 | 3 | | | | | | | | | | | | | | | | | | | | | | | | | | | | | | | | | | | | | | |
| 1.2.1 | 3 | 3 | 2 | 2 | 1 | 0 | | | | | | | | | | | | | | | | | | | | | | | | | | | | | | | | | | | | | |
| 1.2.2 | 1 | 1 | 1 | 0 | 0 | 0 | 1 | | | | | | | | | | | | | | | | | | | | | | | | | | | | | | | | | | | | |
| 2.1.1 | 0 | 0 | 0 | 0 | 0 | 0 | 1 | 0 | | | | | | | | | | | | | | | | | | | | | | | | | | | | | | | | | | | |
| 2.1.2 | 1 | 1 | 0 | 0 | 0 | 0 | 3 | 3 | 3 | | | | | | | | | | | | | | | | | | | | | | | | | | | | | | | | | | |
| 2.1.3 | 0 | 0 | 0 | 0 | 0 | 0 | 2 | 2 | 0 | 2 | | | | | | | | | | | | | | | | | | | | | | | | | | | | | | | | | |
| 2.2.1 | 0 | 0 | 0 | 0 | 1 | 0 | 3 | 2 | 0 | 1 | 1 | | | | | | | | | | | | | | | | | | | | | | | | | | | | | | | | |
| 2.2.2 | 0 | 0 | 0 | 0 | 0 | 0 | 3 | 2 | 0 | 2 | 2 | 3 | | | | | | | | | | | | | | | | | | | | | | | | | | | | | | | |
| 2.2.3 | 1 | 0 | 0 | 0 | 0 | 0 | 2 | 2 | 0 | 2 | 3 | 2 | 3 | | | | | | | | | | | | | | | | | | | | | | | | | | | | | | |
| 2.2.4 | 0 | 0 | 0 | 0 | 0 | 0 | 0 | 3 | 0 | 2 | 0 | 3 | 1 | 1 | | | | | | | | | | | | | | | | | | | | | | | | | | | | | |
| 2.2.5 | 0 | 0 | 0 | 0 | 0 | 0 | 3 | 1 | 0 | 2 | 1 | 2 | 3 | 1 | 1 | | | | | | | | | | | | | | | | | | | | | | | | | | | | |
| 2.3.1 | 0 | 0 | 0 | 0 | 0 | 0 | 0 | 3 | 0 | 2 | 3 | 1 | 2 | 3 | 1 | 2 | | | | | | | | | | | | | | | | | | | | | | | | | | | |
| 2.3.2 | 1 | 1 | 1 | 1 | 1 | 1 | 1 | 1 | 1 | 1 | 1 | 1 | 1 | 1 | 1 | 1 | 3 | | | | | | | | | | | | | | | | | | | | | | | | | | |
| 2.4.1 | 0 | 0 | 0 | 0 | 0 | 0 | 0 | 0 | 0 | 0 | 0 | 0 | 0 | 0 | 0 | 0 | 0 | 0 | | | | | | | | | | | | | | | | | | | | | | | | | |
| 2.4.2 | 0 | 0 | 1 | 0 | 0 | 0 | 0 | 0 | 0 | 0 | 0 | 0 | 0 | 0 | 0 | 0 | 0 | 0 | 3 | | | | | | | | | | | | | | | | | | | | | | | | |
| 2.5.1 | 0 | 0 | 0 | 1 | 0 | 0 | 0 | 0 | 0 | 0 | 0 | 0 | 0 | 0 | 0 | 0 | 0 | 1 | 0 | 0 | | | | | | | | | | | | | | | | | | | | | | | |
| 2.5.2 | 0 | 0 | 0 | 0 | 0 | 0 | 0 | 0 | 0 | 0 | 0 | 0 | 0 | 0 | 0 | 0 | 0 | 0 | 0 | 0 | 3 | | | | | | | | | | | | | | | | | | | | | | |
| 2.6.1 | 1 | 2 | 0 | 0 | 0 | 0 | 2 | 0 | 0 | 0 | 0 | 0 | 0 | 0 | 0 | 0 | 0 | 0 | 0 | 0 | 0 | 0 | 0 | 0 | 0 | 0 | 0 | 0 | 0 | 0 | 0 | 0 | 0 | 0 | 0 | 0 | 0 | 0 | | | | | |
| 2.6.2 | 1 | 0 | 0 | 0 | 0 | 0 | 0 | 0 | 0 | 0 | 0 | 0 | 0 | 0 | 0 | 0 | 0 | 0 | 0 | 0 | 0 | 0 | 0 | 0 | 0 | 0 | 0 | 0 | 0 | 0 | 0 | 0 | 0 | 0 | 0 | 0 | 0 | 0 | 0 | | | | |
| 2.6.3 | 0 | 0 | 0 | 0 | 1 | 0 | 0 | 2 | 3 | 0 | 3 | 0 | 0 | 0 | 0 | 0 | 0 | 0 | 0 | 0 | 0 | 0 | 0 | 1 | 1 | | | | | | | | | | | | | | | | | | |
| 2.7.1 | 0 | 0 | 0 | 0 | 0 | 0 | 0 | 1 | 1 | 1 | 2 | 1 | 1 | 1 | 0 | 0 | 1 | 2 | 0 | 0 | 0 | 0 | 0 | 0 | 1 | 3 | | | | | | | | | | | | | | | | | |
| 2.7.2 | 0 | 0 | 1 | 0 | 0 | 0 | 0 | 1 | 0 | 0 | 2 | 0 | 0 | 0 | 0 | 0 | 0 | 2 | 0 | 0 | 0 | 0 | 0 | 1 | 3 | 3 | | | | | | | | | | | | | | | | | |
| 2.8.1 | 0 | 0 | 1 | 0 | 0 | 0 | 0 | 0 | 0 | 0 | 2 | 0 | 0 | 0 | 0 | 0 | 0 | 3 | 2 | 2 | 0 | 0 | 0 | 1 | 3 | 3 | 3 | | | | | | | | | | | | | | | | |
| 2.8.2 | 1 | 1 | 1 | 0 | 0 | 0 | 2 | 1 | 0 | 0 | 2 | 0 | 0 | 0 | 0 | 0 | 0 | 3 | 2 | 2 | 0 | 0 | 2 | 1 | 3 | 3 | 3 | 3 | | | | | | | | | | | | | | | |
| 3.1.1 | 1 | 0 | 0 | 0 | 0 | 0 | 0 | 0 | 0 | 0 | 0 | 0 | 0 | 0 | 0 | 0 | 0 | 0 | 0 | 0 | 0 | 0 | 0 | 3 | 0 | 1 | 1 | 1 | 2 | 2 | | | | | | | | | | | | | |
| 3.1.2 | 0 | 0 | 0 | 0 | 0 | 0 | 0 | 0 | 0 | 0 | 0 | 0 | 0 | 0 | 0 | 0 | 0 | 0 | 0 | 0 | 0 | 0 | 0 | 3 | 0 | 0 | 0 | 0 | 0 | 0 | 0 | 0 | 0 | 0 | 0 | 0 | 0 | 0 | 0 | | | | |
| 3.2.1 | 1 | 1 | 1 | 1 | 1 | 0 | 1 | 1 | 0 | 2 | 1 | 1 | 0 | 0 | 1 | 0 | 0 | 1 | 3 | 0 | 1 | 0 | 0 | 0 | 0 | 0 | 0 | 0 | 0 | 0 | 0 | 0 | 0 | 0 | 0 | 0 | 0 | 0 | 0 | | | | |
| 3.2.2 | 2 | 2 | 1 | 1 | 1 | 1 | 0 | 0 | 1 | 0 | 0 | 0 | 0 | 0 | 0 | 0 | 0 | 3 | 0 | 0 | 0 | 0 | 0 | 2 | 0 | 0 | 0 | 0 | 0 | 0 | 0 | 0 | 0 | 0 | 0 | 0 | 0 | 0 | 0 | | | | |
| 3.3.1 | 1 | 1 | 0 | 1 | 0 | 1 | 0 | 0 | 0 | 0 | 0 | 0 | 0 | 0 | 0 | 0 | 0 | 3 | 0 | 0 | 0 | 0 | 0 | 0 | 0 | 0 | 0 | 0 | 0 | 0 | 0 | 0 | 0 | 0 | 0 | 0 | 0 | 1 | 3 | | | | |
| 3.3.2 | 1 | 2 | 1 | 0 | 0 | 1 | 0 | 1 | 0 | 0 | 0 | 0 | 0 | 0 | 0 | 0 | 0 | 3 | 0 | 0 | 0 | 0 | 1 | 0 | 0 | 0 | 0 | 0 | 0 | 0 | 0 | 0 | 0 | 0 | 0 | 0 | 0 | 0 | 2 | 3 | | | |
| 3.4.1 | 3 | 3 | 2 | 1 | 3 | 1 | 0 | 0 | 0 | 0 | 0 | 0 | 0 | 0 | 0 | 0 | 0 | 0 | 0 | 0 | 0 | 0 | 0 | 0 | 0 | 0 | 0 | 0 | 0 | 0 | 0 | 0 | 0 | 0 | 0 | 0 | 0 | 1 | 1 | 3 | 2 | 1 | |
| 3.4.2 | 3 | 3 | 3 | 1 | 3 | 3 | 0 | 0 | 0 | 0 | 2 | 0 | 0 | 0 | 0 | 0 | 0 | 0 | 0 | 0 | 0 | 0 | 0 | 0 | 0 | 3 | 0 | 0 | 0 | 0 | 0 | 0 | 0 | 0 | 0 | 0 | 0 | 0 | 1 | 3 | 3 | 1 | 2 |

Následující tabulka shrnuje integrované rysy SCLLD na základě identifikovaných typů vazeb mezi jednotlivými opatřeními, jak je uvedeno v matici.

Tabulka 7 Shrnutí integrovaných rysů SCLLD

| Č. opatření | Intenzita vazby ¹ | Typ vazby | Komentář k vazbě |
|-------------|------------------------------|--------------------------------------|------------------------------------------------------------------------------------------------------------------------------------|
| 1.1.1 1.1.2 | 3 | Věcná, časová, finanční, organizační | Opatření jsou provázána zaměřením na zemědělskou činnost s možností dodatečného synergického efektu. |
| 1.1.1 1.1.3 | 3 | Věcná, časová, finanční, organizační | Obě opatření mají vazbu na rozvoj zemědělských podniků vč. infrastruktury. |
| 1.1.1 1.1.4 | 2 | Věcná, finanční | Opatření jsou provázána svým zaměřením na zemědělské subjekty působící v lesích. |
| 1.1.1 1.1.5 | 3 | Věcná, časová, finanční, organizační | Obě opatření mohou přispět k modernizaci zemědělských podniků a k udržení podnikatelských aktivit na venkově. |
| 1.1.1 1.1.6 | 3 | Věcná, časová, finanční, organizační | Opatření mohou přispět k rozvoji zemědělského podnikání z hlediska konkurenceschopnosti. |
| 1.1.1 1.2.1 | 3 | Věcná, časová, finanční, organizační | Rozvoj zemědělských podniků s sebou může přinést změnu v organizaci práce, tj. úsporu času a zvýšené nároky na lidské zdroje. |
| 1.1.1 1.2.2 | 1 | Věcná, časová | Rozvoj zem. podniků s sebou může přinést pozitivní doprovodný efekt v podobě rozvoje dobrovolnictví s důrazem na komunitu. |
| 1.1.1 2.1.2 | 1 | Organizační | Opatření může podpořit oblast školství prostřednictvím např. exkurzemi škol do moderních zemědělských podniků. |
| 1.1.1 2.2.3 | 1 | Věcná | Obě opatření se mohou doplňovat navzájem a přispět tak ke zlepšení mezilidských vztahů v regionu. |
| 1.1.1 2.3.2 | 1 | Věcná, organizační | Opatření mohou přispět k rozvoji místního podnikání spojených s výměnou zkušeností a příkladů dobré praxe. |
| 1.1.1 2.6.1 | 1 | Věcná, finanční | Fungování obchodů na venkově generuje potenciál pro další služby, např. zemědělské podniky. |
| 1.1.1 2.6.2 | 1 | Věcná, finanční | Revitalizace veřejných prostranství může přinést užitek zemědělským podnikům v regionu. |
| 1.1.1 2.8.2 | 1 | Věcná, organizační | Moderní a dobře fungující zemědělský podnik se může stát zároveň vyhledávaným cílem turistů. |
| 1.1.1 3.1.1 | 1 | Věcná | Revitalizace zeleně v obcích může přinést zajímavý potenciál zemědělským podnikům v regionu. |
| 1.1.1 3.2.1 | 1 | Věcná | Zemědělství má úzkou vazbu na živ. prostředí, jehož ochrana by měla být nepochybně součástí života každého občana regionu. |
| 1.1.1 3.2.2 | 2 | Věcná, finanční | Rozvoj zemědělských podniků prostřednictvím inovací může nepochybně snížit ekologickou zátěž pro životní prostředí. |
| 1.1.1 3.3.1 | 1 | Věcná, organizační | Zemědělský podnik, obec, nezisková organizace a obyvatelé mohou položit základ pro vznik komunitní energetiky. |
| 1.1.1 3.3.2 | 1 | Věcná, organizační | Zemědělský podnik, obec, nezisková organizace a obyvatelé mohou tvořit základ principů cirkulární ekonomiky. |
| 1.1.1 3.4.1 | 3 | Věcná, časová, finanční, organizační | Pořízení automobilu podnik nepochybně podpoří, zvláště s přesahem a vazbou na životní prostředí či úsporu lidských zdrojů. |
| 1.1.1 3.4.2 | 3 | Věcná, časová, finanční, organizační | Energeticky úsporná opatření nejenom šetří fin. kapitál podniku, zvyšují jeho konkurenceschopnost, ale také chrání živ. prostředí. |
| 1.1.2 1.1.3 | 2 | Věcná, finanční | Obě opatření mají vazbu na rozvoj zemědělství v regionu. |
| 1.1.2 1.1.4 | 2 | Věcná, časová | Obě opatření můžou podpořit zkrácení dodavatelských řetězců v zemědělství. |
| 1.1.2 1.1.5 | 3 | Věcná, časová, finanční, organizační | Nové technologie mohou jednoznačně oblast zemědělství v regionu podpořit. |
| 1.1.2 1.1.6 | 3 | Věcná, časová, finanční, organizační | Nástroje k inovacím, digitalizaci a automatizaci mohou značně podpořit oblast zpracování a uvádění na trh zemědělských produktů. |
| 1.1.2 1.2.1 | 3 | Věcná, časová, finanční, organizační | Rozvoj zemědělských podniků s sebou může přinést změnu v organizaci práce, tj. úsporu času a zvýšené nároky na lidské zdroje. |

¹ 1 = slabá vazba, 2 = středně silná vazba, 3 = silná vazba, opatření bez vzájemných vazeb nejsou v tabulce uvedena.



| | | | | |
|-------|-------|---|--------------------------------------|---------------------------------------------------------------------------------------------------------------------------------------|
| 1.1.2 | 1.2.2 | 1 | Věcná, časová | Rozvoj zem. podniků s sebou může přinést pozitivní doprovodný efekt v podobě rozvoje dobrovolnictví s důrazem na komunitu. |
| 1.1.2 | 2.1.2 | 1 | Organizační | Opatření může podpořit oblast školství prostřednictvím např. exkurzemi škol do moderních zemědělských podniků. |
| 1.1.2 | 2.3.2 | 1 | Věcná, organizační | Opatření mohou přispět k rozvoji oblasti podnikání spojených s výměnou zkušeností a příkladů dobré praxe. |
| 1.1.2 | 2.6.1 | 2 | Věcná, finanční | Zemědělské produkty mohou tvořit zajímavý produkt pro místní obchody v obcích. |
| 1.1.2 | 2.8.2 | 1 | Věcná, organizační | Moderní a dobře fungující zemědělský podnik se může stát zároveň vyhledávaným cílem turistů. |
| 1.1.2 | 3.2.1 | 1 | Věcná | Zpracování zemědělských produktů se může stát zajímavým tématem ochrany životního prostředí. |
| 1.1.2 | 3.2.2 | 2 | Věcná, finanční | Oblast zpracování zem. produktů prostřednictvím inovací může nepochybně snížit ekologickou zátěž pro živ. prostředí. |
| 1.1.2 | 3.3.1 | 1 | Věcná, organizační | Zemědělský podnik, obec, nezisková organizace a obyvatelé mohou položit základ pro vznik komunitní energetiky. |
| 1.1.2 | 3.3.2 | 2 | Věcná, organizační, finanční | Zpracování zemědělských produktů může tvořit jeden ze článků cirkulární ekonomiky. |
| 1.1.2 | 3.4.1 | 3 | Věcná, časová, finanční, organizační | Pořízení automobilu podnik nepochybně podpoří, zvláště s přesahem a vazbou na životní prostředí či úsporu lidských zdrojů. |
| 1.1.2 | 3.4.2 | 3 | Věcná, časová, finanční, organizační | Energeticky úsporná opatření nejenom šetří fin. kapitál podniku, zvyšují jeho konkurenceschopnost, ale také chrání živ. prostředí. |
| 1.1.3 | 1.1.4 | 3 | Věcná, časová, finanční, organizační | Souvislost je dána přidané hodnotě v investicích do kvalitních lesnických technologií přispívající k podporování zem. infrastruktury. |
| 1.1.3 | 1.1.5 | 3 | Věcná, časová, finanční, organizační | Nové technologie mohou jednoznačně oblast lesnické a zemědělské infrastruktury v regionu podpořit. |
| 1.1.3 | 1.1.6 | 3 | Věcná, časová, finanční, organizační | Nástroje k inovacím, digitalizaci a automatizaci mohou značně podpořit oblast infrastruktury v zemědělské oblasti. |
| 1.1.3 | 1.2.1 | 2 | Finanční, organizační | Realizace opatření s sebou může přinést zvýšené nároky na lidský kapitál. |
| 1.1.3 | 1.2.2 | 1 | Organizační | Rozvoj zem. infrastruktury s sebou může přinést pozitivní doprovodný efekt v podobě rozvoje dobrovolnictví s důrazem na komunitu. |
| 1.1.3 | 2.3.2 | 1 | Věcná | Opatření mohou přispět k příhraniční spolupráci v oblasti Krušných hor. |
| 1.1.3 | 2.4.2 | 1 | Organizační | Lesnická a zemědělská infrastruktura může podpořit vznik cest pro cyklo dopravu. |
| 1.1.3 | 2.7.2 | 1 | Organizační | Budování lesnické a zemědělské infrastruktury může pomoci zpřístupnit památky místního významu. |
| 1.1.3 | 2.8.1 | 1 | Věcná | Budování lesnické a zemědělské infrastruktury může pomoci zbudovat infrastrukturu cestovního ruchu. |
| 1.1.3 | 2.8.2 | 1 | Věcná | Vzhledem k výše uvedenému může být dalším synergickým doprovodným efektem zatraktivnění oblasti Krušných hor. |
| 1.1.3 | 3.2.1 | 1 | Věcná | Sofistikované budování infrastruktury v lesích apod. se může stát zajímavým tématem ochrany životního prostředí. |
| 1.1.3 | 3.2.2 | 1 | Věcná | Sofistikované budování infrastruktury prostřednictvím inovací může nepochybně snížit ekologickou zátěž pro živ. prostředí. |
| 1.1.3 | 3.3.2 | 1 | Věcná | Kvalitní infrastruktura v lesích aj. může tvořit základ principů cirkulární ekonomiky. |
| 1.1.3 | 3.4.1 | 2 | Věcná, finanční | Pořízení automobilu na alternativní pohon může mít vliv na efektivní budování zemědělských a lesních cest. |
| 1.1.3 | 3.4.2 | 3 | Věcná, časová, finanční, organizační | Energeticky úsporná opatření nejenom šetří fin. kapitál podniku, zvyšují jeho konkurenceschopnost, ale také chrání živ. prostředí. |
| 1.1.4 | 1.1.5 | 3 | Věcná, časová, finanční, organizační | Nové technologie mohou jednoznačně oblast kvality produktů v lesích podpořit. |
| 1.1.4 | 1.1.6 | 3 | Věcná, časová, finanční, organizační | Nástroje k inovacím, digitalizaci a automatizaci mohou značně podpořit oblast lesního hospodářství. |
| 1.1.4 | 1.2.1 | 2 | Finanční, organizační | Realizace opatření s sebou může přinést zvýšené nároky na lidský kapitál. |
| 1.1.4 | 2.3.2 | 1 | Věcná | Opatření mohou přispět k příhraniční spolupráci v oblasti Krušných hor. |
| 1.1.4 | 2.5.1 | 1 | Organizační | Kvalitní technologie a produkty v lesích mohou přispět k usnadnění práce jednotek sborů dobrovolných hasičů. |
| 1.1.4 | 3.2.1 | 1 | Věcná | Nový přístup k hospodaření v lesích může být jedním z témat udržitelného rozvoje s dopadem na životní prostředí. |
| 1.1.4 | 3.2.2 | 1 | Věcná | Hospodaření v lesích a efektivní práce s jeho produkty může snížit ekologickou zátěž pro životní prostředí. |



| | | | | |
|-------|-------|---|--------------------------------------|-----------------------------------------------------------------------------------------------------------------------------------------------|
| 1.1.4 | 3.3.1 | 1 | Věcná, organizační | Zemědělský podnik, obec, nezisková organizace a obyvatelé mohou položit základ pro vznik komunitní energetiky. |
| 1.1.4 | 3.4.1 | 1 | Finanční | Pořízení automobilu na alternativní pohon může mít pozitivní vliv na podnik hospodařící v lesích. |
| 1.1.4 | 3.4.2 | 1 | Finanční | Energeticky úsporná opatření mohou mít pozitivní finanční dopad na podnik hospodařící v lesích s vazbou na živ. prostředí. |
| 1.1.5 | 1.1.6 | 3 | Věcná, časová, finanční, organizační | Obě opatření se zaměřením na malé a střední podniky a silným synergickým efektem doplňují. |
| 1.1.5 | 1.2.1 | 1 | Časová, finanční | Kvalitní technologie v malých a středních podnicích s sebou můžou přinést zvýšené nároky na lidské zdroje. |
| 1.1.5 | 2.2.1 | 1 | Finanční | Vazba je sice jen okrajová, nicméně v důsledku modernizace podniků může dojít k úbytku cílových skupin pro práci soc. služeb. |
| 1.1.5 | 2.3.2 | 1 | Věcná | Opatření mohou přispět k rozvoji oblasti podnikání spojených s výměnou zkušeností a příkladů dobré praxe. |
| 1.1.5 | 2.6.3 | 1 | Věcná | I zde může být jakýsi prostor např. pro MAS Naděje ve věci síťování a partnerství mezi jednotlivými subjekty a agendami. |
| 1.1.5 | 3.2.2 | 1 | Věcná | Modernizace podniků může přinést pozitivní dopad na oblast životního prostředí, což se může stát nosným tématem osvěty. |
| 1.1.5 | 3.4.1 | 3 | Věcná, časová, finanční, organizační | Obě opatření jsou úzce svázaná vazbou na malé a střední podniky. |
| 1.1.5 | 3.4.2 | 3 | Věcná, časová, finanční, organizační | Obě opatření jsou úzce svázaná vazbou na malé a střední podniky. |
| 1.1.6 | 2.3.2 | 1 | Věcná | Opatření mohou přispět k rozvoji oblasti inovací v podnikání spojených s výměnou zkušeností a příkladů dobré praxe. |
| 1.1.6 | 3.2.1 | 1 | Věcná | Inovace, digitalizace a automatizace v malých a středních podnicích s sebou může přinést zajímavý zdroj informací pro ochranu živ. prostředí. |
| 1.1.6 | 3.2.2 | 1 | Věcná | Obě opatření jsou provázána důrazem na inovace a chytrá řešení. |
| 1.1.6 | 3.3.1 | 1 | Organizační | Kvalitní malý či střední podnik se prostřednictvím chytrých řešení může stát stakeholderem v oblasti komunitní energetiky. |
| 1.1.6 | 3.3.2 | 1 | Organizační | Kvalitní malý či střední podnik se prostřednictvím chytrých řešení může stát stakeholderem v oblasti cirkulární ekonomiky. |
| 1.1.6 | 3.4.1 | 1 | Věcná | Obě opatření mají vazbu na malé a střední podniky. |
| 1.1.6 | 3.4.2 | 3 | Věcná, časová, finanční, organizační | Obě opatření jsou úzce svázaná vazbou na malé a střední podniky za pomoci tzv. chytrým a efektivních řešení. |
| 1.2.1 | 1.2.2 | 1 | Věcná, organizační | Obě opatření jsou provázána prostřednictvím zvýšení lokální zaměstnanosti a vzájemné výpomoci. |
| 1.2.1 | 2.1.1 | 1 | Věcná, organizační | Díličí aktivity podpory vzdělávání mohou generovat pracovní místa. |
| 1.2.1 | 2.1.2 | 3 | Věcná, časová | Zvýšený důraz na polytechnické vzdělávání s sebou může přinést lepší uplatnění na trhu práce. |
| 1.2.1 | 2.1.3 | 2 | Časová, finanční | Spolková zařízení mohou podpořit proces tvorby pracovních míst např. prostřednictvím pořádání besed, seminářů a jiných akcí. |
| 1.2.1 | 2.2.1 | 3 | Věcná, časová, finanční, organizační | Podporu lze zacílit na sociální služby poskytující pomoc osobám ze znevýhodněných skupin uplatnit se na trhu práce. |
| 1.2.1 | 2.2.2 | 3 | Věcná, časová, finanční, organizační | Podporu lze zacílit na sociální práci spočívající v pomoci osobám ze znevýhodněných skupin uplatnit se na trhu práce. |
| 1.2.1 | 2.2.3 | 3 | Věcná, časová, finanční, organizační | Komunitní centra a komunitní práce mohou podpořit práci s cílovými skupinami. |
| 1.2.1 | 2.2.5 | 3 | Věcná, časová, finanční, organizační | Obě opatření mají vliv na zvýšení lokální zaměstnanosti v regionu. |
| 1.2.1 | 2.3.2 | 1 | Věcná | Sdílení informací a příkladů dobré praxe může přinést nové přístupy k řešení problematice nezaměstnanosti. |
| 1.2.1 | 2.6.1 | 2 | Věcná, finanční | Vznik obchodů v obcích s sebou může přinést generování pracovních příležitostí. |
| 1.2.1 | 2.8.2 | 2 | Věcná, organizační | Rozvoj cestovního ruchu přispívá ke tvorbě pracovních míst. |
| 1.2.1 | 3.2.1 | 1 | Věcná, finanční, organizační | Rozvoj marketingu úspěchů z komerční sféry ztraktivňuje poptávku po pracovních místech, tedy její následnou tvorbu. |
| 1.2.2 | 2.1.2 | 3 | Věcná, časová, organizační | Rozvoj dobrovolnictví může být zajímavou aktivitou v oblasti osvěty a vzdělávání s důrazem na komunitu a regionální vazby. |
| 1.2.2 | 2.1.3 | 2 | Věcná, organizační | Obě opatření se doplňují svým zájmem o neziskovou oblast. |
| 1.2.2 | 2.2.1 | 2 | Organizační | Obě opatření jsou zacílena na neziskový sektor s cílem odstranit negativní jevy ve společnosti. |



| | | | | |
|-------|-------|---|--------------------------------------|-------------------------------------------------------------------------------------------------------------------------------------|
| 1.2.2 | 2.2.2 | 2 | Organizační | Obě opatření jsou zacílena na neziskový sektor s cílem odstranit negativní jevy ve společnosti. |
| 1.2.2 | 2.2.3 | 2 | Organizační | Obě opatření jsou zacílena na neziskový sektor s cílem odstranit negativní jevy ve společnosti. |
| 1.2.2 | 2.2.4 | 3 | Věcná, finanční, organizační | Podpora sdílené a neformální péče a rozvoj dobrovolnictví generuje vzájemnou výpomoc v obcích. |
| 1.2.2 | 2.2.5 | 1 | Organizační | Obě opatření slouží jako prevence sociálního vyloučení a negativních jevů. |
| 1.2.2 | 2.3.1 | 3 | Věcná | Opatření se zaměřují na důslednou práci s komunitou v regionu se společnými problémy. |
| 1.2.2 | 2.3.2 | 1 | Věcná | Sdílení informací a příkladů dobré praxe může přinést efektivnější přístupy v práci s komunitou. |
| 1.2.2 | 2.6.3 | 2 | Věcná, organizační | I zde může být jakýsi prostor např. pro MAS Naděje ve věci síťování a partnerství mezi jednotlivými subjekty a agendami. |
| 1.2.2 | 2.7.1 | 1 | Věcná | Obě opatření kladou důraz na práci s komunitou, ochranu kulturního a přírodního dědictví a na vazbu k regionu. |
| 1.2.2 | 2.7.2 | 1 | Věcná | Obě opatření kladou důraz na práci s komunitou, ochranu kulturního a přírodního dědictví a na vazbu k regionu. |
| 1.2.2 | 2.8.2 | 1 | Věcná | Opatření nesou za cíl podporu vymezeného regionu s důrazem např. na fungující občanskou vybavenost a společnost. |
| 1.2.2 | 3.3.2 | 1 | Věcná, organizační | Dobře fungující společnost se může stát jedním z prvků fungující cirkulární ekonomiky obce či jinak vymezeného regionu. |
| 2.1.1 | 2.1.2 | 3 | Věcná | Obě opatření mají vazbu na oblast vzdělávací politiky v regionu. |
| 2.1.1 | 2.3.2 | 1 | Věcná, finanční | Sdílení informací a příkladů dobré praxe může přinést efektivnější přístupy v oblasti vzdělávání a práce s dětmi a mládeží. |
| 2.1.1 | 2.6.3 | 3 | Finanční, organizační | Školy a školská zařízení patří mezi základní občanskou vybavenost využívající možnosti dotačních finančních podpor. |
| 2.1.1 | 2.7.1 | 1 | Věcná | Knihovny jsou často přidruženy ke školám a školským zařízením a podporují rozvoj čtenářské gramotnosti dětí a žáků. |
| 2.1.1 | 3.2.1 | 2 | Věcná, časová | Environmentální výchova a osvěta může přispět ke kvalitnímu vzdělávání. |
| 2.1.1 | 3.2.2 | 1 | Finanční | Inovační a motivační projekty se zaměřením na ochranu životního prostředí se mohou realizovat za podpory škol a školských zařízení. |
| 2.1.2 | 2.1.3 | 2 | Organizační | Existence fungujícího spolkového zařízení v obci předpokládá prostor pro možnost aktivit v oblasti vzdělávání a osvěty. |
| 2.1.2 | 2.2.1 | 1 | Věcná | Obě opatření cílí na práci se zájmovou skupinou jako prevenci sociálního vyloučení a negativních jevů. |
| 2.1.2 | 2.2.2 | 2 | Věcná, organizační | Obě opatření cílí na práci se zájmovou skupinou jako prevenci sociálního vyloučení a negativních jevů. |
| 2.1.2 | 2.2.3 | 2 | Věcná, organizační | Obě opatření cílí na práci se zájmovou skupinou jako prevenci sociálního vyloučení a negativních jevů. |
| 2.1.2 | 2.2.4 | 2 | Věcná, organizační | Obě opatření cílí na práci se zájmovou skupinou jako prevenci sociálního vyloučení a negativních jevů. |
| 2.1.2 | 2.2.5 | 2 | Věcná, organizační | Obě opatření cílí na práci se zájmovou skupinou jako prevenci sociálního vyloučení a negativních jevů. |
| 2.1.2 | 2.3.1 | 2 | Věcná | Opatření se zaměřují na důslednou práci s komunitou v regionu se společnými problémy. |
| 2.1.2 | 2.3.2 | 1 | Věcná | Sdílení informací a příkladů dobré praxe může přinést efektivnější přístupy v oblasti práce s komunitou v regionu. |
| 2.1.2 | 2.7.1 | 1 | Věcná | Existence fungující knihovny v obci předpokládá prostor pro možnost aktivit v oblasti vzdělávání a osvěty. |
| 2.1.2 | 3.2.1 | 1 | Věcná, organizační | Environmentální výchova může přispět ke kvalitnímu vzdělávání a osvětě. |
| 2.1.3 | 2.2.1 | 1 | Věcná | Fungující spolková zařízení v obci mohou přinést sekundární doplňkový prostor pro pracovníky sociálních služeb. |
| 2.1.3 | 2.2.2 | 2 | Věcná | Spolkové zařízení se může stát centrálním místem v obci pro realizaci sociální práce. |
| 2.1.3 | 2.2.3 | 3 | Věcná, časová, finanční, organizační | Komunitní centra a spolková zařízení se stávají centrem a možností pro shromažďování osob se společným zájmem. |
| 2.1.3 | 2.2.5 | 1 | Organizační | Prostřednictvím opatření může být realizován např. příměstský tábor komunitního typu ve spolkovém zařízení. |
| 2.1.3 | 2.3.1 | 3 | Věcná, časová, finanční, organizační | Obě opatření podporují spolkový a komunitní život v obcích. |
| 2.1.3 | 2.3.2 | 1 | Věcná | Sdílení informací a příkladů dobré praxe může přinést efektivnější přístupy v oblasti podpory kulturních a spolkových zařízení. |



| | | | | |
|-------|-------|---|--------------------------------------|-------------------------------------------------------------------------------------------------------------------------------------------------|
| 2.1.3 | 2.6.3 | 3 | Věcná, časová, finanční, organizační | Kulturní a spolková zařízení patří mezi základní občanskou vybavenost využívající možnosti dotačních finančních podpor. |
| 2.1.3 | 2.7.1 | 2 | Věcná, finanční | Obě opatření se zaměřují na podporu investičních akcí pro rozvoj občanské vybavenosti a kulturního života v obci. |
| 2.1.3 | 2.7.2 | 2 | Věcná, finanční | Obě opatření se zaměřují na podporu investičních akcí pro rozvoj občanské vybavenosti a kulturního života v obci. |
| 2.1.3 | 2.8.1 | 2 | Věcná, finanční | Kulturní a spolková zařízení se mohou stát jedním z článků infrastruktury cestovního ruchu. |
| 2.1.3 | 2.8.2 | 2 | Věcná, organizační | Kulturní a spolkové zařízení se může stát jedním z důvodů turistů pro návštěvu regionu. |
| 2.1.3 | 3.2.1 | 1 | Organizační | Kulturní nebo spol. zařízení se může stát prostorem pro realizaci aktivit v oblasti environmentální výchovy a vzdělávání pro udržitelný rozvoj. |
| 2.1.3 | 3.4.2 | 2 | Věcná | V případě obou opatření se může jednat o operaci s cílem snížit energetickou náročnost budov. |
| 2.2.1 | 2.2.2 | 3 | Věcná, časová, finanční, organizační | Obě opatření se velice silně zaměřují na prevenci sociálního vyloučení a negativních jevů. |
| 2.2.1 | 2.2.3 | 2 | Věcná, finanční, organizační | Komunitní práce je potřebná a doplňuje činnost sociálních služeb v obcích. |
| 2.2.1 | 2.2.4 | 3 | Věcná | Činnost sociálních služeb podporuje rozvoj sdílené a neformální péče. |
| 2.2.1 | 2.2.5 | 2 | Věcná | Soc. služby významným způsobem podporují prarodinná opatření jako jsou např. příměstské tábory nebo programy pro rodiny. |
| 2.2.1 | 2.3.1 | 1 | Věcná | Obě opatření podporují prevenci sociálního vyloučení a negativních jevů. |
| 2.2.1 | 2.3.2 | 1 | Věcná, organizační | Sdílení informací a příkladů dobré praxe může přinést efektivnější přístupy v oblasti práce sociálních služeb. |
| 2.2.1 | 2.7.1 | 1 | Organizační | Právě dobře fungující knihovny se mohou stát důležitým místem pro výkon činnosti sociálních služeb. |
| 2.2.2 | 2.2.3 | 3 | Věcná, časová, finanční, organizační | Úzká souvislost mezi opatřeními je dána zaměřením na sociální a komunitní práci s komunitou. |
| 2.2.2 | 2.2.4 | 1 | Věcná, organizační | Činnost sociálních služeb podporuje rozvoj sdílené a neformální péče. |
| 2.2.2 | 2.2.5 | 3 | Věcná, časová, finanční, organizační | Soc. práce významným způsobem podporuje prarodinná opatření jako jsou např. příměstské tábory nebo programy pro rodiny. |
| 2.2.2 | 2.3.1 | 2 | Věcná, časová, organizační | Obě opatření se zaměřují na práci s komunitou v regionu se sociálním přesahem. |
| 2.2.2 | 2.3.2 | 1 | Věcná | Sdílení informací a příkladů dobré praxe může přinést efektivnější přístupy v oblasti sociální práce. |
| 2.2.2 | 2.7.1 | 1 | Věcná | Právě dobře fungující knihovny se mohou stát důležitým místem pro výkon sociální práce v obci. |
| 2.2.3 | 2.2.4 | 1 | Věcná | Komunitní práce může doplňovat podporu sdílené a neformální péče v regionu. |
| 2.2.3 | 2.2.5 | 1 | Věcná | Kom. práce významným způsobem podporuje prarodinná opatření jako jsou např. příměstské tábory nebo programy pro rodiny. |
| 2.2.3 | 2.3.1 | 3 | Věcná, časová, finanční, organizační | Obě opatření se velice silně soustředí na práci s komunitou v obci. |
| 2.2.3 | 2.3.2 | 1 | Věcná | Sdílení informací a příkladů dobré praxe může přinést efektivnější přístupy v oblasti komunitní práce. |
| 2.2.3 | 2.7.1 | 1 | Organizační | I dobře fungující knihovny se mohou stát centrem pro výkon práce s komunitou v obci. |
| 2.2.3 | 3.2.1 | 1 | Časová, finanční, organizační | Komunitní centrum se může stát prostorem pro realizaci aktivit environmentální výchovy a vzdělávání pro udržitelný rozvoj. |
| 2.2.4 | 2.2.5 | 1 | Věcná | Obě opatření mohou posílit rodinné vazby. |
| 2.2.4 | 2.3.1 | 1 | Věcná | Obě opatření mohou posílit rodinné vazby. |
| 2.2.4 | 2.3.2 | 1 | Věcná | Obě opatření jsou zacílena na prohlubování spolupráce. |
| 2.2.5 | 2.3.1 | 2 | Věcná, organizační | Obě opatření jsou zacílena na práci s komunitou a prohlubování rodinných vazeb. |
| 2.2.5 | 2.3.2 | 1 | Věcná | Sdílení informací a příkladů dobré praxe může přinést efektivnější přístupy v oblasti posilování prarodinných vazeb. |
| 2.3.1 | 2.3.2 | 3 | Věcná, časová, finanční, organizační | Silná vazba je dána zaměřením opatření k prohloubení místní i zahraniční spolupráce v území. |
| 2.3.1 | 2.7.1 | 1 | Organizační | Knihovna se může stát centrem pro setkávání obyvatel s cílem podporovat dobré mezilidské a sousedské vztahy v obci. |



| | | | | |
|-------|-------|---|--------------------------------------|---------------------------------------------------------------------------------------------------------------------------------------|
| 2.3.1 | 3.2.1 | 1 | Věcná | Obě opatření se primárně soustředí na setkání obyvatel za účelem společenského přesahu. |
| 2.3.2 | 2.5.1 | 1 | Časová, organizační | Obě opatření předpokládají spolupráci subjektů jak na regionální, tak i přeshraniční úrovni. |
| 2.3.2 | 2.6.3 | 3 | Věcná, časová, finanční, organizační | MAS Naděje by se mohla stát iniciátorem v oblasti vyhledávání zajímavých projektů spolupráce. |
| 2.3.2 | 2.7.1 | 2 | Věcná, organizační | Muzea, knihovny a kulturní památky tvoří zajímavý potenciál pro navázání spolupráce subjektů v regionu. |
| 2.3.2 | 2.7.2 | 2 | Věcná, organizační | Památky místního významu tvoří zajímavý potenciál pro navázání spolupráce subjektů v území. |
| 2.3.2 | 2.8.1 | 3 | Věcná, časová, finanční, organizační | Oblast cestovního ruchu může přispět ke spolupráci subjektů v území i za hranice regionu. |
| 2.3.2 | 2.8.2 | 3 | Věcná, časová, finanční, organizační | Zatraktivnění cestovního ruchu může přispět ke spolupráci subjektů v území i za hranice regionu. |
| 2.3.2 | 3.2.1 | 3 | Věcná, časová, finanční, organizační | Živ. prostředí či klimatické změny jsou celosvětovým tématem, který vyžaduje značnou dávku participace zájmových skupin. |
| 2.3.2 | 3.2.2 | 3 | Věcná, časová, finanční, organizační | Živ. prostředí či klimatické změny jsou celosvětovým tématem, který vyžaduje značnou dávku participace zájmových skupin. |
| 2.3.2 | 3.3.1 | 3 | Věcná, časová, finanční, organizační | Živ. prostředí či klimatické změny jsou celosvětovým tématem, který vyžaduje značnou dávku participace zájmových skupin. |
| 2.3.2 | 3.3.2 | 3 | Věcná, časová, finanční, organizační | Cirkulární ekonomika je významně podmíněna spoluprací subjektů z různých oblastí v regionu. |
| 2.4.1 | 2.4.2 | 3 | Věcná, časová, finanční, organizační | Silná vazba je dána zaměřením opatření na rozvoj bezpečnosti v obcích a alternativní dopravy. |
| 2.4.1 | 2.8.1 | 2 | Věcná, časová, finanční | Kvalitní dopravní infrastruktura může zatraktivnit cestovní ruch v regionu. |
| 2.4.1 | 2.8.2 | 2 | Věcná, časová, finanční | Kvalitní dopravní infrastruktura může zatraktivnit cestovní ruch v regionu. |
| 2.4.2 | 2.8.1 | 2 | Věcná, časová, finanční | Kvalitní infrastruktura pro cyklo dopravu může zatraktivnit cestovní ruch v regionu. |
| 2.4.2 | 2.8.2 | 2 | Věcná, časová, finanční | Kvalitní infrastruktura pro cyklo dopravu může zatraktivnit cestovní ruch v regionu. |
| 2.4.2 | 3.2.1 | 1 | Věcná | Jedním z témat environmentální výchovy a vzdělávání pro udržitelný rozvoj mohou být právě alternativní způsoby dopravy. |
| 2.5.1 | 2.5.2 | 3 | Věcná, časová, finanční, organizační | Opatření jsou silně provázána zaměřením na aktivity jednotek SDH a zároveň se doplňují. |
| 2.6.1 | 2.6.3 | 1 | Věcná | Obě opatření se zaměřují na podporu a rozvoj občanské vybavenosti v obcích. |
| 2.6.1 | 2.8.2 | 2 | Věcná, časová, finanční | Díky opatření může dojít ke zvýšení atraktivity území pro cestovní ruch. |
| 2.6.1 | 3.3.2 | 1 | Věcná, časová, finanční, organizační | Obchod v obci se může stát jedním z článků procesů v rámci cirkulární ekonomiky. |
| 2.6.2 | 2.6.3 | 1 | Věcná | Obě opatření se zaměřují na podporu a rozvoj občanské vybavenosti v obcích. |
| 2.6.2 | 2.7.1 | 1 | Věcná | Obě opatření se zaměřují na podporu a rozvoj občanské vybavenosti v obcích. |
| 2.6.2 | 2.7.2 | 1 | Věcná | Obě opatření se zaměřují na podporu a rozvoj občanské vybavenosti v obcích. |
| 2.6.2 | 2.8.1 | 1 | Věcná, finanční, organizační | Revitalizace veřejného prostranství může být realizována současně s budováním veřejné infrastruktury cestovního ruchu. |
| 2.6.2 | 2.8.2 | 1 | Věcná, finanční, organizační | Díky opatření může dojít ke zvýšení atraktivity území pro cestovní ruch. |
| 2.6.2 | 3.1.1 | 3 | Věcná, časová, finanční, organizační | Revitalizace zeleně v intravilánu obce může být doprovodnou aktivitou při revitalizaci veřejného prostranství. |
| 2.6.2 | 3.1.2 | 3 | Věcná, časová, finanční, organizační | Revitalizace veřejného prostranství může být doprovodnou aktivitou při zadržování vody v intravilánu obce. |
| 2.6.2 | 3.2.2 | 2 | Věcná, časová | Revitalizace veřejného prostranství může být doprovodnou aktivitou v rámci environmentálního řešení v obci. |
| 2.6.3 | 2.7.1 | 3 | Věcná, časová, finanční, organizační | V rámci opatření může docházet k síťování, spolupráci, zpracování projekt. záměrů, a tím ke zlepšení obč. vybavenosti v obcích. |
| 2.6.3 | 2.7.2 | 3 | Věcná, časová, finanční, organizační | V rámci opatření může docházet k síťování, spolupráci, zpracování projekt. záměrů, a tím ke zlepšení obč. vybavenosti v obcích. |
| 2.6.3 | 2.8.1 | 3 | Věcná, časová, finanční, organizační | V rámci opatření může docházet k síťování, spolupráci, zpracování projekt. záměrů, a tím ke zatraktivnění cestovního ruchu v regionu. |
| 2.6.3 | 2.8.2 | 3 | Věcná, časová, finanční, organizační | V rámci opatření může docházet k síťování, spolupráci, zpracování projekt. záměrů, a tím ke zatraktivnění cestovního ruchu v regionu. |



| | | | | |
|-------|-------|---|--------------------------------------|-------------------------------------------------------------------------------------------------------------------------------|
| 2.6.3 | 3.4.2 | 3 | Věcná, časová, finanční, organizační | I zde je prostor pro synergický efekt v podobě zaměření na energeticky úsporná opatření v budovách občanské vybavenosti obcí. |
| 2.7.1 | 2.7.2 | 3 | Věcná, časová, finanční | Silná vazba je dána zaměřením opatření na obnovu památek v regionu. |
| 2.7.1 | 2.8.1 | 3 | Věcná, časová, finanční | Díky opatření může dojít ke zvýšení atraktivity území pro cestovní ruch. |
| 2.7.1 | 2.8.2 | 3 | Věcná, časová, finanční | Díky opatření může dojít ke zvýšení atraktivity území pro cestovní ruch. |
| 2.7.1 | 3.1.1 | 1 | Věcná | Obě opatření zvyšují atraktivitu území např. pro cestovní ruch. |
| 2.7.2 | 2.8.1 | 3 | Věcná, časová, finanční | Díky opatření může dojít ke zvýšení atraktivity území pro cestovní ruch. |
| 2.7.2 | 2.8.2 | 3 | Věcná, časová, finanční | Díky opatření může dojít ke zvýšení atraktivity území pro cestovní ruch. |
| 2.7.2 | 3.1.1 | 1 | Věcná | Obě opatření zvyšují atraktivitu území např. pro cestovní ruch. |
| 2.8.1 | 2.8.2 | 3 | Věcná, časová, finanční, organizační | Úzká souvislost mezi opatřeními je dána zaměřením na cestovní ruch v regionu. |
| 2.8.1 | 3.1.1 | 2 | Věcná, organizační | Opatření zvyšuje atraktivitu území, což je jeden z předpokladů pro dobře fungující cestovní ruch. |
| 2.8.2 | 3.1.1 | 2 | Věcná, organizační | Opatření zvyšuje atraktivitu území, což je jeden z předpokladů pro dobře fungující cestovní ruch. |
| 3.1.1 | 3.1.2 | 3 | Věcná, časová | Obě opatření cílí na zlepšení prostředí v sídlech regionu vč. životního. |
| 3.1.1 | 3.2.1 | 3 | Věcná, časová | Obě opatření cílí na zlepšení prostředí v sídlech regionu vč. životního. |
| 3.1.1 | 3.2.2 | 3 | Věcná, časová, organizační | Obě opatření cílí na zlepšení prostředí v sídlech regionu vč. životního. |
| 3.1.2 | 3.2.1 | 3 | Věcná, organizační | Opatření se zaměřují na oblast životního prostředí, ať už posílením biodiverzity nebo environmentální výchovou a osvětou. |
| 3.1.2 | 3.2.2 | 3 | Věcná | Obě opatření se silně zaměřují na oblast životního prostředí. |
| 3.1.2 | 3.4.1 | 1 | Věcná | Opatření cílí na ochranu životního prostředí a dále také na využití obnovitelných zdrojů energie. |
| 3.2.1 | 3.2.2 | 3 | Věcná, organizační | Úzká souvislost mezi opatřeními je dána zaměřením na environmentální výchovu a osvětou k ochraně životního prostředí. |
| 3.2.1 | 3.3.1 | 1 | Věcná, finanční | Obě opatření cílí na ochranu životního prostředí a využití energeticky efektivních systémů. |
| 3.2.1 | 3.4.1 | 1 | Věcná | Opatření může být doprovodnou aktivitou pro podporu využití obnovitelných zdrojů energie. |
| 3.2.1 | 3.4.2 | 1 | Věcná | Environmentální výchova a osvětla vede k realizaci energeticky úsporných opatření v malých a středních podnicích. |
| 3.2.2 | 3.3.1 | 3 | Věcná, časová, finanční | Komunitní energetika může být předmětem inovativní projektů za zachování životního prostředí pro další generaci. |
| 3.2.2 | 3.3.2 | 2 | Věcná, finanční, organizační | Inovativní postupy ke zkvalitnění životního prostředí mohou přispět k podpoře principů cirkulární ekonomiky. |
| 3.2.2 | 3.4.1 | 3 | Věcná, finanční | Opatření může být doprovodnou aktivitou pro podporu využití obnovitelných zdrojů energie. |
| 3.2.2 | 3.4.2 | 3 | Věcná, finanční | Silná vazba opatření je dána zaměřením na energeticky úsporná řešení. |
| 3.3.1 | 3.3.2 | 3 | Věcná, časová, finanční, organizační | Obě opatření spojuje komunitní a udržitelný cíl zaměřený ochranu životního prostředí. |
| 3.3.1 | 3.4.1 | 2 | Věcná, časová, finanční | Obě opatření se zaměřují na ochranu životního prostředí, především na využití obnovitelných zdrojů energie. |
| 3.3.1 | 3.4.2 | 3 | Věcná, časová, finanční | Obě opatření se zaměřují na ochranu životního prostředí, především na energeticky úsporná opatření. |
| 3.3.2 | 3.4.1 | 1 | Organizační | Opatření podporuje inovace v souvislosti s využitím obnovitelných zdrojů a ochranou životního prostředí. |
| 3.3.2 | 3.4.2 | 1 | Věcná | Obě opatření jsou zaměřena na ochranu životního prostředí. |
| 3.4.1 | 3.4.2 | 2 | Věcná, časová, finanční | Obě opatření jsou úzce spojena v souvislosti s využitím obnovitelných zdrojů energie. |



3.4 Popis inovativních rysů SCLLD

Jedná se o nepovinnou kapitolu SCLLD, která však byla zpracována a je uveřejněna na webových stránkách MAS Naděje – <http://www.masnadeje.cz/strategie-komunitne-vedeneho-mistniho-rozvoje-2021-2027/koncepcni-cast/>.

4 Implementační část

Společnost MAS Naděje o.p.s. byla založena za účelem poskytování obecně prospěšných služeb, jejichž cílem je rozvoj regionu spadající do územní působnosti Společnosti dle Zakladatelské smlouvy ze dne 12. 11. 2012. Společnost je právnickou osobou evidovanou a vedenou v Rejstříku obecně prospěšných společností dnem zápisu 16. 01. 2013 pod spisovou značkou O 425 u Krajského soudu v Ústí nad Labem.

- [https://or.justice.cz/ias/ui/rejstrik-\\$firma?navez=MAS+Nad%c4%9bje](https://or.justice.cz/ias/ui/rejstrik-$firma?navez=MAS+Nad%c4%9bje)

4.1 Popis řízení včetně řídicí a realizační struktury MAS

Organizační struktura MAS Naděje vychází ze Zakladací smlouvy a Statutu organizace. Zobrazuje hierarchickou strukturu, popisuje základní povinnosti jednotlivých orgánů MAS a definuje i organizační složku s názvem Místní partnerství MAS Naděje (dále také Místní partnerství), do jejíž kompetence spadá právě realizace SCLLD.

- <http://www.masnadeje.cz/mas-nadeje-ops/organizacni-struktura/zakladatele/>

MAS Naděje má vypracovaný systém dokumentů upravující vnitřní řídicí a jednací postupy, které jsou zveřejněny na webových stránkách www.masnadeje.cz v sekci MAS Naděje o.p.s. – organizační struktura či záložkách k jednotlivým orgánům, jak MAS Naděje o.p.s. tak Místního partnerství.

Rozhodovacím orgánem obecně prospěšné společnosti je Správní rada.

- <http://www.masnadeje.cz/mas-nadeje-ops/organizacni-struktura/spravni-rada/>

Kontrolním orgánem obecně prospěšné společnosti je Dozorčí rada.

- <http://www.masnadeje.cz/mas-nadeje-ops/organizacni-struktura/dozorci-rada/>

Statutárním orgánem obecně prospěšné společnosti je Ředitel.

- <http://www.masnadeje.cz/mas-nadeje-ops/organizacni-struktura/reditel/>

Princip fungování MAS je primárně založen na spolupráci partnerů a na kolektivním rozhodování. Z tohoto důvodu byla v roce 2014 zřízena organizační složka s názvem „Místní partnerství MAS Naděje o.p.s.“, která je v organizační struktuře MAS Naděje samostatným orgánem a je odpovědná za implementaci principu LEADER a také principu komunitně vedeného místního rozvoje.

- <http://www.masnadeje.cz/mistni-partnerstvi/>



Pro zachování principu LEADER a komunitně vedeného místního rozvoje jsou partneři rozděleni do dvou, resp. čtyř sektorů, a šesti zájmových skupin. Rozdělením do zájmových skupin je mimo jiné zachován spravedlivý poměr při hlasování v jednotlivých povinných orgánech.

- <http://www.masnadeje.cz/stante-se-soucasti-1/>

Organizační složka je pro účely realizace a naplňování SCLLD tvořena těmito orgány:

Nejvyšším orgánem je Valná hromada, která je tvořena všemi partnery na základě Přihlášky a Smlouvy o partnerství a vzájemné spolupráci. Je zadavatelem a zároveň orgánem odpovědným za realizaci a implementaci SCLLD.

- <http://www.masnadeje.cz/mistni-partnerstvi/valna-hromada/>

Rozhodovacím orgánem je šestičlenný Výkonný výbor, který je volen z řad partnerů.

- <http://www.masnadeje.cz/mistni-partnerstvi/vykonny-vybor/>

Kontrolním orgánem je tříčlenný Kontrolní výbor, který je volen z řad partnerů.

- <http://www.masnadeje.cz/mistni-partnerstvi/kontrolni-vybor/>

Výběrovým orgánem je pětičlenná Výběrová komise, která je volena ze subjektů prokazatelně působících na území MAS Naděje.

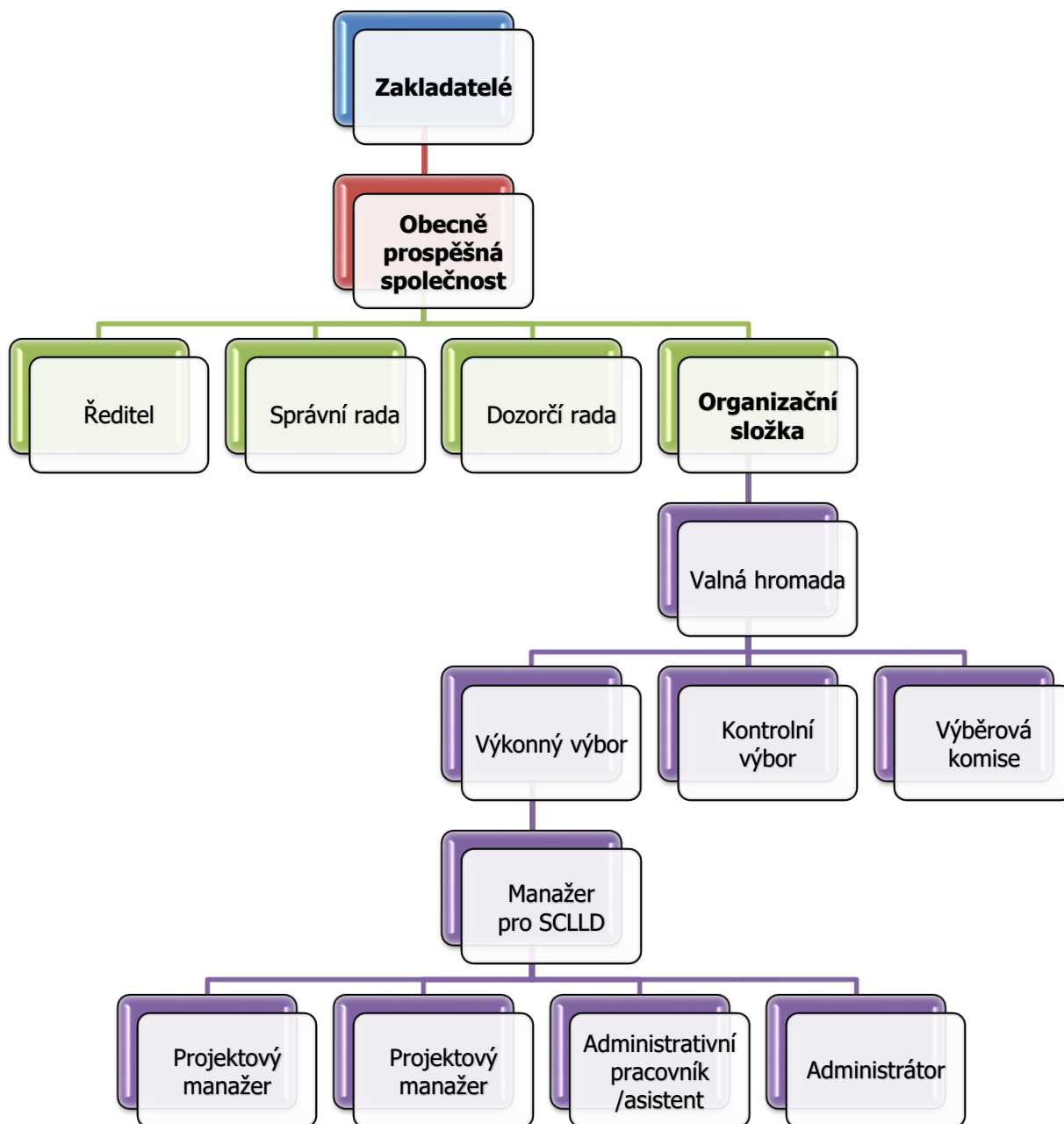
- <http://www.masnadeje.cz/mistni-partnerstvi/vyberova-komise/>

MAS Naděje má zřízenou kancelář a zaměstnance na pozici vedoucího zaměstnance zodpovědného za realizaci SCLLD, kterého jmenuje ředitel na základě návrhu Výkonného výboru.

- <http://www.masnadeje.cz/kontakt-1/>



Obrázek 4 Organizační struktura MAS





4.2 Popis animačních aktivit MAS

Animační aktivity MAS Naděje zahrnují všechny činnosti MAS Naděje v rámci realizace SCLLD mimo administraci projektů žadatelů/příjemců. Jedná se především o šíření informací o dotačních možnostech podpory dílčích aktivit jednotlivých aktérů a konzultace při tvorbě projektových záměrů. Prostřednictvím animačních aktivit dochází také k přenosu informací a povědomí o chytrých řešeních v území jako jsou mimo jiné inovace a nástroje SMART. Nedílnou součástí z podstaty místních akčních skupin je také princip propojování aktérů ve vztahu kontaktů (tzv. síťování), navázání spolupráce, propojování zdrojů a jiné s cílem zvýšit sociální kapitál území.

MAS Naděje využívá k propagaci vlastní činnosti všechny moderní, dobře odpovídající a podmínkám místních akčních skupin vyhovující, sdělovací a marketingové postupy. Ve vazbě na uznatelné náklady pravidelně vyčleňuje možný limit finančních prostředků na propagaci MAS Naděje v regionu. Způsob informování obyvatelstva, zájmových skupin, zainteresovaných uskupení, sdružení apod. vlastními silami nebo formou objednávek řeší sdílením informací prostřednictvím vlastních webových stránek, sociálních sítí, webových stránek jednotlivých měst a obcí, elektronickým sdělením partnerské základně, místním aktérům či partnerským organizacím nebo prostřednictvím videí či online přenosů. MAS Naděje vydává svůj vlastní zpravodaj v elektronické podobě. Pro zveřejňování záměrů MAS Naděje, forem činnosti, informací využitelných partnerskou základnou i popularizaci vlastních partnerů a výsledků jejich práce je využívána řada nástrojů jako například místní tisk, kdy obsahem zveřejňovaných a propagovaných informací jsou kromě seznamování s obsahem strategického plánu i informace o aktuální činnosti MAS Naděje, připravovaných akcích, vyhlášených výzvách k předkládání rozvojových projektů, popularizace práce jejich členů, v neposlední řadě pak kontaktní údaje a odkazy na informační web. Neopominutelnou úlohou je propagace práce MAS Naděje v rámci osobních kontaktů s potenciálními členy nebo jinou veřejností, dále prostřednictvím akcí ve formě seminářů, webinářů, školení, workshopů, jednorázových účelových nebo informačních akcí, případně prostřednictvím tradičních akcí pořádaných jednotlivými členy, obcemi, městy nebo mikroregiony aj. Zhodnocení účinnosti propagace MAS Naděje je prováděno na základě vyhodnocení četnosti připomínek prostřednictvím evaluačních dotazníků a prostřednictvím anketních dotazů zahrnutých v informačním zpravodaji MAS Naděje nebo na webových stránkách.

MAS Naděje je zároveň zapojená do několika pracovních skupin či je aktivním členem organizací, jak je popsáno v kapitole č. 1.1.

4.3 Popis spolupráce MAS na národní a mezinárodní úrovni

Jedná se o nepovinnou kapitolu SCLLD, která však byla zpracována a je uveřejněna na webových stránkách MAS Naděje – <http://www.masnadeje.cz/strategie-komunitne-vedeneho-mistniho-rozvoje-2021-2027/koncepcni-cast/>.

4.4 Popis monitoringu a evaluace SCLLD

MAS Naděje bude provádět monitorovací a evaluační činnosti v souladu s Metodickým pokynem pro využití integrovaných nástrojů a regionálních akčních plánů v programovém období 2021-2027



a v souladu s doplňujícími metodickými instrukcemi Ministerstva pro místní rozvoj ČR, odboru regionální politiky.

Pro sledování a vyhodnocování plnění jednotlivých opatření/fichí Akčních plánů SCLLD budou ze strany jednotlivých řídicích orgánů operačních programů stanoveny povinné indikátory z NČI. Hodnoty těchto indikátorů budou sledovány v monitorovacím systému (MS 2014+).

MAS Naděje jako nositel integrované strategie v rámci svých strategických a specifických cílů nastavila monitorovací indikátory, jejichž cílové hodnoty budou pravidelně sledovány a vyhodnocovány jako identifikátor úspěšnosti plnění opatření stanovených v rozvojové strategii. Zdrojem pro vyhodnocování jednotlivých dílčích hodnot jejich plnění budou především informace z projektových žádostí, vlastní kompilace údajů a data Českého statistického úřadu.

Hlavním realizátorem monitoringu a evaluace bude Kontrolní výbor, jehož členové budou na základě plánu a zpráv o plnění SCLLD zpracovaných manažerem pro SCLLD provádět průběžné kontroly realizace dotovaných projektů ve vazbě na monitorovací indikátory. Vyhodnocování bude probíhat na úrovni MAS Naděje minimálně jednou ročně a výsledky budou zohledněny v dalším postupu realizace SCLLD v rámci vnitřního auditního systému.



Tabulka 8 Indikátory na úrovni cílů SCLLD

| Monitorovací indikátor | Měrná jednotka | Výchozí hodnota (31. 12. 2019) | Cílová hodnota (31. 12. 2027) |
|------------------------------------------------------------------------------------------------|----------------------|-----------------------------------|----------------------------------|
| Strategický cíl č. 1 – Rozvoj a podpora místní ekonomiky | | | |
| Počet podpořených podniků | Podnik | 0 | 6 |
| Počet vytvořených pracovních míst | Pracovní místo | 0 | 3 |
| Počet realizovaných intervencí v rámci Strategického cíle č. 1 | Intervence | 0 | 8 |
| Specifický cíl č. 1.1 – Podpora podnikání | | | |
| Počet subjektů se zjištěnou aktivitou celkem | Subjekt | 5 357 | 5 384 |
| Počet pořízení nové techniky a věcných prostředků podniků | Sety | 0 | 4 |
| Specifický cíl č. 1.2 – Zvýšení lokální zaměstnanosti a vzájemné výpomoci | | | |
| Počet uchazečů o zaměstnání celkem | Uchazeč | 1 400 | 1 350 |
| Podíl nezaměstnaných osob celkem | % | 3,29 | 3,19 |
| Strategický cíl č. 2 – Rozvoj a podpora obcí | | | |
| Počet členů partnerské základny MAS | Člen | 31 | 34 |
| Počet obyvatel území MAS | Obyvatel | 58 902 | 59 150 |
| Počet realizovaných intervencí v rámci Strategického cíle č. 2 | Intervence | 0 | 5 |
| Specifický cíl č. 2.1 – Podpora klíčových kompetencí, inkluzivního a dalšího vzdělávání | | | |
| Počet podpořených vzdělávacích zařízení | Zařízení | 0 | 4 |
| Kapacita podporovaných zařízení péče o děti nebo vzdělávacích zařízení | Osoba | 0 | 15 |
| Specifický cíl č. 2.2 – Prevence sociálního vyloučení a negativních jevů | | | |
| Počet podpořených zázemí pro sociální služby a sociální práci | Zázemí | 0 | 3 |
| Počet podpořených druhů sociálních služeb | Služba | 0 | 4 |
| Specifický cíl č. 2.3 – Prohlubování spolupráce a partnerství | | | |
| Počet zrealizovaných komunitních akcí | Akce | 0 | 10 |
| Počet zapojených subjektů/partnerů do zrealizovaných komunitních akcí | Subjekt/partner akce | 0 | 5 |
| Specifický cíl č. 2.4 – Rozvoj bezpečnosti v obcích a alternativní dopravy | | | |
| Počet realizací vedoucích ke zvýšení bezpečnosti v dopravě | Realizace | 0 | 3 |
| Délka nově vybudovaných cyklostezek a cyklotras | Km | 0 | 4 |



| Specifický cíl č. 2.5 – Zkvalitnění řízení rizik a řešení katastrof | | | |
|-----------------------------------------------------------------------------------------|-----------------|-----------|-----------|
| Počet podpořených JPO | JPO | 0 | 3 |
| Počet pořízení nové techniky a věcných prostředků JPO | Sety | 0 | 3 |
| Specifický cíl č. 2.6 – Podpora a rozvoj občanské vybavenosti | | | |
| Počet podpořených obchodů v obcích | Obchody | 0 | 2 |
| Počet revitalizovaných ploch a prvků sídelní zeleně | Plocha/prvek | 0 | 4 |
| Specifický cíl č. 2.7 – Zachování a péče o kulturní a přírodní dědictví | | | |
| Počet obnovených muzeí, knihoven a kulturních památek | Investiční akce | 0 | 4 |
| Počet obnovených památek místního významu | Investiční akce | 0 | 2 |
| Specifický cíl č. 2.8 – Rozvoj cestovního ruchu | | | |
| Počet nově vybudovaných turistických tras | Trasa | 0 | 2 |
| Počet obnovených lokalit cestovního ruchu | Investiční akce | 0 | 2 |
| Strategický cíl č. 3 – Zachování životního prostředí pro další generace | | | |
| Počet ha zemědělské půdy | Ha | 12 201,30 | 12 201,30 |
| Počet platform se zaměřením na ochranu životního prostředí za účasti MAS Naděje | Platforma | 1 | 2 |
| Počet realizovaných intervencí na úrovni Strategického cíle č. 3 | Intervence | 0 | 5 |
| Specifický cíl č. 3.1 – Posílení biodiverzity | | | |
| Počet obnovených lokalit veřejné zeleně | Investiční akce | 0 | 2 |
| Počet realizovaných intervencí vedoucích k zadržování vody v krajině | Intervence | 0 | 2 |
| Specifický cíl č. 3.2 – Environmentální výchova a osvěta | | | |
| Počet akcí realizovaných za účelem výchovy a osvěty s cílem ochrany životního prostředí | Akce | 0 | 3 |
| Počet návštěvníků akcí realizovaných s cílem výchovy a osvěty k ochraně živ. prostředí | Návštěvník | 0 | 30 |
| Specifický cíl č. 3.3 – Komunitně a udržitelně | | | |
| Počet vytvořených konceptů se zaměřením na komunitní energetiku | Koncept | 0 | 1 |
| Počet vytvořených konceptů se zaměřením na cirkulární ekonomiku | Koncept | 0 | 1 |
| Specifický cíl č. 3.4 – Zvýšení podílu využívání obnovitelných zdrojů | | | |
| Počet nově pořízených užitkových vozidel na alternativní pohon | Vozidlo | 0 | 3 |
| Počet podpořených podniků | Podnik | 0 | 2 |



4.5 Analýza rizik

Jedná se o nepovinnou kapitolu SCLLD, která však byla zpracována a je uveřejněna na webových stránkách MAS Naděje – <http://www.masnadeje.cz/strategie-komunitne-vedeneho-mistniho-rozvoje-2021-2027/koncepcni-cast/>.

5 Seznam příloh

Příloha č. 1 Čestné prohlášení