



MINISTERSTVO  
PRO MÍSTNÍ  
ROZVOJ ČR

OBCEPRO  
PROGRAM ROZVOJE OBCE

# PROGRAM ROZVOJE OBCE BORY



NA OBDOBÍ LET  
**2025 - 2035**

Datum schválení: 27. 11. 2024 Číslo usnesení: 7/26 ZO Text usnesení: Zastupitelstvo obce  
Bory schválilo Program rozvoje obce Bory na období 2025-2035.

# Obsah

---

Obsah	1
Úvod	2
Území	4
Obyvatelstvo	6
Hospodářství	12
Infrastruktura	14
Vybavenost obce	15
Životní prostředí	19
Správa obce	21
Východiska návrhové části,	24
SWOT	25
Návrhová část: cíle, opatření, aktivity	29
Podpora realizace programu	34

# Úvod

---

## K čemu slouží strategický plán obce? Jaká je historie borského plánování?

Strategický plán rozvoje obce Bory (dále jen „Strategický plán“) je nástroj pro řízení rozvoje obce. S ohledem na podmínky dané územním plánem formuluje představy o budoucím rozvoji obce a navrhuje způsoby, jak těchto plánů dosáhnout. Základem strategického plánu je hodnotově orientovaná vize, která určuje dlouhodobé směřování do roku 2035. V této vizi se promítají jak poznatky vedení obce, tak očekávání občanů. Realizace vize bude naplňována za pomoci definovaných prioritních os, které jsou v souladu s cíli udržitelného rozvoje. Proto se některá zásadní témata mohou objevovat v několika oblastech. Žádná oblast nebo téma tak nebude stát při strategickém plánování soliterně.

Rozvoj obce v souladu se strategickým plánem vede k efektivnímu hospodaření a využívání finančních prostředků obce. Dále zvyšuje připravenost obce k podání žádostí o dotační podporu. Úspěšnost strategického plánu je bezprostředně závislá na tom, zda zůstane „živým“ dokumentem.

První rozvojová strategie s názvem Rozvojová strategie Komunitní obce Bory na roky 2005 – 2015 byla zpracována v roce 2005 komunitně týmovým způsobem za účasti občanů a zastupitelů. Tato strategie byla schválena na schůzi zastupitelstva 24. 2. 2006. Aktualizace strategie na přelomu let 2007/2008 vyšla z evaluace prvních dvou let naplňování strategie. V rámci aktualizace v roce 2010 byly evaluovány poslední 3 roky naplňování strategie včetně střednědobého plánu, aktualizována a rozšířena sociodemografická analýza, byl proveden audit zdrojů a zařazen do strategie, standardním postupem aktualizována návrhová část.

V roce 2015 byla zpracována Rozvojová strategie obce Bory na období 2015 – 2025. V rámci participace s občany proběhlo 4. 6. 2015 k rozvojové strategii veřejné fórum a dále dvě dotazníková šetření. Na zpracování dokumentu se podílela Pracovní skupina pro tvorbu strategie, složená ze zástupců obce, školy, aktivních místních občanů a podnikatelů za metodického vedení externího konzultanta.

Od začátku roku 2024 začala obec pracovat na tvorbě nové rozvojové strategie obce na roky 2025-2035. V únoru proběhlo veřejné zasedání za účasti vedení obce, zastupitelů a veřejnosti. Cílem bylo zhodnotit končící strategii a nastavit aktuální vize a příležitosti obce.



Vážení občané,

s velkou radostí vám předkládám novou strategii rozvoje obce Bory na období 2025–2035. Tento dokument vznikl za přispění mnoha z vás a reflektuje naše společné cíle, hodnoty a představy o budoucnosti naší obce. Během jeho tvorby jsme kladli důraz na to, aby se nejen opíral o dlouhodobou vizi udržitelného rozvoje, ale aby zároveň odrážel aktuální potřeby a přání našich obyvatel.

Na tvorbě strategie se pracovalo komunitně, v souladu s principy místní Agendy 21, což znamená, že jsme do její přípravy zapojili veřejnost, abychom zajistili, že hlas každého z nás bude vyslyšen. Na základě společného vyhodnocení dosavadního rozvoje jsme se zaměřili na klíčové oblasti, které nám pomohou nejen posílit naši infrastrukturu a zlepšit kvalitu života, ale také podpořit přírodní a kulturní dědictví, které dělá naši obec jedinečnou.

Věřím, že tato strategie bude základem pro úspěšnou budoucnost Borů, a že společnými silami dokážeme vytvořit obec, kde se bude dobře žít, pracovat i odpočívat.

Děkuji všem, kteří se na přípravě strategie podíleli, a těším se na další spolupráci s vámi při jejím naplňování.

**Lucie Dostálová**, starostka obce Bory



## Vize 2035

Obec Bory je místem, kde příroda a společenství tvoří nedílnou součást života. Srdce naší obce bije v souladu s okolní přírodou, kterou pečlivě chráníme a rozvíjíme pro budoucí generace. Zároveň jsme obcí s bohatým společenským životem, kde si lidé vzájemně pomáhají a společně tvoří soudržné společenství. Jsme obec, která nabízí bezpečné a příjemné prostředí pro všechny generace, podporuje udržitelný rozvoj, aktivní zapojení občanů a hluboký vztah k přírodě. Bory budou i nadále místem, kde se spojuje tradiční venkovský život s moderními prvky, kde jsou respektovány hodnoty, jako je solidarita, spolupráce a odpovědnost vůči životnímu prostředí. Maše obec je připravena a zároveň vytváří předpoklady k tomu, aby mohla včas reagovat na klimatické a společenské změny.

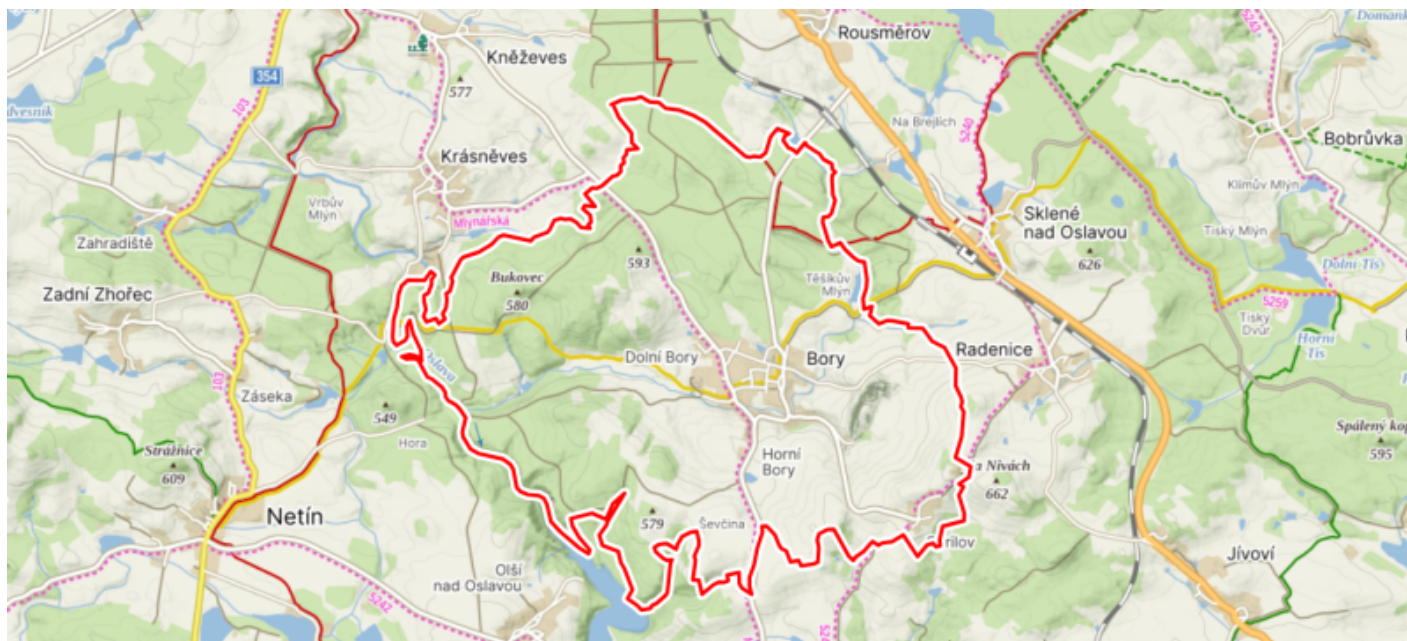


# A. ANALYTICKÁ ČÁST

## A.1 Charakteristika obce

### 1. Území

Obec Bory se nachází v Kraji Vysočina, 19 km jižně od okresního města Žďár nad Sázavou, 9 km severně od města s rozšířenou působností Velké Meziříčí a 60 km západně od Brna. Celková plocha území obce je 1 646,92 ha. Orná půda zaujímá 28,68 % plochy, lesy tvoří 49,18 % plochy.



Zdroj: mapy.cz

Z turistického a geografického hlediska leží obec v Křižanovské vrchovině a patří do širší oblasti Českomoravské Vysočiny ve střední části České republiky. Je situována v Borské pahorkatině Bítešské vrchoviny, která je součástí větší geomorfologické jednotky-Křižanovské vrchoviny. Nejnižší nadmořská výška obce je 505 m.n.m.

Údolím protéká potok Babačka, jenž se vlévá nad nádrží Mostiště do řeky Oslavy. Z kopců u Cyrilova (662 m.n.m.) je daleký výhled. U Borů se zachovaly cenné části přírody. Přírodní památka Mrázkova louka je rašelinnou loukou s rosnatkou okrouhlostou. Přírodní památka Rasuveň chrání zbytek pralesovitého lesa s původní skladbou dřevin. Leží uprostřed lesního komplexu, jenž je nadregionálním biocentrem ÚSES. V Horních Borech jsou vyhlášeny dva památné stromy. Část katastru obce Horní Bory leží na hadcovém podloží. Samotou jsou Ševčina a Těšíkův mlýn.

Okolí obce je světoznámou mineralogickou lokalitou a zdejší minerály jsou bohatě zastoupeny ve sbírkách muzeí. V dole Hatě v Dolních Borech se těžil živec až do r. 1972. Zde se nacházely a stále nachází např. růženín, záhněda, turmalín, safír, andalusit a nově popsany sekaninait. U Cyrilova byl v roce 1953 poprvé popsán cyrilovit. V kamenolomu v Horních Borech, kde se těží rula, byly odkryty veliké pecky serpentinizovaného peridotitu. Počátkem padesátých let minulého století zde byl založen živcový důl Moravských keramických závodů-Rájec nad Svitavou. Z katastru Borů je dnes známo přes 140 minerálů.



## 1.1 Historie obce

Název obce pochází od osady, založené v borovém lese. První zmínka o Horních Borech pochází z roku 1348, název obce ovšem neměl ještě tuto podobu. Obec Bory vznikla v r. 1972 spojením Dolních a Horních Borů, ke kterým patří osada Cyrilov.



Osada Cyrilov

Obce však byly založeny už ve 14. století, jejich základ tvořila návěs s kostelem. V Dolních Borech je to sv. Jiljí a v Horních Borech sv. Martin. Uprostřed návěsi v Cyrilově stojí zvonička.

Nové centrum obce se utvořilo okolo nové výstavby rodinných domů, základní a mateřské školy, prodejny a víceúčelové budovy obecního úřadu.



Kostel sv. Martina v Horních Borech



Kostel sv. Jiljí v Dolních Borech



## 2. Obyvatelstvo

V obci Bory k 31. 12. 2022 žilo 776 obyvatel.



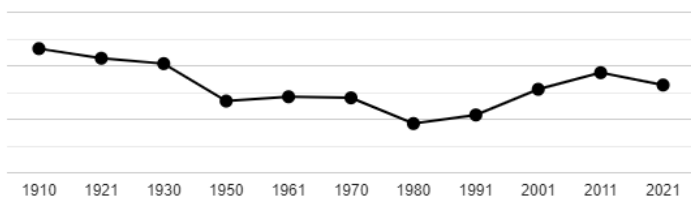
Vítání občánků prosinec 2023

### Věkové poměry v obci Bory v roce 2022

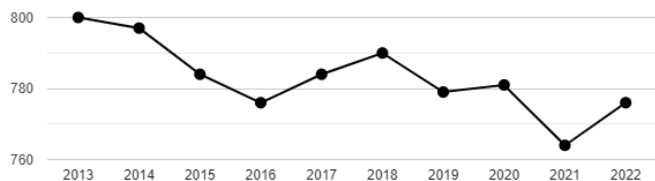
	Počet obyvatel v roce 2022	0-14 let (%)	65 a více let (%)	Index stáří
Bory	776,00	16,49%	17,01%	103,13
<b>ORP VELKÉ MEZIŘÍČÍ</b>	41 307,00	15,57%	16,45%	103,96
<b>Okres Žďár nad Sázavou</b>	125 451,00	16,47%	20,58%	124,94
<b>Vysočina</b>	522 573,00	15,92%	21,16%	132,90
<b>ČR</b>	10 826 475,00	16,17%	20,39%	126,11
<b>Jihlava</b>	50 108,00	16,08%	21,32%	132,55
<b>Třebíč</b>	34 415,00	14,56%	22,07%	151,62
<b>Žďár nad Sázavou</b>	20 338,00	14,08%	23,77%	168,82
<b>Velké Meziříčí</b>	11 325,00	16,28%	19,63%	120,55
<b>Telč</b>	5 140,00	14,84%	24,73%	166,58
<b>Světlá nad Sázavou</b>	6 335,00	12,99%	24,51%	188,70
<b>Náměšť nad Oslavou</b>	4 723,00	14,36%	22,34%	155,60

Zdroj: ČSÚ

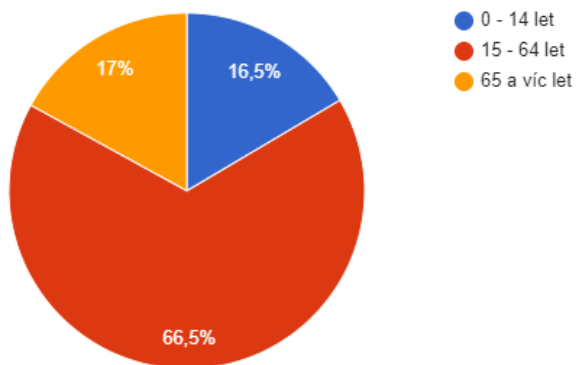
## Dlouhodobý vývoj počtu obyvatel obce Bory od roku 1910 (Zdroj: ČSÚ)



## Vývoj počtu obyvatel obce Bory v letech 2013 - 2022 (Zdroj: ČSÚ)



## Věková struktura obyvatel obce Bory v roce 2022 (Zdroj: ČSÚ)



## Pohyb obyvatel v obci Bory v roce 2022 (Zdroj: ČSÚ)

	Absolutně	Na 1 000 obyv.
<b>Živě narození celkem</b>	9	12‰
<b>Zemřelí celkem</b>	6	12‰
<b>Přirozený přírůstek</b>	3	4‰
<b>Přistěhovalí celkem</b>	29	37‰
<b>Vystěhovalí celkem</b>	20	26‰
<b>Saldo migrace</b>	9	12‰
<b>Meziroční změna počtu obyvatel</b>	12	15‰



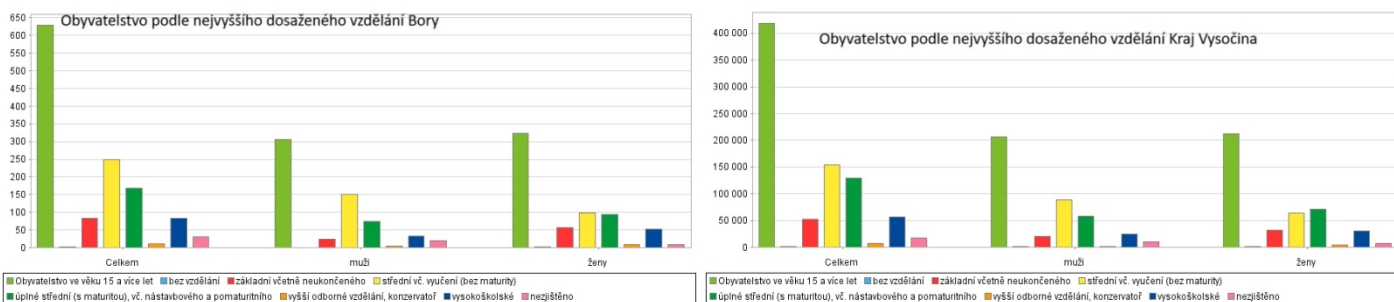
## 2.1 Vzdělanost

V Borech k roku 2021 žilo 83 obyvatel se základním vzděláním, 250 obyvatel se středoškolským vzděláním bez maturity, se středoškolským vzděláním s maturitou 168 obyvatel, s vyšší odbornou školou nebo konzervatoří 12 obyvatel a s vysokoškolským vzděláním 84 obyvatel. Zásadní změny ve vzdělanosti obyvatel v porovnání s rokem 2011 se týkají podílu se základním a vysokoškolským vzděláním. O více jak 50 % klesl podíl obyvatel se základním či neukončeným vzděláním a naopak podíl vysokoškolsky vzdělaných obyvatel vzrostl o 55 %. Vzdělanostní struktura obyvatel v obci Bory v roce 2021 plně odpovídá krajskému průměru.

### Vzdělanostní struktura obyvatel obce Bory v roce 2021



Zdroj: ČSÚ



## Obyvatelstvo podle nejvyššího dosaženého vzdělání

do roku 2001 podle trvalého pobytu, od roku 2011 podle obvyklého pobytu

	1980	1991	2001	2011	2021
Bydlící obyvatelstvo ve věku 15 a více let (včetně nezjištěného věku)	508	543	580	651	629
v tom bez vzdělání	2	1	-	1	2
základní včetně neukončeného	286	233	178	160	83
střední vč. vyučení (bez maturity)	178	214	260	262	250
úplné střední (s maturitou), pomaturitní a nástavbové + vyšší odborné, vč. konzervatoře	36	84	120	165	180
vysokoškolské	6	11	21	47	84
nezjištěné	-	-	1	16	30

### 2.2 Spolky v obci

Spolková činnost v obci je na vysoké úrovni a má dlouholetou tradici. Většina spolků se zapojuje do společensko-kulturního života v obci a reprezentuje obec nejenom na okresní úrovni.

Činnost spolků obec podporuje především finančním příspěvkem na celoroční činnost a dále prostřednictvím dotačního nástroje obce - Fond malých projektů. Další podporou je poskytnutí obecních prostor (kulturní dům, tělocvična, sportovní zázemí) k pořádání kulturně-společenských akcí i tréninkům.

#### Zázemí pro spolkovou, kulturní a sportovní činnost:

- o veřejná dětská hřiště - u sportovního areálu, u mateřské školy, v areálu základní školy
- o workoutové hřiště s venkovními posilovacími stroji
- o fotbalové hřiště (sportovní areál u kabin), sportovní kabiny s hospodou
- o nové sportovní zázemí - dráha pro hasičský sport, společenská místnost, budova nového sportovního zázemí byla slavnostně otevřena v červnu 2023
- o sportovní areál základní školy - hřiště s umělou trávou pro různé sporty, plocha na basketbal, běžecká dráha a doskočiště, stůl pro stolní tenis
- o tělocvična ZŠ
- o kostel sv. Jiljí
- o kulturní dům
- o obecní knihovna
- o zasedací místnost OÚ
- o klubovna v bývalé mateřské školce
- o chata mysliveckého spolku
- o hasička
- o kulturní dům na Cyrilově



## Seznam spolků:

### • Tělovýchovná jednota Družstevník Bory

TJ Bory je nejpočetnějším spolkem v obci, které bylo oficiálně založeno v roce 1978. Kromě fotbalistů do spolku patří i volejbalisté, tým stolních tenistů, tenisté a hokejisté.

## Pravidelně pořádané akce:

- Fotbalisté: Memoriál Stanislava Ochrany (10 ročník 2024), Fotbalový turnaj přípravek
- Stolní tenisté: Silvestrovský turnaj (15. ročník 2023)
- Volejbalisté: Mikulášský turnaj (10. ročník 2023)
- Hokejisté: účast HC Bory v Městské lize Velké Meziříčí

## Sportovní úspěchy:

Fotbalový A tým postoupil v sezoně 2021/2022 do krajského přeboru podruhé a v roli nováčka zvládl hned v další sezoně 2022/23 vybojovat titul v 1.B třídě, což je největší úspěch v klubové historii. V ročníku 2004/05 zvítězil TJ Družstevník Bory v okresním přeboru a poprvé na jednu sezonu postoupil do krajské 1.B třídy, ze které se vrátil zpět do okresu. V sezoně 2022/2023 se také podařilo poprvé v historii postoupit B-týmu do III. třídy.

V dubnu 2022 proběhlo v rámci projektu Náš fotbal televizní utkání na České televizi mezi TJ Družstevníkem Bory a Sokolem Bobrová. Před stovkami fanoušků domácí Bory zápas ovládly 6:0.

Během slavnostního otevření budovy sportovního zázemí starostka obce společně s předsedou TJ Družstevníku Bory převzali z rukou předsedy OFS Žďár nad Sázavou Jaroslava Beneše **cenu Karla Zlonického za přínos pro rozvoj fotbalu.**

Aktuální počet členů: 135 členů (Mládež – 78 členů)

- Předseda: Ladislav Kotačka
- Místopředseda: Jiří Kaštan
- Členové výboru: Zdeněk Hlaváč, Milan Špaček, Martin Pokorný, Vojtěch Chalupa
- Revizní kontrola: Vladimír Hlaváč

## Seznam týmů v sezoně 2023/2024

- Mužstvo: Trenéři
- Muži „A“: Milan Špaček
- Muži „B“: Zdeněk Hlaváč
- Mladší dorost: Martina Kozinová, Jaroslav Kaštan, Lukáš Němec
- Starší žáci: Aleš Krčál, Petr Ďásek
- Mladší žáci: Milan Špaček, Tomáš Slavík
- Starší přípravka: Petr Dostál, Karel Kovář
- Mladší přípravka: Marian Vala, Martin Chalupa

### • Český svaz ochránců přírody Bory

Vykonává v obci a okolí činnost v ochraně přírody a péči o životní prostředí už přes 40 let. Mezi hlavní činnosti patří údržba vysázené zeleně a péče o 3 chráněná území. Podle jejich návrhu byly vyhlášeny Přírodní památky „Rasuveň“ a „Šebeň“ a 3 památné stromy. V roce 2005 vybudovali Naučnou stezku Šebeň. Předsedou je Ing. Lukáš Jurek.

- **Mladí ochránci přírody Bory (Bobeš)**

Mladí ochránci přírody Bobeš v Borech fungují už několik desítek let. Od roku 2024 jako samostatný spolek zaregistrovaný v Praze u MOP. Aktuálně mají Bobši 40 členů, z toho 31 dětí. Jejich činnost je podpořena MŠMT.

- **Sbor dobrovolných hasičů Bory a Sbor dobrovolných hasičů Cyrilov**

SDH Bory měl v roce 2023 54 členů a jeho starostou je Pavel Krejčí. Od roku 2023 opět juniorky a ženy soutěží v požárním útoku v soutěži Žďárská liga. Zásahová jednotka má 15 členů a je zařazena do skupiny JPO V. Velitelem jednotky je Luděk Večeřa, zástupcem velitele je Josef Ochrana. Hasiči využívají prostory zbrojnice, kde mají zázemí, garáže, šatny i klubovnu.

Jednotka zasahuje u různých událostí nejen v katastrálním území obce. Pomáhá u hašení požárů, hledání pohřešovaných osob, při povodních zajišťuje čerpání vody ze zatopených sklepů. Kromě toho se členové zásahové jednotky každoročně účastní okrskových soutěží a námětových cvičení v rámci okrsku Radostín nad Oslavou.

Od roku 1956 má svůj sbor dobrovolných hasičů také osada Cyrilov.

- **Myslivecký spolek Bory**

V roce 2023 měl spolek 21 členů a hospodaří v pronajaté honitbě o výměře 2040 ha se zvěří srnčí, zaječí, bažantí, kachen divokých a v neposlední řadě s hojně se vyskytující černou zvěří.

- **Český svaz včelařů**
- **SRPDŠ**

Vyvíjí činnost na úseku spolupráce rodičů a veřejnosti se školou. Každoročně pořádá v kulturním domě Ples SRPDŠ.

- **Komunitní škola**

Byla založena v roce 2005 a je určena lidem v obci a okolí, nabízí jim vzdělávací kurzy. Komunitní školou je zřízeno Rodinné centrum Mraveniště. Pod vedením Kláry Havlátové pořádá pravidelná setkání maminek s malými dětmi v klubovně Bobšů.

Klub českých turistů, Klub dobré pohody a Český zahrádkářský svaz Bory zanikly během posledních let.



### 3. Hospodářství

#### 3.1 Podnikání a služby v obci

V roce 2022 je v obci 80 podnikatelských subjektů. Místní pracovní příležitosti jsou omezené, obyvatelé nejčastěji za prací dojíždí do Velkého Meziříčí nebo Žďáru nad Sázavou. V obci podniká již stabilní počet drobných živnostníků.

#### Struktura podnikatelských subjektů podle velikosti v obci Bory v roce 2022

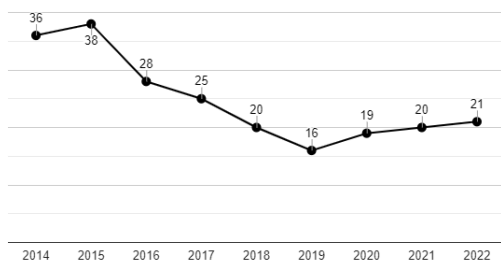
Počet zaměstnanců	Kategorie	Absolutně
1-9	mikropodniky	29
10-49	malé podniky	1
50-249	střední podniky	0
250 a více	velké podniky	0
nezjištěno	-	14

Zdroj: ČSÚ

Mezi největší zaměstnavatele v obci patří Základní škola H. Benešové a MŠ Bory, obec Bory a firma Colas CZ a.s. provozující kamenolom a zemědělské družstvo Zemas AG, a.s.

Počet nezaměstnaných osob je v posledních letech stabilní. Obec Bory spolupracuje také s Úřadem práce a využívá evidované uchazeče o zaměstnání na veřejně prospěšné práce.

#### Vývoj počtu nezaměstnaných osob v letech 2014 až 2022



Zdroj: ČSÚ



### 3.2 Cestovní ruch

Bory jsou zajímavých a oblíbeným výletním místem pro rodiny s menšími dětmi nejčastěji z okolních měst a obcí. Přes obec vedou dvě turistické trasy, cyklotrasa Mlynářská stezka a cyklostezka přes Cyrilov. Pro návštěvníky je rovněž zajímavá naučná stezka Šebeň i místní muzeum. Zároveň Bory patří k předním mineralogickým lokalitám České republiky. Obec také provozuje pro zájemce certifikovanou turistickou ubytovnu v areálu fotbalového hřiště. V roce 2024 jsou v obci dvě pohostinství: hospoda na fotbalovém hřišti a penzion U Milostných, který nabízí ubytování i restauraci.



Nejnavštěvovanějším turistickým cílem je **naučná stezka Poznáváme Bory**, která vznikla v roce 2016. V roce 2024 má již 36 zastavení a je dlouhá více jak 12 kilometrů. Při procházce po stezce se díky naučným panelům seznámíte s nejstaršími dějinami obce, historií školství, farnosti i s místními pověstmi. Několik zastávek je věnováno ekologickým stavbám, protipovodňovému opatření a výsadbě veřejné zeleně. Park mezi geoparčíkem, rybníky a dřevěnou pumpou lze využít ke hrám dětí i šachovým turnajům. Nové místo k odpočinku najdete také Na Brodku. Při putování Bory vás čeká mnoho zajímavých míst, např. geoparčík, Uši lesa, analematické sluneční hodiny či houpačky pro krajinu. V okolí naší osady Cyrilov můžete navštívit 4 zastavení.

Mezi tradičně nejnavštěvovanější akce patří Dožínková pouť, Den Země, fotbalová utkání, stavění i kácení máje, Noc kostelů, oslavy sv. Martina i rozvícení vánočních světýlek.





## 4. Infrastruktura

### 4.1 Technická infrastruktura

Technická infrastruktura obce je na velmi dobré úrovni. Celá obec je napojena na obecní vodovod a kanalizaci s ČOV. Výrazným krokem směrem ke zlepšení životního prostředí je projekt na vybudování domovních čistíren odpadních vod pro osadu Cyrilov, který obec právě zpracovává. Tento krok napomůže nejen ekologickému, ale i ekonomickému řešení nakládání s odpadními vodami v lokalitě, kde není centrální kanalizační systém dostupný.

Celkově se obec aktivně snaží o rozvoj a modernizaci své infrastruktury v souladu s potřebami obyvatel. V letech 2019-2020 proběhlo kompletní zasíťování pozemků v lokalitě Na Sádkách I., což poskytlo nové možnosti pro výstavbu a rozvoj této části obce. Dalším významným krokem bude zasíťování lokality pod obecním úřadem, které obec plánuje zahájit na začátku roku 2025. Tyto projekty přispívají k rozšíření dostupnosti základních infrastrukturálních služeb a podpoře dlouhodobého rozvoje bydlení a podnikání v obci.



### 4.2 Odpadové hospodářství

Jedenáct sběrných hnízd je vybudováno tak, aby byla rozmístěna v docházkové vzdálenosti všem obyvatelům. Třídí se plasty, papír, sklo, hliník, kovo a bioodpad (4 velkoobjemové kontejnery). Svoz bioodpadu na **obecní kompostárnu**, která vznikla v roce 2010, zajišťuje místní firma. Od roku 2019 funguje v obci **Sběrný dvůr**. Zde mohou občané kromě tříděného odpadu uložit také dřevo, stavební materiál, nebezpečné odpady, kovy a objemný odpad. Služba je pro místní občany zdarma a je velmi využívána.



## 5. Vybavenost obce

### 5.1 Vzdělávání



#### Základní škola Hany Benešové a Mateřská škola Bory

**Základní škola Hany Benešové** je úplná základní škola s 1. až 9. ročníkem s kapacitou 225 žáků a spádovostí z obcí Radenice, Vídeň Sklené nad Oslavou a Rousměrov. V roce 2005 byla dokončena rekonstrukce a dostavba ZŠ, následovala výstavba nové školní tělocvičny a v roce 2009 bylo otevřeno nové obecní a školní víceúčelové hřiště.

Mateřská škola s kapacitou 50 dětí a dvěma odděleními dětí je plně naplněna. V roce 2015 byla otevřena nová moderní mateřská škola s hřištěm, jež se začlenila do školního areálu.

Školní jídelna se nachází v budově obecního úřadu asi 200 m od školy. MŠ má svoji výdejnu stravy v budově.

Dětská skupina Šiška funguje v obci od 2. 10. 2023 v zrekonstruovaných prostorách bývalé mateřské školky na adrese Bory 40 a jejím zřizovatelem je obec Bory. Má kapacitu 12 dětí, o které se starají dvě pečující osoby a jedna provozní pracovnice.

Dále v obci funguje Rodinné centrum Mraveniště, které maminky s nejmenšími dětmi navštěvují jednou za 14 dní. Obec nabízí občanům možnost studia Virtuální univerzity třetího věku pod hlavičkou Provozně ekonomické fakulty ČZU v Praze. Přes léto obec organizuje čtyři turnusy přívěsnických táborů pro děti od 3 do 12 let.

#### Obecní knihovna Bory

Obecní knihovna se nachází v prostorách obecního úřadu a je velmi oblíbeným a hojně navštěvovaným místem. Knihovna má ve svém fondu 3248 knih. Pravidelně využívá také výměnné fondy z Knihovny M. J. Sychry. Od roku 2016 funguje pobočka knihovny v osadě Cyrilov.

Knihovna v Borech se zapojuje do řady celostátních akcí pořádaných SKIP ČR, jako je Březen měsíc čtenářů, Noc s Andersenem, Knížka pro prvňáčka, Čtenářské výzvy, tvoření nebo Týden knihoven. Nově také do projektu Bookstart. Pro děti z MŠ a žáky ZŠ připravuje čtenářské dílny i čtenářský klub. V rámci Klubu dobré pohody probíhají besedy a poznávací zájezdy.

Mimo jiné se pyšní oceněním Knihovna roku 2007, získala Diplom za knihovnu v roce 2016, nejlepšími webovými stránkami knihovny kraje v roce 2011 a stala se Knihovnou Vysočiny 2012. V současné době



se o chod starají dvě knihovnice: Markéta Kaštanová s Blankou Křížovou, která za práci s dětmi a mládeží získala krajské ocenění Skutek roku 2022, a byla jmenována knihovnicí Vysočiny 2024. V roce 2024 si naše knihovna připomíná 50 let své činnosti a organizuje při této příležitosti několik doprovodných akcí.

## 5.2 Zdravotnictví, sociální péče, služby



V budově bezbariérového obecního úřadu je **lékařská ordinace**, jejíž prostory na jaře 2021 prošly kompletní rekonstrukcí. Do ordinace dojíždí jednou týdně praktický lékař pro dospělé a jednou týdně dětský lékař. V případě potřeby obyvatelé využívají služeb nemocnice zejména v Novém Městě na Moravě nebo v Jihlavě.

**Sociální služby** jsou v obci zastoupeny prostřednictvím Oblastní Charity, která poskytuje dle potřeby terénní sociální službu. Od ledna 2024 se obec zapojila do pilotního projektu terénní pečovatelské služby v Mikroregionu Velkomeziříčsko-Bítešsko. Službu ocení především senioři, osoby se zdravotním postižením či osoby s chronickým onemocněním. Obce v síti ORP Velké Meziříčí budou službu spolufinancovat, a to na základě vzájemné smlouvy. Pro Bory to znamená roční příspěvek cca 78 tisíc korun a zároveň zajištění dostupnosti péče všem zájemcům o službu.

### Další služby

Senioři využívají možnost odběru obědů ve školní jídelně. Prodejna COOP Jednota prošla v roce 2016 rekonstrukcí a slouží občanům. Pod budovu obecního úřadu byly umístěny v roce 2021 dva výdejní boxy, tzv. Z-BOX společnosti Zásilkovna s.r.o.

Česká pošta v obci provozovala svoji pobočku v budově hasičské zbrojnice. V úterý 2. října 2024 obec začala nově provozovat poštu pod hlavičkou **Pošta Partner** v budově obecního úřadu naproti kanceláři.

V roce 2024 obec pronajímá dva prostory v budově obecního úřadu drobným živnostníkům – kadeřnictví, tetovací studio.



**Pošta Partner Bory**  
Obecní úřad Bory 232  
2. poschodí (naproti kanceláři obecního úřadu)

Vedoucí pobočky  
Marcela Bajerová  
tel.: 771 120 104

#### OTEVÍRACÍ DOBA

Pondělí		13.30 - 16.30
Úterý	10.30 - 13.30	
Středa		13.30 - 16.30
Čtvrtek	10.30 - 13.30	
Pátek	8.00 - 11.00	



## 5.3 Bydlení

V létě 2024 bylo kompletně dokončeno budování nové inženýrské infrastruktury a komunikace lokality Na Sádkách. V nové zástavbě vyrostlo dosud 9 rodinných domů.

Od druhé poloviny roku 2024 obec prodává pozemky k výstavbě rodinných domů v nově vznikající lokalitě pod obecním úřadem. Tuto lokalitu čeká v roce 2025 kompletní vybudování inženýrských sítí. Předpokládaná cena je 1750-2000 Kč/m<sup>2</sup>.

## 5.4 Kultura, kulturní památky

O kulturní a sportovní život v obci se starají jak obec a její příspěvkové organizace, tak z větší části spolky.

Obecní muzeum v Borech se od roku 2016 nachází v prostorách bývalé mateřské školy (Bory 40). Bývá otevřeno příležitostně, při poutích, o Velikonocích a Vánocích. O vše se starají zejména Jana Vaverková a Blanka Křížová. V roce 2023 bylo dovybaveno vitrínami, ve kterých se nachází nová expozice minerálů.

Kulturní dům v Horních Borech stojí stále v původním místě a jeho stav je dlouhodobě nevyhovující. Obec disponuje vypracovanou projektovou dokumentací na kompletní rekonstrukci budovy, která je momentálně závislá na existenci vhodného dotačního titulu.

Obecní kroniku vede Pavel Kříž a je využívána k propagaci a dokumentaci života obce. Pravidelné roční zápisy jsou vedeny od roku 1973.

Ve státním seznamu nemovitých kulturních památek jsou zapsány kostel sv. Martina, kostel sv. Jiljí a ohradní zeď s branou u tohoto kostela. Součástí kostelů jsou ve státním seznamu movitých kulturních památek zapsané hlavní oltář kostela sv. Jiljí a obraz sv. Martina, socha sv. Jana Nepomuckého a dva zvony věže kostela sv. Martina.

## 5.5 Sport a volnočasové aktivity

Největší sportovní členskou základnou má spolek TJ Družstevník Bory. Kromě fotbalistů do spolku patří i volejbalisté, tým stolních tenistů, tenisté a hokejisté. Centrem současného sportovního dění je areál u fotbalového hřiště, který v roce 2023 doplnila budova sportovního zázemí, u které mají část vybavení dobrovolní hasiči. Tým děvčat zde každý pátek trénuje požární útok. V Borech i Cyrilově jsou hasičské zbrojnice, které využívají místní sbory SDH.

V případě příznivých sněhových podmínek jsou v obci upravovány trasy na běžecké lyžování.

Dále Bory vede červená a žlutá turistická značka a cyklotrasa „Mlynářská stezka“ a přes osadu Cyrilov vede cyklotrasa 5240 Tasov-Křižanov-Radenice-Bohdalec. Zajímavostí jsou přírodní památky Mrázkova louka a Rasuvěň.

Zázemí pro kulturní, sportovní a další volnočasové aktivity:

- veřejná dětská hřiště - u sportovního areálu, u mateřské školy, v areálu základní školy
- workoutové hřiště s venkovními posilovacími stroji
- fotbalové hřiště (sportovní areál u kabin)
- nové sportovní zázemí - dráha pro hasičský sport, společenská místnost
- sportovní areál základní školy - hřiště s umělou trávou, plocha na basketbal, běžecká dráha a doskočiště, stůl pro stolní tenis
- tělocvična ZŠ
- geoparčík s možností zahrát si venkovní šachy i Člověče, nezlob se
- kostel sv. Jiljí a sv. Martina
- kulturní dům
- odpočinkové místo Na Brodku - dráha na petaque
- naučná stezka Poznáváme Bory

## 6. Životní prostředí

### 6.1 Popis životního prostředí a krajiny

Obec Bory se nachází v oblasti s velmi příznivým životním prostředím, klidným prostředím a krásnou přírodou. I přes negativní vlivy zemědělské velkovýroby zůstává příroda v mnoha místech zachována v málo poškozeném stavu. V obci se nachází přírodní památka Mrázkova louka, nejstarší chráněné území na Velkomeziříčsku, které bylo vyhlášeno v roce 1948. Další významnou lokalitou je přírodní památka Rasuven, vyhlášená v roce 1989, kde se chrání zbytek původních lesů s bukem pralesovitého typu. O tato chráněná území se pravidelně stará místní organizace Českého svazu ochránců přírody. V okolí obce se nacházejí na rašelinných lukách vzácné druhy rostlin a chráněné druhy obojživelníků. V lokalitě u rybníka Halda se na jaře provádí jejich záchranný transfer, což přispívá k ochraně těchto ohrožených druhů.

Bory jsou rovněž známy jako jedna z nejvýznamnějších lokalit pegmatitů v ČR. Zde byly poprvé na světě popsány a pojmenovány jedinečné minerály, jako například sekaninait či cyrilovit. V katastru obce se nachází také několik památných stromů, které přispívají k biodiverzitě regionu.

Další zajímavostí je Naučná stezka Šebeň, věnovaná lesním mravencům, která nabízí návštěvníkům možnost dozvědět se více o místní fauně a flóře. Obec Bory tak představuje cennou oblast pro ochranu přírody a vzdělávání obyvatel i návštěvníků.

### 6.2 Péče o veřejná prostranství, přírodní prvky a zeleň v obci

V roce 2024 má obecní úřad v Borech 5 zaměstnanců, kteří se vlastními silami starají o obecní zeleň. Ti zabezpečují veškerou péči jak v sídelní krajině, tak ve volné krajině. O vzrostlé a památkově chráněné stromy na našem území se pravidelně stará odborná firma, která zajišťuje jejich ochranu a údržbu. V minulých letech jsme navázali spolupráci s odborníkem na výsadbu a řez stromů, což nám pomáhá efektivně rozvíjet naši zeleň. Obec se také aktivně zapojila do projektu „Sázíme budoucnost pro Bory“, v rámci kterého byla vysazena necelá stovka ovocných stromů původních odrůd podél polních cest v okolí. Kromě toho obec již dříve pro nové občanky společně s jejich rodiči vysázela dvě Aleje života, což přispívá k rozvoji přírodního prostředí a podpoře biodiverzity v naší obci.

### 6.3 Odpadové hospodářství

Obec Bory se aktivně angažuje v oblasti třídění a nakládání s odpady, což významně přispívá k ochraně životního prostředí a udržitelnosti. V obci je rozmístěno 11 moderních sběrných hnízd, která byla vyrobena z vytěženého dřeva z obecních lesů po kůrovcové kalamitě. Laťky jsou tlakově impregnovány, což zajišťuje trojnásobnou životnost těchto zařízení. Sběrná hnízda umožňují obyvatelům třídit plasty, papír, sklo, hliník, kovy a bioodpad. Pro bioodpad jsou k dispozici 4 velkoobjemové kontejnery a obecní kompostárna. Svoz bioodpadu zajišťuje místní firma a výsledný kompost se využívá na veřejných prostranstvích obce, ale také si ho mohou občané zdarma brát pro své potřeby.

V roce 2019 byl v obci vybudován Sběrný dvůr, kde mohou občané kromě tříděného odpadu ukládat také dřevo, stavební materiál, nebezpečné odpady, kovy a objemný odpad. Tato služba je pro místní občany zdarma a její využívání každoročně roste. Obec rovněž zavedla sběr olejů a jedlých tuků do nádob na sběrném dvoře a místa zpětného odběru pro použité elektrozařízení, pneumatiky, zářivky, bílé spotřebiče a baterie. Svoz a další nakládání s odpady zajišťuje pro obec firma AVE CZ. Podpora domácího kompostování je dalším krokem, kterým obec snižuje množství komunálního odpadu. Občané obdrželi zdarma kompostéry, které jim pomáhají efektivně využívat biologický odpad. Pod budovou obecního úřadu se nacházejí 2 speciální kontejnery na sběr použitého textilu od firmy TextilEco, a.s. Kromě toho byly občanům poskytovány zdarma tašky na třídění odpadu. V roce 2023 byla také instalována síť



odpadkových košů na psí exkrementy. Pro kulturně-sportovní akce a soukromé oslavy obec zapůjčuje vratné kelímky, které jsou následně myty ve speciální gastro-myčce, čímž dále podporuje ekologické iniciativy v obci.

## 6.4 Projekt Místní agendy 21

Obec Bory se přihlásila k principům Místní Agendy 21 na jaře 2009 a od té doby se systematicky věnuje podpoře udržitelného rozvoje a aktivnímu zapojování občanů do veřejného dění. Koordinátorkou projektu je Mária Necidová, která dohlíží na realizaci a rozvoj aktivit v rámci MA21. V roce 2012 obec vstoupila do Národní sítě zdravých měst (NSZM). Díky dlouhodobé snaze a spolupráci se v roce 2022 Bory staly jedinou obcí v ČR, která postoupila do druhé nejvyšší kategorie v hodnocení udržitelného rozvoje, a byly vyznamenány jako Šampion zdravých měst, obcí a regionů za rok 2022. V rámci MA21 pořádá veřejná fóra, veřejná projednání investičních akcí a v roce 2023 jsme poprvé vyhlásili participativní rozpočet. Pro komunikaci s občany využíváme i moderní technologie, jako je aplikace Mobilní rozhlas. Obec Bory se tak řadí mezi nejlepší obce v České republice v oblasti udržitelného rozvoje a transparentního řízení.



## 6.5 Naučná stezka Poznáváme Bory

Naučná stezka „Poznáváme Bory“ byla otevřena v roce 2016 a od té doby se stala významnou součástí obce Bory. Stezka se zaměřuje na ekologické stavby obce a zajímavá místa v jejím okolí, přičemž její vznik podpořil Zdravý kraj Vysočina a Kraj Vysočina. V současnosti stezka zahrnuje 36 zastávek a 3 interaktivní prvky, čímž nabízí návštěvníkům bohaté informace a zážitky. Původní délka stezky byla 6 km, ale v průběhu času se rozrostla a nyní je mnohem delší.

Několik zastávek se věnuje ekologickým stavbám, protipovodňovým opatřením, výsadbě veřejné zeleně, těžbě v Hatích a minerálům v Borech. Mezi nejnavštěvovanější místa na stezce patří geoparčík s dřevěnou pumpou a slunečními hodinami, Ucho lesa, pět zastavení na Cyrilově, Těšíkův mlýn, pohádkový kopeček a nejnovější zastavení – odpočinkové místo, které vzniklo na základě veřejného fóra a prvního ročníku participativního rozpočtu. Naučná stezka „Poznáváme Bory“ tak nejen poskytuje vzdělávací informace, ale také vytváří prostor pro odpočinek a relaxaci v přírodě, čímž posiluje komunitní život a vztah obyvatel k jejich okolí. V roce 2024 vyšlo druhé aktualizované vydání průdce naučnou stezkou. Trasa naučné stezky je vyznačena v online mapách mapy.cz.



## 7. Správa obce

### 7.1 Struktura a činnost obce

Obec Bory se skládá z místních částí Dolní Bory a Horní Bory, přičemž k Horním Borům náleží i osada Cyrilov. Tyto části byly sloučeny až v roce 1972, což významně přispělo k jejich současnému rozvoji a fungování jako jednotné obce. Obec se rozkládá na dvou katastrálních územích: Dolní Bory s rozlohou 1 055 ha a Horní Bory s výměrou 591 ha. Celková plocha obce tak činí 1 646 ha.

Rada obce Bory je složena ze starosty, místostarostky a tří radních. Zastupitelstvo obce má 15 členů, což umožňuje efektivní rozhodování a zastupování zájmů občanů. Na obecním úřadě pracují tři administrativní pracovníce a pět technicko-hospodářských pracovníků. V obci aktivně působí také Sbor pro občanské záležitosti (SPOZ), který se podílí na organizaci různých akcí a aktivit pro místní komunitu. Příspěvkovou organizací obce je Základní škola Hana Benešové a Mateřská škola Bory. Obec Bory rovněž provozuje turistickou ubytovnu a spravuje čtyři hektary vlastního lesa.

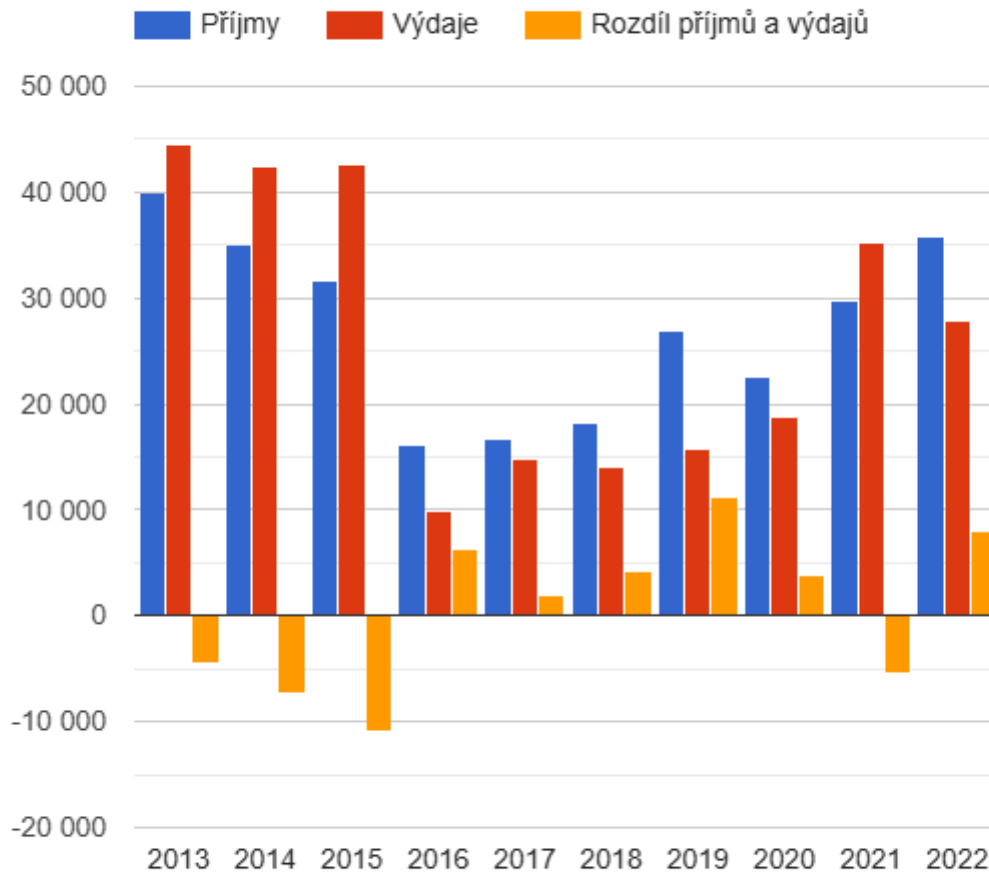
### 7.2 Rozpočet obce

Celkově je každoročně rozpočet obce vyrovnaný a odráží hospodářskou situaci a priority obce. V roce 2024 obec začala hospodařit s 24 miliony korun. Mezi největší investiční akce roku patřila výstavba komunikace a chodníku Na Sádkách, pokračování v revitalizaci hřbitova v Horních Borech. Obec také počítá s dokončením projektové dokumentace pro školní park a novou školní jídelnu.

#### Vývoj rozpočtového hospodaření obce Bory v letech 2013 - 2022 (v tis. Kč). Zdroj: ČSÚ

	2013	2014	2015	2016	2017	2018	2019	2020	2021	2022
<b>Daňové příjmy</b>	9 042	9 621	10 219	11 127	12 081	13 701	14 851	14 336	15 503	17 657
<b>Nedaňové příjmy</b>	2 654	2 874	3 250	2 340	2 734	2 157	3 629	3 125	2 835	3 138
<b>Kapitálové příjmy</b>	216	69	67	1 822	17	384	4 146	1 925	827	59
<b>Neinvestiční přijaté dotace</b>	1 032	885	1 420	803	1 280	1 364	2 054	1 908	2 216	736
<b>Investiční přijaté dotace</b>	27 065	21 560	16 755	107	519	577	2 308	1 302	8 351	14 283
<b>Příjmy</b>	40 008	35 009	31 710	16 198	16 631	18 183	26 987	22 596	29 733	35 873
<b>Běžné výdaje</b>	8 656	8 174	9 656	8 567	9 422	9 767	12 110	10 816	13 824	13 779
<b>Kapitálové výdaje</b>	35 835	34 194	33 038	1 364	5 354	4 265	3 675	8 030	21 436	14 017
<b>Výdaje celkem</b>	44 491	42 368	42 694	9 932	14 776	14 031	15 785	18 846	35 260	27 796
<b>Saldo příjmů a výdajů</b>	-4 483	-7 358	-10 983	6 267	1 855	4 152	11 202	3 750	-5 527	8 077
<b>Podíl kapitálových výdajů</b>	80,54%	80,71%	77,38%	13,74%	36,24%	30,39%	23,28%	42,61%	60,79%	50,43%
<b>Podíl běžných výdajů na celkových příjmech</b>	21,64%	23,35%	30,45%	52,89%	56,65%	53,71%	44,87%	47,87%	46,50%	38,41%

## Vývoj rozpočtového hospodaření v obci Bory v letech 2013 - 2022 (v tis. Kč). Zdroj: ČSÚ



### Nejvýznamnější hmotný majetek obce:

- budova Základní školy Hany Benešové a Mateřské školy Bory
- víceúčelová budova obecního úřadu
- budova sportovního zázemí
- bytový dům č. 162
- budova kulturního domu Bory
- budova hasičské zbrojnice Bory
- budova kulturního domu a hasičské zbrojnice Cyrilov
- kostel sv. Jiljí
- hřbitovy Dolní a Horní Bory
- budova bývalé mateřské školy (dětská skupina, muzeum, klubovna) Bory 40

### 7.3 Informovanost, propagace, rozvoj obce a spolupráce

Obec Bory klade velký důraz na efektivní komunikaci s obyvateli, což je zásadní pro aktivní zapojení komunity a transparentnost ve správě obce. Primárními způsoby komunikace jsou:

- **Webové stránky obce:** Tyto stránky slouží jako hlavní informační zdroj pro občany, kde jsou dostupné důležité informace o obci, událostech a službách.



- **Facebook obce:** Sociální média umožňují rychlé a interaktivní sdílení novinek, akcí a důležitých oznámení, čímž zajišťují okamžitou komunikaci s obyvateli.
- **Aplikace Munipolis:** Tato aplikace umožňuje občanům mít přístup k důležitým informacím a službám obce přímo ve svých mobilech, což usnadňuje komunikaci a zpětnou vazbu.
- **Veřejný rozhlas:** Tradiční forma komunikace, která je stále efektivní pro oznamování důležitých informací a událostí přímo v komunitě.
- **Plakátovací plochy:** Tyto plochy jsou umístěny na strategických místech v obci a slouží k informování obyvatel o aktuálních akcích a novinkách.

Od roku 2007 vydává obec **Borský zpravodaj**, který vychází šestkrát ročně v tištěné i v elektronické verzi. Tento zpravodaj je zdarma dodáván do každé domácnosti a obsahuje informace o dění v obci, zprávy ze zastupitelstva a pozvánky na kulturní akce.

Obec Bory také aktivně podporuje propagaci regionu prostřednictvím vlastních propagačních předmětů, jako jsou pohledy, kalendáře, brožury a klobouky.

Od roku 2009 se obec Bory zapojila do **místní Agendy 21 (MA21)**, což demonstruje její závazek k udržitelnému rozvoji a zlepšování kvality života. Od roku 2012 je obec řádným členem Národní sítě zdravých měst a obcí České republiky.

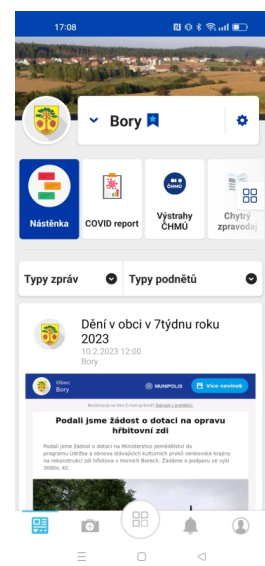
Bory se také aktivně podílejí na regionální spolupráci, a to jako členové dobrovolného svazku obcí Mikroregion Velkomeziříčsko - Bítešsko a místní akční skupiny MAS Most Vysočiny o.p.s.

## Vesnice roku

Po šestileté pauze se obec v roce 2024 zúčastnila soutěže Vesnice roku, kterou každoročně vyhlašuje Spolek pro obnovu venkova ČR společně s Ministerstvem pro místní rozvoj ČR a Svazem měst a obcí ČR.

Krajské kolo 24. 5. 2024: Oranžová stuha, dotace od Ministerstva zemědělství 800 000 korun

Celostátní kolo 11. 9. 2024: 3. místo, dotace od Ministerstva zemědělství 200 000 korun



## A.2 Východiska pro návrhovou část

Strategie obce byla vytvářena v souladu s principy místní Agendy 21 (MA21), která klade důraz na udržitelný rozvoj, transparentnost a aktivní zapojení veřejnosti. Celý proces byl veden komunitním způsobem, což znamená, že občané obce měli příležitost přímo se zapojit do diskusí a ovlivnit směr budoucího rozvoje obce. K návrhové části a stanoveným cílům proběhlo veřejné zasedání, které poskytlo prostor pro dialog mezi představiteli obce a veřejností. Během tohoto setkání proběhlo také společné vyhodnocení cílů strategie pro minulé období, kde byly identifikovány úspěchy i oblasti k dalšímu zlepšení.

Na základě tohoto vyhodnocení byly stanoveny nové cíle, které reflektují aktuální potřeby obce a zároveň zohledňují přání a názory obyvatel. Tyto cíle jsou formulovány tak, aby byly v souladu s dalšími klíčovými rozvojovými dokumenty obce, jako je územní plán, který určuje rámce pro fyzický rozvoj obce, a studie odtokových poměrů, která pomáhá řešit environmentální aspekty a zajišťovat prevenci před povodněmi a jinými přírodními riziky. Tento komplexní přístup zajišťuje, že budoucí rozvoj bude nejen udržitelný, ale i efektivní a odpovídající skutečným potřebám obce.

### Pocitová mapa

Tvorba pocitové mapy byla součástí veřejného projednání k tvorbě strategického dokummentu v únoru 2024.



## SWOT analýza

### Silné stránky

- Klidný život v obci
- Nárůst počtu obyvatel a rodin s malými dětmi
- Velmi dobrá a bohatá spolková činnost
- Aktivní podpora spolků ze strany obce
- Široká nabídka volnočasových aktivit
- Aktivní zapojování obyvatel do komunitního plánování
- Rozvoj prarodinných aktivit - činnost dětské skupiny a mateřského centra
- Fungující turistická ubytovna
- Fungující obchod smíšeného zboží
- Příznivá poloha pro turisty (cyklotrasy)
- Spolupráce obce a malých podnikatelů
- Vysoká úspěšnost žádostí o krajské dotace
- Možnost ubytování a stravování v penzionu
- Rozšiřování naučné stezky Poznáváme Bory
- Pestrá nabídka míst k trávení volného času
- Vybudování infrastruktury v obce (kanalizace, vodovod, plynofikace, ČOV)
- Vybudování místních komunikací s ohledem na hospodaření s dešťovou vodou
- Vznik nových lokalit pro rodinné bydlení Sádky
- Zasiťování pozemků pod obecním úřadem a prodej nových parcel k rodinnému bydlení
- Dostupná a stále se rozšiřující síť sběrných hnízd v obci
- Instalace radaru v obci
- Bezbariérovost budovy obecního úřadu
- Široká nabídka míst ke sportovnímu vyžití
- Pestrá činnost aktivit obecní knihovny
- Činnost obecního muzea
- Instalace Z-Boxu
- Transformace pošty na Poštu Partner a její přestěhování do budovy obecního úřadu
- Možnost pronájmu prostor v budově obecního úřadu (kadeřnictví, tetovací salon)
- Vybudování nové budovy sportovního zázemí a možnost jejího pronájmu
- Zázemí ZŠ a MŠ (dětská hřiště, hřiště s umělým povrchem)
- Rekonstrukce lékařské ordinace
- Finanční podpora projektu terénní sociální služby a její dostupnosti v obci
- Revitalizace hřbitova v Horních Borech, navýšení kapacity
- Pestrá nabídka kulturních akcí
- Upravenost a čistota obce
- Fungování obecní kompostárny a sběrného dvora
- Dostupnost velkoobjemových kontejnerů
- Blízkost a dostupnost přírody
- Obnova lesů po kůrovcové kalamitě
- Blízkost naučných stezek
- Dostatek vodních zdrojů v okolí
- Existence unikátních přírodních lokalit (Mrázkova louka, Šebeň, Rasuveň)
- Významné mineralogické naleziště
- Výborná péče o chráněná území
- Dobře fungující kroužek Mladých ochránců přírody
- Výstavba suchého poldru
- Organizace osvětových akcí (Den Země, Čistá Vysočina, atd.)



- Distribuce kompostérů všem občanům
- Podpora výsadby nových stromů původních odrůd (Alej života, Sázíme budoucnost pro Bory)
- Realizace Místní agendy 21
- Aktivní členství obce v mikroregionu
- Organizace veřejných projednání s obyvateli obce
- Dobrá informovanost občanů o dění v obci
- Transparentní hospodaření obce
- Stabilní a fungující zastupitelstvo obce
- Dlouhodobé snižování zadluženosti obce
- Dostupnost velkoobjemových kontejnerů na Cyrilově
- Dostupnost kontejneru na sběr oděvů
- Vybudování protipovodňové ochrany (poldru)
- Fungující technická údržba obce
- Opravy a údržba polních cest
- Implementace šetrnějšího hospodaření na polích Zemas a.s.
- Stále rostoucí počet drobných mladých zemědělců v obci
- Vznik Biocentra Bory
- Aktivní spolek Sdružení pro Cyrilov

## Slabé stránky

- Menší nabídka pracovních příležitostí v obci
- Značení cyklotras a naučné stezky
- Rušení spojů autobusové dopravy
- Stav komunikace mezi Bory a Radenicemi
- Chybějící dopravní bezpečnostní prvky (zrcadla)
- Chybějící kanalizace a vodovod na Cyrilově
- Nedostatečné prostory školní jídelny a její napojení na ZŠ
- Stav školní zahrady
- Nevyhovující zázemí hasičské zbrojnice
- Nevyhovující sociální zázemí fotbalových kabin
- Narušování čistoty přírody od neznámých osob
- Nevhodnost rybníku Horník ke koupání
- Vysoká úroveň hlukové zátěže a špatná kvalita ovzduší způsobená těžbou v lomu
- Používání starých kotlů, které nesplňují nové ekologické předpisy
- Malá obydlenost některých nemovitostí v obci

## Příležitosti

- Získávání finančních zdrojů z veřejných zdrojů
- Zvýšení spolupráce se subjekty v regionu
- Zvýšení regionální propagace obce a spolupráce s Mas Most Vysočina
- Využití potenciálu přírodního a kulturního dědictví
- Modernizace webových stránek obce (lepší přehlednost)
- Pokračování v obnovování původního rázu krajiny (remízky, meze, členění krajiny)
- Realizace pozemkových úprav
- Zlepšení digitalizace a zefektivnění legislativy
- Tvorba Místní energetické koncepce obce Bory
- Spolupráce se zemědělským družstvem  
Šetrný způsob hospodaření na polích, který má vliv na absorpční schopnost půdy.
- Zaměření se na energetickou soběstačnost obce (např. výstavbu sloupů s větrníky v

## okolí obce)

Vybudovat vlastní zdroje elektrické energie dle zpracované studie.

- **Sjednocení úpravy návsi v Dolních Borech**
- **Vydláždění parkoviště kostkami v Dolních Borech**
- **Vybudování poldru pod kamenolomem**
- **Obnovení původního rázu krajiny (revitalizace Babačky, redukce náletových dřevin a křovin, ponechání kvalitních stromů jako stromořadí)**
- **Odstranění nevyužívaných budov v areálu firmy Zemas a využití pozemků pro rozvoj obce**
- **Obnovení rybníku v Cyrilově pod hasičkou**
- **Odstranění černých skládek v Cyrilově a naproti myslivecké chatě**
- **Pokračovat v budování opatření proti erozi půdy a zadržení dešťových srážek v půdě dle studie odtokových poměrů**
- **Odbahnit rybník Obecník a vrátit bahna na zemědělské pozemky odkud byla ornice splavena**
- **Doplnit výsadbu v parku v Horních Borech po zbourané hasičce**
- **Rozšířit komunikaci od obecního úřadu k parku v Dolních Borech (uličku) a vybudovat zde chodník**
- **Využití volných prostor budovy obecního úřadu v případě odstěhování jídelny a knihovny**
- **Revitalizace potoka Babačka**
- **Revitalizace potoka Babačka**
- **Výsadba smíšených lesních porostů na kalamitních holinách v řádné lhůtě (zejména na prudkých svazích k vodárenské nádrži)**
- **Úspěšně pokračovat v reprezentaci obci v soutěži Vesnice roku**

## Hrozby

- **Stárnutí populace**
- **Menší nabídka pracovních příležitostí v obci**
- **Znečišťování ovzduší**

Topení starými kotli a nekvalitním či nevhodným palivem.
- **Nebezpečí přírodních katastrof vlivem klimatických změn**
- **Nedostatek finančních zdrojů na realizaci velkých investičních a rozvojových akcí**
- **Činnost firmy COLAS CZ, a.s. v obci**

Poškozování infrastruktury: Neustálý provoz nákladních vozidel, spojený s činností firmy Colas, vede k výraznému poškozování místních vozovek. Znehodnocování soukromého majetku: Vlivem odstřelů v lomě a těžby surovin dochází k praskání zdí a jiným poškozením soukromých nemovitostí. Negativní dopad na kvalitu života: Zvýšený hluk a prach z činnosti lomu a provozu těžkých vozidel zhoršuje kvalitu života obyvatel v okolí. Environmentální zátěž: Činnost firmy má negativní vliv na místní ekosystémy, což zahrnuje zhoršení kvality ovzduší a potenciální poškození přírodních zdrojů.
- **Nedostatek nemovitostí pro vznik nových provozoven**
- **Malá kapacita mateřské školy**
- **Nedostatek budov, které mohou být využity (rekonstruovány) pro sociální bydlení**

Nedostatečný počet bytů v majetku obce.
- **Nedostatečné zázemí obecní knihovny**
- **Chybějící zdravotní specialisté v obci i blízkém okolí (zubaři, gynekologové, psychiatři...)**
- **Nevyhovující stav kulturního domu**
- **Zaplavení části obce Na Benátkách v době přívalových dešťů**
- **Nezvyšující se počet obyvatel**

- **Nedostatek obecní pitné vody - doplnění kapacity zdrojů pitné novými vrty**
- **Znečištění obecní pitné vody hnojivy a postřiky**
- **Eroze břehů Babačky a snížení průtoků vody v upraveném korytu způsobené zarůstáním stromy a keři z náletu**



## B. NÁVRHOVÁ ČÁST

### B.1 Strategická vize

Obec Bory je místem, kde příroda a společenství tvoří nedílnou součást života. Chráníme a rozvíjíme přírodní bohatství pro budoucí generace a vytváříme bezpečné, příjemné prostředí pro všechny generace. Společně budujeme soudržné společenství, podporujeme udržitelný rozvoj, aktivní zapojení občanů a hluboký vztah k přírodě. Respektujeme tradiční venkovské hodnoty, jako je solidarita, spolupráce a odpovědnost vůči životnímu prostředí, a zároveň přijímáme moderní prvky pro lepší budoucnost.

### B.2 Cíle, opatření a aktivity



Vysoká důležitost



Střední důležitost



Nízká důležitost

#### Cíl 1.: „Kvalitní technická a dopravní infrastruktura“

<b>Opatření 1.1.: „Vybudování a údržba technické infrastruktury“</b>	<b>Od - do</b>	<b>Odpovědnost</b>	<b>Náklady (tis. Kč)</b>	<b>Zdroj financování</b>
„Napojit všechny nemovitosti v obci na splaškovou kanalizaci“	-			
„Vybudovat ČOV, kanalizaci a vodovod v osadě Cyrilov“	-			
„Doplnit kapacity zdrojů pitné novými vrty“	-			
„Vybudovat vlastní zdroje elektrické energie“	-			

<b>Opatření 1.2.: „Údržba a rekonstrukce dopravní infrastruktury“</b>	<b>Od - do</b>	<b>Odpovědnost</b>	<b>Náklady (tis. Kč)</b>	<b>Zdroj financování</b>
„Vybudovat chodník na Hraničkách“	-			
„Obnovit jednání o revitalizaci návsi v Horních Borech“	-			
„Vybudovat obchvat lomu“	-			
„Opravit místní komunikaci mezi Bory a Radenicemi“	-			
„Zlepšit stav polních cest a pravidelně je udržovat“	-			
„Doplnit bezpečnostní prvky v obci a na Cyrilově (zrcadla, dopravní značení)“	-			
„Nainstalovat funkční měřič rychlosti u vjezdů do obce“	-			
„Zvětšit kapacitu parkoviště u hřbitova Horní Bory“	-			
„Opravit silnici u fotbalového hřiště a rozšířit parkoviště“	-			
„Opravit komunikaci na vjezdu do Cyrilova“	-			
„Vybudovat parkoviště u DS Šiška a muzea“	-			
„Propojit osvětlenou silnicí KÚ 420/20, 385/2 s komunikací směr Kněževs (Kovář, Štěpánek, Pokorný)“	-			
„Dobudovat chodníky kolem všech komunikací v obci ke zvýšení bezpečnosti občanů“	-			
„Rozšířit komunikaci od obecního úřadu k parku v Dolních Borech (uličku) a vybudovat zde chodník“	-			

#### Cíl 2.: „Kvalitní zázemí pro společenské, sportovní a volnočasové aktivity v obci“

<b>Opatření 2.1.: „Vytváření podmínek pro rozvoj kultury a sportu“</b>	<b>Od - do</b>	<b>Odpovědnost</b>	<b>Náklady (tis. Kč)</b>	<b>Zdroj financování</b>
„Revitalizovat prostranství před školou, dokončit projekt Školního parku“	-			
„Vybudovat cyklostezku Bory - Vídeň“	-			
„Horník - oplotit během kult. akcí, zvýšit bezpečnost sport. zázemí, zlepšit podmínky na koupání“	-			
„Rozšířit zázemí obecní knihovny“	-			
„Vybudovat dětské hřiště na Cyrilově“	-			
„Vybudovat osvětlení fotbalového hřiště“	-			
„Udržovat běžkařské stopy přes zimu“	-			
„Provozovat přes zimu kluziště (ledovou plochu)“	-			
„Postavit pumptrackovou dráhu“	-			
„Obnovit divadelní spolek“	-			
„Organizovat besedy, přednášky se zajímavými lidmi“	-			
„Přemístit workoutové hřiště do klidnějšího místa“	-			
„Vybudovat zázemí pro fotbalové náčiní, techniku“	-			

### **Cíl 3.: „Řádný technický stav obecních budov a památek“**

<b>Opatření 3.1.: „Péče o budovy v majetku obce a památky“</b>	<b>Od - do</b>	<b>Odpovědnost</b>	<b>Náklady (tis. Kč)</b>	<b>Zdroj financování</b>
„Zrekonstruovat turistickou ubytovnu“	-			
„Pracovat na energetické soběstačnosti obecních budov“	-			
„Opravit zázemí hasičky - soc. zařízení, vrata, plynové topení“	-			
„Zrekonstruovat kulturní dům“	-			

### **Cíl 4.: „Kvalitní systém vzdělávání, který pokrývá potřeby všech a je využíván i zájemci z okolí“**

<b>Opatření 4.1.: „Udržet kvalitní úroveň školství“</b>	<b>Od - do</b>	<b>Odpovědnost</b>	<b>Náklady (tis. Kč)</b>	<b>Zdroj financování</b>
„Vybudovat nové zázemí pro dětskou skupinu“	-			
„Vybudovat novou školní jídelnu propojenou s budovou základní a mateřské školy“	-			
„Revitalizovat školní přírodní zahradu“	-			
„Zlepšit spolupráci obce a školy (obnovit besídky, účast na obecních akcích)“	-			
„Podpořit fungování Komunitní školy (obnovit kurzy pro seniory)“	-			
„Zapojit děti do plánování rozvojových aktivit obce“	-			
„Zajistit lepší autobusovou obslužnost školy - zajištění všech autobusů ke škole“	-			

### **Cíl 5.: „V obci funguje bohatý spolkový život, občané ctí tradice a zakládají nové“**

<b>Opatření 5.1.: „Všestranná podpora spolkové činnosti“</b>	<b>Od - do</b>	<b>Odpovědnost</b>	<b>Náklady (tis. Kč)</b>	<b>Zdroj financování</b>
„Dotačně podporovat spolkovou činnost a pořádání akcí“	-			
„Propagovat společenské a sportovní aktivity v obci“	-			

„Vybudovat klubovnu (zázemí) v přírodě pro MOP Bobeš“

-

## Cíl 6.: „Obec rozšiřuje spektrum možností pro naplnění důstojného života občanů“

Opatření 6.1.: „Zajištění kvalitní sociální infrastruktury“	Od - do	Odpovědnost	Náklady (tis. Kč)	Zdroj financování
„Vybudovat stacionář pro seniory“	-			
„Modernizovat čekárnu u ordinace“	-			
„Zajistit zubaře a nástupce doktora Klimeckého“	-			
„Vybudovat sociální/startovací byty“	-			
„Zajistit roznos obědů pro seniory/nemocné“	-			
„Rozšířit aktivity pro důchodce (např. senior klub), propojit důchodce se dětmi“	-			
„Podporovat terénní sociální a zdravotní služby (spolufinancování)“	-			

## Cíl 7.: „Aktivní spolupráce a rozvoj partnerství“

Opatření 7.1.: „Aktivní spolupráce a rozvoj partnerství“	Od - do	Odpovědnost	Náklady (tis. Kč)	Zdroj financování
„Najít zahraniční partnerskou obec“	-			
„Vyjednat finanční kompenzace za těžbu v lomu“	-			
„Aktivně se zapojovat do činnosti a dotačních výzev MAS a dalších organizací“	-			
„Pokračovat v úspěšné realizaci MA21“	-			

## Cíl 8.: „V obci jsou pracovní příležitosti, fungují služby a obec vytváří prostředí přející podnikání“

Opatření 8.1.: „Zlepšit podmínky pro podnikání a rozvoj služeb v obci“	Od - do	Odpovědnost	Náklady (tis. Kč)	Zdroj financování
„Zahájit jednání o navýšení autobusových spojů (Brno, HK, Třebíč)“	-			
„Propagovat místní výrobce a jejich produkty“	-			
„Vytvářet pracovní místa“	-			
„Využívat obecní prostory k pronájmu (např. kadeřnictví, kanceláře firem apod.)“	-			

## Cíl 9.: „Bory jsou známé rekreačními a turistickými možnostmi“

Opatření 9.1.: „Zvýšení cestovního ruchu a propagace obce“	Od - do	Odpovědnost	Náklady (tis. Kč)	Zdroj financování
„Propagovat obec a turisticky zajímavé lokality (např. kampaně, propagační materiály)“	-			
„Rozšiřovat a udržovat naučnou stezku Poznáváme Bory“	-			
„Vybudovat samoobslužný bar na trase naučné stezky“	-			
„Zajistit systém na prodej online vstupenek vč. online kalendáře akcí“	-			

## Cíl 10.: „Lidé rádi využívají pěkná a udržovaná veřejná prostranství“



<b>Opatření 10.1.: „Kvalitní péče o veřejná prostranství v obci“</b>	<b>Od - do</b>	<b>Odpovědnost</b>	<b>Náklady (tis. Kč)</b>	<b>Zdroj financování</b>
„Rozšířit zeleň v obou parcích (např. doplnit výsadbu v místě bývalé hasičky)“	-			
„Pokračovat v komunitním sázení stromů“	-			
„Doplňovat a obnovovat venkovní mobiliář (lavičky, koše, květináče, ...)“	-			

## **Cíl 11.: „Harmonická krajina a pestrá příroda“**

<b>Opatření 11.1.: „Systematická péče o krajinu“</b>	<b>Od - do</b>	<b>Odpovědnost</b>	<b>Náklady (tis. Kč)</b>	<b>Zdroj financování</b>
„Pečovat o významné přírodní lokality v území“	-			
„Spolupracovat se zemědělskými subjekty na principech šetrného zemědělství“	-			
„Realizovat pozemkové úpravy“	-			
„Dokončit terénní úpravy u rybníka Pešák, doplnit lavičky a infopanel“	-			
„Revitalizovat rybníčky u čističky“	-			
„Zachovat meze k Těšíkovu mlýnu“	-			
„Pravidelně udržovat a odbahňovat rybníky“	-			
„Zapojit občany do péče o krajinu (sečení Mrázkovy louky)“	-			

<b>Opatření 11.2.: „Zlepšení kvality ovzduší a realizace protipovodňových opatření“</b>	<b>Od - do</b>	<b>Odpovědnost</b>	<b>Náklady (tis. Kč)</b>	<b>Zdroj financování</b>
„Přijmout opatření snižující prašnost v okolí lomu“	-			
„Snižovat znečišťování ovzduší - podpora výměny kotlů, edukace“	-			
„Vyčistit a udržovat struhy na Radenice“	-			
„Vyčistit či revitalizovat potok Babačka“	-			
„Realizovat protipovodňová opatření (výstavba poldru) v souladu se Studíí odtokových poměrů“	-			
„Obnovit rybník v Cyrilově pod hasičkou“	-			
„Odbahnit rybník Obecník“	-			

## **Cíl 12.: „Kvalitní a efektivní odpadové hospodářství“**

<b>Opatření 12.1.: „Systematická podpora správného nakládání s odpady“</b>	<b>Od - do</b>	<b>Odpovědnost</b>	<b>Náklady (tis. Kč)</b>	<b>Zdroj financování</b>
„Rozšiřovat a udržovat sběrná hnízda (vybudovat nové hnízdo Na Sádkách)“	-			
„Zvýšit podíl tříděného odpadu a pokračovat v osvětě“	-			

## Zásobník aktivit

„Připomenutí rodáka Josefa Těšíka“	-	0
Umístit pamětní desku na rodný dům katolického kněze Těšíka v Horních Borech č. p. 137.		
„Vyčistit slepé koryto Babačky“	-	0
Odstranit stromy a keře vyrostlé z náletu, které způsobují ucpávání toku.		
„Omezit postřiky a hnojení polí“	-	0
Omezit postřiky a hnojení při zemědělském hospodaření na polích pod Bukovcem a nad rybníky v biocentru.		
„Obnovit průjezd cesty v místní části Na Manových“	-	0
Opravit poškozený můstek přes potok Babačka.		
„Udržovat lesní cesty“	-	0
„Renovovat kříž v parku u kostela v Horních Borech“	-	0

### **B.3 Podpora realizace programu**

Za realizaci programu bude zodpovědné především zastupitelstvo obce a starostka obce, která bude dohlížet na plnění stanovených cílů a opatření ve spolupráci s pracovními skupinami a externími odborníky.

Plnění cílů a opatření se bude pravidelně sledovat během jednání na veřejných zasedáních zastupitelstva. Hodnocení naplňování programu bude probíhat každoročně, přičemž jednou za pět proběhne komplexní revize všech aktivit.

Aktualizace programu se plánuje na základě zjištění při hodnocení a dle aktuálních potřeb obce. V případě jakýchkoli změn bude aktualizované vydání dokumentu vždy odsouhlaseno zastupitelstvem a zveřejněno na webových stránkách obce.