

# PROGRAM ROZVOJE MĚSTA ROKYCAN



OBČANÉ MĚSTU, MĚSTO OBČANŮM

Rokycany 2004

**Zadavatel:**

Město Rokycany

**Řešitelé:**

Doc. Ing. Vlastimil Skočil, CSc.

Prof. Ing. Josef Basl, CSc.

PaedDr. Vladislav Krumer

Ing. Jiří Tupa

Bc. Josef Basl

**Spoluřešitelé jmenovaní městem Rokycany:**

Ing. Jan Baloun

Václav Beneda

Ing. Miroslav Cingroš

Ing. Oldřich Dienstbier

Karel Halíř

Marie Hlávková

Oldřich Kožíšek

RNDr. Martin Lang

Ing. Jaroslav Mráz

Ing. Zdeněk Plzák

starosta

exstarosta města Rokycan

vedoucí odboru rozvoje MěÚ Rokycany

vedoucí stavebního odboru MěÚ Rokycany

zastupitel

1. místostarostka

zastupitel, exstarosta města Rokycan

Muzeum Dr.B.Horáka v Rokycanech

2. místostarosta

vedoucí živnostenského odboru MěÚ Rokycany

## **SEZNAM POUŽITÝCH ZKRATEK**

BSC	Hodnocení vyváženosti výsledků (Balanced Scorecard)
CRT	Strom současné reality (Current Reality Tree)
ČSÚ	Český statistický úřad
ERDF	Evropský fond regionálního rozvoje
ESF	Evropský sociální fond
EU	Evropská unie
FÚ	Finanční úřad
HDP	Hrubý domácí produkt
MěÚ	Městský úřad
MMR	Ministerstvo pro místní rozvoj
MŽP	Ministerstvo životního prostředí
NRP	Národní rozvojový plán
PRoRok	Program rozvoje města Rokycan
SROP	Společný regionální operační program
SWOT	Silné, slabé stránky, příležitosti a hrozby (Strengths, Weaknesses, Opportunities, Threats)

## **ANOTACE :**

Závěrečná zpráva Program rozvoje města Rokycan (v textu dále uváděna pod zkratkou ProRok) v první části shrnuje dostupné popisné informace o městu a důležitém okolí Rokycan v kontextu rozvoje České republiky a euroregionů.

Navazující druhá část shrnuje výsledky provedené SWOT analýzy a výsledky dotazníkových šetření. Ty byly provedeny jednak mezi obyvateli města, přičemž samostatnou skupinu tvořili mladí žáci a studenti škol, dále mezi podnikateli, kteří na území města podnikají a o vyjádření byli požádáni také starostové obcí okresu. Pro získání komplexního pohledu byly dotazníkovou formou zjišťovány i názory skupiny nerezidentních občanů ČR.

Závěrečná část PRoRok identifikuje klíčové oblasti rozvoje města a navrhuje možné prioritní směry v souladu s Národním rozvojovým plánem České republiky na léta 2004-2006 a se zaměřením evropských strukturálních fondů. Program rozvoje je doplněn o strategický rámec formulovaný pomocí metody Balanced Scorecard.

**OBSAH:**

Shrnutí výsledků projektu .....	6
1 Zadávací část projektu.....	8
1.1 Cíl zpracování studie .....	8
1.2 Složení řešitelského týmu.....	8
1.3 Způsob zpracování studie.....	9
1.4 Časový průběh zpracování studie.....	9
2 Popisná část projektu.....	10
2.1 Charakteristika města Rokycan .....	10
2.2 Region Rokycany .....	20
2.3 Informace o městě a jeho okolí .....	30
3 Rokycany v kontextu dalšího rozvoje České republiky .....	31
3.1 Rokycany v kontextu evropské integrace.....	32
3.2 Konkrétní možnosti podpory výše zmíněných priorit v kontextu EU.....	34
3.3 Použité veřejně dostupné informační zdroje .....	35
4 Analytická část projektu.....	36
4.1 Výsledky SWOT analýzy pracovní skupiny .....	36
4.2 Anketní šetření a jeho výsledky .....	37
5 Návrhová část projektu.....	63
5.1 Identifikace hlavních problémových oblastí .....	63
5.2 Prioritní směry a cíle dalšího rozvoje města Rokycan .....	65
5.3 Prorok - provázání strategických směrů rozvoje města .....	72
5.4 Formulace strategie rozvoje města Rokycany metodou Balanced Scorecard.....	73
5.5 Postup při realizaci Programu rozvoje města Rokycan .....	76
6 Seznam příloh.....	80

## Shrnutí výsledků projektu

Zpracování „Programu rozvoje města Rokycan“ obsahuje v souladu se zadáním:

- zpracování přehledu existující relevantní dokumentace o městě a okolí, poskytnuté zadavatelem
- shrnutí dostupných popisných informací o městě Rokycany a jeho okolí v kontextu České republiky a euroregionů
- zpracování SWOT analýzy (analýzy silných a slabých stránek, hrozeb a příležitostí) týkající se Rokycan, provedené mezi reprezentanty města
- zpracování dotazníkového šetření mezi obyvateli Rokycan, včetně školní mládeže a mezi nerezidentními občany ČR
- specifikace klíčových oblastí rozvoje Rokycan v souladu s perspektivou specifikovanou Ministerstvem pro místní rozvoj v textu Národního rozvojového plánu pro léta 2004-2006 zveřejněném v březnu 2003

Dokument je koncipován v souladu s principy evropských strukturálních fondů a může být použit jako podpora připravenosti města tyto fondy využívat.

### Řešitelský tým

Dokument vznikl jako společný výstup pracovní skupiny řešitelů ze Západočeské univerzity v Plzni, Vysoké školy ekonomické v Praze a Univerzity Karlovy a vybraných zástupců města Rokycany v průběhu měsíců února až října 2004.

### Způsob zpracování studie

Ke zpracování byly použity metoda SWOT analýzy a sociologické metody dotazníkového šetření, včetně ankety mezi obyvateli města. Při zpracování dokumentu PProRok byly aplikovány manažerské metody používané při analogický krocích v podnikové sféře.

### Vize města

Rozvíjející se město, spokojení bohatí občané

### Hlavní výsledky

Z výsledků provedené SWOT analýzy vyplývá, že:

- Za silné stránky jsou považovány zejména poloha a dopravní dostupnost, zázemí pro sport, okolní životní prostředí
- Za slabé stránky jsou považovány zejména dopravní řešení (sjezdy, obchvaty, parkoviště), složení obyvatelstva s ohledem na kvalifikaci a nezaměstnanost, chybějící byty a pozemky pro výstavbu bytů
- K příležitostem patří zejména možnost rozvoje podnikání, využití polohy a přístupu dopravy, možnost využití kasáren
- K hrozbám patří zejména vývoj populace (soc. slabí občané, migrace, rómská problematika) dopravní situace (nedostatek parkovacích ploch, průchodnost a stav komunikací), možnost povodní

## **Návrh klíčových oblastí dalšího rozvoje**

V dalším rozvoji města je účelné se orientovat na oblasti, které jsou v souladu s prioritami Národního rozvojového plánu ČR pro léta 2004 – 2006 a možnostmi financování evropských strukturálních fondů.

### **1 Rozvoj místních podnikatelských aktivit**

s cílem zvýšit prosperitu městského regionu rozvojem stávajících a vznikem nových drobných podniků a řemesel, zvyšováním objemu přímých investic a vytvářením nových pracovních příležitostí.

### **2 Rozvoj dopravy a komunikačních technologií**

s cílem všestranně zkvalitnit místní dopravní a telekomunikační infrastrukturu při respektování ochrany životního prostředí.

### **3 Místní rozvoj lidských zdrojů**

s cílem zlepšit životní podmínky obyvatel a integrovat sociálně vyloučené skupiny do komunity a na trh práce.

### **4 Zlepšování životního prostředí ve městě**

s cílem zvýšit kvalitu základních složek životního prostředí ve městě.

### **5 Rozvoj cestovního ruchu v regionu v působnosti města**

s cílem zvýšit podíl cestovního ruchu na hospodářské prosperitě města, zvýšit objem přímých investic pro rozvoj cestovního ruchu a vytvářet nové pracovní příležitosti.

Výše uvedené priority mají svoji významnou vazbu na formy financování ze strany EU a jsou provázány na existující evropské strukturální fondy.

## **Postup při realizaci Programu rozvoje města Rokycan**

Program rozvoje města Rokycan vychází především z rozsáhlého dotazníkového průzkumu mezi obyvateli města a ze SWOT analýzy. I z tohoto důvodu je programem objektivním a živým, založeným na názorech a přáních obyvatel.

Doporučuje se každoročně při tvorbě finančního a věcného plánu zařazovat problémové okruhy v pořadí priorit s ohledem na jejich stanovenou váhu.

Pro prosazování a kontrolu realizace Programu rozvoje se doporučuje vytvoření Komise rozvoje Rady města.

Každý zařazený věcný a finanční bod na jednání volených orgánů města by měl být jasně formulován, mít odpovědného zpracovatele, včetně termínu plnění.

Průběžná kontrola plnění se doporučuje provádět pololetně, s předložením informace do volených orgánů města. Zároveň by měla být kontrola plnění programu v souladu s termíny projednávání ve volených orgánech podrobněji zveřejňována na internetových stránkách města Rokycan a v dalších vhodných a dostupných informačních médiích.

# 1 Zadávací část projektu

## 1.1 Cíl zpracování studie

Cílem projektu bylo zpracování „Programu rozvoje města Rokycan“ (dále PProRok). Dokument zahrnuje :

- zpracování přehledu na MěÚ Rokycany existující dokumentace relevantní pro PProRok poskytnuté zadavatelem
- shrnutí dostupných popisných informací o městě Rokycany a jeho okolí v kontextu České republiky a euroregionů
- zpracování SWOT analýzy (analýzy silných a slabých stránek, hrozeb a příležitostí) týkající se Rokycany provedené jednak mezi reprezentanty města a jednak mezi zástupci podnikatelů
- zpracování dotazníkového šetření mezi obyvateli Rokycany, včetně školní mládeže a mezi nerezidentními občany ČR
- specifikace klíčových oblastí rozvoje Rokycany v souladu s perspektivou specifikovanou Ministerstvem pro místní rozvoj v textu Národního rozvojového plánu pro léta 2004-2006 zveřejněném v březnu 2003

Dokument je koncipován tak, aby byl v souladu s evropskými strukturálními fondy a mohl být použit jako podpora připravenosti města při vstupu ČR do Evropské unie.

## 1.2 Složení řešitelského týmu

Dokument vznikl jako společný výstup pracovního týmu řešitelů z akademického prostředí a zástupců města Rokycan:

### Tým řešitelů:

Doc. Ing. Vlastimil Skočil, CSc.  
 Prof. Ing. Josef Basl, CSc.  
 PaedDr. Vladislav Krumer  
 Ing. Jiří Tupa  
 Bc. Josef Basl

### Tým zástupců města Rokycan

Ing. Jan Baloun	starosta
Václav Beneda	exstarosta města Rokycan
Ing. Miroslav Cingroš	vedoucí odboru rozvoje MěÚ Rokycany
Ing. Oldřich Dienstbier	vedoucí stavebního odboru MěÚ Rokycany
Karel Halíř	zastupitel
Marie Hlávková	1. místostarostka
Oldřich Kožíšek	zastupitel, exstarosta města Rokycan
RNDr. Martin Lang	Muzeum Dr.B.Horáka v Rokycanech
Ing. Jaroslav Mráz	2. místostarosta
Ing. Zdeněk Plzák	vedoucí živnostenského odboru MěÚ Rokycany



### 1.3 Způsob zpracování studie

Při zpracování dokumentu PProRok a specifikace prioritních oblastí dalšího rozvoje byly využity v řešitelské skupině jednak manažerské metody používané při analogických krocích prováděných vlastníky či vedením podniků jednak sociologické metody dotazníkového šetření pro zjištění názorů vybraných skupin respondentů.

Z manažerských metod byly aplikovány metody SWOT analýzy, které v řešitelském týmu pomohly stanovit silné a slabé stránky, příležitosti a hrozby města a regionu Rokycan a dále pak metoda Constraint managementu. Jednalo se zejména o techniku zachycení stromu současné reality – CRT (Current Reality Tree), jejíž struktura napomáhá při zachycení kauzality identifikovaných slabých míst a hrozeb. Pomocí metody Balanced Scorecard (BSC) byl formulován strategický rámec rozvoje, ve kterém jsou uvedeny indikátory měření úspěšnosti rozvojového programu ve čtyřech perspektivách.

Ze sociologických metod byla při zpracování aplikována metoda sběru dat prostřednictvím dotazníků. Uvedená metoda se používá zejména v případech, kdy je potřeba zjišťovat informace od většího počtu lidí a zároveň není finančně možné zajistit, aby každého respondenta navštívil tazatel a pokládal mu otázky osobně. Dotazování prostřednictvím tazatelů sice vede k větší návratnosti (z oslovených respondentů vždy odpoví jen určitá část), ale nespornou nevýhodou jsou již zmíněné vyšší náklady na sběr dat.

Pro získání informací byly použity standardizované dotazníky, tzn., že všichni respondenti z dané skupiny (studenti, obyvatelé) odpovídali na stejně formulované otázky. Základními typy otázek při dotazníkovém šetření jsou otázky uzavřené a otázky otevřené. U otevřených otázek mají dotazovaní větší volnost při svých odpovědích, zatímco u otázek uzavřených mají k dispozici předem dané varianty odpovědí, mezi nimiž volí jednu či více možností.

Důvodem, proč v rámci šetření byly použity zejména uzavřené otázky, je jejich snadnější a rychlejší zpracování, dále možnost získání relativně konkrétních zjištění. V neposlední řadě je výhodou uzavřených otázek skutečnost, že respondenti na ně odpovídají rychleji, takže je vyplňování dotazníku tolik neobtěžuje z hlediska času.

### 1.4 Časový průběh zpracování studie

Zpracování dokumentu „Program rozvoje města Rokycan“ probíhalo v měsících únor až říjen roku 2004. V tomto časovém období se také scházela pracovní skupina a pravidelně projednávala jednotlivé kroky postupu práce na programu rozvoje. Celkem proběhlo 9 workshopů pracovní skupiny.

**V měsíci únoru** proběhla úvodní jednání o obsahu a formě programu a rozvoje a časovém plánu práce a byla ustavena pracovní skupina

**V měsíci březnu** byly vytvořeny dotazníky anket a provedena SWOT analýza pracovní skupinou a pracovníky MěÚ. Byly diskutovány výsledky prvních anket.

**V měsíci dubnu** probíhaly práce na scénářích vývoje města a proběhlo školení o strukturálních fondech.

**V měsíci květnu** probíhaly práce na návrhu prioritních směrů a byly diskutovány výsledky a sumarizace dotazníkových šetření.

**V měsíci červnu** byla předložena k připomínkám první neúplná verze programu.

**V měsíci červenci a srpnu** pracovali řešitelé na závěrečné verzi PProRok

**V měsíci září** byla zpráva předložena k připomínkám pracovní komise a byly diskutovány návrhy ke změnám a doplnění. Byl také schválen návrh loga programu.

**V měsíci říjnu** byla zastupitelstvu města představena stručná informace o průběhu prací a návrhu dalšího rozvoje města a byla předána poslední verze k vyjádření vedení města.

## 2 Popisná část projektu

Počátečním krokem zpracování „Programu rozvoje města Rokycan“ bylo zpracování výchozí popisné části. Bylo využito písemných materiálů již dříve zpracovaných projektů a studií a dále relevantních informací z veřejně dostupných zdrojů. Vedle internetových zdrojů byly využity zejména následující materiály:

- Územní plán města Rokycan
- Statistická ročenka Plzeňského kraje 2002
- Zveřejněné údaje Českého statistického úřadu ([www.czso.cz](http://www.czso.cz))
- Program rozvoje města Rokycan, 1996
- Zpráva o situaci na trhu práce za rok 2003 – okres Rokycany
- Tilila č. I, roč. II
- Podklady a údaje zpracované jednotlivými odbory Městského úřadu v Rokycanech

### 2.1 Charakteristika města Rokycan

Město Rokycany leží v nadmořské výšce 362 m nad mořem. Rokycany jsou nedílnou součástí okolního regionu, jehož se staly přirozeným centrem. Před zrušením okresních úřadů s účinností od 1.1. 2003 bylo město sídlem okresního úřadu. Po reformě státní správy a samosprávy se město stalo obcí III. typu s přenesenou pravomocí výkonu státní správy a stalo se tak spádovým centrem pro blízké obce (viz příloha).

Území Rokycan a Borku náleží geograficky do Poberounské kotliny, podsoustavy Plzeňské pahorkatiny, celku Švihovské vrchoviny a podcelku Rokycanské pahorkatiny. Místem s nejnižší nadmořskou výškou 344 m n.m. je v lokalitě, kde řeka Klabava opouští katastrální území Rokycany. Temenem tohoto území je vrch Čilina s nadmořskou výškou 523 m.

#### 2.1.1 Historický vývoj města

Podbrdské krajíně vévodila v minulosti tři královská města: Rokycany, Beroun a Příbram. Každé z nich svým dílem přispělo do pokladnice historie tohoto kraje. Oblast Rokycanska má krásnou přírodu i bohatou historii. Jejím historickým centrem jsou již od začátku 12. století Rokycany, které se v historických pramenech připomínají v lednu r. 1110 v souvislosti s bojem českých knížat Vladislava a Bořivoje o knížecí stolec, který se odehrál v Rokycanech za přítomnosti německého krále Jindřicha V. Spor byl po předchozích úplatcích rozhodnut ve prospěch Vladislavův. Kolem roku 1290, kdy je biskup Tobiáš z Bechyně se svolením Václava II. dal opevnit, se již Rokycany připomínají jako město.

Patrně od svých počátků, tedy asi od 10. století do husitských válek, patřilo město s některými dalšími vesnicemi v okolí pražskému biskupství. Významnou roli sehrály Rokycany v době husitské, kdy patřily k předním husitským městům v Čechách. V Rokycanech získalo Husovo učení ještě před vypuknutím revoluce značný vliv. Katolická církev se v čele s kanovníky kláštera řádu augustiniánů, založeného v r. 1363, snažila vymýtit husitství násilným vyháněním Husových příznivců, rekrutujících se zejména z řad řemeslníků, z města. V r. 1421 vstoupil do Rokycan Jan Žižka se svými vojsky, ale téhož roku byly Rokycany dobyty, vypáleny a vydrancovány plzeňskými katolíky. Roku 1430 patřily Rokycany k tábořskému bratrství. V r. 1436 bylo město císařem Zikmundem Lucemburským zastaveno s vesnicemi Litohlavy, Újezdec a Nadryby Malovcům z Pacova. Tak se Rokycany dostaly do moci spřízněného rodu Švamberků, kteří byli stoupenci katolické víry. Švamberkové tu vládli nepřetržitě 62 let. S tímto mocným katolickým rodem však Rokycanští nežili jako vyznavači víry podobenjí ve shodě a toto své poddanství těžce nesli. Proto učinili

vše, aby se z moci Švamberků vykoupili. Toho bylo dosaženo v r. 1498, kdy Rokycany byly králem Vladislavem II. vykoupené z moci Švamberků (poslední z držitelů Švamberků byl od r. 1488 Zdeněk ze Švamberka a na Přimdě) za sumu 1200 kop grošů českých, k čemuž sami měšťané „znamenitou sumou přispěli“, a tak byly připojeny ke královské komoře jako město ochranné - komorní. Ke královské komoře náležely téměř jedno století. V roce 1584 byly snahy Rokycanských korunovány úspěchem, neboť toho roku byly císařem Rudolfem II. za nemalý poplatek 6000 kop grošů míšenských povýšeny na královské město. Jejich následující téměř stoletý rozkvět a prosperitu však ukončila třicetiletá válka (1618-1648), která přinesla obyvatelům ohromnou bídu a strádání.

Rokycany byly mezi prvními městy, které se přidaly k stavovskému odboji a po bitvě na Bílé hoře byly r. 1623 za to potrestány konfiskací čtyř vesnic, které byly předány plaskému klášteru. Následujícího roku byla v Rokycanech s pomocí jezuitů a jednoho pluku císařského vojska, vedeného hrabětem Zdeňkem Lvem z Kolovrat, provedena násilná rekatolizace obyvatel. V důsledku toho bylo více jak dvanáct nejřednějších rokycanských rodin, které odmítly se vrátit ke katolíkům, donuceno opustit město a uprchnout do ciziny.

V r. 1639 se Rokycany staly obětí vpádu švédského vojska, které po tři dny ve městě loupilo a drancovalo, až nakonec město zapálilo ze všech stran a posléze je ostřelovalo děly. V důsledku války klesl počet obyvatel, jichž v r. 1650 žilo ve městě jen kolem 750.

V prosinci roku 1642 došlo v Rokycanech, k velkému zděšení obyvatelstva města a okolí, k tzv. decimaci Madlonova pluku, který údajně zavinil porážku císařských vojsk od Švédů v bitvě u Breitenfeldu (u Lipska). Při této exekuci bylo na rokycanském předměstí Kamení hromadně popraveno (zastřeleno) 90 císařských kyrysníků a přes 20 důstojníků s'tato. Místo poprav y dnes připomíná mohyla „Černý kříž“, v níž jsou uloženy ostatky popravených. Trvalo celé jedno století, než se město i celý kraj vzpamatovaly z válečných útrap třicetileté války. Když se pak zdálo, že se konečně z této bídy Rokycany vzpamatovaly, stihl je v r. 1784 zničující požár, při němž shořelo prakticky od základu (až na 8 domů) celé město (266 domů a přes 100 hospodářských stavení). Obnova trvala další desetiletí. Díky bohatému lesnímu majetku, poddanským vesnicím a městským železárnám v nedaleké Klabavě se Rokycany již ve 40. letech 19. století zařadily opět mezi nejvýstavnější a nejbohatší česká venkovská města.

V době první světové války zahynulo na frontách kolem 1550 vojáků z okresu; v době druhé světové války bylo popraveno, umučeno a na pochodech smrti zahynulo přes 500 občanů z okresu.

Dne 7. května r. 1945 v časných ranních hodinách vstoupily do města první americké obrněné transportéry. Dne 9. května v dopoledních hodinách byl v Rokycanech zadržen říšský ministr a generál policie v tzv. protektorátu Čechy a Morava K. H. Frank. Téhož dne vstoupily do rokycanského předměstí Borek i první průzkumné obrněné jednotky Rudé armády. Lze tedy konstatovat, že 9. května 1945 došlo v Rokycanech k prvnímu setkání armád protifašistické koalice - armády americké a Rudé armády v Československu.

Od r. 1850 se Rokycany staly sídlem politického i soudního okresu a s menší přestávkou (v letech 1868-1896 a 1942-1945), jim zůstaly podnes.

V Rokycanech se narodila nebo působila řada významných osobností, mezi ně patří Mistr Jan z Rokycan (1397-1471), básník a odborný spisovatel Jakub Optálius Střebnic (1599-1671), Josef Wunsch, profesor, cestovatel (1840-1907), Adolf Srp, politik, novinář (1850-1933), Bohuslav Horák profesor na gymnáziu, zakladatel muzea (1877-1942 v Osvětimi), August Sedláček, historik, spisovatel, archivář (1843-1926), Olga Anna Runtová, malířka (1880-1932), Václav Koukolíček, sochař (1900-1967), Jaroslav Heyrovský (1890-1967), chemik – první Čech, kterému byla udělena Nobelova cena, JUDr. Ferdinand Šimon Heyrovský (1769-1839), dlouholetý purkmistr města Rokycan. Narodil se zde také český herec Čestmír Řanda a česká herečka Jana Preissová.

## 2.1.2 Současnost města

V současné době se město Rokycany rozkládá na výměře 3 098 ha. Územně je město členěno do 4 městských částí.

K 1. lednu 2004 byl počet obyvatel města 14 169 obyvatel, z toho 6 907 mužů a 7 262 žen a z toho je 7 552 obyvatel ekonomicky aktivních. Z hlediska národnosti převažuje česká národnost, zbytek tvoří ostatní národnostní skupiny obyvatelstva.

Podle výsledků sčítání obyvatelstva v roce 2001 žilo ve městě 36 občanů starších 15 let bez vzdělání, 2 293 s neukončeným základním vzděláním, 4 349 s ukončeným učňovským vzděláním, 3 470 se středoškolským vzděláním, 1 172 s vysokoškolským vzděláním.

## 2.1.3 Technická vybavenost

### Zdroje energie

#### Elektrická energie

Město nevlastní žádné samostatné zdroje elektrické energie. Dodávky elektrické energie jsou realizovány z distribuční přenosové soustavy. Na jihovýchodním okraji města Rokycany je situována transformovna 110/22 kV. Transformovna je napájena z uzlu 400/110 kV Chrást. Transformovna je v provozu od roku 1954.

Vnitřní část města je zásobována el. energií z městských transformačních stanic. V katastrálním území města Rokycan se v současné době nalézá 73 transformačních stanic, z toho 69 v Rokycanech, tři v Borku a jedna transformační stanice spadá pod Svojkovice. Po výstavbě nových rozvodů vysokého napětí a nových transformačních stanic, po zesílení přírodních vedení do lokality u dálnice a prodloužení vývodu 22 kV "Průmyslová zóna" je možno zásobovat elektřinou novou výstavbu.

Soudobý výpočtový příkon města je dle údajů z Územního plánu 22,3 MW a předpokládá se jeho navýšení v souladu s návrhy uvedenými v Územním plánu města. Předpokládá se rozvoj elektrifikace do lokalit s novou zástavbou. Na jednu bytovou jednotku je uvažován příkon 7 kW, soudobost podle počtu bytů v lokalitě (0,24 - 0,31). V bilancích se ponechá rezerva na případné nadstandardní vybavení některých rodinných domů.

U průmyslové výroby nejsou známy konkrétní požadavky investorů, příkony jsou určeny odborným odhadem a budou upřesněny v následných stupních projektové dokumentace. Požadavky na výkon 1 MW a více je nutno projednat s Oddělením rozvoje ZČE Plzeň. Při využití všech navrhovaných lokalit se předpokládá zvýšení příkonu sídla o 8,3 MW.

**Zemní plyn** je dodáván z tranzitního plynovodu. Z důvodů záměny svítiplynu za zemní plyn lze předpokládat stávající distribuční síť za postačující i pro předpokládané podnikatelské aktivity a bytovou výstavbu.

Nově projektované STL plynovody budou napojeny na stávající STL rozvody plynu. Odběratelé se dělí do tří základních skupin

- kategorie velkoodběr
- kategorie maloodběr
- kategorie obyvatelstvo.

*Spotřeba plynu dle jednotlivých kategorií odběratel (zdroj Územní plán)*

Kategorie	Počet	Q <sub>h</sub> [m <sup>3</sup> /hod]	Q <sub>r</sub> [10 <sup>3</sup> m <sup>3</sup> /rok]
Velkoodběr + maloodběr	20	1 681,7	2 018,8
Obyvatelstvo	980	4174.00	2457.00
<b>CELKEM</b>		<b>5 855.68</b>	<b>4 475.82</b>

## Zásobování teplem

Vzhledem k tomu, že město nemá centrální zdroj tepla, je stávající zásobování řešeno pomocí sídlištních výtopen a domovních kotelen. Na vznik menších kotelen měla vliv postupná plynofikace města (v minulosti svítiplyn, dnes zemní plyn). Z tohoto důvodu byly zřizovány většinou plynové kotelny nižších výkonů.

Potřeba tepla průmyslových podniků je řešena vlastními zdroji, případně dodávkou tepla z kotelen jiných podniků.

Specifikace stávajících zdrojů tepla :

Celkový instalovaný výkon kotelen ve městě je cca 90,572 MW z toho :

- bytová výstavba.....	35,353 MW
- průmyslová výroba.....	29,946 MW
- služby.....	6,039 MW
- státní správa.....	8,305 MW
- školství.....	4,131 MW
- zdravotnictví.....	4,400 MW
- sportovní zařízení.....	1,290 MW
- doprava.....	0,775 MW
- zemědělství .....	0,333 MW

V návrhu řešení územního plánu není počítáno z ekonomických a časových důvodů s výstavbou centrálního zdroje tepla (městské teplárny, elektrárny). Pro výstavbu rodinných domů, objekty občanského a veřejného vybavení a pro průmyslovou výrobu je nutno uvažovat i nadále s decentralizovaným způsobem zásobování teplem. Jako palivo bude ve většině případů sloužit zemní plyn. U objektů, které leží v blízkosti výtopen, případně kotelen vyšších výkonů, bude upřednostňován způsob jejich připojení na tyto zdroje. Pro bytovou výstavbu je navržena příprava tepla v centrální výtopeně s případnou výrobou elektrické energie.

## Vodní zdroje

Převážná část města je zásobována pitnou vodou z veřejného vodovodu. Vodní zdroje jsou pro město Rokycany dva. Úpravna vody Strašice, pro skupinový vodovod Strašice - Dobřív - Rokycany a úpravna vody Janov, pro skupinový vodovod Janov - Hrádek - Mirošov - Rokycany. Na vodovodní síť je dnes napojeno asi 12 000 obyvatel, zbývající část využívá vlastní studny. Samostatné zdroje mají podniky ŠKODA a.s., bývalé areály Marily a bývalý St. statek v Borku. Celkový odběr vody byl v r. 1996 v průměru 388 l/osobu/den. V tomto čísle je zahrnut průmysl i ztráty vody netěsností.

Vodovodní síť pokrývá plošně a kapacitně naprostou většinu zástavby a kapacita zdrojů vody je dostatečná. Je provozována v jediném tlakovém pásmu. V nejnižších polohách dosahuje tlak až 0,65 MPa. Vysoký tlak a stáří potrubí (vesměs litina) je příčinou častých poruch a dochází ke značným únikům vody. Pro výše položené stavby nad nemocnicí a stavby u dálnice je zvyšován tlak v přečerpací stanicí Osecký vrch.

Vodovodní síť se postupně rozšiřuje tak, aby pokryla veškeré území města. Vlastníkem skupinových vodovodů, úpraven, propojovacích řadů mezi vodojemy DN 400 a vodojemů pro město Rokycany je Vodohospodářské sdružení Rokycanska. Vlastníkem vodovodní rozvodné sítě v městě je město Rokycany, provozovatelem je Vodohospodářská společnost Sokolov s.r.o. divize Rokycany.

Stoková síť je jednotná, postupně budovaná a rozšiřovaná. Až do výstavby ČOV v letech 1960-65 byly hlavní stoky z jednotlivých povodí svedeny přímo do vodotečí. Nejstarší stoky v historickém jádru z přelomu století jsou kamenné, novější jsou z různých materiálů a provedení používaných v době jejich realizace.

Městská ČOV je mechanicko-biologická. Původní projekt počítal se dvěma etapami výstavby, postavena však byla jen první pro 26 000 EO a přítok odpadních vod  $Q_p = 75 \text{ l/s}$ . V roce 1996 byla provedena rekonstrukce aeračního systému aktivačních nádrží. Tato ČOV byla v roce 2002-2003 rekonstruována a intenzifikována. Zkušební provoz byl zahájen v lednu 2004. Je předpoklad, že ČOV zajistí čištění v souladu s platnou legislativou na úseku vodního hospodářství.

### **Telekomunikační sítě, rádiové a televizní vysílání**

S rozvojem veřejné telekomunikační sítě v rozmezí roku 1992- 2000 bylo území města pokryto kabelovou sítí veřejného provozovatele telekomunikačních služeb - Českého Telecomu. V současnosti je území pokryto dostatečným signálem provozovatelů mobilních telekomunikačních služeb.

České televizní programy je možno přijímat z vysílače Krašov: ČT1 na kanálu 31., ČT2 na kanálu 48. a TV Nova na 10. kanálu. Další možnost je z vysílače Plzeň: ČT1 na 34. kanálu, ČT2 na 47. kanálu nebo 27. kanálu. V části města je zřízena kabelová televize. Možnosti napojení na kabelový rozvod nevyužívají všechny domácnosti (důvody finanční nebo satelitní anténa). S dalším rozšířením rozvodů TV město zatím neuvažuje.

Co se týká radioreléových spojů je přes území řešené územním plánem vedena trasa radioreléového spojení Rokycany - Radeč. Dále je vyhlášeno ochranné pásmo radioreléového spoje armády

### **Doprava**

Základní dopravní infrastrukturu tvoří silniční a železniční síť. Základní přístup do města z dálnice D5 je v severozápadní části Rokycan prostřednictvím mimoúrovňové křižovatky (dále MÚK) se silnicí II. třídy 183, která přebírá funkci přivaděče automobilové dopravy z dálnice do Rokycan i spádového regionu. Dále je v této MÚK připojena severním směrem silnice III/2326 na Litohlavy.

Další MÚK na dálnici D5 (v blízkosti Rokycan ) ve Svojkovicích nemá pro veřejnou automobilovou dopravu návrhové parametry odpovídající ČSN 73 6102 a jejich úpravu nelze pro investiční náročnost z prostředků státního rozpočtu realizovat (viz vyjádření ŘSaD ČR). Proto nelze vyloučit průjezd transitní automobilové dopravy městem, která má cíl ve východním a severovýchodním území od Rokycan.

Návrh nových komunikačních spojení sleduje omezení průjezdu automobilové dopravy (především nákladní) obytným územím města . Vychází z předpokladu, že v době časového horizontu návrhu ÚPN - SÚ Rokycany (2010) budou dány do provozu dopravní stavby:

- přestavba křižovatky u Střelnice na křižovatku okružní
- komunikační obchvat Kamenného Újezdu (silnice III/11733)
- přestavba křižovatky Plzeňská – Arbesova na křižovatku okružní

Dopravní skelet území Rokycan tvoří dále soustava silnic II. a III. třídy, který návrh ÚPN - SÚ doplňuje novými komunikacemi, které umožní po jejich zprovoznění dále uvedený dopravní režim města a s tím i regulaci transitní nákladní dopravy na komunikacích v centru města.

Základní komunikační vstupy na území města jsou:

- *silnice II. tř.*
- č. 183 Rokycany - Domažlice
- č. 605 Praha - Plzeň
- č. 232 Rokycany - Kralovice
- *silnice III. tř.*
- č.11724 Rokycany (ul. Pivovarská) -

č.11732 Rokycany (ul. J. Růžičky) - Kakejcov

č.11733 Rokycany (ul. J. Růžičky) - Kamenný Újezd - Hrádek

č.2326 Rokycany (II/183) – Litohlavy

Doplňující funkci mají sil. III/2321, která je zaslepená a má pouze význam místní komunikace obslužné a sil. III/18331, která je připojena na II/183 a obsluhuje území položené jižně od města okolo Raková - Nevid.

**Dopravní obslužnost** je zabezpečována čtyřmi dopravci, kteří provozují pravidelnou autobusovou dopravu. Největší objem připadá na:

- ČSAD autobusy Plzeň, a.s. – filiálka Rokycany
- PROBO Trans Beroun, spol. s.r.o.
- Miroslav Hrouda, Zbiroh
- Jiří Zýka, Hrádek

Jsou zde vedeny dálkové, okresní a místní linky. Celkový počet spojů v pracovní den je 214, za pondělí až pátek je to 1074 spojů a za sobotu a neděli je to 56 spojů.

V oblasti **železniční přepravy** jsou Rokycany rychlíkovou železniční stanicí na stávající elektrifikované dvoukolejně trati č. 170 Praha - Plzeň - Cheb - hranice SRN ve stávající stopě včetně umístění železniční stanice v Rokycanech. Mimo této tratě je zde vedena regionální železniční trať č. 175 Rokycany - Nezvěstice. Do budoucna se předpokládá výstavba železničního koridoru, který by měl protínat území města.

## Bezpečnost

Bezpečnost ve městě je zajišťována Policií ČR a městskou policií. V roce 2003 byla na území města spácháno 273 trestných činů, z toho 233 majetkových, 2000 přestupků (z toho 1420 dopravních, 320 krádeží a poškození majetku, 260 přestupků proti veřejnému pořádku a občanskému soužití). Ve městě je realizován „Program prevence kriminality“. Dále ve městě působí Hasičský záchranný sbor, který zároveň plní úkoly při mimořádných situacích spolu s ostatními složkami integrovaného záchranného systému.

## 2.1.4 Ekonomika a průmysl

Město Rokycany patří k průměrně ekonomicky výkonným městům v Plzeňském kraji. Na ekonomické výkonnosti města se podílí 7 552 ekonomicky aktivních obyvatel (stav k 31. 12. 2003). Míra nezaměstnanosti ve městě je 7,94 %. Průměrná mzda je nad průměrnou úrovní průměrné mzdy v Plzeňském kraji.

Živnostenský úřad evidoval k 31. 12. 2003 8.187 vlastních podnikajících subjektů z tohoto počtu je fyzických osob 7 618 a právnických 569. Počty živností k tomuto datu jsou následující: volné živnosti 8 831; řemeslné živnosti 3 244; vázané 977 a koncesované 545. Celkem 13 597 živnostenských oprávnění.

V oblasti průmyslové výroby a služeb ve městě působí tyto větší firmy:

- Borgers CS, spol. s.r.o.
- Hutchinson, s.r.o.
- EuWe Eugen Wexler ČR, s.r.o.
- Kovohutě Rokycany
- SMS CZ, s.r.o.
- Auto komponenty, s.r.o.
- Auto montáž součástek, s.r.o.
- Rokycanská nemocnice, a.s.
- Prowell s.r.o.

Pro další rozvoj průmyslu a podnikání město může nabídnout volnou průmyslovou zónu o výměře cca 29 ha objekt bývalých kasáren.

## 2.1.5 Občanská vybavenost

### Školství a mimoškolní aktivity

#### Školská zařízení

Ve městě jsou dvě mateřské školy, tři základní školy a dvě školní jídelny základní školy zřizované městem a soukromá MŠ Harmonie, s.r.o. Rokycany. Ve městě jsou též školy zřizované Krajským úřadem Plzeňského kraje. Jedná se o Gymnázium a střední odbornou školu a Střední odborné učiliště Rokycany, Základní uměleckou školu Rokycany, SOU lesnické a zemědělské a Učiliště Rokycany, Zvláštní škola Rokycany.

**Mimoškolní aktivity dětí a mládeže** zastřešují tyto organizace :

- Dům dětí a mládeže
- Základní umělecká škola
- TJ Sokol Rokycany
- Junák - svaz skautů a skautek ČR, okres Rokycany
- Diakonie (sportovní kluby, folklorní, taneční soubory)
- Klub Korálky (pro zdravotně postižené děti)

#### Zdravotnictví a sociální péče

**Všeobecná lékařská péče** je zabezpečována 6 praktickými lékaři pro dospělé, 4 praktickými lékaři pro děti. Stomatologická lékařská péče je zabezpečována 10 privátními lékaři. **Odborná lékařská péče** je zabezpečována 22 privátními odbornými lékaři (z oboru gynekologie, psychiatrie, rehabilitace, neurologie, urologie, kožní, oftalmologie, ORL, plicní, chirurgie, ortopedie, diabetologie, klinická psychologie, klinická logopedie). Ve městě jsou umístěny 3 lékárny.

Nemocniční lůžková péče je zajišťována právním subjektem Rokycanská nemocnice, a.s., zřízeným Krajským úřadem Plzeňského kraje. Lůžková část je tvořena těmito odděleními: dětské, interní, chirurgické, gynekologicko-porodnické, JIP, ARO.

Ambulantní část je tvořena těmito ambulancemi: chirurgická, interní, ortopedie, urologie, ženská poradna, neurologie, plicní, dětská ambulance (kardiologie, alergologie), ambulance pro léčbu bolesti. Dále se v areálu nemocnice nachází lékárna, ordinace obvodních lékařů včetně zubních, oční lékař, ORL, transfúzní oddělení, RTG, laboratoře, vyšetřovny.

V oblasti **sociální péče** je zabezpečena pečovatelská služba. V domě s pečovatelskou službou je kapacita 76 bytů. Dále zde působí Oblastní charita s noclehárnou pro bezdomovce s kapacitou 12 míst, Centrum pro zdravotně postižené, Diakonie - Středisko Přemysla Pittra, kde je nízkoprahový klub pro děti a mládež. Poradenské služby jsou zabezpečeny Pedagogickopsychologickou poradnou a Poradnou pro rodinu a mezilidské vztahy.

#### Obchody a služby

Nabídku v obchodní síti a službách vytváří převážně drobní živnostníci. Mezi větší nákupní centrum lze zařadit supermarkety. Většina obyvatel současně vyjíždí za většími nebo speciálními nákupy do blízké Plzně.

#### Kultura a církevní zařízení

V Rokycanech je Muzeum Dr. Bohuslava Horáka s knihovnou, Vojenské muzeum na demarkační linii, Městská knihovna (Rokycanův dům osvěty), kino za Dělnickým domem. Kulturním účelům také slouží sál sokolovny. Mezi kulturní instituce lze počítat Okresní archiv. Na návrší je Hvězdárna se dvěma pozorovacími kopulemi. Tradičním sálem je



rekonstruovaná tzv. Střelnice, kde se konají četné kulturní akce. Chybí výstavní síň, příležitostné výstavy se konají v okresním muzeu dr. Bohuslava Horáka. Současná kulturní zařízení jsou ve špatném stavebním a provozním stavu, ale nejsou v majetku města a proto město nemůže financovat jejich rekonstrukce.

Mezi církevní zařízení lze zařadit budovy užívané katolickou církví, církví evangelickou a českobratrskou. Církev katolická má vedle Děkanického chrámu P. Marie Sněžné budovu děkanství. Při Plzeňské ulici je dále kostel Nejsvětější Trojice s bývalým hřbitovem, obojí ve velmi špatném stavebním stavu. V Jiráskově ulici je Husův sbor (Rokycanův sbor), který slouží českobratrské církvi evangelické a československé církvi husitské.

Ve městě působí významné kulturní spolky: *Cantate, The Spiders, Torzo, Disko Team, Folklorní soubory při DDM Rokycany, Dechový orchestr ZUŠ a Rokycanský dětský sbor.*

Mezi významné kulturní, společenské a sportovní akce, které jsou ve městě pořádány jsou: *kulturní slavnosti města, oslavy Dnů veteránů a oslavy Dětského dne.*

### **Rekreace a sport**

Největším sportovním areálem je fotbalový stadion FC Rokycany a víceúčelový stadion s umělým povrchem v areálu ZŠ Čechova. U soutoku Padrt'ského a Boreckého potoka je menší areál volejbalových hřišť. V Rokycanech je zimní stadion s umělou ledovou plochou, hala pro házenou a sportovní hala v Jiráskově ulici. Vedle ní je velmi kvalitní kuželna. Školní tělovýchově slouží tělocvičny ZŠ na jižním předměstí a dvě malé tělocvičny na ZŠ Čechova, TG Masaryka a ulice Míru. U nového gymnázia je postavena též nová tělocvična. Na jihozápadním okraji města je pěkný tenisový areál. K dispozici je také rozsáhlý lukostřelecký areál u Litohlavského mostu a pěkný skateový areál v Jeřabinové ulici. V části Borek se nachází nezastřešené hřiště na házenou.

V Rokycanech je řada menších dětských hřišť v rámci obytné zástavby. Velká část z nich je dlouhodobě neudržovaná. V nověji vybudovaných sídlištích (zejména Pražská, Na pátku) však zcela chybí hřiště pro starší děti (zvláště plochy pro míčové hry). Tím pak dochází k devastaci ploch veřejné zeleně.

V Rokycanech je také pěkné a v letních měsících vyhledávané koupaliště. Tento areál, z architektonického a urbanistického hlediska velmi hodnotný, byl koncem 80. let necitlivě narušen nedokončenou výstavbou krytého plaveckého bazénu. V roce 2001 byla zahájena přestavba tohoto plaveckého bazénu, o rok později byl bazén uveden do provozu. Spolu s koupalištěm a saunou tvoří značně využívané zařízení pro rekreaci a sport.

### **Cestovní ruch**

Památky a přírodní předpoklady regionu dávají široké možnosti pro rozvoj cestovního ruchu. Mezi významné památky města patří kostel Panny Marie Sněžné, původně gotický, po požáru přestavěn pozdně barokně. Empírová západní věž byly přistavěna v roce 1823. V interiéru nalezneme sochařskou výzdobu od Platzera a pozdně gotický deskový obraz Snímání z Kříže kolem r. 1500. U kostela jsou přízemní empírové masné krámy z počátku 19. století ve kterých je dnes celá řada obchodů.

Mezi významné historicky cenné stavby lze dále uvést bývalou obecní školu (dnes Muzeum Dr. B. Horáka) z roku 1788, pozdně barokní děkanství z doby 1784. Rokokový dům „Dumetovský“ ze 16. století, pozdně barokní radnice na jižní straně Masarykova náměstí. Na tomto náměstí je i barokní Mariánský sloup se sochou Pany Marie a 9 světci a kamenná barokní kašna. Střed města je vyhlášen městskou památkovou zónou. Ve městě jsou též zbytky opevnění s hradební baštou z konce 14. století. Mezi další významné památky lze uvést renesanční kostel Nejsvětější Trojice, sochu sv. Jana Nepomuckého a litinovou pumpu „U Fitzů“. V okolí města lze nalézt významná archeologická naleziště a ojedinělé technicko-průmyslové památky.

## Ubytovací a stravovací zařízení

Důležitou oblastí pro rozvoj cestovního ruchu jsou ubytovací a stravovací zařízení. V současné době jsou ve městě 3 hotely a přibližně 35 restauračních zařízení.

## Životní prostředí

Střed území zaujímá Rokycanská kotlina s velkým podílem zastavěného území - stupeň ekologické stability 1 (zastavěné plochy) a 2 (zahrady, veřejná zeleň). Podél vodních toků Boreckého potoka a Klabavy se vyskytují nesouvislé břehové porosty - místně je zde stupeň ekologické stability 3 i při průchodu zastavěným územím. Významný je pás zeleně na svazích terénního zlomu Borecké, Rokycanské a Klabavské stráně na severním břehu Boreckého potoka a Klabavy, kde je v souvislých porostech dřevin stupeň ekologické stability 3, místy 4. Ekologicky významnou plochou jsou Rokycanské louky mezi městem a údolní nádrží Klabava s extenzivními vlhkými loukami, s břehovými porosty, které se místně rozšiřují do segmentů lužních porostů a při ústí Klabavy do nádrže s mokřady. Stupeň ekologické stability je zde 3, místně 4. Okraje Rokycanské kotliny jsou vesměs intenzivně zemědělsky obdělávané, stupeň ekologické stability 1, na lučních porostech 2.

Území severně od terénního stupně Rokycanské stráně je rovněž intenzivně zemědělsky obdělávané, stupeň ekologické stability 1-2. Ekostabilizačními prvky jsou zde vodoteče s nevýraznými doprovodnými porosty, drobné remízky, meze ap. Na severozápadním okraji je více zalesněná kopcovitá krajina Klabavské pahorkatiny, která ekologicky navazuje na masív Čiliny. Podobně krajina na severovýchodě mezi Borkem a Svojkovicemi a dále mimo řešené navazuje na masív Žďáru, s mozaikou nesouvislých lesních ploch a zemědělských pozemků. Určitým bariérovým prvkem v krajině je těleso dálnice, probíhající směrem východ - západ v severní polovině území. Těleso dálnice dosud není vegetačně zapojeno do okolní krajiny.

Mezi ekologicky stabilnější plochy lze uvést i plochu mezi kasárny a skládkou Němčičky, která je rovněž zařazena do návrhu na lokalitu Natury 2000, významná je i část plochy mezi Rokycany a Boreckým rybníkem, kde se na podmáčených stanovištích vyskytují chráněné druhy rostlin – kosatec sibiřský, upolín evropský a vstavač jarní

## Městská zeleň

Podle shrnutí Generelu zeleně města Rokycany urbanistická struktura města není stabilizovaná (vysoké zastoupení funkčního typu (FT) ostatní zeleň, které je nutno stabilizovat změnou FT na FT park. Území města disponuje vysokým rozvojovým potenciálem vegetačních objektů. Nejhodnotnější plochou jsou zeleně ve městě Husovy sady s obrovským rekreačním potenciálem pro město. Další významné cenné plochy zeleně jsou Kalvárie, V Alejích, plochy ve Šťáhlavské ulici, Střelnice, Starý hřbitov, plocha pod kostelem, nemocnice, Jagerova zahrada, koupaliště, kde je prvořadá jejich stabilizace.

V území nejsou dostatečně zastoupeny intenzivní formy městské zeleně: parky a stabilní stromořadí v uličním parteru. Jsou navrženy nové funkční typy a nové plochy zeleně (park Mokroušská, plocha u Rakovského potoka). Stromořadí na celém území města jsou výrazně nestabilní. Je nezbytná postupná obnova a doplnění stromořadí v celém městě. V rámci rozvojových strategií lze ve městě vytvořit vysoce funkční plnohodnotný systém zeleně.

## Městské lesy

Výměra lesů dle katastru nemovitostí v k.ú. Rokycany (1115 ha) a k.ú. Borek (30 ha) – celkem 1145 ha. Lesnatost uvedených dvou katastrálních území dohromady je 37 %, vesměs jde o kategorii lesa hospodářského. Složení dřevin je následující: cca 60 % smrk, cca 25 % borovice, cca 5 % modřín a další jehličnany, cca 10 % dub, buk a další listnáče.

Lesy v k.ú. Rokycany jsou součástí přírodní lesní oblasti č.6 – Západočeská pahorkatina, v k.ú. Borek přírodní lesní oblasti č.7 – Brdská vrchovina

Lesy jsou až na několik drobných vlastníků ve vlastnictví města Rokycany, které v nich hospodaří prostřednictvím společnosti Lesy města Rokycan, s.r.o. V lesních komplexech Čilina a Cháchov je hospodařeno je podle lesního hospodářského plánu (LHP) s platností od 1.1.2000 do 31.12.2009, v lese Boreček podle LHP 1996-2005. Pro obě výše zmíněné přírodní lesní oblasti jsou na období 20 let zpracovány oblastní plány rozvoje lesů (OPRL), v nichž jsou doporučeny zásady hospodaření v lesích a slouží jako výchozí podklady pro zpracování LHP

## 2.2 Region Rokycany

### 2.2.1 Členění regionu

Vzhledem k možnému potenciálu okolních obcí je pro další rozvoj účelné rozčlenit část bývalého okresu do tří zón, jejichž centrem bude město Rokycany.

První zónu tvoří samotné město Rokycany, do druhé zóny lze zahrnout území mikroregionu ve správní působnosti městského úřadu, třetí zónu tvoří mikroregiony Radnicko a Zbirožsko. Hranice jednotlivých zón je zakreslena v mapových podkladech, které jsou součástí přílohy této zprávy.

Charakteristika regionu Rokycanska vychází z celkové charakteristiky okresu Rokycany. Okres Rokycany je nejvýchodněji položeným okresem západočeského regionu. Rozkládá se na ploše 575 km<sup>2</sup>. Zaujímá významné místo zejména díky své dopravní poloze na dálničním a silničním koridoru Praha – Plzeň – SRN. Náleží do Plzeňské aglomerace, zahrnuje 68 obcí. Postavení obce s rozšířenou působností má pouze město Rokycany, dále zde působí tři pověřené úřady – Rokycany, Radnice a Zbiroh.

Hustota zalidnění je 79 obyvatel na km<sup>2</sup>. Je to druhý nejhustěji zalidněný okres Plzeňského kraje. Koncentrace obyvatel do středu okresu vede k vylidnění okrajových částí. Důvodem je nedostatek pracovních příležitostí v těchto okrajových částech, špatným dopravním spojením, a přírodními podmínkami. Okres Rokycany je druhým nejstarším okresem v kraji. Průměrný věk obyvatelstva je 40,2 let. Zároveň je počtem obyvatel druhým nejmenším okresem v České republice (po okresu Jeseník).

Z 68 obcí má šest statut města – Rokycany, Hrádek u Rokycan, Mirošov, Mýto, Radnice, Zbiroh. Počet obyvatel okresu činí k 30. 9. 2003 celkem 45 592 obyvatel ( z toho 22 385 mužů a 23 207 žen).

Přírodní podmínky okrajových lokalit brání rozvoji podnikání ve velkém měřítku. Na severovýchodní hranici okresu, která je tvořena tokem řeky Berounky se celkem úspěšně rozvíjí agroturistika. Celkově však sever a severovýchod okresu prožívá dlouhodobou stagnaci, vyznačuje se řídkým osídlením, vyšší nezaměstnaností, přestárlým obyvatelstvem a útlumem zemědělství. Oproti tomu souvislý pás osídlení Rokycany – Kamenný Újezd – Hrádek- Mirošov představuje rozvíjející se část okresu. V tomto urbanizovaném prostoru žije téměř 40 % obyvatelstva okresu a tato část okresu poskytuje cca 60 % pracovních příležitostí. Na východní hranici, vzhledem k tomu, že se jedná o přírodní oblast Brd, kde velké části území patřily armádě, je relativně nedotčená příroda a není proto ani rozvoj průmyslu možný a žádoucí.

### 2.1.2 Geografie regionu Rokycany

Území regionu oplývá poměrně pestrou geologickou stavbou a geomorfologickým členěním. Charakteristickými prvky jsou horninová pestrost a složitá tektonická a vnitřní diference reliéfu na řadu orografických jednotek.

Území je charakterizováno mírně až velmi členitým terénem s množstvím hlubokých údolních zářezů. Západní část má pahorkatý ráz, který směrem na východ přechází do vrchoviny. Nadmořská výška se však také zdvihá od Rokycan a řeky Klabavy jak na sever, tak i na jih. V severní části okresu terén pozvolna klesá do údolí řeky Berounky, kde je též nejnižší bod (247 m n.m.) v místě, kde se Zbirožský potok vlévá do Berounky a společně okres opouští. Nejvyšším bodem je kóta Radeč (721 m n. m.) ve vrchovině Radečské. Dalšími významnějšími vrchy jsou například Žďár (629 m) východně od Rokycan, kolem něhož se rozprostírá i přírodní rezervace a archeologické naleziště stejného jména a Kohoutov (596 m), který je i nejvyšším bodem chráněné krajinné oblasti Krivoklátsko a biosférické rezervace UNESCO Člověk a biosféra (MAB), poblíž něhož se nachází i národní přírodní rezervace

pralesovitého charakteru Kohoutov. Nadmořská výška zemědělské půdy se většinou pohybuje mezi 380 – 550 m n.m., lesní půdy pak v plném rozmezí uvedených minim a maxim nadmořských výšek.

Geomorfologicky náleží území okresu do tzv. Poberounské soustavy, která se člení na Brdskou podsoustavu, tvořenou Křivoklátskou vrchovinou, Hořovickou pahorkatinou a Brdskou vrchovinou a Plzeňskou pahorkatinou zasahující do okresu celky Plaské pahorkatiny a Švihovské vrchy.

### 2.1.3 Vodní zdroje

Hydrograficky je možno označit okres jako přechod k charakteru pramenné oblasti. Územím okresu probíhají rozvodnice Úslavy a Berounky, Z přítoků těchto řek je nejvýznamnější Klabava, Zbirožský a Radnický potok a Kornatický potok. V regionu je značné množství rybníků, zejména na Zbirožsku a Holoubkovsku. Největší z nich je Štěpánský. Rybníky jsou propojeny do rybníčních soustav.

### 2.1.4 Životní prostředí

#### Lesy

Výměra lesů v okrese Rokycany činí celkem 24 636 ha, lesnatost tohoto území je 43 % z toho je v kategorii les hospodářský 22 512 ha (91 %), les ochranný 544 ha (2 %), les zvláštního určení 1 580 ha (7 %). Složení dřevin je následující: jehličnaté cca 82 %, listnaté cca 18 %. Zásoby dřeva jsou: jehličnatá hmota cca 4 960 000 m<sup>3</sup> bez kůry, listnatá cca 670 000 m<sup>3</sup> b.k., zásoba dřeva na 1 ha: jehličnatá hmota cca 250 m<sup>3</sup>, listnatá cca 155 m<sup>3</sup>.

Kromě výše zmíněných přírodních lesních oblastí se v okrese Rokycany nachází ještě PLO č. 8 - Křivoklátsko a Český Kras rovněž se schváleným oblastním plánem rozvoje lesů. Největším vlastníkem lesů je tu Dipl. Ing. Jerome Colloredo Mannsfeld, dále pak město Rokycany, Zdeněk Sternberg, společnost Libštejnské lesy, s.r.o., město Zbiroh, město Plzeň, Lesy České republiky s.p., MUDr. Lubomír Růžička a Helena Schwanková, obec Líšná, obec Břasy, Zdeněk Holeček a Dagmar Holečková a obec Vejvanov. Lesy vlastní i většina dalších obcí na Rokycansku. Na lesních majetcích hospodaří Lesní a rybníční správa Zbiroh, Správa sternberského majetku Radnice – Skřež, Lesospol Zbiroh s.r.o., Zájmové sdružení vlastníků obecních lesů Vejvanov, Lesní správa Břasy, akciové společnosti Lesy Stříbro a Lesy Spálené Poříčí, Lesní závod Dobříš, Služby v lesnictví Zdeněk Purma Stupno, Správa veřejného statku města Plzně, pan Philip Ludíkar BSc. a již zmíněné Lesy města Rokycan, s.r.o. Několik obcí hospodaří s lesy ve vlastní režii, stejně tak jako menší vlastníci lesa.

Pro většinu lesů v popisovaném území končí 31.12.2005 platnost LHP v rámci bývalého lesního hospodářského celku (LHC) Zbiroh. Vypracováván je v současné době LHP pro lesy v bývalých LHC Plzeň a Křivoklát. V řešení jsou i lesní hospodářské osnovy (LHO) pro většinu drobných vlastníků lesa (do 50 ha výměry) na Bušovicku, Podmokelsku a Zbirožsku. Na Mirošovsku jsou i LHP a LHO s jinou dobou platnosti. Povinnost zajistit si zpracování LHP mají všichni vlastníci lesů s výměrou 50 a více hektarů. Závaznými ustanoveními schválených lesních hospodářských plánů jsou maximální celková výše těžeb a minimální podíl melioračních a zpevňujících dřevin při obnově porostů. Pro státní lesy a lesy ve vlastnictví obcí je závazným ustanovením LHP též minimální plošný rozsah výchovných zásahů v porostech do 40 let věku.

**Nerostné bohatství** je na území regionu poměrně pestré. Existence výskytu nerostných surovin silně podmínila průmyslový charakter okresu. Výskyt ložisek železné rudy inicioval rozvoj železáren, výskyt ložisek černého uhlí podnítil těžbu na Radnicku a přítomnost ložisek keramických jílu podnítil těžbu v prostoru Ejpovic a Břas.

## Bilance půdy podle okresů k 31.12.2002 (zdroj ČSÚ)

Okres	Zemědělská půda	z toho:			Nezemě- dělská půda	z toho lesní půda
		orná půda	trvalé travní porosty	zahrady		
Domažlice	61 797	41 955	18 389	1 305	52 217	43 091
Klatovy	89 821	49 947	36 874	2 491	104 128	83 704
Plzeň - město	5 372	3 756	649	920	7 103	2 360
Plzeň - jih	65 149	47 174	15 353	2 289	42 834	32 422
Plzeň - sever	67 968	55 766	9 833	2 067	64 343	52 318
<b>Rokycany</b>	<b>27 113</b>	<b>20 088</b>	<b>5 479</b>	<b>1 311</b>	<b>30 396</b>	<b>24 643</b>
Tachov	66 889	46 453	19 112	1 010	70 975	59 526
<b>Plzeňský kraj</b>	<b>384 109</b>	<b>265 139</b>	<b>105 689</b>	<b>11 393</b>	<b>371 997</b>	<b>298 064</b>

## Zalesnění území Plzeňského kraje podle okresů k 31. 12. 2000 (zdroj ÚHÚL)

Okres	rozloha lesů (v ha)	v tom lesy (v ha)			lesnatost (v %)
		hospodářské	ochranné	zvl. určení	
Domažlice	42 284	36 639	1 284	4 362	37,1
Klatovy	82 313	47 509	10 418	24 387	42,4
Plzeň-jih	31 481	29 437	498	1 547	29,1
Plzeň-město	2 220	895	97	1 227	17,8
Plzeň-sever	51 230	46 999	1 946	2 284	38,7
Rokycany	24 438	22 070	1 234	1 134	42,5
Tachov	58 297	52 311	1 503	4 483	42,3
<b>Plzeňský kraj</b>	<b>292 264</b>	<b>235 860</b>	<b>16 980</b>	<b>39 423</b>	<b>38,7</b>

Míra emisí znečišťujících látek je pro kvalitu životního prostředí a zprostředkovaně pro rozvoj cestovního ruchu významným ukazatelem.

Emise z velkých zdrojů znečišťování podle okresů za r. 1999 (v t/100 km<sup>2</sup>) (zdroj ČHMÚ)

Okres	tuhé	SO <sub>2</sub>	NO <sub>x</sub>	CO	C <sub>x</sub> H <sub>y</sub>
Domažlice	3,3	23,9	10,2	25,1	4,6
Klatovy	3,8	29,9	27,4	6,2	4,8
Plzeň-jih	5,1	4,4	9,5	7,5	6,4
Plzeň-město	152,0	5 223,0	2 092,0	377,4	217,5
Plzeň-sever	8,8	27,3	28,0	15,4	3,0
Rokycany	38,7	77,0	94,9	48,5	18,0
Tachov	1,9	14,1	6,6	7,1	4,7
<b>Plzeňský kraj</b>	<b>9,5</b>	<b>111,4</b>	<b>57,8</b>	<b>20,4</b>	<b>9,2</b>

V okrese Rokycany se nalézají tato **zvláště chráněná území**:

- Část chráněné krajinné oblasti Křivoklátsko
- Národní přírodní rezervace Chlumská stráž a Kohoutov
- Národní přírodní památka Vosek
- Přírodní rezervace – Lípa, Třimanské skály, V horách, Zvoničkovna a Žďár
- Přírodní památky – Bašta, Biskoupky, Ejpovické útesy, Hrádecká bahna, Kařezské rybníky, Kašparův vrch, Kateřina, Medový újezd, Niva u Volduch, pod Starým hradem, Rokycanská stráž, Rumpál, Štěpánský rybník, U hřbitova, Závírka.

Na Rokycansku je rovněž registrováno **51 významných krajinných prvků:**

Remíz v Biskoupkách, Remíz v lukách, Stráň pod silnicí, Na průhoně, Louka u trati, Remíz v orné půdě, Remíz v lokalitě Zásuky, Rokle u ZD, Stráň naproti Kladrubským hřebenům, Remíz u vodojemu, Remíz u Suchomelky, Mokřad v Holubím koutě, Biokoridor v dlouhých, Remízek u teletníku, Pod Sv.Štěpánem, Mokřad u Podmýtského rybníka, Pod horou, Mokřad pod SV.Jakubem, Kamýk, Labutinka, Velký Plecháč, Remíz v ZPF, Stráň, Remíz u drůbežárny, Kotelská cesta, Borecká stráň, Starý hřbitov, Na Hůrce, Vrch Hůrka, Remízy v ZPF, Skořický potok s údolní nivou, Úvozová cesta, Remíz u hřiště, Remíz II, Rybník u kravína, Remíz u Hradiny, Biokoridor na Vartě, Biokoridor potoka Tisý, Remíz, Mokřady na Planinách, Remíz u kravína, Na kamýku, U vápenice, Bílá skála, Lesík u Bohemie, Louka u Nového dvora, Velký rybník, Díly, Remíz v k.ú.Volduchy, Újezdský vrch, Remízek u Vranovic

Dále se na Rokycansku nachází **21 památných stromů:**

Alej u náhonu, Buk na Čihadle, Dub na rozcestí, Dub u Burýšků, Dub u Houšků, Farská lípa, Hejkal, Javor v Plynárnách, Kařízský dub s břechťanem, Klabavský dub, Krausův dub, Laiblova lípa, Lípa u Kovosvitu, Lípa na Purku, Lípa u Křížku, Mírošovský topol, Peškův dub, Plískovské duby, Rokycanský jinan, Lípa u Kaceřovského mlýna, Jilm

V regionu Rokycanska je vyhlášeno **5 přírodních parků:** Horní Berounka, Trhoň, Kamínky, Radeč, Kohoutov

## 2.1.5 Socioekonomická charakteristika

### Obyvatelstvo

Jak bylo uvedeno, region Rokycany vymezený hranicemi okresu Rokycany dosahuje hustoty zalidnění 79 obyvatel na km<sup>2</sup>. Je to po Plzni druhý nejhustěji zalidněný okres, zároveň je to druhý nejstarší okres s průměrným věkem obyvatel 40,1 let.

*Obyvatelstvo a rozloha regionu v porovnání s okresy Plzeňského kraje k 31. 12. 2002 (zdroj ČSÚ)*

Okres	Počet obyvatel	Průměrný věk	Rozloha (km <sup>2</sup> )	Hustota obyvatel (km <sup>-2</sup> )	Počet obcí
Domažlice	58 895	38,9	1140	52	86
Klatovy	87 680	39,7	1940	45	95
Plzeň-jih	163 791	40,9	125	1313	1
Plzeň-město	68 495	39,9	1080	63	99
Plzeň-sever	73 610	39	1323	56	101
<b>Rokycany</b>	<b>45 574</b>	<b>40,1</b>	<b>575</b>	<b>79</b>	<b>68</b>
Tachov	87 680	37,10	1379	37	51
<b>Plzeňský kraj</b>	<b>549 374</b>	<b>39,7</b>	<b>7561</b>	<b>73</b>	<b>501</b>

Podíl obyvatel v okrese Rokycany podle výsledků sčítání v roce 2001 činí 96,1 % obyvatel s českou národností, občanů slovenské národnosti zde žije 1,3 % a romské 0,4 %. Následující tabulka uvádí pohyb obyvatelstva v plzeňském kraji v roce 2003. Z této tabulky vyplývá, že celkový absolutní přírůstek obyvatelstva v okrese Rokycany byl v roce 2003 + 2 obyvatelé.

*Pohyb obyvatelstva (absolutní údaje) podle oblastí, krajů a okresů v roce 2003 – předběžné údaje (zdroj ČSÚ)*

Území, okres	Sňatky	Rozvody	Živě	Potraty	Zemře-	Přirozený	Přistěho-	Vystěho-	Přírůstek	Celkový
--------------	--------	---------	------	---------	--------	-----------	-----------	----------	-----------	---------

			narození		lí	přírůstek	valí	valí	stěhováním	přírůstek
Domažlice	305	183	560	244	667	-107	672	559	113	6
Klatovy	387	237	797	376	1 044	-247	1 039	899	140	-107
Plzeň-město	885	688	1 415	850	1 880	-465	2 927	2 985	-58	-523
Plzeň-jih	272	193	598	305	770	-172	1 547	884	663	491
Plzeň-sever	312	214	690	326	813	-123	1 789	1 040	749	626
<b>Rokycany</b>	<b>194</b>	<b>169</b>	<b>374</b>	<b>199</b>	<b>537</b>	<b>-163</b>	<b>711</b>	<b>546</b>	<b>165</b>	<b>2</b>
Tachov	230	190	500	282	497	3	1 265	1 024	241	244
<b>Plzeňský kraj</b>	<b>2 585</b>	<b>1 874</b>	<b>4 934</b>	<b>2 582</b>	<b>6 208</b>	<b>-1 274</b>	<b>6 178</b>	<b>4 165</b>	<b>2 013</b>	<b>739</b>

### Bydlení

V oblasti bytové výstavby byla v okrese v roce 2003 zahájena výstavba 119 bytů, rozestavěno bylo 679 bytů, dokončeno bylo 96 bytů. Z dlouhodobého hlediska lze říci, že dochází spíše k rozvoji individuální bytové výstavby. Větší města v regionu podporují spíše regeneraci stávajících bytů a domů před zahájením výstavby nových bytových jednotek. Dále bylo vydáno 1 185 stavebních povolení a orientační hodnota staveb činila 1 344 mil. Kč.

### Lidské zdroje

**Vzdělanostní struktura** obyvatel regionu je pod průměrem České republiky i kraje, oproti některým jiným okresům ale příznivá.

*Vzdělanostní struktura obyvatel nad 15 let podle okresů Plzeňského kraje (v %) (zdroj ČSÚ)*

Okres	vysokoškolské	vyšší odborné	úplné střední	ostatní nižší
Domažlice	5,3	0,8	24,0	69,9
Klatovy	6,6	0,9	25,2	67,3
Plzeň-jih	5,3	0,9	22,5	71,6
Plzeň-město	12,5	1,8	30,5	55,2
Plzeň-sever	5,1	0,7	21,7	72,5
Rokycany	6,3	1,0	25,1	67,6
Tachov	5,0	0,8	22,1	72,1
<b>Plzeňský kraj</b>	<b>7,8</b>	<b>1,1</b>	<b>25,6</b>	<b>65,5</b>

### Ekonomika

Z hlediska ekonomické výkonnosti patří okres Rokycany k ekonomicky průměrným regionům v ČR. Mezi dominantní průmyslová odvětví patří zemědělství a zpracovatelský průmysl a činnosti v oblasti poskytování služeb.

Porovnáme-li strukturu a podíl jednotlivých ekonomických subjektů regionu s ostatními okresy v plzeňském kraji, lze říci, že region zaujímá poslední místo z hlediska počtu ekonomických subjektů působících v regionu (viz příloha 1 tab. 6).

Významným ekonomickým ukazatelem regionu je **vývoj hrubé měsíční mzdy**. Z tohoto pohledu průměrná měsíční mzda za 1.-. 4. čtvrtletí roku 2003 dosahovala 15 650 Kč a po okrese Plzeň – město je tak okres Rokycany v pořadí druhým okresem podle velikosti průměrné mzdy v plzeňském kraji. (viz příloha č. 1, tab. 7. nezaměstnanosti. Její vývoj v regionu v zásadě kopíruje vývoj nezaměstnanosti v ČR, v okrese Rokycany můžeme sledovat mírný vzestup. Celková míra nezaměstnanosti je jedna z nejnižších a nepředstavuje zatím vážnější problém, jako např. na severu Čech a Moravy. Uvnitř kraje je míra nezaměstnanost nejvyšší v okrese Tachov. V roce 2003 míra nezaměstnanosti narostla



v okrese Rokycany na hodnotu 8,3% a je pod republikovým průměrem a mírně nad průměrem plzeňského kraje, který k 31. 12. 2003 činil 7,6 %.

Vzhledem k různorodosti jednotlivých částí okresu lze použít rozdělení regionu, které používá úřad práce pro sledování vývoje nezaměstnanosti v celém regionu. Území okresu je děleno na čtyři mikroregiony: Rokycansko, Zbirožsko, Radnicko, Mirošovsko.

**Mikroregion Rokycansko** je centrálním mikroregionem okresu. Tomu odpovídá i struktura technické infrastruktury, je zde koncentrována občanská vybavenost, včetně obchodní sítě a sítě služeb. Vzniklo zde několik průmyslových zón, v Rokycanech, u obce Mýto atd. Předpokládá se další rozvoj těchto průmyslových zón, zejména s využitím prostor opuštěných armádou ČR.

Nejvýznamnějšími zaměstnavateli mikroregionu s počtem nad 100 zaměstnanců jsou: Borgres CS, s.r.o. (pracoviště Rokycany, Hrádek, Volduchy); Ferromet Group, s.r.o., Hutchinson, s.r.o., pracoviště Rokycany; Kovohutě Rokycany, a.s.; EuWe Eugen Wexler ČR, s.r.o., pracoviště Rokycany; Weiler Holoubkov, s.r.o.; Olbrich – CZ, s.r.o., pracoviště Holoubkov; SMS CZ, s.r.o., se sídlem v Rokycanech; Auto komponenty, s.r.o., pracoviště v Rokycanech, Auto montáž součástek, s.r.o., pracoviště Rokycany; Ing. Matas – slévárna Strašice, s.r.o.; Rokycanská nemocnice, a.s a Město Rokycany.

Zvýšení zaměstnanosti by měla přinést oživení průmyslové zóny v Rokycanech a další plánovaná průmyslová zóna, a to ve městě Hrádek, v návaznosti na plánované vybudování propojení průmyslových zón Rokycany – Hrádek.

**Mikroregion Zbirožsko** se rozkládá na severovýchodě okresu, jedná se o oblast převážně zemědělskou. Nevyskytuje se zde žádná průmyslová zóna a její vybudování zřejmě není plánováno. Míra nezaměstnanosti se v tomto mikroregionu za poslední rok zvýšila rychleji než v ostatních částech regionu a ustálila se na průměrné míře nezaměstnanosti 9,44 %. Mezi nejvýznamnější zaměstnavatele tohoto regionu patří Zbiovia, a.s.; Ing. Jerome Colloredo Mansfeld a Zbirožská, a.s.

**Mikroregion Radnicko** se rozkládá na severozápadě okresu. Jedná se o region průmyslově-zemědělský. Mnoho průmyslových závodů zde však ukončilo svojí činnost převážně v 90. letech. V roce 2003 dochází k výraznému rozvoji průmyslové zóny na Radnicku. Míra nezaměstnanosti činila v roce 2003 10,04 % a je vůbec nejvyšší v celém regionu. Současný stav infrastruktury odpovídá venkovskému, až rekreačnímu charakteru obcí. Největší problém tvoří dopravní obslužnost této části regionu a demografický vývoj obyvatelstva (stárnutí a odchod obyvatel). V průmyslové zóně, kterou vybuvovalo sdružení obcí stojí provozovny několika firem, např. Hebra, s.r.o.; Rensing CZ, s.r.o.; Zemědělskou výrobou se zabývá především Kladrubská, a.s.; mezi další významné zaměstnavatele patří firmy Primalex, a.s.; Labora Břasy, s.r.o.; Ústav sociální péče Liblín.

**Mikroregion Mirošovsko** je situován v jižní části okresu a je zde situována převážně zemědělská činnost. Je zde dobré dopravní spojení, mikroregion dosahuje poměrně nízké nezaměstnanosti. V roce 2003 činila průměrná míra nezaměstnanosti v této části regionu 7,16 %. Největšími zaměstnavateli v mikroregionu jsou Příkosická zemědělská a.s.; Ústav sociální péče Mirošov, Léčebna TRN Janov, Vojenské lesy a statky ČR, s.p.

Za účelem rozvoje mikroregionů vznikla sdružení obcí „Horní Berounka, povodí Klabavy“, „Radnicko“ a „Zbirožsko“ Mezi hlavní činnosti těchto sdružení patří mimo jiné i koordinace významných investičních akcí a projekty podpory ekonomického rozvoje území.

## 2.1.6 Technická vybavenost

### Zdroje energie

Region nemá vlastní nezávislé zdroje energií. Elektrická energie je dodávána z distribuční soustavy ZČE, plynná paliva jsou dodávána z vysokotlakého tranzitního plynovodu ve správě ZČP. Rozvoj sítí se předpokládá v souladu s územními plány

jednotlivých obcí regionu. Zdrojem vody veřejných vodovodů jsou vrtané a kopané studny, jímací zářezy a pramenní jímky. Významným zdrojem pitné vody, zejména pro město Rokycany je podzemní voda z prostoru „Tři trubky“, která je doplňována vodou z Padrůského a Třítrubeckého potoka. Tato voda je upravována v úpravně vody Strašice a z tohoto zdroje jsou zásobovány Rokycany a obce Strašice a Dobřív.

V ostatních obcích jsou vodovody provozovány obcemi nebo vodárenskými společnostmi (Vodárna Plzeň, VOSS Sokolov, REVOS Rokycany, Bravos Radnice). Čištění odpadních vod je zajištěno ve větších obcích pomocí obecních čističek, velká nově rekonstruována ČOV je ve městě Rokycany a připravuje se výstavba dalších.

### Telekomunikační síť

Celý region je dostatečně pokryt veřejnou pevnou i mobilní telekomunikační sítí provozovanou provozovateli telekomunikačních služeb. Rozhlasové a televizní vysílání pokrývá celou část okresu, vyskytují se jen lokální problémy s kvalitou příjmu signálu některých televizních stanic.

## 2.1.7 Dopravní infrastruktura

Základní dopravní infrastrukturu okresu tvoří silniční a železniční síť. S ohledem na charakter regionu nejsou v území podmínky pro rozvoj vodní ani letecké dopravy.

### Železniční tratě:

- č. 170 Praha Plzeň – významná nadregionální trať z hlediska napojení okresu na ostatní oblasti ČR
- č. 175 Rokycany – Nezvěstice – lokální regionální trať, propojující okresy Rokycany a Plzeň – jih.
- č. 176 Chrást u Plzně – Radnice - lokální regionální trať, propojující okresy Rokycany a Plzeň – sever.

### Silniční síť

Nejvýznamnější dopravní tepnu tvoří dálnice D5 Praha – Plzeň – Rozvadov. Dálnice D5 procházející rokycanským okresem začíná v km 41,815 (napojení na okres Beroun) a jsou zde následující exity:

- Exit Mýto 50,238
- Exit Rokycany 61,828
- Exit Ejpovice 67,134

Konec úseku je v km 67,134 napojením na okres Plzeň – sever. Celková délka přes okres Rokycany činí 25,319 km.

Zbytek silniční sítě tvoří silnice I., II. a III. třídy, které mají svůj klíčový význam při zajišťování dopravní obslužnosti okresu. Základní silniční kostrou území jsou silnice II. třídy:

- II/605 prochází urbanistickou osou okresu
- II/183 Rokycany – Štáhlavy (dále směr Klatovy, Domažlice)
- II/232 Rokycany – Radnice (dále směr Liblín, Kralovice, Zatec)
- II/233 Radnice – Rakovník
- II/117 Rokycany – Mirošov (dále směr Spálené Poříčí) – Strašice – dále směr Hořovice

Celková délka silniční sítě okresu činí 461,811 km, z toho silnice:

- I. třídy 0,680 km
- II. třídy 139,769 km
- III. třídy 321,362 km

## Dopravní obslužnost

Dopravní obslužnost regionu je zabezpečována autobusovou a železniční dopravou. Všechny obce regionu mají autobusové spojení. Veřejná linková doprava je provozována na základě licencí vydaných dříve DÚ v Rokycanech 4 dopravci, kteří provozují pravidelnou autobusovou dopravu. Jsou to:

- ČSAD autobusy Plzeň, a.s. – filiálka Rokycany
- PROBO Trans Beroun, spol. s.r.o.
- Miroslav Hrouda, Zbiroh
- Jiří Zýka, Hrádek

## 2.1.8 Občanská vybavenost

### Školství

V regionu je dostatečná kapacita a nabídka v oblasti základního školství a předškolních zařízení. K 31. 12. 2002 v okrese bylo 23 mateřských škol, 18 základních škol, což je nejméně ze všech okresů v Plzeňském kraji. Jiná je situace v oblasti středního školství. Samotný okres má pouze tři střední školy (dvě střední odborná učiliště a gymnázium se střední odbornou školou). Všechny tyto střední školy jsou dislokovány ve městě Rokycany. Dalším zařízením v regionu je Výchovný ústav pro mládež, kde se nachází praktická škola a učiliště. Vysoká škola v regionu zde nesídlí žádná. Příčinou malého rozvoje školství je blízkost Plzně, která dokáže dostatečně vykrýt potřebu občanů v oblasti středního i vysokého školství.

### Zdravotnictví

Zdravotní péče v okrese je zajišťována na úrovni nemocniční i ambulantní. Nemocniční péči a to ambulantní i lůžkovou poskytuje nemocnice v Rokycanech, dalším specializovaným lůžkovým zařízením v okrese je Léčebna TRN v Janově. V centrech mikroregionů a ve větších obcích (Rokycany, Mirošov, Hrádek, Břasy, Radnice, Zbiroh) sídlí privátní praktičtí lékaři i ambulantní specialisté, jsou zde i lékárny. Lze konstatovat, že současné lékařská péče vyhovuje potřebám občanů. Svoji význam má i blízkost a dostupnost Plzně. K 31. 12. 2002 bylo v okrese evidováno 136 lékařů, na 1000 obyvatel připadali 3 lékaři, bylo zde 11 lékáren.

### Sociální péče

Sociální péče v regionu je zajišťována v domovech s pečovatelskou službou v Rokycanech (76 bytů), Břasích (66 bytů), Radnicích (21 bytů), Zbiroze (22 bytů), Mýtě a Holoubkově (13 bytů). Dále jsou v regionu tři Ústavy sociální péče s celkovou kapacitou 602 lůžek a to v Mirošově, Liblíně a ve Zvíkovci. Dalšími zařízeními působícími na úseku sociální péče v regionu jsou Oblastní charita Rokycany, Diakonie v Rokycanech – nízkoprahové zařízení pro děti a mládež, Centrum pro zdravotně postižené v Rokycanech.

### Sportovní zařízení a rekreace

V regionu jsou k dispozici sportovní zařízení - tělocvičny, stadiony, hřiště, které jsou spravovány městy nebo obcemi a dále příslušnými tělovýchovnými organizacemi. V Rokycanech je pro sport a rekreační účely vybudován krytý zimní stadion a bazén, koupaliště, atletická dráha. Dále lze pro rekreaci využít blízkou krajinu a prostředí v regionu (povodí Berounky, část Brd, přírodní vodní plochy aj.). K 31. 12. 2002 byla v okrese evidována tyto zařízení pro sport a rekreaci: 6 koupališť a bazénů, z toho 1 krytý, 54 hřišť, 33 tělocvičen, 6 stadiónů, z toho 1 krytý.

## Kultura

V regionu nepůsobí žádná profesionální divadelní scéna a ani není k dispozici vhodný sál pro pořádání koncertů a divadelních představení. V oblasti kultury je občanům regionu k dispozici kino v Rokycanech. V okrese bylo k 31. 12. 2002 evidováno: 2 stálá kina, 73 poboček veřejných knihoven, 5 muzeí, 3 přírodní amfiteátry.

Významné kulturní akce jsou pořádány ve významných centrech regionu např. v Rokycanech:

Rokycanech je možné navštívit Muzeum Dr. Bohuslava Horáka, Muzeum na demarkační linii (Vojenské muzeum), Hvězdárnu, Městskou knihovnu včetně Klubu komorní kultury.

## Významné kulturní a historické památky regionu

V regionu se nachází významné historické památky jako vodní hamr v Dobřívě (technická památka ze 16. století), expozice Muzea Dr. Horáka v Rokycanech s ukázkami prací na dobovém zařízení, pamětní síň Jindřicha Mošny ve Staré hospodě v Dobřívě, zámek s areálem v Mirošově, zámek s areálem ve Zbizoze, zřícenina hradu Libštejn, obnovený hrádek Salon na Březině apod.

V regionu se nachází soubory lidových staveb ve Vesnické památkové rezervaci Ostrovec a vesnických památkových zónách v Dobřívě, Jablečně, Vejvanově, Podmoklech a Lhotě pod Radčem. Ve Zbizoze je Muzeum Josefa Václava Sládka a v Radnicích městské muzeum.

## Bezpečnostní situace

**Kriminalita** má v posledním období obecně klesající tendenci, což v plné míře platí i o regionu rokycanska. Srovnáme-li okres Rokycany s ostatními okresy Plzeňského kraje, pak rokycanský region je pod průměrem v počtu zjištěných trestných činů a okresem s nejmenším počtem trestných činů v plzeňském kraji.

*Počet zjištěných trestných činů podle okresů v r. 2002 (zdroj ČSÚ)*

Okresy, kraj	Celkový počet trestných činů	z toho		Trestné činy na 1000 obyvatel	Objasněné trestné činy
		hospodářská kriminalita	Obecná kriminalita		
Domažlice	1 247	162	927	21,2	717
Klatovy	2 021	173	1 601	23,0	998
Plzeň -město	7 308	623	6 283	44,5	2 513
Plzeň –jih	1 230	78	1 072	18,0	477
Plzeň -sever	1 497	147	1 173	20,4	727
<b>Rokycany</b>	<b>942</b>	<b>78</b>	<b>736</b>	<b>20,6</b>	<b>519</b>
Tachov	1 761	209	1 376	34,4	1 000
<b>Plzeňský kraj</b>	<b>16 006</b>	<b>1 470</b>	<b>13 168</b>	<b>29,1</b>	<b>6 951</b>

## 2.1.9 Cestovní ruch

V oblasti cestovního ruchu je rokycanský region málo navštěvovaným regionem. To je způsobeno především nedostatkem známých atraktivních historických památek a přírodních zajímavostí, naproti tomu okres skýtá řadu vhodných přírodně rekreačních oblastí (lesy, řeky, rybníky). Pro zvýšení počtu návštěvníků by bylo zapotřebí realizovat zajímavé kulturní a sportovní akce, které by se každoročně pravidelně opakovaly - např.festivally, sportovní turnaje. Dalším místem kam by bylo možno přilákat mimo regionální návštěvníky by byl

sportovně rekreační areál pod Husovými sady. Zde by bylo potřeba zainvestovat další vodní atrakce, sportovní kurty, minigolf, stálé rekreační zařízení. Dále pak malým povědomím obyvatel ostatních regionů ČR o zajímavostech a možnostech celého regionu. Následující údaje charakterizují cestovní ruch se zaměřením na region ve srovnání s ostatními s regiony Plzeňského kraje. Jsou to údaje o návštěvnosti a kapacitách ubytovacích zařízení. K 31. 12. 2002 bylo pro návštěvníky k dispozici 59 ubytovacích zařízení a 2 539 lůžek. Podrobnější údaje o cestovním ruchu (návštěvnosti, ubytovacích kapacitách), jsou uvedeny v příloze č. 1, tab. 16-20.

**Ubytovací kapacity** jsou v regionu oproti jiným krajům i okresům regionu nejnižší. V regionu a celém Plzeňském kraji je nízký podíl hotelových kapacit, chybí především více velkých hotelů. Vyrovnan je větším podílem ubytovacích kapacit penzionů. Individuální ubytování v soukromí je rozvinuto na průměrné úrovni. Vedle ubytovacích možností je pro návštěvníky regionu podstatný též **stravovací servis** v místě ubytování i v dalších zařízeních. V regionu a v Plzeňském kraji je ale hustá síť pohostinských zařízení, z nichž více než polovina poskytuje stravování, příp. i jiné služby.

### **Turistika a rekreace v regionu**

Pro **pěší turistiku** jsou v regionu vhodné podmínky i v těch částech regionu, které mají méně turistických atraktivit a horší turistickou infrastrukturu. Podmínky k ní vytváří turistické značení. Značení turistických tras a jejich údržbu zabezpečuje Klub českých turistů jako jednu ze svých nejvýznamnějších aktivit vůči veřejnosti. Od roku 1889 vytvořená síť pěších značených cest je svou hustotou, kvalitou a tím, že pokrývá beze zbytku celé území České republiky, jednou z nejlepších v Evropě. V regionu a zároveň v Plzeňském kraji je síť značených tras relativně hustá.

Okres Rokycany má v současné době 353 km značených turistických tras. Červená trasa je dlouhá 101 km, modrá 76 km, zelená 107 km a žlutá 69 km.

Mezi pěší trasy lze zařadit i **naučné stezky**, vedoucí přes přírodně cenná území, doplněné zastávkami s vysvětlujícím textem. Výrazným fenoménem dnešní doby je **cykloturistika**, která se silně podílí na návštěvnosti oblastí vhodných pro tento typ cestovního ruchu. Přírodní podmínky regionu dávají velkou příležitost pro budování cyklostezek a zatraktivnění podmínek pro návštěvu regionu. Rozvoj cyklistické dopravy je podporován na mezinárodní úrovni a stal se součástí Charty o dopravě, životním prostředí a zdraví, přijaté Světovou zdravotnickou organizací. Proto je součástí dopravní politiky České republiky i cyklistická doprava a budování cyklistických tras a stezek jako nedílná součást dopravního systému.

Cyklistická doprava má být rozvíjena jako součást zdravého životního stylu šetrného k životnímu prostředí. Podle databáze Klubu českých turistů bylo v roce 2002 v celém Západočeském regionu (tj. včetně Karlovarského kraje) 1318 km cyklotras. Jejich hustota tak činí 0,121 km/km<sup>2</sup>, což je pod republikovým průměrem, ale nejvyšší hustota v českých krajích. Podstatně hustší je síť cyklotras na Moravě.

**Cyklotrasy** jsou v České republice kategorizovány do čtyř tříd, přičemž cyklotrasy I. třídy mají mezinárodní význam s propojením velkých měst s vazbou na evropská velkoměsta, cyklotrasy II. třídy nadregionálního významu propojují významné cíle ze vzdálenějších oblastí, cyklotrasy III. třídy propojují regionální cíle a cyklotrasy IV. třídy pak zajišťují lokální propojení (pouze cyklotrasy této nejnižší kategorie mohou vést i po nebezpečných cestách). V okrese Rokycany je k dispozici 165 km značených cyklotras.

Návštěvníky přitahují rekreační centra, poskytující i možnost zábavy. Často jsou u vodních ploch a jejich součástí jsou kempy. Z mnoha středisek jsou to např. Autokemp Diana u přehradního jezera v Ejpovicích, dva autokempy a rekreační zařízení Lesanka v Habru, Hlavatice na Zbirozšsku, Rekreační středisko Třímány.

Další možnosti rekreace a sportu jsou závislé na infrastruktuře a vybavení jednotlivých míst kraje. K plnému využití turistického potenciálu kraje chybí cílenější propagace, zlepšení informačních systémů a koordinovaněji prováděný marketing, který by sjednotil množství roztržitých aktivit v jednotlivých lokalitách, včetně spolupráce mikroregionů.

### **2.3 Informace o městě a jeho okolí**

Informace o městě a okolí a jeho zajímavostech a příležitostech jsou důležitou podmínkou prosperity města, jeho podnikatelských subjektů i obyvatel. Informace dostupné na internetu jsou získatelné prostřednictvím :

- www stránek města Rokycany
- internetových portálů Seznam, Yahoo, Alta vista apod.
- ostatních internetových stránek
- stránek cestovních kanceláří

V současné době existují dvoje www stránky města. Oficiální stránky města Rokycany lze nalézt na adrese <http://www.rokycany.cz>. Jsou široce strukturované a uvádí všechna data o městě, jeho institucích, památkách, možnostech ubytování, rekreace a sportu a všech dalších možnostech.

Na portálech Seznam (<http://www.seznam.cz>), Yahoo (<http://yahoo.com>) a Alta Vista (<http://altavista.com>) je možno pod heslem Rokycany najít řadu informací o Rokycanech a jeho institucích a je možno i vstoupit do oficiálních stránek Rokycany.

### 3 Rokycany v kontextu dalšího rozvoje České republiky

Rozvoj města Rokycany a potažmo celého správního území (dříve okresu) nelze vnímat odděleně od předpokládaného vývoje celé České republiky. Odhady dalšího vývoje vycházejí především z předpokládaného demografického vývoje. V devadesátých letech se Česká republika přiblížila k západoevropskému modelu reprodukčního chování. Dochází především k oddalování vstupu do manželství, zvyšuje se věk matek při narození prvního dítěte, rodí se méně dětí a přibývá nesezdaných soužití. Tyto jevy celkově přispívají k demografickému stárnutí populace, což je jev, ke kterému dochází i ve vyspělých zemích západní Evropy. Důsledkem uvedených tendencí je skutečnost, že od konce devadesátých let minulého století se každý rok snižuje v ČR počet obyvatel o několik tisíc.

Navíc po roce 1989 došlo k otevření hranic a s tím souvisí vznik nových možností zejména pro mladé lidi v podobě studia, zaměstnání i pobytu v zahraničí. To vytváří podmínky pro emigraci, která ovšem není podrobněji evidována. Odhaduje se, že do zahraničí odchází především mladí lidé.

Poměrně nejasný vývoj partnerského a rodinného chování lze očekávat s ohledem na pracovní uplatňování žen. V České republice došlo v období od roku 1989 k obrovskému růstu zaměstnanosti žen, které nemá v jiných zemích obdoby. Není jasné, zda a jak rychle se míra pracovního uplatnění žen sníží a jaký to bude mít dopad na rodinný život.

#### Prioritní oblasti

Na základě poznatků shromážděných v publikaci *Vize rozvoje ČR* jsou z hlediska budoucího vývoje za prioritní považovány zejména oblasti vzdělávání a pracovního trhu. Na úrovni regionů je v tomto směru důležitá činnost samosprávy.

Klíčový význam regionální samosprávy spočívá v podpoře regionálního rozvoje. Nutnou podmínkou je posílení úlohy strategického rozhodování. K tomu by mohla přispět postupná integrace institutu sociálně-ekonomického plánování a územního plánování. Zkušenosti ze zemí EU ukázaly důležitost regionálních a lokálních podmínek tvorby inovací, založených na schopnosti regionálních a lokálních subjektů se učit.

Učení a tvorba inovací nejsou omezeny na samostatné soukromé firmy, ale stávají se záležitostí celé sítě různých subjektů, v níž hraje regionální a lokální samospráva a její schopnost vytvářet a udržovat inovační atmosféru rozhodující roli.

Z tohoto hlediska se klíčovou šancí a rizikem jednotlivých regionů (potažmo okresů a obcí) stává kvalita lidského kapitálu, kterým disponují, a to nikoli jen v poloze profesní a vzdělanostní kvalifikace, ale také ve smyslu schopnosti a ochoty ke vzájemné spolupráci.

Město Rokycany je do jisté míry specifické co se týká složení obyvatelstva, proto je v této souvislosti užitečné poukázat rovněž na problematiku soužití lidí z různého kulturního prostředí. Podle autorů publikace *Vize rozvoje ČR* pramení mnohé problémy spojené se soužitím různých etnik, případně národů, ze vzájemné neznalosti. Důležitou podmínkou v procesu začleňování je také pocit sounáležitosti s konkrétním prostředím, v němž k integraci dochází, tedy s určitou lokalitou a společenstvím, které ji obývá.

#### Problémy a priority na úrovni regionů

V rámci publikace *Průvodce krajinou priorit pro Českou republiku* je speciální pozornost věnována problémům a prioritám regionů. Na krajské úrovni byly uspořádány workshopy zaměřené na prioritní problémy rozvoje krajů. Analyzovány byly kraj Vysočina, Karlovarský kraj, Olomoucký kraj a Pardubický kraj. Pro potřeby předkládané analýzy jsou závěry uvedeného výzkumu důležité z toho důvodu, že si lze celkem obtížně představit řešení otázek rozvoje kraje bez zapojení jednotlivých měst a obcí, které daný kraj tvoří.

Na základě workshopů, kterých se účastnili zástupci krajských úřadů, místních samospráv, podnikatelské sféry a státních institucí (zejména úřadů práce), byly formulovány následující prioritní problémy:

- Nedostatečná adaptace podnikatelských subjektů na podmínky jednotného trhu EU (nedostatečná úroveň manažerských dovedností, kapitálová slabost drobného a středního podnikání)
- Nedostatečná kvalita pracovních sil (nízký podíl vysokoškolsky vzdělaných pracovníků, pracovníků se zkušeností s prací ve službách, nízká prostorová a profesní mobilita pracovních sil, nedostatečná výkonnostní motivace vlivem nadměrné sociální ochrany)
- Slabá regionální identita obyvatelstva (nezakořeněnost, individualismus, relativně vysoký podíl sociálně problémových skupin)
- Slabiny v demografickém vývoji a struktuře (celkově negativní vývoj počtu obyvatel, vylidňování venkova, migrační ztráty mladších a kvalifikovanějších vrstev obyvatelstva)
- Nízká úroveň občanské participace (pasivita občanské veřejnosti, nízký počet, aktivita a spolupráce neziskových organizací)
- Nedostatečná úroveň dopravní infrastruktury

### 3.1 Rokycany v kontextu evropské integrace

Jedním z významných momentů, který ovlivní českou ekonomiku a českou veřejnost v nejbližším desetiletí, je postupné integrování společnosti po vstupu do EU. Právě vstup do EU představuje hlavní oblast mnoha nových a zatím neprobádaných a neprověřených problémů:

1. Trvalý úkol, jak udržet konkurenceschopnost, bude do určité míry ulehčen přítomností zahraničních investorů, přinášejících novou podnikovou kulturu. Vztahuje se však i na ryze české podniky, které se budou muset navíc vyrovnávat s konkurencí na domácím trhu. Řešení tohoto trvalého úkolu by mohlo být ulehčeno, pokud se ČR zapojí do programu modernizace evropské ekonomiky s důrazem na permanentní vzdělávání, s tlakem na inovace, vlastní výzkum, moderní marketing, doplněný neustálým monitorováním evropské legislativy a situace na trhu zemí Unie i mimo ní.
2. Zatím není známo, jak se po vstupu s novou situací vyrovná české zemědělství. Vzhledem k jeho malé váze a malé závislosti na vývozu to bude úkol tak náročný jako v sousedních kandidátských zemích.
3. Životní prostředí a jeho ochrana bude pod přísným dohledem Unie. Přizpůsobení evropským normám bude dlouhodobou záležitostí a bude velmi náročné na investice, a to nejen z centrálních zdrojů.
4. ČR se bude muset vyrovnávat s pohybem domácí cenové úrovně, k níž po vstupu dojde.
5. Tuzemské podniky a instituce si budou muset zvykat na možnost odchodu mladých a kvalifikovaných pracovníků do zemí EU.
6. Veřejnost se bude vyrovnávat s realitou nabývání majetku a nemovitostí občany EU na našem území.

Přehled **prioritních oblastí**, které je v kontextu města Rokycany možné formulovat na základě výše uvedených informací je uveden v následující tabulce. V ní jsou naznačeny vazby mezi jednotlivými oblastmi, jejichž prolínání si vyžádá komplexní přístup při řešení, protože málokterá priorita bude moci být zpracována nezávisle na ostatních.



PRIORITNÍ OBLAST	KONKRÉTNÍ KROKY PODPORY
<b>Atraktivita pro vzdělané lidi</b>	<ul style="list-style-type: none"> <li>• podpora adaptace podnikatelských subjektů na podmínky trhu EU</li> <li>• využívání potenciálu sítě vzdělávacích institucí, kde významnou roli sehrávají vedle mateřských, základních, středních a vysokých škol i základní umělecké školy, domy dětí a mládeže a organizace pro mimoškolní využití</li> <li>• rozšíření nabídky aktivit pro využití volného času</li> </ul>
<b>Cestovní ruch</b>	<ul style="list-style-type: none"> <li>• podpora nabídky cyklotras, turistických naučných stezek, dalších možností rekreačního využití</li> </ul>
<b>Dopravní obslužnost</b>	<ul style="list-style-type: none"> <li>• podporovat dopravní obslužnost města (zachování a další podpora spojů hromadné dopravy pro potřeby cestování občanů do zaměstnání)</li> </ul>
<b>Soužití s menšinami</b>	<ul style="list-style-type: none"> <li>• zejména kulturními a vzdělávacími projekty podporovat integraci a zbavovat obě strany předsudků, pramenících ze vzájemné neznalosti</li> </ul>

## Zahraníční vztahy

Jak se uvádí v oficiálních materiálech Plzeňského kraje, města a obce Plzeňského kraje v uplynulých letech významně rozvíjely partnerské vztahy s městy a obcemi Evropské unie. Na tuto spolupráci po svém vzniku navázal také Plzeňský kraj.

Významnou roli v zahraničních vztazích Plzeňského kraje hraje přeshraniční spolupráce. V roce 2001 navázal Plzeňský kraj oficiální styky s vládami Horního Falcka a Dolního Bavorska. Konkrétní oblasti spolupráce se rozvíjejí především v pracovních skupinách hospodářství, cestovní ruch, doprava, ochrana životního prostředí, zemědělství a komunální spolupráce. Mezi pravidelné akce v rámci přeshraniční spolupráce patří mimo jiné také regionální konference, které se konají střídavě v České republice a ve Spolkové republice Německo.

Plzeňský kraj udržuje kontakty také s italskou provincií Bergamo, která je součástí regionu Lombardie v severní Itálii. V roce 2001 podepsali zástupci Plzeňského kraje a provincie Bergamo Memorandum o přátelství, které se stalo základem pro budoucí spolupráci v oblasti kultury, hospodářství nebo zdravotnictví.

Co se týká **zahraničních vztahů města Rokycany**, je v této souvislosti na místě poukázat na dlouholetou spolupráci s městem Pfintztall ve Spolkové republice Německo. S ohledem na hlavní aspekty budoucího vývoje České republiky, které byly výše zmíněny, by bylo velmi užitečné prohloubit a rozšířit vzájemnou spolupráci s městem Pfintztall, například o krátkodobé výměnné studijní pobyty. Ty by měly být určeny především žákům a studentům rokycanských základních a středních škol a měly by být zaměřeny především na rozvoj jazykových znalostí a na seznámení se s kulturou jiné země.

## **Konkrétní možnosti podpory zmíněných priorit v kontextu EU**

Následující text si klade za cíl stručně představit dva základní projekty, kterých by mohlo být na úrovni města Rokycany využito k podpoře priorit uvedených v předchozích kapitolách.

### **Podpora mezinárodní spolupráce v oblasti mládeže a spolufinancování mezinárodních studijních programů (projekt Plzeňského kraje)**

Mezinárodní projekty a výměny mládeže jsou realizovány v souladu s Konceptí státní a regionální politiky ve vztahu k mladé generaci, na základě Dlouhodobého záměru vzdělávání a rozvoje výchovně vzdělávací soustavy Plzeňského kraje a rovněž navazují na Bílou knihu Evropské komise o mládeži, která byla přijata Evropskou komisí 21.11.2001.

#### *Cíl programu:*

- Vychovávání mladých lidí k solidaritě, toleranci a porozumění prostřednictvím interkulturního vzdělávání.
- Zdokonalování jazykové vybavenosti a tím odbourávání bariér při vzájemné komunikaci, znalost reálií.
- Podpora volnočasových aktivit v rámci mezinárodní spolupráce.
- Zpřístupnění programu i těm mladým lidem, kteří jsou zdravotně, sociálně, ekonomicky, geograficky či etnicky znevýhodněni.
- Příprava dětí a mládeže na soužití ve sjednocené Evropě.
- Podpora projektů realizovaných v rámci vzdělávacích programů Evropské unie.

#### *Předmět programu:*

- Dvoustranné mezinárodní kontakty dětí a mládeže.
- Mezinárodní tábory s min. účastí 30% zahraničních účastníků konané v České republice nebo v zahraničí.
- Dvou i vícestranná jednorázová setkání mládeže u nás i v zahraničí.
- Mezinárodní projekty a výměny mládeže.
- Podpůrné semináře na rozvoj a zkvalitnění zahraniční spolupráce.
- Vzdělávací akce v zahraničí.

### **Region soudržnosti Jihozápad (na projektu se podílí Plzeňský kraj)**

V nedávné době byla Regionální radou regionu soudržnosti Jihozápad zveřejněna výzva k předkládání projektů do Společného regionálního operačního programu. Výzva se týkala projektů zaměřených na následující oblasti:

#### Rozvoj dopravní infrastruktury

Typy podporovaných projektů:

- integrované dopravní systémy v aglomeracích
- systémová opatření na podporu rozvoje MHD
- výstavba dopravních terminálů
- nákup dopravních prostředků včetně obnovy a rozvoje specifického vozového parku

Rozvoj informačních a komunikačních technologií v regionech

Typy podporovaných projektů:

- zavádění nejlépe širokopásmového internetu zejména v hospodářsky postižených regionech
- budování míst veřejného přístupu k internetu pro osoby s omezenou schopností pohybu a orientace
- rozvoj regionálních a lokálních komunikačních sítí včetně nových služeb a aplikací pro občany

Infrastruktura pro rozvoj lidských zdrojů

Typy podporovaných projektů:

Budování infrastruktury, rozvoj kapacit a zlepšení materiálního vybavení v oblastech:

- aktivní politika zaměstnanosti,
- sociální integrace,
- celoživotní učení (rekonstrukce a materiální vybavení vzdělávacích zařízení).

Podpora regionální a místní infrastruktury cestovního ruchu

Typy podporovaných projektů:

- výstavba či obnova ubytovacích a stravovacích kapacit podmiňujících rozvoj CR v dané lokalitě či regionu
- rekonstrukce a obnova objektů a budov pro potřeby CR (skanzeny, muzea pod.)
- rozvoj vybavení a zařízení turistických středisek
- rekonstrukce a obnovu památek regionálního významu pro potřeby CR, včetně nezbytné doprovodné infrastruktury,
- rozvoj místních či regionálních informačních systémů CR.

Odbor Sekretariát Regionální rady soudržnosti pořádá rovněž cyklus seminářů ke Společnému regionálnímu operačnímu programu.

**3.3 Použité veřejně dostupné informační zdroje**

Průvodce krajinou priorit České republiky. autorský kolektiv CESES, Praha, CESES FSV UK 2002, 686 stran, ISBN 80-86349-06-3

Vize rozvoje České republiky do roku 2015. autorský kolektiv CESES, Praha, CESES FSV UK 2001, 245 stran. ISBN 80-86349-02-0.

Společný programový dokument Česká republika - Bavorsko na léta 2000-2006, přijat 6.8.2001.

Ministerstvo pro místní rozvoj, Evropská integrace – Odbor programů EU.

<<http://www.mmr.cz>>

Program rozvoje Plzeňského kraje. <<http://www.kr-plzensky.cz/>>

Program rozvoje cestovního ruchu. <<http://www.kr-plzensky.cz/>>

Národní rozvojový plán 2004-2006. <<http://www.mmr.cz>>

Webové stránky Plzeňského kraje. <<http://www.kr-plzensky.cz.>>

## 4 Analytická část projektu

### 4.1 Výsledky SWOT analýzy pracovní skupiny

#### Zadání SWOT analýzy

V průběhu zpracování a formulace dokumentu PProRok sehrály důležitou roli pracovní workshopy členů týmu řešitelů s členy ustanovené pracovní skupiny, zastupiteli a vybranými pracovníky Městského úřadu v Rokycanech . Na počátku byla analýza zaměřena na zmapování silných a slabých stránek města, příležitostí a hrozeb, tak jak je vnímají právě členové pracovní skupiny. Ke zmapování byla použita metoda SWOT. Výsledkem jsou následující charakteristiky, které již jsou seskupeny do jednotlivých významově blízkých oblastí a dále jsou vynechány duplicity.

	odpovědi	%
<b>Silné stránky</b>	<b>76</b>	<b>100</b>
poloha a dopravní dostupnost	20	26
sport (sporty, koupaliště, hřiště)	13	17
prostředí, okolí, životní prostředí	12	16
průmyslový rozvoj (firmy, zóna, kasárny)	8	11
blízkost Plzně a Prahy	8	11
lékařská péče, nemocnice	5	7
	<b>66</b>	<b>87</b>
<b>Slabé stránky</b>	<b>68</b>	<b>100</b>
dopravní řešení (sjezdy, obchvaty, parkoviště)	14	21
složení obyvatelstva (kvalifikace, nezaměstnanost)	9	13
pozemky a byty	9	13
podmínky pro cestovní ruch	5	7
odchod armády	3	4
	<b>40</b>	<b>59</b>
<b>Příležitosti</b>	<b>60</b>	<b>100</b>
podmínky rozvoje podnikání	13	22
využití polohy a přístupu dopravy	10	17
využití kasáren	6	10
sportovní vyžití	5	8
turistika	5	8
propagace	5	8
musea, hvězdárna	4	7
nová výstavba	3	5
	<b>51</b>	<b>85</b>
<b>Hrozby</b>	<b>41</b>	<b>100</b>
vývoj populace (soc. slabí, migrace, romská probl.)	10	24
dopravní situace (parkoviště, průchodnost, stav kom.)	7	17
povodně	5	12
	<b>22</b>	<b>54</b>

<b>Silné stránky</b>	<b>76</b>
poloha a dopravní dostupnost	20
sport (sporty, koupaliště, hřiště)	13
prostředí, okolí, životní prostředí	12
průmyslový rozvoj (firmy, zóna, kasárny)	8
blízkost Plzně a Prahy	8
lékařská péče, nemocnice	5
<b>Slabé stránky</b>	<b>68</b>
dopravní řešení (sjezdy, obchvaty, parkoviště)	14
složení obyvatelstva (kvalifikace, nezaměstnanost)	9
pozemky a byty	9
podmínky pro cestovní ruch	5
odchod armády	3
<b>Příležitosti</b>	<b>60</b>
podmínky rozvoje podnikání	13
využití polohy a přístupu dopravy	10
využití kasáren	6
sportovní vyžití	5
turistika	5
propagace	5
musea, hvězdárna	4
nová výstavba	3
<b>Hrozby</b>	<b>41</b>
vývoj populace (soc. slabí, migrace, romská probl.)	10
dopravní situace (parkoviště, průchodnost, stav kom.)	7
povodně	5

## 4.2 Anketní šetření a jeho výsledky

V hledání cest rozvoje města mají jistě nezastupitelnou roli názory nejen občanů, kteří ve městě žijí, ale i partnerů, který s městem mají určité sepětí. Proto anketní šetření bylo provedeno ve čtyřech zájmových skupinách.

První skupinou byly samotní občané města, kterým byl dotazník distribuován prostřednictvím roznáškové služby a jako příloha místního tisku (Rokycanské noviny).

Celkem bylo distribuováno přibližně 5 000 ks anketních dotazníků. Struktura dotazníku byla konstruována tak, aby bylo možné třídit názorové skupiny podle

- věku
- vzdělání
- vztahu k městu
- sociologických kategorií

a aby bylo možné vyhodnotit názory na

- vztah k městu a regionu

- prostředí města a okolí
- život ve městě
- dopravu
- zásobování
- školství
- zdravotní péči
- možnosti sportu a rekreace

Důležitou součástí dotazníku byly i otázky, umožňující vyjádřit názor na dominantní problémy, které by se měly řešit s vyšší prioritou a otázky umožňující zjistit, čeho si občané Rokycan na svém městě váží. Lze s uspokojením konstatovat, že naprostá většina respondentů vyplnila dotazník velmi svědomitě a se zjevnou snahou poskytnout informace, které by umožnily rychle zjednat nápravu ve slabých místech města a dále rozvíjet jeho přednosti.

Je až překvapující a vynikající, že většina respondentů pohlíží na své město optimisticky a s vírou v kladný vývoj a z dikce názorů lze i vyčíst ochotu k rozvoji města aktivně přispět. Forma dotazníku a jeho zpracování ve formátu Excel dovolují široké využití informací pro další analýzu i v příštích etapách programu rozvoje. Pomocí filtrace, kvantifikace dat a grafických zobrazení lze získat řadu dalších zajímavých informací, umožňujících účinně a efektivně využívat dostupné zdroje pro rozvoj města. V časových dimenzích této etapy práce na PProRok nebylo reálně získaná data podrobněji analyzovat. Jistě jsou ale dobře využitelná v dalších etapách, pro něž získaná data budou jistě důležitým a zajímavým zdrojem.

Další skupinou byly žáci a studenti rokycanských škol, kterým byl distribuován dotazník v podobné struktuře jako občanům města. Cílem tohoto anketního šetření bylo zjistit hodnocení současného stavu města a jeho infrastruktury a uvedení dalších možností rozvoje.

Třetí, neméně významnou skupinou, byly vybraní podnikatelé, kteří ve městě provozují svoje podniky nebo živnosti. Cílem této ankety bylo tak jako u předchozích dvou anket zjistit pohled podnikatelů na současný stav města a jeho infrastrukturu a uvést další možnosti rozvoje především v oblasti rozvoje podnikání a tedy průmyslu ve městě.

Poslední anketní skupinou byly starostové okolních obcí a měst v rámci okresu Rokycany. Cílem této ankety bylo zjistit možné oblasti vzájemné spolupráci pro úspěšný rozvoj rokycanského regionu.

Výsledky zjištěné z odevzdaných dotazníků u všech čtyřech anketních skupin lze hodnotit jako výsledky homogenní, ze kterých nevyplývají jednoznačně dominantní silné nebo slabé stránky, příležitosti a ohrožení města. U respondentů převládá spokojenost se současným stavem, pozornost je soustředěna převážně do oblasti dopravní infrastruktury, otázek občanské sounáležitosti mezi národnostními skupinami obyvatel, kvality poskytované zdravotní péče, možnostem rozvoje kulturního zázemí a dalších možností v oblasti trávení volného času jak mládeže, tak i dospělých.

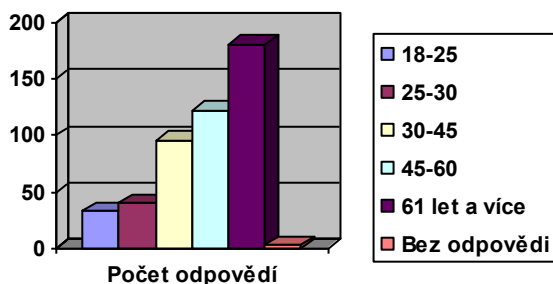
## Souhrnné výsledky ankety, provedené mezi obyvatelstvem

Celkem bylo zpracováno 473 předaných anketních lístků, ze kterých lze analyzovat následující základní data:

- Ze 473 respondentů bylo 193 mužů 253 žen a 26 respondentů pohlaví neuvadlo.

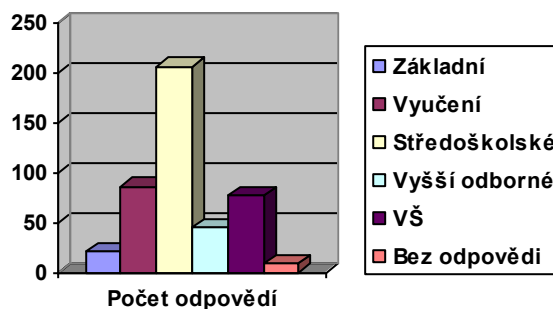
### Věková struktura

Rozmezí	Počet odpovědí
18-25	33
25-30	40
30-45	95
45-60	122
61 let a více	180
Bez odpovědi	2



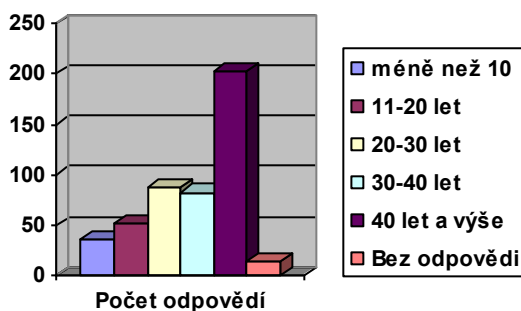
### Vzdělání

Kategorie	Počet odpovědí
Základní	23
Vyučení	89
Středoškolské	219
Vyšší odborné	46
VŠ	85
Bez odpovědi	11



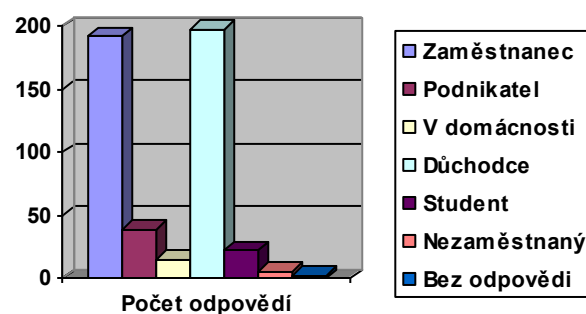
### Doba pobytu

Rozmezí	Počet odpovědí
méně než 10	35
11-20 let	52
20-30 let	87
30-40 let	82
40 let a výše	203
Bez odpovědi	13



### Ekonomické postavení

Kategorie	Počet odpovědí
Zaměstnanec	192
Podnikatel	39
V domácnosti	15
Důchodce	198
Student	22
Nezaměstnaný	5
Bez odpovědi	2

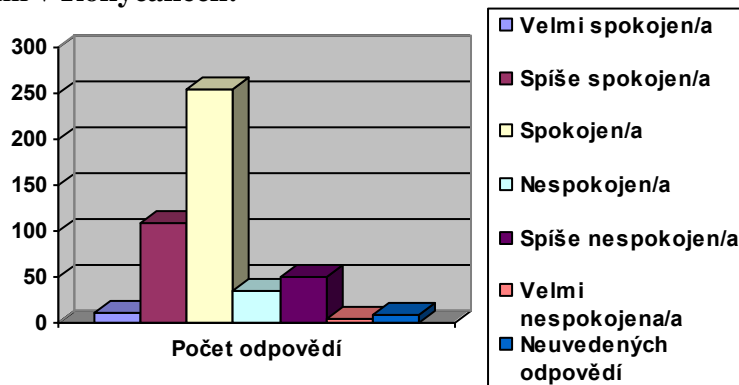


- Počet rokycanských rodáků: 205 respondentů.
- Za prací dojíždí 115 respondentů.

Na anketní otázky tato skupina odpověděla takto:

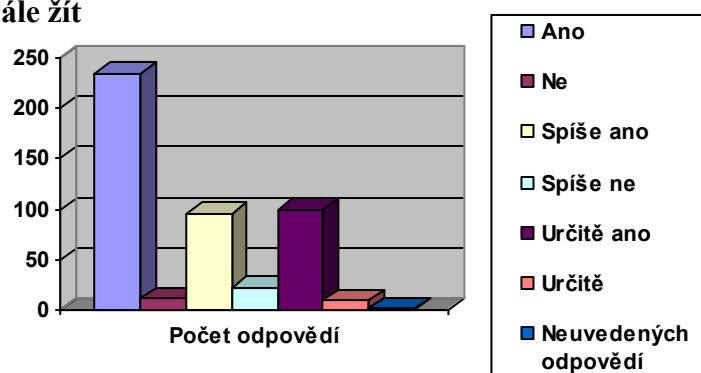
**Ot.: Jste spokojen/a s životními podmínkami v Rokycanech:**

Velmi spokojen/a	11
Spíše spokojen/a	109
Spokojen/a	255
Nespokojen/a	35
Spíše nespokojen/a	49
Velmi nespokojena/a	5
Neuvedených odpovědí	9



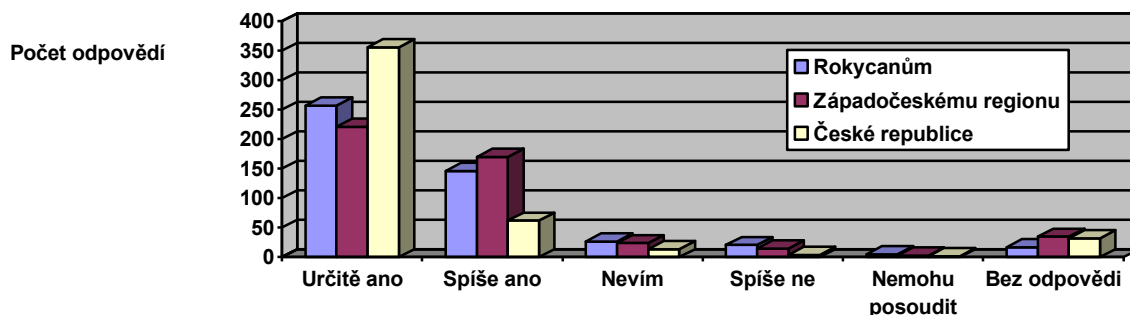
**Ot.: Plánujete, že v budoucnosti budete nadále žít v Rokycanech?**

	<b>Počet odpovědí</b>
Ano	234
Ne	11
Spíše ano	96
Spíše ne	22
Určitě ano	100
Určitě ne	9
Neuvedených odpovědí	1



**Ot.: Jak moc se cítíte vázán/a k:**

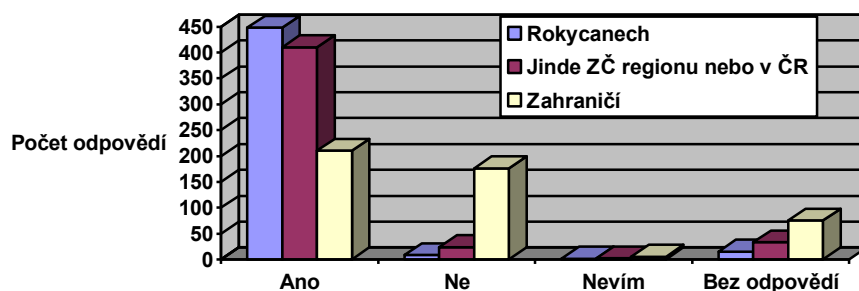
	<b>Počet odpovědí</b>					
	<b>Určitě ano</b>	<b>Spíše ano</b>	<b>Nevím</b>	<b>Spíše ne</b>	<b>Nemohu posoudit</b>	<b>Bez odpovědi</b>
Rokycanům	257	146	27	21	5	17
Západočeskému regionu	221	170	24	15	3	35
České republice	356	62	14	4	2	32





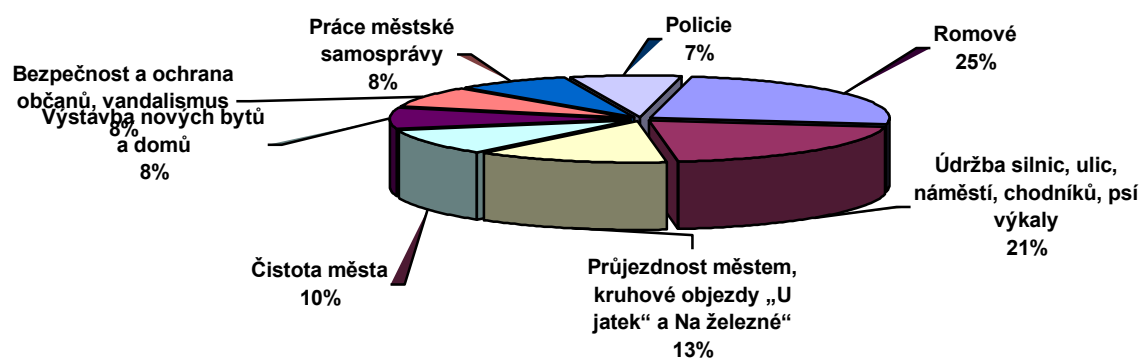
**Ot.: Máte přátele a známé v:**

	Počet odpovědí			
	Ano	Ne	Nevím	Bez odpovědi
Rokycanech	448	8	1	15
Jinde ZČ regionu nebo v ČR	410	24	2	33
Zahraníčí	210	176	5	75



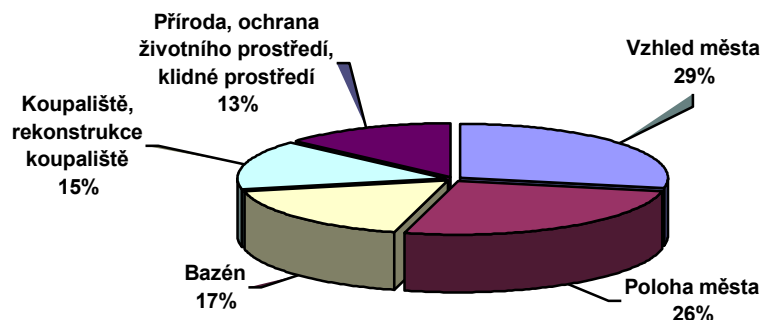
**Slabé stránky Rokycan**

<i>Mezi nejvíce uváděné slabé stránky patřilo:</i>	<i>Počet odpovědí</i>
▪ Romové	106
▪ Údržba silnic, ulic, náměstí, chodníků, psí výkaly	89
▪ Průjezdnost městem, kruhové objezdy „U jatek“ a Na železné“	57
▪ Čistota města	43
▪ Bezpečnost a ochrana občanů, vandalismus	36
▪ Výstavba nových bytů a domů	34
▪ Policie	34
▪ Práce městské samosprávy	32



## Přednosti Rokycan

<i>Mezi přednostmi, kterých si občané z Rokycan nejvíce cení lze uvést:</i>	<i>Počet odpovědí</i>
▪ Vzhled města	63
▪ Poloha města	59
▪ Bazén	39
▪ Koupaliště, rekonstrukce koupaliště	34
▪ Příroda, ochrana životního prostředí, klidné prostředí	30



## Prioritní oblasti činností

Mezi tři prioritních oblastí činností zařadili obyvatelé tyto oblasti:

<i>Oblast</i>	<i>Počet odpovědí</i>
▪ <b>Bezpečnost ve městě</b>	<b>200</b>
▪ <b>Zdravotnictví</b>	<b>195</b>
▪ <b>Bytová výstavba</b>	<b>164</b>
▪ Rozvoj a údržba infrastruktura (silnice, inženýrské sítě, kulturní, společenská)	132
▪ Tvorba pracovních míst	117

## Spokojenost se současným stavem infrastruktury

Hodnocení bylo prováděno podle školní stupnice, kde 1 znamená výborně, 2-velmi dobře, 3-dobře, 4-dostatečně, 5 - nedostatečně. **Průměrná známka ze všech oblastí je 2,6.**

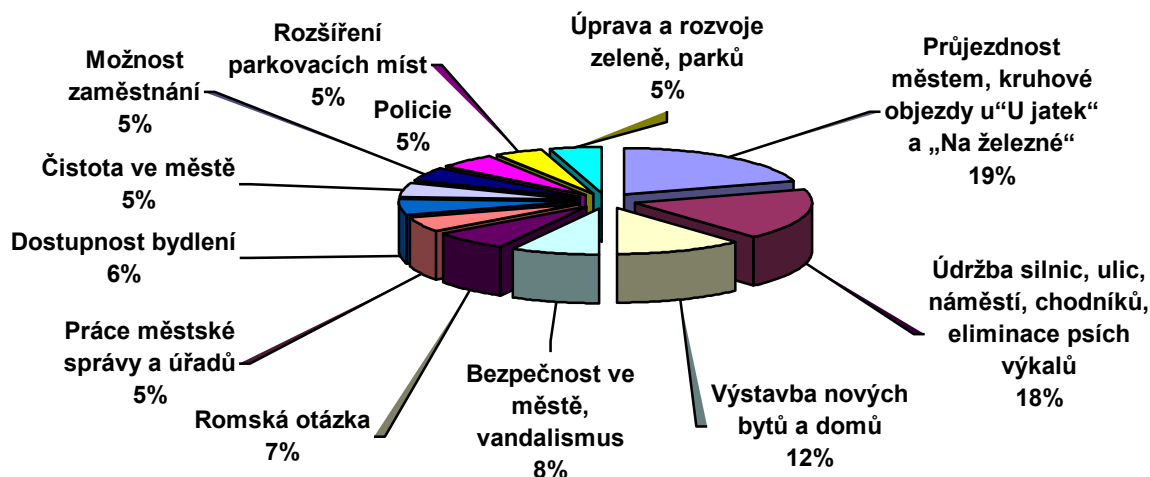
<i>Oblast</i>	<i>Prům. známka</i>
1. Vzhled města	2,6
2. Čistota města	3,4
3. Údržba silnic, ulic, náměstí a chodníků	3,6
4. Čistota ovzduší	2,8
5. Odvoz a likvidace odpadků	2,5
6. Hluk ve městě	2,9
7. Ochrana přírody	2,6
8. Správa parků a městské zeleně	2,8
9. Oprava a údržba budov	2,8
10. Oprava a údržba památek	2,4
11. Zásobování energiemi (voda, plyn, elektro)	2,0

12. Úroveň kanalizace a čištění odpadních vod	2,3
13. Zásobování teplem	1,5
14. Výstavba nových bytů a domů	3,1
15. Dostupnost bydlení	3,2
16. Veřejná meziměstská doprava	2,4
17. Podmínky pro automobilovou dopravu	2,7
18. Možnost parkování	3,4
19. Podmínky pro cyklistickou dopravu	3,6
20. Podmínky pro pěší dopravu	2,9
21. Dostupnost velkoobchodů (supermarkety)	2,0
22. Dostupnost maloobchodů	2,1
23. Dostupnost restauračních zařízení	2,0
24. Dostupnost služeb (kadeřnictví, čistírny aj.)	2,2
25. Dostupnost řemeslnických služeb	2,6
26. Možnosti a podmínky podnikání	1,6
27. Možnosti zaměstnání	3,1
28. Zabezpečení předškolních zařízení	1,5
29. Zabezpečení základních škol	1,6
30. Zabezpečení a nabídka středních škol	1,9
31. Zajištění zdravotnické péče - praktičtí lékaři	2,5
32. Zajištění lékařské péče - odborní lékaři	2,9
33. Zajištění lékařské péče - zubní lékaři	2,4
34. Zabezpečení nemocniční péče	2,7
35. Zajištění sociálních služeb	2,2
36. Bezpečnost a ochrana občanů	3,4
37. Možnosti trávení volného času a rekreace	2,7
38. Příležitosti pro sport	2,2
39. Dostupnost kulturních zařízení	2,8
40. Nabídka kulturních akcí	2,9
41. Tradiční oslavy a svátky ve městě	2,3
42. Práce městské správy a úřadů	2,8
43. Informovanost o dění ve městě	2,9

#### Ot.: Jaký problém by měl městský úřad v současné době řešit?

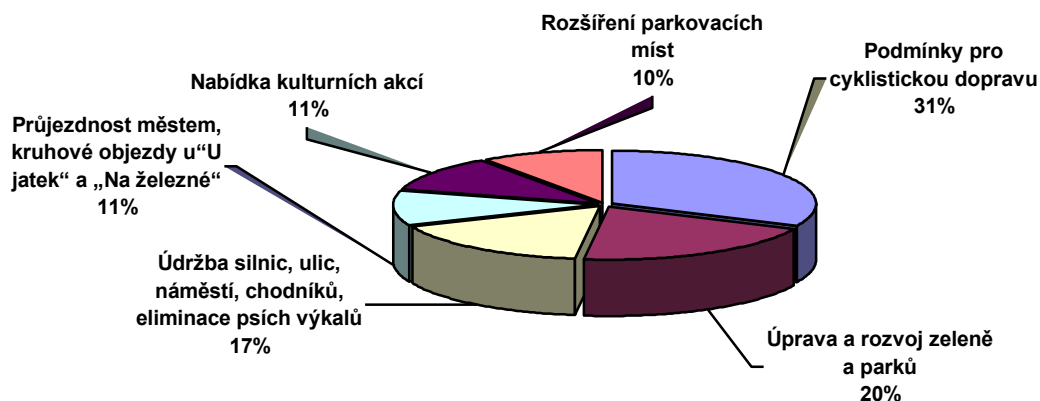
Mezi problémy, se kterým by se měl městský úřad nejvíce zabývat občané uvádějí:

Problém	Počet odpovědí
Průjezdnost městem, kruhové objezdy u“U jatek“ a „Na železné“	87
Údržba silnic, ulic, náměstí, chodníků, eliminace psích výkalů	78
Výstavba nových bytů a domů	51
Bezpečnost ve městě, vandalismus	34
Romská otázka	30
Práce městské správy a úřadů	23
Dostupnost bydlení	24
Čistota ve městě	21
Možnost zaměstnání	21
Policie	22
Rozšíření parkovacích míst	20
Úprava a rozvoje zeleně, parků	20



### Náměty pro rozvoj

Námět	Počet odpovědí
▪ Podmínky pro cyklistickou dopravu	50
▪ Úprava a rozvoj zeleně a parků	31
▪ Údržba silnic, ulic, náměstí, chodníků, eliminace psích výkalů	26
▪ Průjezdnost městem, kruhové objezdy u“U jatek“ a „Na železně“	17
▪ Nabídka kulturních akcí	17
▪ Rozšíření parkovacích míst	15



### Vztah města k okolním městům a obcím

Většina respondentů uvedla, že by město mělo spolupracovat s obcemi a městy:	Počet odpovědí
▪ s Plzní	53
▪ v okolí Rokycan (v rámci okresu Rokycany)	29
▪ mimo okres Rokycany (Praha, Beroun)	12
▪ se zahraničními městy	9

**Veřejné shromáždění:** Pro uspořádání veřejného shromáždění na téma budoucího rozvoje města se vyslovilo 327 respondentů.

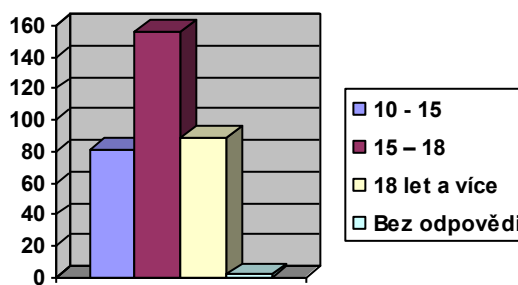
## Souhrnné výsledky ankety provedené mezi studenty rokycanských škol

Celkem bylo zpracováno 328 předaných anketních lístků, vyplněných vybranými studenty základních a středních škol v Rokycanech. Z anketních lístků lze analyzovat následující základní data:

- Ze 328 respondentů bylo 176 žáků (studentek) a 152 žáků (studentů).

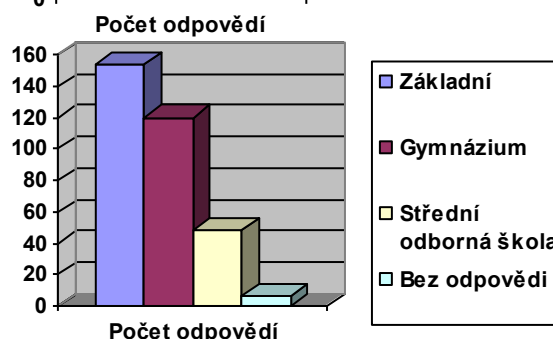
### Věková struktura

Rozmezí	Počet odpovědí
10 -15	81
15 – 18	156
18 let a více	89
Bez odpovědi	2



### Typ školy

Kategorie	Počet odpovědí
Základní	154
Gymnázium	120
Střední odborná škola	48
Bez odpovědi	6



Na anketní otázky tato skupina odpověděla takto:

### Žijete v Rokycanech od narození?

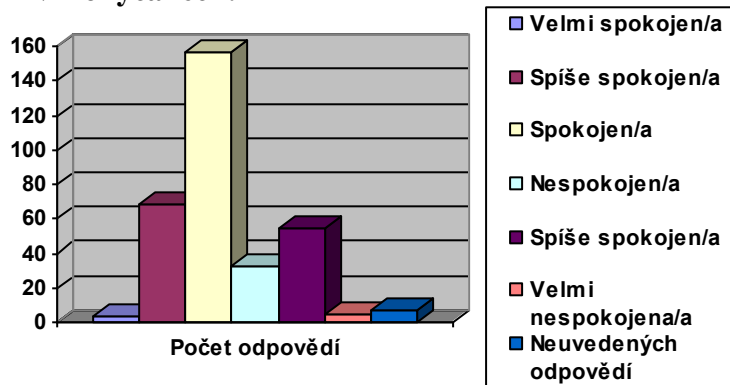
Rozmezí	Počet odpovědí
Ano	130
Ne	195
Bez odpovědi	3

### Dojíždíte do školy do Rokycan?

Rozmezí	Počet odpovědí
Ano	172
Ne	154
Bez odpovědi	2

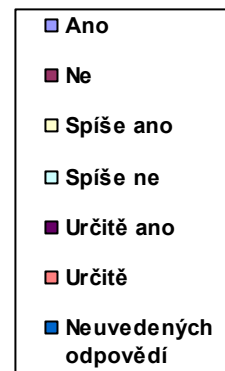
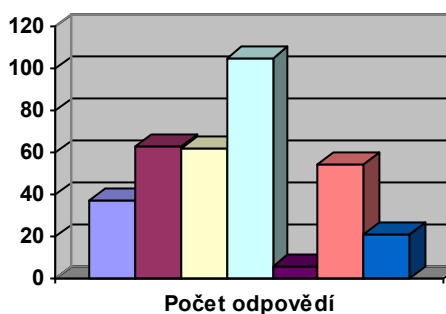
### Ot.: Jste spokojen/a s životními podmínkami v Rokycanech:

	Počet odpovědí
Velmi spokojen/a	4
Spíše spokojen/a	68
Spokojen/a	157
Nespokojen/a	33
Spíše nespokojen/a	54
Velmi nespokojen/a	5
Neuvedených odpovědí	7



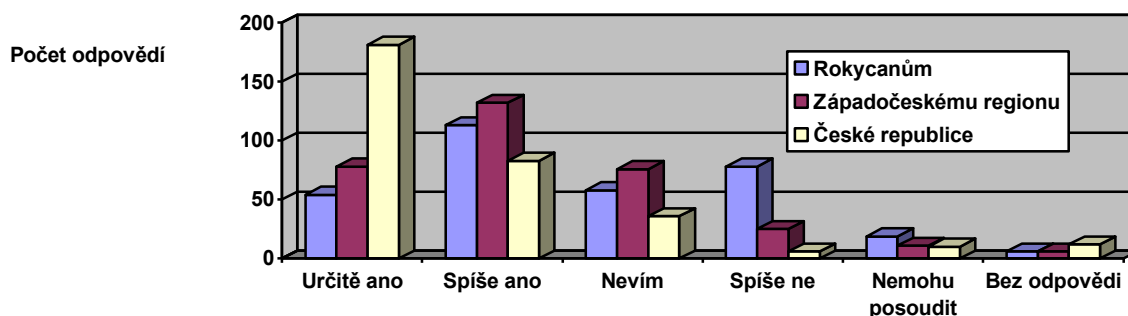
**Ot.: Plánujete, že v budoucnosti budete nadále žít v Rokycanech?**

	Počet odpovědí
Ano	37
Ne	63
Spíše ano	62
Spíše ne	105
Určitě ano	6
Určitě ne	54
Neuvedených odpovědí	21



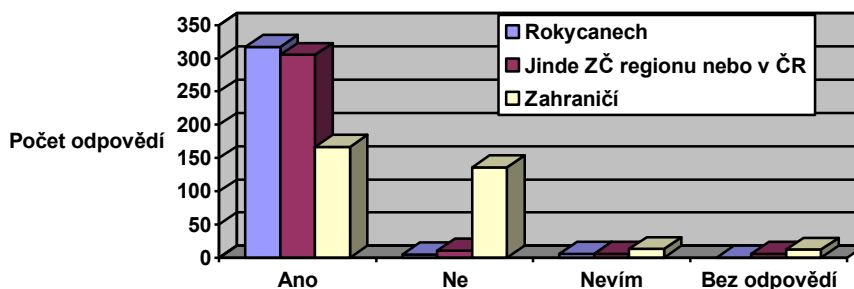
**Ot.: Jak moc se cítíte vázán/a k:**

	Počet odpovědí					
	Určitě ano	Spíše ano	Nevím	Spíše ne	Nemohu posoudit	Bez odpovědí
Rokycanům	54	113	58	78	19	6
Západočeskému regionu	78	132	76	25	11	6
České republice	181	83	36	6	10	12



**Ot.: Máte přátele a známé v:**

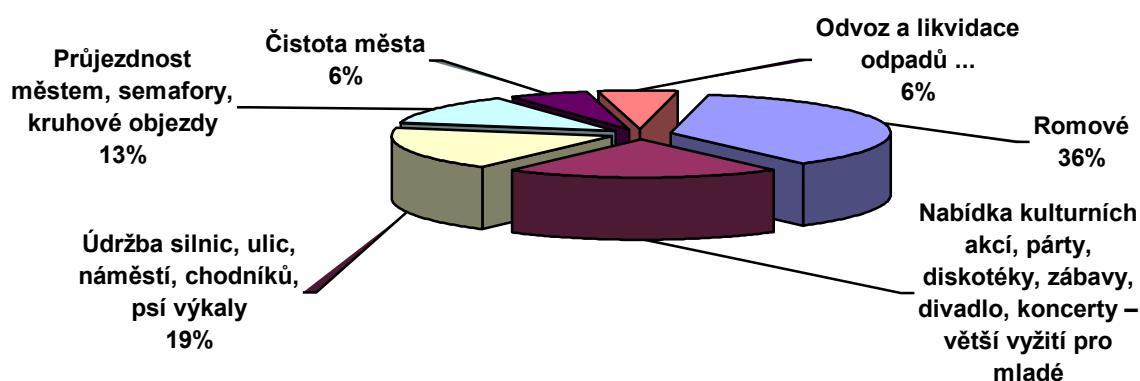
	Počet odpovědí			
	Ano	Ne	Nevím	Bez odpovědí
Rokycanech	317	5	6	0
Jinde ZČ regionu nebo v ČR	305	11	6	6
Zahraničí	167	136	13	12



## Slabé stránky Rokycan

<i>Mezi nejvíce uváděné slabé stránky patřilo:</i>		<i>Počet odpovědí</i>
▪ Romové		96
▪ Nabídka kulturních akcí, párty, diskotéky, zábavy, divadlo, koncerty – větší využití pro mladé		52
▪ Údržba silnic, ulic, náměstí, chodníků, psí výkaly		48
▪ Průjezdnost městem, semaforey, kruhové objezdy		33
▪ Čistota města		15
▪ Odvoz a likvidace odpadků, likvidace čer.skládek, rozmístění odpad.košů, recyklace, třídění odpadu		15

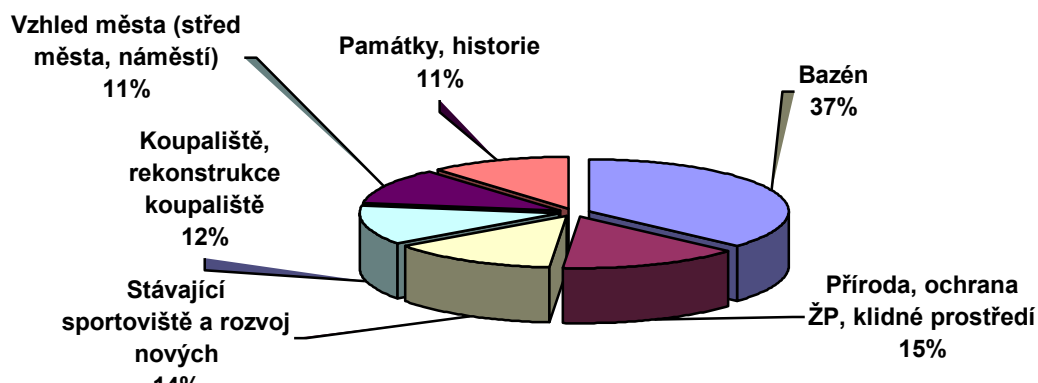
**Pozn.:** 83 respondentů neuvadlo žádnou odpověď.



## Přednosti Rokycan

<i>Mezi přednostmi, kterých si občané z Rokycan nejvíce cení lze uvést:</i>		<i>Počet odpovědí</i>
▪ Bazén		68
▪ Příroda, ochrana ŽP, klidné prostředí		27
▪ Stávající sportoviště a rozvoj nových		25
▪ Koupaliště, rekonstrukce koupaliště		23
▪ Vzhled města (střed města, náměstí)		21
▪ Památky, historie		21

**Pozn.:** 117 respondentů neuvadlo žádnou odpověď.



### Prioritní oblasti činností

Mezi tři prioritních oblastí činností zařadili studenti tyto oblasti:

<i>Oblast</i>	<i>Počet odpovědí</i>
▪ Zdravotnictví	127
▪ Tvorba pracovních míst	88
▪ Kulturní akce	85
▪ Bezpečnost ve městě	74
▪ Sportovní akce a mimoškolní aktivity dětí	70

### Spokojenost se současným stavem infrastruktury

Hodnocení bylo prováděno podle školní stupnice, kde 1 znamená výborně, 2-velmi dobře, 3-dobře, 4-dostatečně, 5 - nedostatečně. **Průměrná známka ze všech oblastí je 2,5.**

<i>Oblast</i>	<i>Prům. známka</i>
44. Vzhled města	2,9
45. Čistota města	3,5
46. Údržba silnic, ulic, náměstí a chodníků	3,2
47. Čistota ovzduší	2,7
48. Odvoz a likvidace odpadků	2,4
49. Hluk ve městě	2,7
50. Ochrana přírody	2,6
51. Správa parků a městské zeleně	2,9
52. Oprava a údržba budov	2,9
53. Oprava a údržba památek	2,5
54. Zásobování energiemi (voda, plyn, elektro)	1,5
55. Úroveň kanalizace a čištění odpadních vod	1,8
56. Zásobování teplem	1,5
57. Výstavba nových bytů a domů	2,7
58. Dostupnost bydlení	2,5
59. Veřejná meziměstská doprava	2,7
60. Podmínky pro automobilovou dopravu	2,6
61. Možnost parkování	3,0
62. Podmínky pro cyklistickou dopravu	3,1
63. Podmínky pro pěší dopravu	2,5
64. Dostupnost velkoobchodů (supermarkety)	2,4
65. Dostupnost maloobchodů	2,1
66. Dostupnost restauračních zařízení	2,2
67. Dostupnost služeb (kadeřnictví, čistírny aj.)	2,3
68. Dostupnost řemeslnických služeb	2,1
69. Možnosti a podmínky podnikání	1,7
70. Možnosti zaměstnání	2,5
71. Zabezpečení předškolních zařízení	1,9
72. Zabezpečení základních škol	2,3
73. Zabezpečení a nabídka středních škol	2,9
74. Zajištění zdravotnické péče - praktičtí lékaři	2,4
75. Zajištění lékařské péče - odborní lékaři	2,8
76. Zajištění lékařské péče - zubní lékaři	2,3



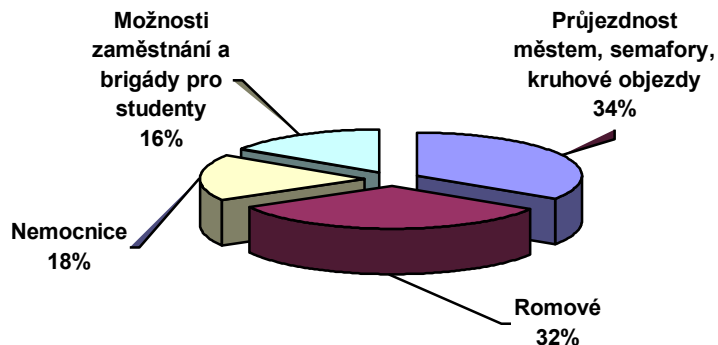
77. Zabezpečení nemocniční péče	3,1
78. Zajištění sociálních služeb	2,0
79. Bezpečnost a ochrana občanů	2,8
80. Možnosti trávení volného času a rekreace	3,0
81. Příležitosti pro sport	2,5
82. Dostupnost kulturních zařízení	3,0
83. Nabídka kulturních akcí	3,2
84. Tradiční oslavy a svátky ve městě	2,4
85. Práce městské správy a úřadů	2,0
86. Informovanost o dění ve městě	2,4

**Ot.: Jaký problém by měl městský úřad v současné době řešit?**

Mezi problémy, se kterým by se měl městský úřad nejvíce zabývat občané uváděli:

<b>Problém</b>	<b>Počet odpovědí</b>
▪ Průjezdnost městem, semaforey, kruhové objezdy	37
▪ Romové	35
▪ Nemocnice	19
▪ Možnosti zaměstnání a brigády pro studenty	17

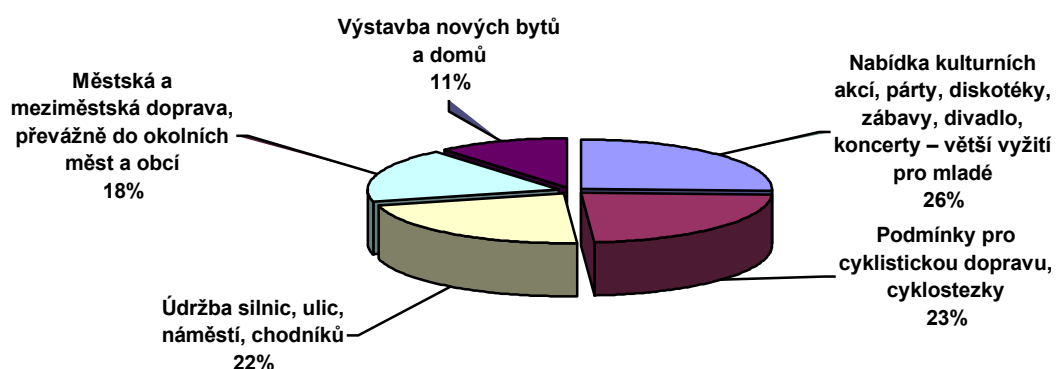
**Pozn.:** 147 respondentů nevedlo žádnou odpověď.



## Náměty pro rozvoj

Námět	Počet odpovědí
▪ Nabídka kulturních akcí, párty, diskotéky, zábavy, divadlo, koncerty – větší vyžití pro mladé	23
▪ Podmínky pro cyklistickou dopravu, cyklostezky	21
▪ Údržba silnic, ulic, náměstí, chodníků	20
▪ Městská a meziměstská doprava, převážně do okolních měst a obcí	16
▪ Výstavba nových bytů a domů	10

**Pozn.:** 189 respondentů nevedlo žádnou odpověď.



## Souhrnné výsledky ankety provedené mezi vybranou skupinou podnikatelů

Celkem bylo zpracováno 13 předaných anketních lístků. Protože tento počet není statisticky významný, lze informace tohoto šetření považovat za nevýznamné.

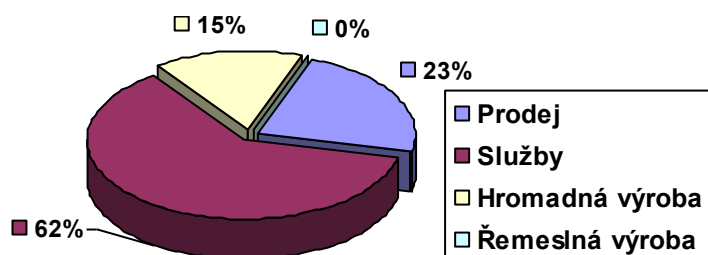
- Ze 13 respondentů bylo 5 fyzických osob a 8 právnických osob.

*Z toho:*

2 podnikatelé bez zaměstnanců, 2 s 1 – 10 zaměstnanci, 2 s 20 -50 zaměstnanci, 6 s 50 a více zaměstnanci, (1 respondent odpověď nevedl)

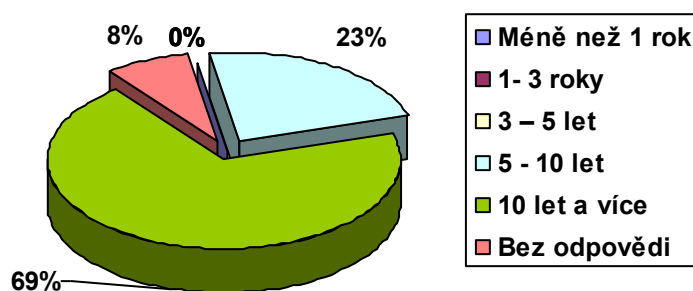
### Rozdělení respondentů podle předmětu činnosti:

Prodej	3
Služby	8
Hromadná výroba	2
Řemeslná výroba	0



### Rozdělení respondentů podle doby podnikání v Rokycanech:

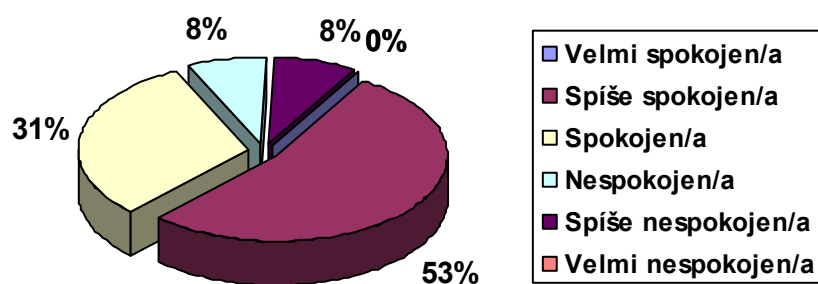
Méně než 1 rok	0
1- 3 roky	0
3 – 5 let	0
5 - 10 let	3
10 let a více	9
Bez odpovědi	1



*Na anketní otázky tato skupina odpověděla takto:*

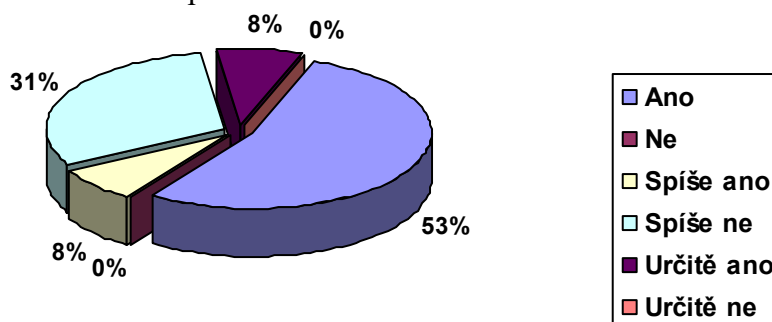
### Ot.: Jste spokojen/a s podmínkami pro podnikání v Rokycanech?

Velmi spokojen/a	0	Spokojen/a	4	Spíše nespokojen/a	1
Spíše spokojen/a	7	Nespokojen/a	1	Velmi nespokojen/a	0



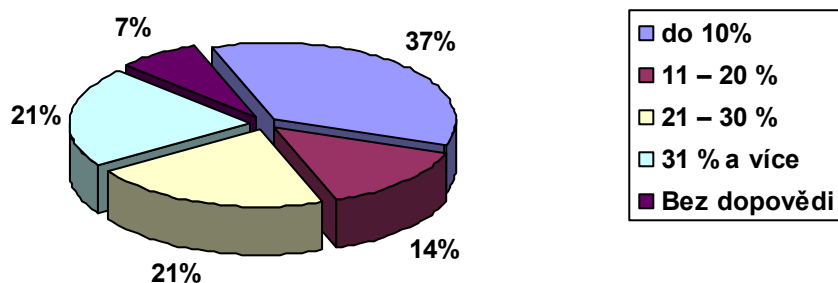
Ot.: Plánujete, že v budoucnosti budete nadále rozšiřovat svoje aktivity v Rokycanech?

Ano	7	Spíše ano	1	Určitě ano	1
Ne	0	Spíše ne	4	Určitě ne	0



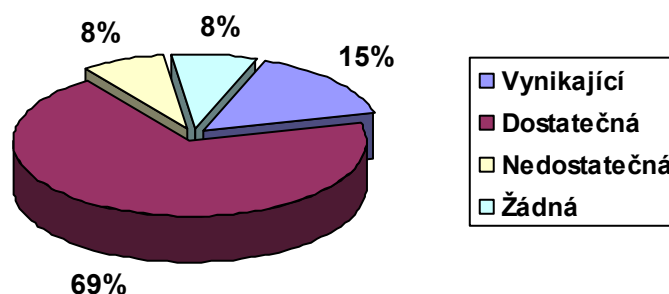
Ot.: Podíl pracovníků, kteří do Rokycan dojíždí do firmy z jiných měst a obcí:

do 10%	5
11 – 20 %	2
21 – 30 %	3
31 % a více	3
Bez odpovědi	1



Ot.: Jaká je podpora podnikání ze strany Městského úřadu v Rokycanech:

Vynikající	2
Dostatečná	9
Nedostatečná	1
Žádná	1



Ot.: **Máte silnou konkurenci:**

Region	ANO	NE	Nevím
1. v Rokycanech	5	8	0
2. jinde v západočeském regionu nebo v ČR	9	2	2
3. v zahraničí	8	2	3

Ot.: **Uveďte největší problémy (slabé stránky) v souvislosti s podnikáním v Rokycanech:**

- Malá pružnost
- Příliš velká byrokracie při investičních aktivitách
- Zdlouhavé stavební řízení
- Mimoregionální firmy působící na městských zakázkách
- Bezpečnost - časté krádeže
- Špatný stav komunikací, dokončení komunikací
- Neexistence řízení křižovatky „U Železné“ (kruhový objezd)
- Využití kasáren

Ot.: **Jakých předností si při podnikání na Rokycanech vážíte a ceníte?**

- Možnost domluvy s vedením města, snaha vedení města řešit problémy podnikatelů, vstřícnost vedení města
- Podpora vedení města
- Blízkost úřadů, vstřícnost
- Spolupráce se stavebním úřadem

**Mezi tři prioritní oblasti zařadili podnikatelé tyto oblasti:**

Oblast	Počet odp.
Bytová výstavba	10
Rozvoj průmyslových zón	9
Podpora podnikání	6
Rozvoj a údržba infrastruktury	5
Zdravotnictví	3
Bezpečnost ve městě	3

**Spokojenost se současným stavem infrastruktury**

Hodnocení bylo prováděno podle školní stupnice, kde 1 znamená výborně, 2-velmi dobře, 3-dobře, 4-dostatečně, 5 - nedostatečně. *Průměrná známka ze všech oblastí je 2,7.*

Oblast	Prům. známka
1. Vzhled města	2,8
2. Čistota města	2,8
3. Údržba silnic, ulic, náměstí a chodníků	3,1
4. Čistota ovzduší	2,5
5. Odvoz a likvidace odpadků	2,5
6. Hluk ve městě	2,1
7. Ochrana přírody	2,2
8. Správa parků a městské zeleně	2,3
9. Oprava a údržba budov	2,5
10. Oprava a údržba památek	2,7
11. Zásobování energiemi (voda, plyn, elektro)	1,9
12. Úroveň kanalizace a čištění odpadních vod	2,6
13. Zásobování teplem	2,8
14. Výstavba nových bytů a domů	2,8
15. Dostupnost bydlení	3,7
16. Veřejná meziměstská doprava	1,9
17. Podmínky pro automobilovou dopravu	2,4
18. Možnost parkování	3,8
19. Podmínky pro cyklistickou dopravu	3,2
20. Podmínky pro pěší dopravu	2,6
21. Dostupnost velkoobchodů (supermarkety)	2,3
22. Dostupnost maloobchodů	2,5
23. Dostupnost restauračních zařízení	2,5
24. Dostupnost služeb (kadeřnictví, čistírny aj.)	2,5
25. Dostupnost řemeslnických služeb	3,0
26. Možnosti a podmínky podnikání	2,2
27. Možnosti zaměstnání	2,5
28. Zabezpečení předškolních zařízení	1,9
29. Zabezpečení základních škol	1,8
30. Zabezpečení a nabídka středních škol	2,5
31. Zajištění zdravotnické péče - praktičtí lékaři	2,4
32. Zajištění lékařské péče - odborní lékaři	2,5
33. Zajištění lékařské péče - zubní lékaři	2,2
34. Zabezpečení nemocniční péče	3,2
35. Zajištění sociálních služeb	2,2
36. Bezpečnost a ochrana občanů	3,2
37. Možnosti trávení volného času a rekreace	2,7
38. Příležitosti pro sport	2,5
39. Dostupnost kulturních zařízení	3,2
40. Nabídka kulturních akcí	2,9
41. Tradiční oslavy a svátky ve městě	2,5
42. Práce městské správy a úřadů	2,9
43. Informovanost o dění ve městě	2,5
44. Působení profesních organizací	2,2

Ot.: **Jaký problém by měl Městský úřad v současnosti urychleně řešit (uved'te námět):**

- Komunikace
- Křižovatka „U Železné“
- Parkoviště u koupaliště
- Oprava silnice „U Bílé haldy“

- Zdokonalit kamerový systém tak, aby na záznamu bylo rozpoznat osoby a značky aut
- Dostupnost stavebních povolení
- Nadbytek úředníků
- Průmyslová zóna, byty
- Dopravní situace
- Rozvoj kasáren
- Urychlení stavebního řízení

**Ot.: Uveďte náměty pro rozvoj města, případně regionu Rokycanska:**

- Zrušit trhy na náměstí
- Připustit dopravu na náměstí – 2 odpovědi
- Zlepšit možnosti parkování
- Cyklostezky
- Vytěsnit hlučné a prašné výroby z centra
- Pozemky pro novou výstavbu rodinných domů
- Rozvoj bydlení, příprava pozemků k bydlení
- Stimulace investorů a průmyslových zón
- Kruhové objezdy zejména „U jatek“

**Ot.: *Jaký by měl být vztah města k okolním městům?***

***(Například s jakými městy by měly Rokycany těsněji spolupracovat a proč?)***

- Spolupracovat
- Žádný
- Maximální dopravní spojení pro dopravu občanů
- Vyšší vyjednávací pozice okolních obcí vůči kraji
- Plzeň – zefektivnění základních činností
- Působit asi v duchu bývalého okresního úřadu

**Ot.: *Jaké oblasti rozvoje města jste ochotni podpořit:***

- Rozvoj infrastruktury

## Výsledky dotazníkového šetření nerezidentních obyvatel

Názory obyvatel Čech mimo region Rokycan byly šetřeny jednoduchou anketou, jejímž cílem bylo hlavně zjistit úroveň informací o Rokycanech a jeho okolí a případnou ochotu v Rokycanech bydlet nebo pracovat

Otázky měly následující znění:

1. Ve kterém městě nebo obci bydlíte?
2. Byl(a) jste někdy v Rokycanech?
3. Co se vám vybaví, když se řekne Rokycany?
4. Co by vás dovedlo k rozhodnutí bydlet nebo pracovat v Rokycanech?
5. Proč byste naopak v Rokycanech bydlet nebo pracovat nechtěl(a)?
6. Byl(a)byste ochoten(a) do Rokycan nebo z Rokycan dojíždět do zaměstnání?
7. Co si myslíte, že je v Rokycanech a okolí zajímavého?

O odpověď na uvedené otázky byly požádány tři skupiny respondentů. První skupina 164 respondentů byli studenti 1. – 3. ročníku Západočeské univerzity v Plzni (věk cca 19 -21 let) U všech respondentů je hlavním charakteristickým rysem široký rozptyl místa bydliště, sociálního původu a ekonomické úrovně, naopak sjednocujícím prvkem je relativně vyšší intelektuální úroveň.

**Statisticky významnější odpovědi byly následující:**

1. *Ve kterém městě nebo obci bydlíte?*

24 Plzeň, 15 okolní region, České Budějovice 7, Chomutov 7, Příbram 5, Karlovy Vary 5, Klatovy 4, Ústí n.L. 4, Domažlice 4, Rokycany 4, ostatní 3 a méně

2. *Byl(a) jste někdy v Rokycanech?*

78 ne, 8 projížděli, 80 ano  
(z 24 Plzeňáků 6 nebylo v Rokycanech)

3. *Co se vám vybaví, když se řekne Rokycany?*

71 nic, 29 město (menší, u Plzně), 21 Romové, 6 místo u dálnice, 5 zimní stadion (hokej), 5 hvězdárna, 3 Favorit, 3 nádraží, 3 koupaliště, ostatní 2 a méně

4. *Co by vás dovedlo k rozhodnutí bydlet nebo pracovat v Rokycanech?*

99 zaměstnání, 28 nic, 20 bydlení, 7 prostředí, 7 rodina, doprava (spojení), 3 blízkost Plzně a Prahy, ostatní 2 a méně

5. *Proč byste naopak v Rokycanech bydlet nebo pracovat nechtěl?*

27 neuvedlo, 25 vzdálenost od bydliště, 15 Romové, 13 neví, 8 neznámost města, 7 nic tam není, 7 nelíbí se mi tam, 6 malé město, 6 špatné životní prostředí, 5 nechci, 4 pracovní příležitosti, 3 málo bezpečí, 3 nic mě tam neláká, ostatní 2 a méně

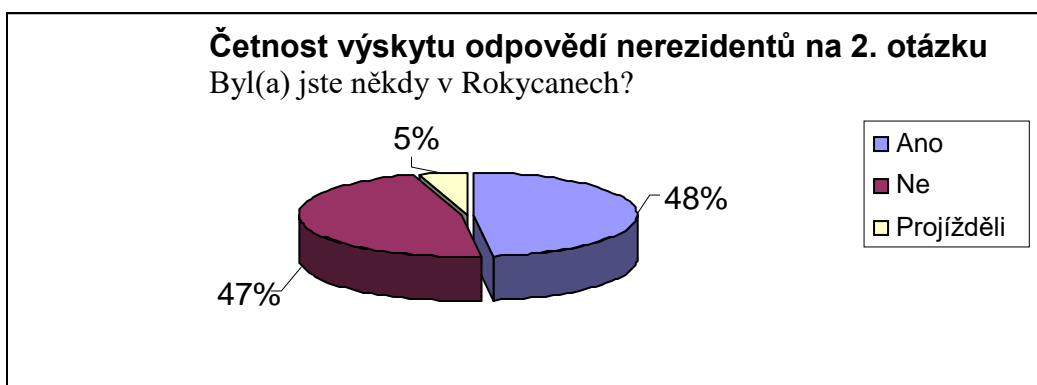
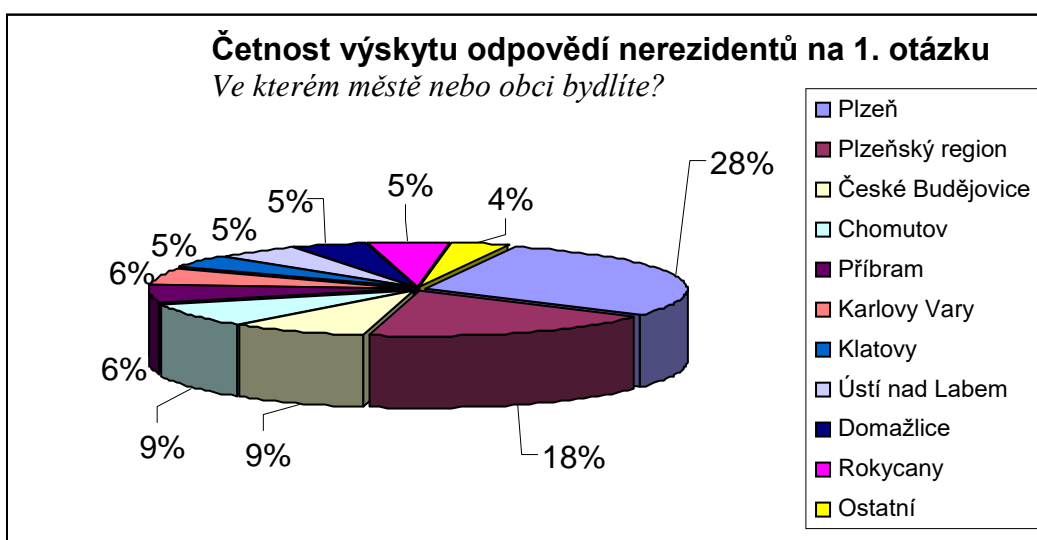
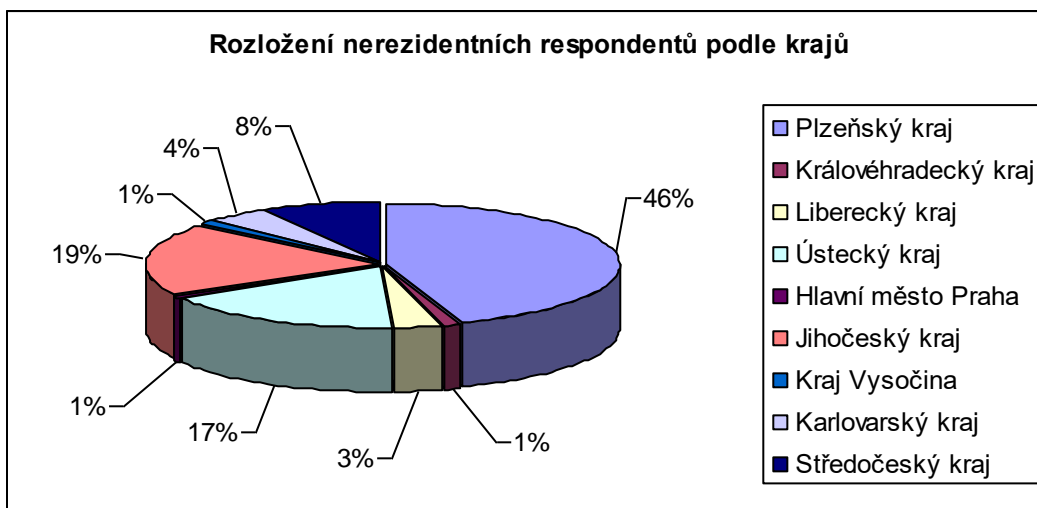
6. *Byl(a) by jste ochoten(a) do Rokycan nebo z Rokycan dojíždět do zaměstnání?*

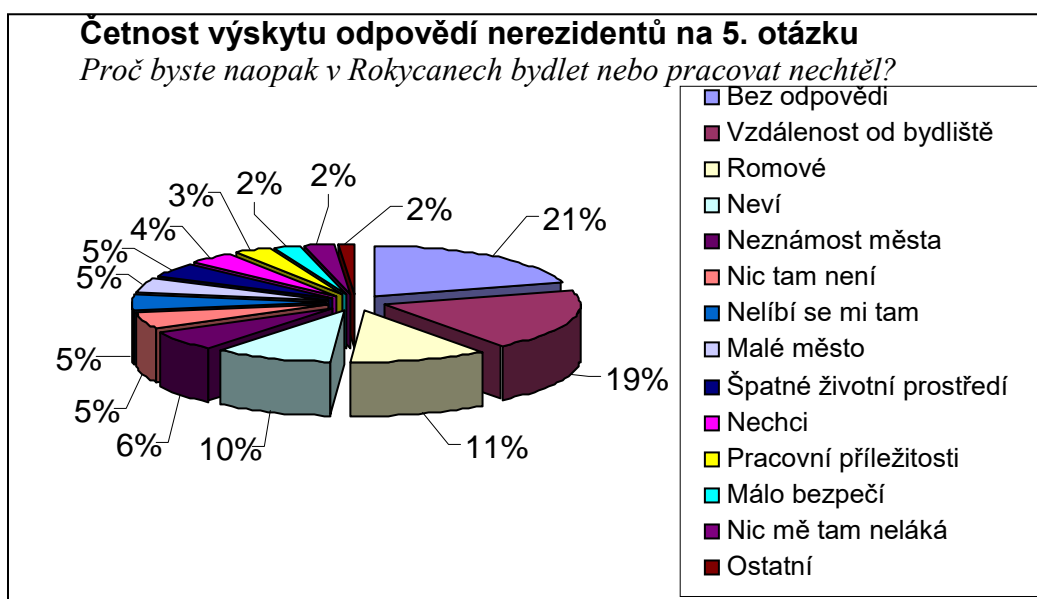
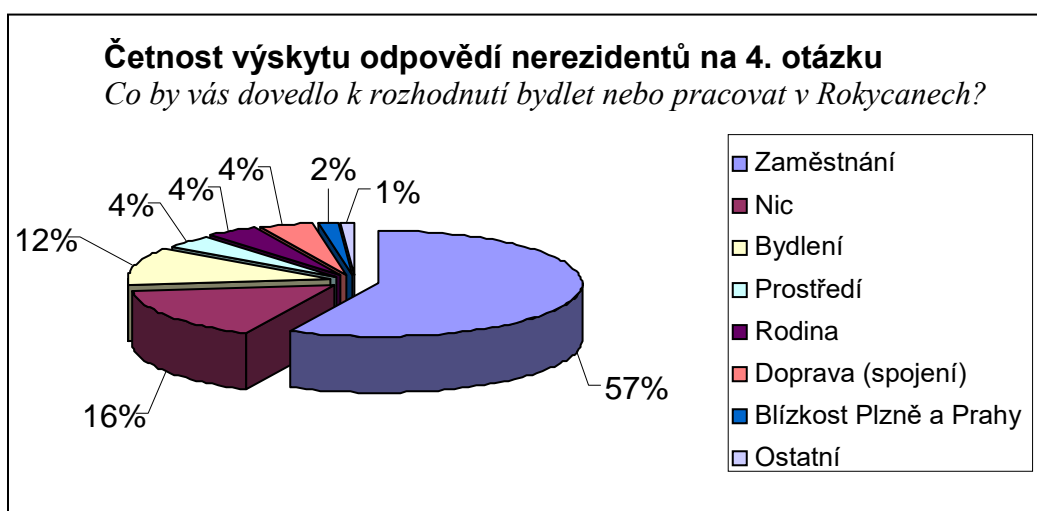
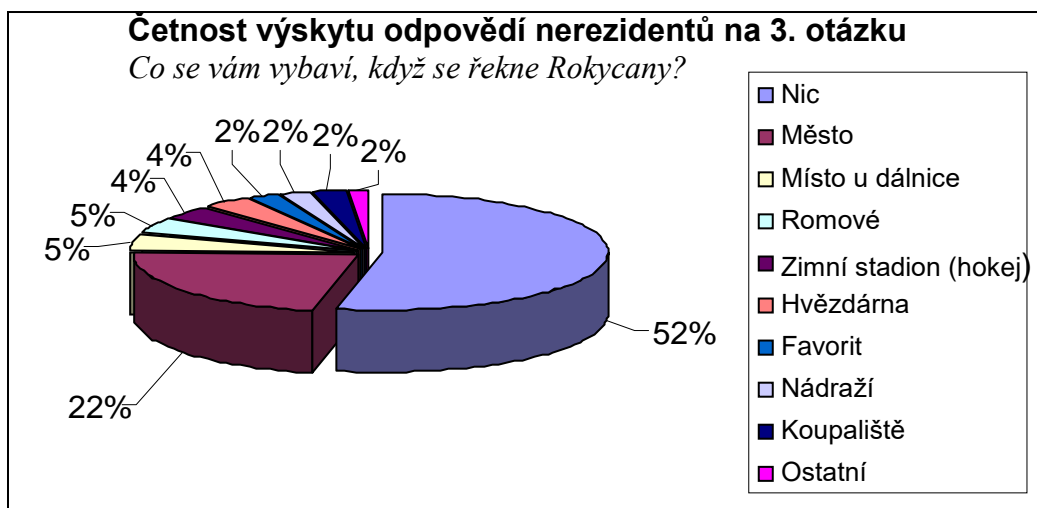
53 podmíněně ano, 46 ano, 44 ne, 11 neví

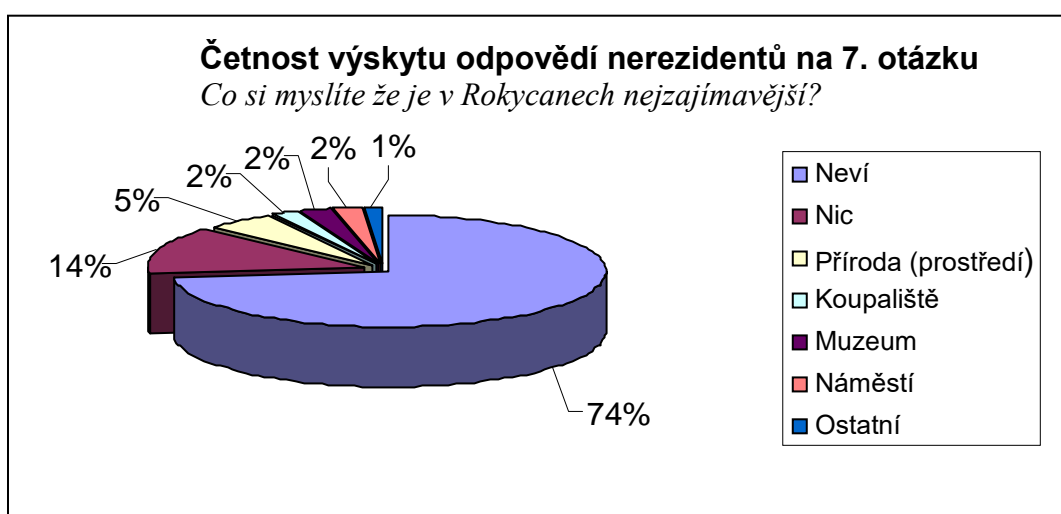
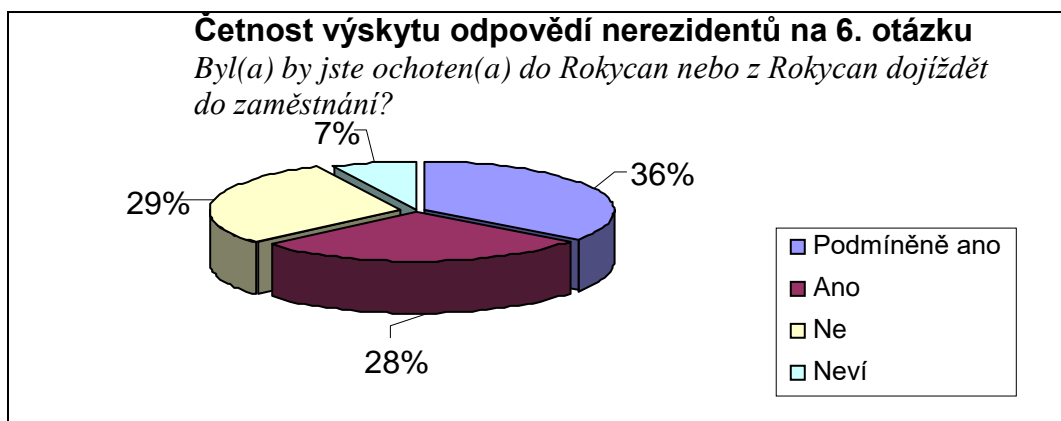
7. *Co si myslíte že je v Rokycanech nejzajímavější?*

100 neví, 19 nic, 7 příroda (prostředí), 3 koupaliště, 3 museum, 3 náměstí, ostatní 2 a méně









## Výsledky ankety, provedené mezi starosty obcí a měst okresu Rokycany

Z celkem 67 zadaných dotazníků bylo odevzdáno 21, z toho 7 anonymních

### 1. Spolupracujete v současné době s městem Rokycany

19x ano

2x ne

#### 1a) Pokud ano, v jakých oblastech

8x přestupky

7x stavební

5x životní prostředí

4x úřady, dopravní obslužnost

1x školství, HZS, katastrální, odpady, knihovna, živn. úřad, informace, reg. rozvoj

#### 1b) Jak spolupráci hodnotíte: výborně – velmi dobře – dobře – dostatečně – nedostatečně

9x velmi dobře

7x dobře

1x nedostatečně

**2) Jaké činnosti pro vás dělají Rokycany (doplňte)****2a) dobře**

3 přestupky

2x životní prostředí, stavební, dopravní obslužnost,

1x všechny úřady, internet, metodika, spoluúčast při vyplňování dotazníků, poradenství

**2b) špatně**

1x stavební, příliš administrativa

**3a) Dopravní spojení do Rokycan z vašeho města (obce) je:      přímé – nepřímé**

17x přímé

4x nepřímé

**3b) Počet dopravních spojů je:      dostatečný – nedostatečný**

18x dostatečný

3x nedostatečný

**4) Kolik procent občanů (přibližně) dojíždí do Rokycan:****4a) do zaměstnání**

13x 1-10, 4x 20-30, 3x 40-60, 1x 100

průměr 21

**4b) do školy**

12x 1-10, 5x 20-30, 1x 50, 2x 80-85

průměr 18

**4c) za úřady**

2x 1-10, 3x 20-30, 5x 50-60, 5x 80, 5x 90-100

průměr 57

**4d) k lékařům**

1x 1-15, 5x 30-40, 5x 40-50, 4x 80, 5x 100

průměr 55

**4e) do obchodů**

1x 1-10, 6x 20-30, 10x 40-60, 3x 80-100

průměr 40

**4f) za službami**

1x 1-10, 6x 20-30, 10x 40-60, 3x 80-100

průměr 38

**4g) za kulturou**

9x 1-10, 6x 15-30, 2x 50, 2x 80-100

průměr 20

**5) Jaké činnosti by měly Rokycany pro vaše město (obec) zajišťovat**

5x současný stav vyhovuje

2x získávání financí, okres byl okres,

1x porady starostů, informace, státní správa

**6) Na jaké činnosti by se měly Rokycany zaměřit, aby lépe reprezentovaly okres**

Rokycany a lákaly více návštěvníky

3x turistika, cestovní ruch, kultura

2x sport

1x CHKO Brdy, propagace, vést mikroregion

**7) Chcete propagovat vaši obec na Dnech Rokycan a jakým způsobem**

5x ne

3x ano (v rámci mikroregionu Zbirožsko, infopanel)

**8) Na jaké obory by mělo být zaměřeno školství v Rokycanech (je školství vyhovující)**

10x vyhovuje

1x cestovní ruch, služby

**9) Co můžete nabídnout v případě spolupráce mezi městem Rokycany a vaším městem (obcí):**

2x prostředí pro turistiku a sport, kulturní dům

1x dle dohody, informace, spolupráce, aktivní odpočinek

Pozn.: Protože někteří respondenti na některé otázky neodpověděli, není součet odpovědí totožný s počtem respondentů.

**Zhodnocení:**

- Spolupráce obcí s městem Rokycany se týká převážně jeho úřadů a je hodnocena převážně jako velmi dobrá.
- Dopravní spojení obcí je převážně přímé a dostačující.
- Občané obcí dojíždějí do Rokycan nejvíce za účelem jednání na úřadech a návštěv lékaře, dále pak do obchodů a za službami a nejméně do zaměstnání, do škol a za kulturou.
- Nejsou zvláštní požadavky na činnost pro obce, pokud jsou, týkají se společného získávání finančních prostředků a výměny informací.
- Doporučení, jak by měly Rokycany reprezentovat region, bylo málo, uvedeno bylo se zaměřit na turistiku, cestovní ruch, kulturu, sport, CHKO Brdy, propagace a vedení mikroregionů.
- propagaci v rámci Dne Rokycan je malý zájem, zmíněna byla v podstatě jen možnost informace o obci.
- Obory rokycanského školství převážně vyhovují, minimální počet návrhů se týkal oblastí cestovního ruchu a služeb.
- Obce nabízejí Rokycanům prostředí pro turistiku, sport, rekreaci a také kulturní domy pro společenské akce.

## Rekapitulace výsledků všech provedených anket je uvedena v následující tabulce

TÉMA	OBYVATELÉ	STUDENTI	NEREZIDENTI	PODNIKATELÉ	STAROSTOVÉ	SWOT
Účast	473 z 7000	328	164	13	21 z 67	
Dominantní účast	důchodci a nad 40	15 - 18	19 - 21	služby		
Vzdělání	SŠ	Z + SŠ	SŠ		SŠ	
Pobyt v Rokycanech	nad 40	polovina	3/4 mimo region, 1/2 nikdy nebyla	nad 10	ne	
Dominantní respondenti	důch. o zam.	studenti	studenti	podnikatelé	starostové	
Spokojenost s živ.podm.	spokojeni	spokojeni		spokojeni		
Budoucnost v Rokycanech	ano	jen 1/3	bude-li práce a bydlení	ano		
Vazba k Rokycanům	ano	jen 1/2	není	ano	úřady, lékaři	
Přátelé v	Rokycany region	všude				
Slabé stránky	Romové, údržba ulic	Romové, kultura, údržba ulic	Romové, neznámé město	byrokracie, bezpečnost, údržba ulic		doprava, složení obyvatel
Silné stránky	vzhled, poloha	bazén, sport, 1/3 nic	neví	vedení města	přestupkové řízení,	poloha, prostředí, sport
Priority	bezpečnost, zdravotnictví, byty	zdravotnictví práce kultura		byty, rozvoj průmyslu, podnikání		
Infrastruktura +	energie, podnikání, školy	energie, podnikání		energie, školy		
Infrastruktura -	údržba ulic, parkování, cyklo	čistota, údržba ulic, kultura, cyklo		parkování, bydlení, údržba ulic		
Problémy k řešení MÚ	Průjezdnost, údržba ulic, byty	doprava, Romové		komunikace, parkování	stavební řízení	vývoj populace, doprava
Náměty pro rozvoj	cyklo, zeleň	kultura, 60% nic		náměstí	turistika, sport	podnikání, kasárna, sport, turistika
Vztah k městům a obcím	Plzeň					
Uspořádat shromáždění	ano					

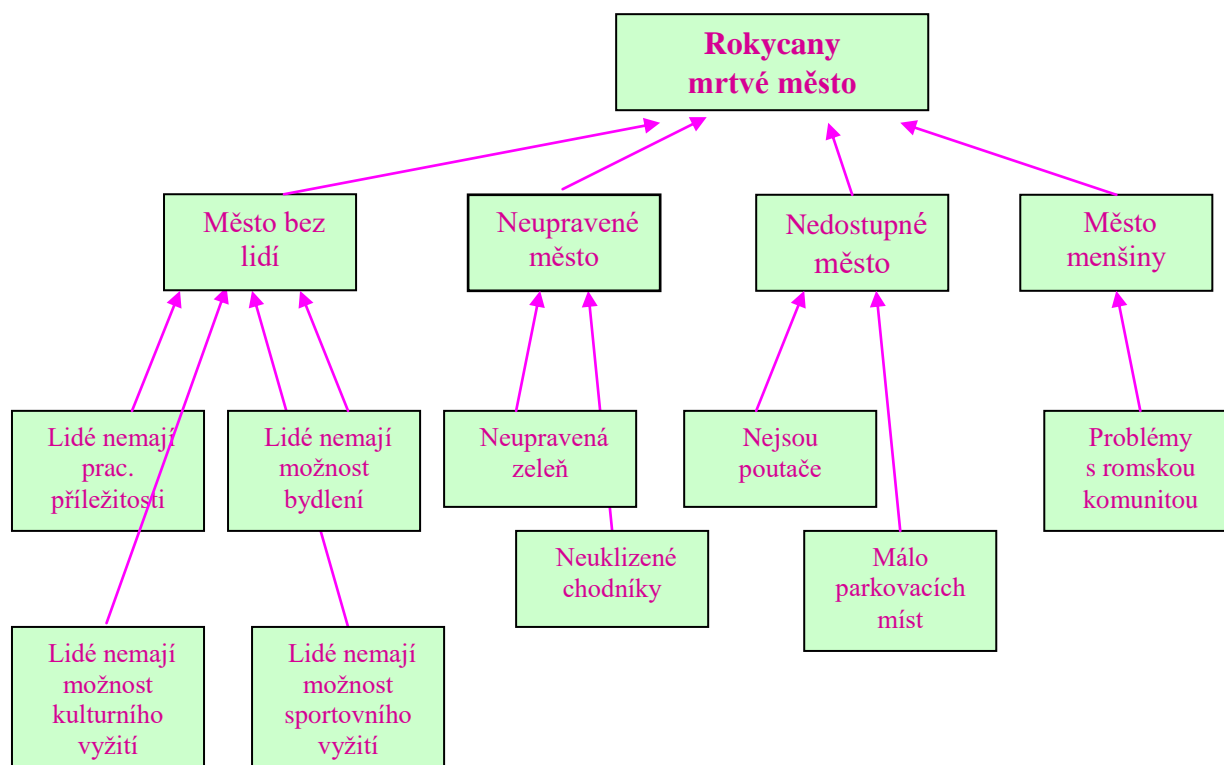
## 5 Návrhová část projektu

### 5.1 Identifikace hlavních problémových oblastí

#### A. Pesimistická varianta – diagram nežádoucích jevů

Následující diagram ukazuje souvislosti mezi jednotlivými nežádoucími efekty (problémy, slabými místy). Tyto efekty jsou postupně logicky provázány ve směru od dolní části diagramu, kde jsou primární příčiny k jeho horní části, kde lze nalézt hlavní následky. Tímto směrem je potřebné diagram i číst.

Schéma uvádí formou kauzálního vztahu příčina – následek fakty zjištěné v analýze.



#### Město bez lidí tvoří problémy:

- nedostatek pracovních příležitostí k zaměstnání a podnikání
- nedostatek možností k bydlení, vč. výstavby nových domů a bytů
- nedostatek kulturních akcí
- nedostatek sportovního vyžití
- nedostatečná zdravotní péče

#### Neupravené město

- neostatečně upravené veřejné plochy
- nedostatečně upravené chodníky
- chátrající stavby a historické památky

#### Nedostupné město

- nedostatečná informace na hlavních, zejména na D5
- nedostatečné informace na internetu
- nedostatečná možnost parkování
- špatná dopravní obslužnost – kruhové objezdy

## Město menšin

- vznik a růst sociálně nepřízpůsobivých skupin
- nedostatečné soužití s romskou menšinou

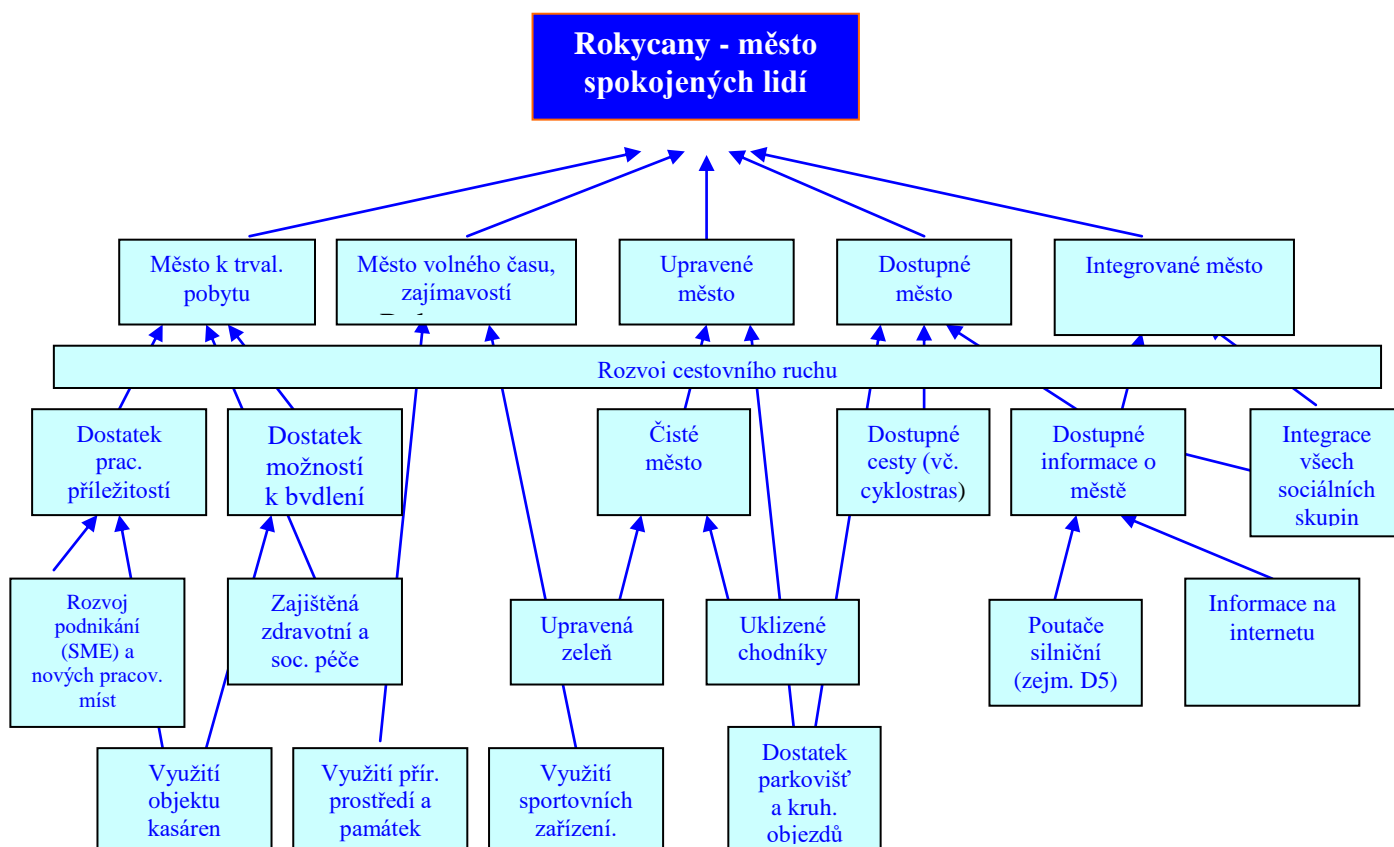
## B. Optimistická varianta - seznam žádoucích jevů

Z analytické práce SWOT analýzy, dotazníkového šetření a vytvoření kauzálního diagramu současné reality tedy vyplynulo následujících 5 hlavních oblastí:

- práce a bydlení
- volný čas – kultura a sport
- dostupnost města
- upravenost města
- integrovanost města

Nedostatečná pozornost těmto oblastem by mohla postupně vést ke stavu, který byl na kauzálním diagramu označen jako „Rokycany – mrtvé město“. Pod tímto pojmem byla shrnuta pesimistická varianta možného dalšího rozvoje Rokycan, který by měly odvrátit následující rozvojové oblasti.

Pokud bychom optimistickou variantu dalšího rozvoje označily jako „Rokycany– město spokojených lidí“, pak jsou to:





## 5.2 Prioritní směry a cíle dalšího rozvoje města Rokycan

Závěry PProRok jsou založeny na pěti specifických cílech, které navazují na vyšší programové dokumenty (Národní rozvojový plán - NRP, Operační programy, Program rozvoje Plzeňského kraje) a na strukturální fondy, včetně možnosti jejich využití pro rozvoj města. Zhodnocení účinnosti realizace spočívá v pravidelném monitorování příslušných ukazatelů pro tyto cíle.

### PRIORITA I. Rozvoj místních podnikatelských aktivit

**Cíl 1:** Zvýšit prosperitu městského regionu rozvojem stávajících a vznikem nových drobných podniků a řemesel, zvyšováním objemu přímých investic a vytvářením nových pracovních příležitostí.

Měření:	Přírůstek hrubého domácího produktu na obyvatele. Počet nových pracovních míst ve městě Podnikatelské poradenství a informace Příprava a využití ploch a dalších objektů pro podnikání Pravidelné pořádání workshopů představitelů města, hospodářské komory a podnikatelských kruhů
Zdroj:	ČSÚ, úřad práce, KÚ
Kvantifikace:	Příspěvek ke zvýšení HDP Vytvoření X nových pracovních míst ve městě Počty nových podniků ve městě Rozměry pozemků a objektů určených pro podnikání a jejich využívání Počet workshopů

#### K tomu přijmout opatření:

- č.1 Zintenzivnit poradenskou a konzultační činnost hospodářské komory s cílem pomoci novým podnikatelům
- č.2. Podporovat vznik a rozvoj nových drobných podniků a jejich propagaci a marketing
- č.3. Ve spolupráci s hospodářskou komorou dohodnout metodu a četnost workshopů představitelů města, podnikatelů a dalších zainteresovaných subjektů
- č.3. Věnovat pozornost plnohodnotnému využívání ploch, určených v územním plánu pro průmyslovou a obchodní činnost a zajistit marketing připravených ploch a objektů pro podnikání
- č.4. Provést revitalizace bývalých kasáren s vytvořením nových možností pro podnikání
- č.5. Opět posoudit pozemky a nemovitosti v majetku města, stanovit jejich nezbytnou potřebu pro město, včetně dislokace úřadů a zařízení, kterých je město zřizovatelem. Zhodnotit jejich potřebnost z hlediska perspektivy a jejich využití a provoz racionalizovat. Přebytkové pozemky a nemovitosti odprodat subjektům, které připraví jejich využití pro smysluplné a pro město účelné podnikání

## PRIORITA II. Rozvoj dopravy a komunikačních technologií

**Cíl 2:** Všestranně zkvalitnit místní dopravní a telekomunikační infrastrukturu při respektování ochrany životního prostředí.

Měření:	Rozvoj dopravní obslužnosti a opravené a nově budované dopravní cesty. Rozvoj cyklistické dopravy vybudováním nových cyklotras a cyklostezek Zklidnění centra města zpoplatněním parkování v centru s pomocí parkovacích automatů Rozvoj informačních a komunikačních technologií v obci Zvýšení a zkvalitnění prezentace Rokycan v rámci ČR a EU
Zdroj:	ČSÚ, úřadů práce, internet, informační centrum města
Kvantifikace:	Počet opravených a nově budovaných dopravních cest včetně dopravy v klidu Tržby z parkovacích automatů Otevření cyklotras Prezentace města Rokycan na portálech elektronických médií a počet připojených domácností a institucí k internetu Rozvoj, modernizace a aktualizace informačních systémů ve městě Odpovídající městská doprava a navazující spoje v regionu pro dopravu obyvatel zejména do škol a zaměstnání

### K tomu přijmout opatření:

- č.1. Připravit projekt a zavést systém dopravy v klidu s parkovacími automaty v centrální části města Rokycan
- č.2. Ve spolupráci se spádovými obcemi, městem Plzeň a Plzeňským krajem zkvalitňovat a racionalizovat síť veřejné dopravy směřující do města
- č.3. Vybudovat internetovou místnost pro veřejnost, zainteresovat střední školy při zvyšování počítačové gramotnosti ve městě
- č.4. Průběžně zajišťovat rozvoj, modernizaci a aktualizaci informačních systémů
- č.5. Zajistit prezentaci a propagaci Rokycan na portálech elektronických médií a na turisticky významných příjezdových trasách ke městu
- č.6. Na internetových stránkách města umístit informace a formuláře jednotlivých odborů pro běžnou úřední agendu občanů. Jejich využitím minimalizovat pro občany návštěvy na městských úřadech. Maximálně využívat možnosti počítačové sítě MěÚ. K tomu provádět pravidelnou přípravu úředníků.

## PRIORITA III. Místní rozvoj lidských zdrojů

**Cíl 3:** Zlepšit životní podmínky obyvatel a integrovat sociálně vyloučené skupiny do komunity a na trh práce.

Měření:	<p>Snížení počtu dlouhodobě nezaměstnaných</p> <p>Podpora a rozvoj kultury a volnočasových aktivit</p> <p>Podpora zejména individuální bytové výstavby, realizované soukromými investory</p> <p>Zajištění, udržení a zkvalitňování potřebné zdravotní péče</p> <p>Stabilizace a přírůstek obyvatel města</p> <p>Zaměření péče na sociálně vyloučené skupiny s nabídkou vhodných pracovních příležitostí</p> <p>Příprava zaměstnanců MěÚ na nové podmínky vzniklé integrací do EU</p>
Zdroj:	statistiky úřadů práce, ČSÚ, městská statistika
Kvantifikace:	<p>Snížení počtu dlouhodobě nezaměstnaných</p> <p>Počet bytů, výstavba DPS</p> <p>Počet občanů města a jejich věková skladba</p> <p>Využití kapacit sportovních zařízení</p> <p>Počet proškolených zaměstnanců MěÚ o standardech EU</p>

### K tomu přijmout opatření:

č.1. Optimalizovat síť vzdělávacích zařízení

- a) Posoudit síť a potřebu vzdělávacích zařízení a přijmout opatření k jejich optimalizaci vzhledem k demografickému vývoji a ekonomické náročnosti
- b) Vytvářet nabídku a podmínky k celoživotnímu vzdělávání
- c) V souvislosti se vstupem země do Evropské unie připravit kurzy vzdělávání, které budou povinnou součástí kvalifikačního růstu vybraných pracovníků městského úřadu. K tomu upravit systém motivace pracovní výkonnosti a kvality práce pro zaměstnance městského úřadu

č.2. Podpora kultury, sportu a dalších volnočasových aktivit

- a) Za účelem zvýšení kulturní a společenské úrovně populace ve městě trvale podporovat všestranný kulturní rozvoj ve městě, včetně zajištění dostatečných prostor pro tuto činnost.
- b) Zlepšovat a nově vytvářet podmínky pro vhodné využívání volného času občanů města, zejména mládeže, za úzké součinnosti a podpory složek tělovýchovy, kultury a dalších neziskových organizací
- c) Ve spolupráci s neziskovými organizacemi prohloubit pozornost integraci sociálně vyloučeným skupinám do komunity a na trh práce.

č.3. Bytová politika

- a) Zajišťovat výstavbu bytů v sociální oblasti, zejména domy s pečovatelskou službou a trvale obnovovat bytový fond vstupem soukromých investorů
- b) Podporovat individuální bytovou výstavbu
- c) Vytypovat lokality poblíž dopravních cest (koridor dálnice – železnice ve směru na Plzeň) pro satelitní výstavbu rodinných domů a vila domů soukromými investory
- d) Postupně realizovat regeneraci stávajících panelových sídlišť
- e) Zajišťovat výstavbu bytů v sociální oblasti, zejména domy s pečovatelskou službou a trvale obnovovat bytový fond vstupem soukromých investorů

č.4. Optimalizace kapacit občanské vybavenosti

a) Podporovat a vytvářet konkurenční prostředí v oblasti obchodu a služeb, koordinovat uvedenou činnost v souvislosti s potřebami občanů

č.5. Vytvářet tlak na zajištění odpovídající zdravotnické péče

a) udržet a dále zkvalitňovat zdravotní péči pro občany města

## PRIORITA IV. Zlepšování životního prostředí ve městě

Cíl 4: Zvýšit kvalitu základních složek životního prostředí ve městě.

Měření:	Zlepšení vybraných environmentálních indexů Úprava, údržba a rozšiřování zelených ploch Tříděný odpad Prosazování většího využívání obnovitelných zdrojů pro výrobu energie Posilování ekologicky vhodné dopravy, včetně cyklo dopravy
Zdroj:	MŽP ČR, krajské a městské statistiky
Kvantifikace:	<ul style="list-style-type: none"> <li>• Napojení všech domácností na čištní odpadních vod prostřednictvím stávající kanalizační sítě</li> <li>• Podíl objemu tříděného odpadu a využití recyklovaných odpadů</li> <li>• Počet nově zavedených topenišť na obnovitelné zdroje</li> <li>• Dopravní zklidnění centra</li> <li>• Nové cyklotrasy a cyklostezky</li> </ul>

### K tomu přijmout opatření:

č.1 Provádět pravidelnou údržbu zelených ploch ve městě, včetně její kontroly. Posoudit stávající stav a navrhnout jeho racionalizaci a zlepšení

č.2. Provádět pravidelnou osvětu u občanů k nutnosti třídít odpady, vytvořit k tomu odpovídající podmínky a uplatňovat sankce při neplnění

č.3. Individuálně důsledně kontrolovat stav septiků a způsob likvidace splašků

č.4 Motivovat občany k využití parkovišť mimo historické centrum. Vytvářet podmínky pro rozvoj cyklo dopravy.

## Priorita V. Rozvoj cestovního ruchu v regionu v působnosti města

Cíl 5: Zvýšit podíl cestovního ruchu na hospodářské prosperitě města, zvýšit objem přímých investic pro rozvoj cestovního ruchu a vytvářet nové pracovní příležitosti.

Měření:	Zvýšení přímých i nepřímých příjmů z cestovního ruchu Počet nových pracovních míst ve službách cestovního ruchu Rozšiřování cyklistické dopravy
Zdroj:	ČSÚ, FÚ Rokycany
Kvantifikace:	Zvýšení příjmů z cestovního ruchu Počet km nových cyklostezek Vytvoření X nových pracovních míst ve službách cestovního ruchu

**K tomu přijmout opatření:**

- č.1. Vybudování muzea a turistické využití demarkační čáry. V této souvislosti vytvořit kompletní turistický produkt, včetně vytvoření podmínek pro vznik dostatečného počtu vhodných ubytovacích kapacit.
- č. 2. Využití naleziště zkamenělin trilobitů jako součást kompletního turistického produktu
- č.3. Podpora obnovy, údržby a využití kulturně – historických a technických památek a přírodních atraktivit nadregionálního charakteru významných pro cestovní ruch
- č.4. Podpora budování a zkvalitňování služeb pro cestovní ruch, včetně rozvoje informačních systémů
- č.5. Podpora tvorby nových produktů a podpora investic do ucelených produktů cestovního ruchu
- č.6. Zpracování koncepce cyklistické dopravy, budování a trvalá obnova cyklistických tras a stezek

Cílem stanovení priorit je vytvoření realizačního rámce, který zajistí dosažení specifických cílů a řešení klíčových problémů města s využitím omezených finančních zdrojů pro dané období. Při stanovení priorit je sledován soulad s vymezením obsahu operačních programů podle jejich prioritních os, Národního rozvojového plánu a Programu rozvoje Plzeňského kraje.

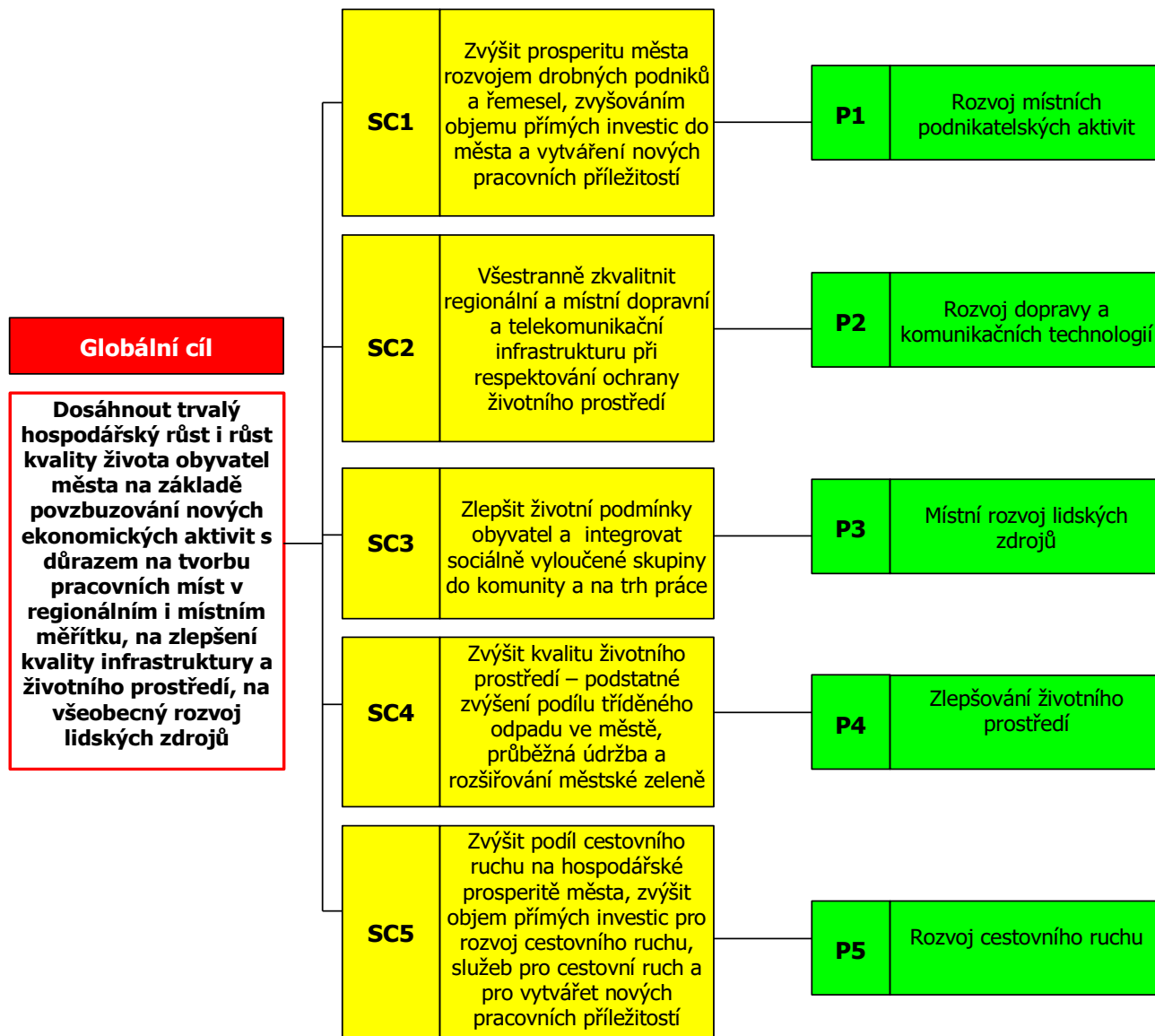
Na základě stanovených cílů, hlavních strategických směrů, jejich naplnění a výběru klíčových problémů vyžadujících podporu z veřejných zdrojů bylo vymezeno těchto pět priorit s uvedenou váhou:

<b>Priorita</b>	<b>Váha</b>
<b>1. Místní rozvoj lidských zdrojů</b>	<b>235</b>
<b>2. Rozvoj místních podnikatelských aktivit</b>	<b>230</b>
<b>3. Regionální rozvoj dopravy a komunikačních technologií</b>	<b>215</b>
<b>4. Rozvoj cestovního ruchu v regionu</b>	<b>120</b>
<b>5. Zlepšení životního prostředí ve městě</b>	<b>100</b>

Uvedených pět priorit vychází také z analýzy SWOT a z dotazníkového průzkumu mezi obyvateli města Rokycan, korespondují s Operačními programy a odráží rovněž priority politik na evropské, národní, a regionální úrovni.

Rovněž váha jednotlivých priorit byla určena expertní úvahou na základě výsledků SWOT analýzy a dotazníkového průzkumu mezi obyvateli Rokycan. Této váze by také měla odpovídat alokace finančních zdrojů v programech schvalovaných volenými orgány města na jednotlivá plánovací období.

## Cíle a priority Programu rozvoje města Rokycan v návaznosti na SROP (Společný regionální operační program)



**Legenda:**

P – priorit

SC – specifický cíl

Odvětvím, významným pro další rozvoj města a zvyšování daňové výtěžnosti včetně zaměstnanosti ve službách, je cestovní ruch. Pro jeho rozvoj jsou vytvořeny historické a přírodní podmínky. Jsou zde také historické zajímavosti nadregionálního významu.

Významnou roli hraje blízkost města Plzně a dálnice. Pro lepší návštěvnost je potřebné přivést turisty z dálnice do města. Toho se může dosáhnout vhodným marketingem.

Pro zvýšení návštěvnosti turistů s dlouhodobějším pobytem je nezbytné nabídnout ucelený produkt cestovního ruchu. Kompletován musí být i doplňkovými službami, jako je sportovní a kulturní vyžití, (např. nedaleké golfové hřiště Darovanský dvůr) kvalitní obchodní síť a další služby. Nejslabším článkem je nedostatečný marketing a absence odpovídajících ubytovacích kapacit.

Pro tento záměr je účelné vedle vlastních prostředků získat i zdroje připravením projektů a podáním žádostí na strukturální fondy s kombinací s úvěrem. Pro větší projekty je nezbytné s předstihem vypracovat studie proveditelnosti a posouzení vlivu na životní prostředí (EIA).

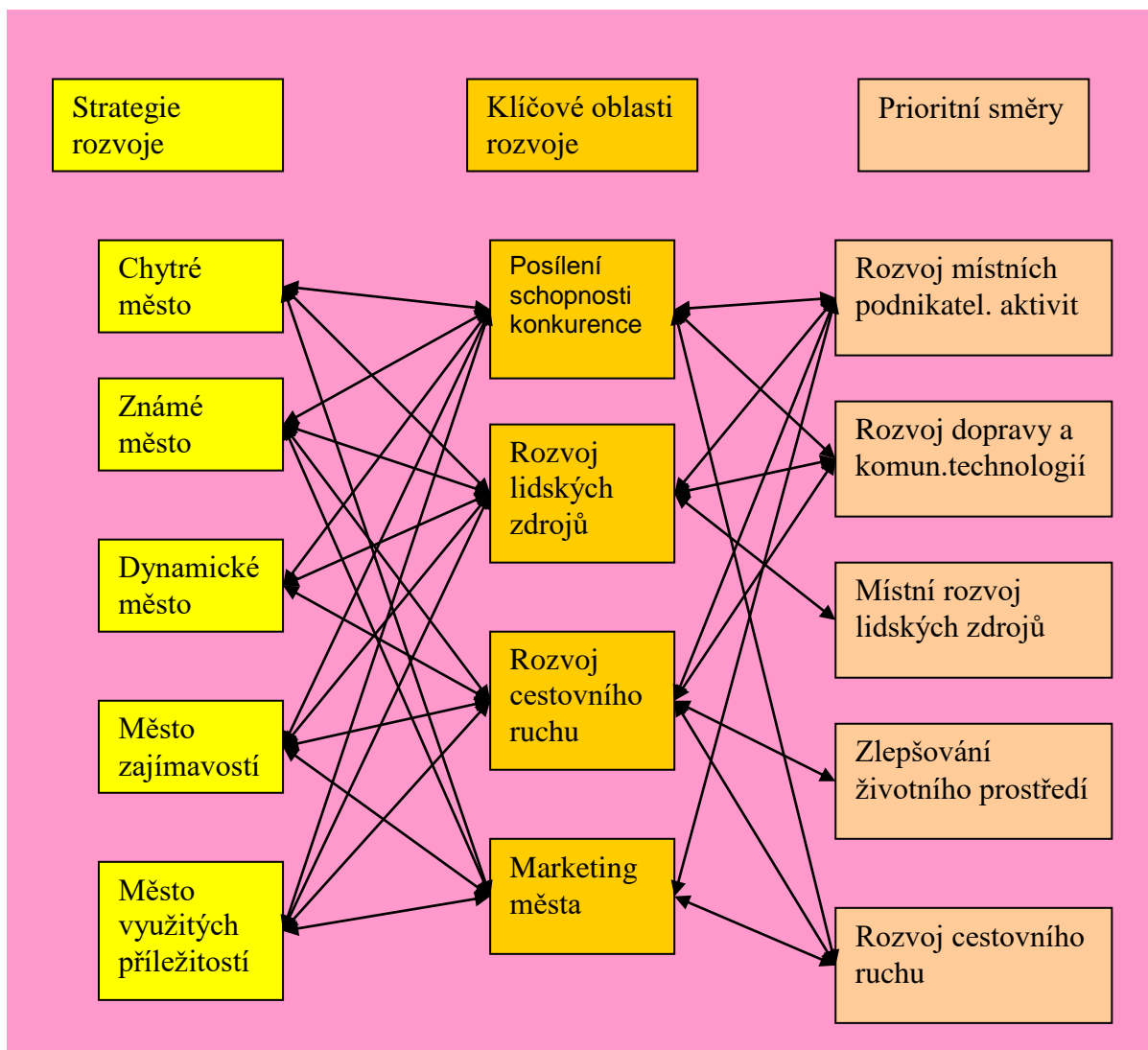
Podpora ze Strukturálních fondů Evropské unie pro Program rozvoje může být poskytována především ze dvou fondů:

- Evropský fond regionálního rozvoje (ERDF) pro priority 1, 2, 3 (částečně), 4, 5,
- Evropský sociální fond (ESF) pro prioritu 3 (částečně).

Tyto fondy jsou určeny pro regiony soudržnosti, jako nástroj podpory ekonomického a sociálního rozvoje v oblastech se strukturálními problémy a nástroj podpory vytváření nových pracovních příležitostí prostřednictvím vzdělávání a rozvoje lidských zdrojů. Na tyto fondy se také soustředí úsilí města Rokycan při získávání zdrojů pro naplňování Programu rozvoje města.

Pro čerpání ze strukturálních fondů je nezbytné vytvořit ve spolupráci s bankami s předstihem strategii, včetně zabezpečení ekonomických zdrojů pro vlastní podíl financování (v průměru cca 25% z celkového rozpočtu akce) a pro průběžné zálohování plateb do proplacení faktur určenou implementační složkou.

### 5.3 PRoRok - provázání strategických směrů rozvoje města





## 5.4 Formulace strategie rozvoje města Rokycany metodou *Balanced Scorecard*

Metodu *Balanced Scorecard* (ve zkratce BSC) lze využít nejen pro formulaci strategie, ale i pro návrh systému měření výkonnosti organizací. Tuto metodu lze s úspěchem využít nejen pro podnikatelské subjekty, ale i pro neziskové organizace. Tato metoda umožňuje jednoduše znázornit strategické cíle organizace a k nim přiřadit i metriky, které by měly indikovat, zda je strategických cílů dosahováno. Základní cíle jsou organizovány do 4 základních perspektiv:

- finanční
- zákaznické
- interních procesů
- učení se a růstu.

Slovo „balanced“ znamená „vyváženost“ mezi krátkodobými a dlouhodobými cíli, mezi finančními a nefinančními měřítky, mezi zpožděnými a předstižnými indikátory a mezi vnitřními a vnějšími faktory výkonnosti.

Jako metriky lze využít tzv. předstižné a zpožděné indikátory. Zpožděné indikátory jsou metriky, které vypovídají spíše o minulém stavu, proto jsou tyto metriky doplněny o tzv. předstižné indikátory, které jsou nazývány jako hybné síly výkonnosti. Síly výkonnosti odrážejí jedinečnost strategie, které přinesou zákazníkům hodnotové výhody. Měřítka hybných sil výkonnosti nám signalizují, co by měl každý den dělat zaměstnanec nebo občan, aby byla vytvořena hodnota.

Při aplikaci metody BSC lze vyjít z diagramů žádoucích a nežádoucích jevů, které zachycují kauzální vztahy současné reality a z prioritních směrů a cílů dalšího rozvoje města.

Ve finanční perspektivě jsou použity základní makroekonomické cíle, kterými lze hodnotit ekonomickou výkonnost města – HDP, nezaměstnanost, průměrná mzda. Dále jsou zde použity cíle jako jsou investice do rozvojových projektů, které souvisí s nárůstem výnosů rozpočtu města.

V zákaznické perspektivě je nutné definovat nejdříve toho, kdo je „zákazník města“. Za zákazníky města můžeme označit občany, podnikatele, turisty a partnery města (např. okolní města a obce, pro které Rokycany vykonávají správní činnosti) a proto cíle v této perspektivě jsou orientovány převážně na jejich spokojenost a loajalitu.

Perspektiva interních procesů zachycuje strategické cíle, které vzešly z anketních šetření provedených v rámci projektu ProRok a sledují jak by měly být sledovány důležité oblasti, zajišťované městským úřadem, případně jinými institucemi či jinými organizacemi. Důraz je zde kladen na zajištění kvality současné infrastruktury a rozvoj uvedených strategických oblastí, které mohou ovlivnit zákaznickou perspektivu.

Perspektiva učení se a růstu sleduje strategické cíle v oblasti rozvoje lidských zdrojů. Lidské zdroje jsou tvořeny znalostním potenciálem nejen občanů města, ale i podnikatelů, kteří ve městě působí a těch, kteří město spravují.

Pomocí kauzálních vztahů lze formulovat strategii jako souhrn hypotéz o příčinách a následcích (jestliže – potom). Strategické cíle v celém strategickém rámci BSC tvoří pak jeden kauzální řetěz, kterým můžeme vyjádřit strategii. Současně ke všem strategickým cílům jsou přiřazeny příslušné metriky (zpožděné a předstižné indikátory), které by měly být jednoznačně definovány a popsány. Některé metriky jsou snadno definovatelné a měřitelné, pro jiné je třeba vhodně definovat a určit vhodnou metodu měření.

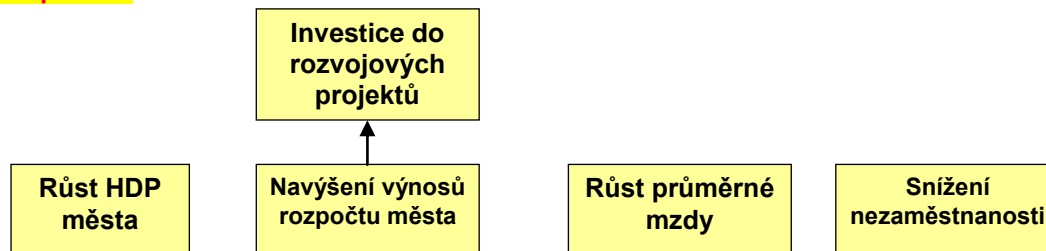
Aby zavedení metody BSC bylo účelné je nutné ke všem používaným indikátorům přiřadit konkrétní měřitelné cílové hodnoty, se kterými budou srovnávány dosažené skutečné hodnoty pomocí definovaných metrik.

## STRATEGICKÝ RÁMEC BSC ROZVOJE MĚSTA ROKYCANY

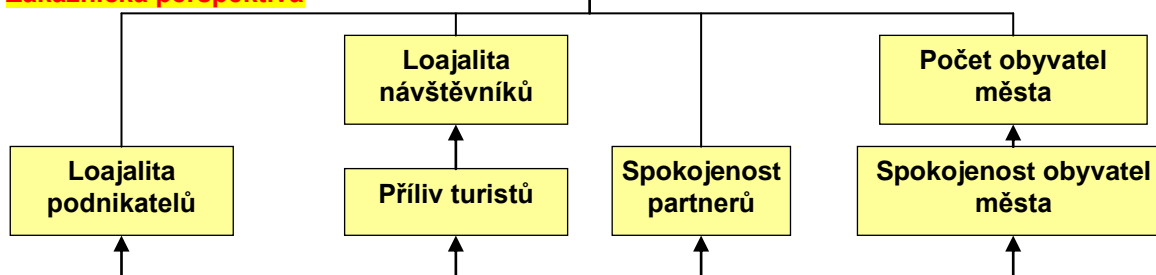
Perspektiva	Strategické cíle	Metriky	
		Zpožděné indikátory	Předstižné indikátory
Finanční	F1 - Investice do rozvojových projektů	Počet dokončených investičních akcí	% investic z rozpočtu
	F2 – Růst HDP města	HDP města	
	F3 – Navýšení výnosů rozpočtu města	Daňové výnosy do rozpočtu města	Počet plátců daní
	F4 – Růst průměrné mzdy	Průměrná měsíční mzda	
	F5 – Snížení nezaměstnanosti	Nezaměstnanost	
Zákaznická	Z1 – Loajalita návštěvníků	Výnosy z poplatků z ubytovacích kapacit	Dostupnost a nabídka služeb
	Z2 – Příliv turistů	Návštěvnost města	Náklad na marketing
	Z3 – Spokojenost partnerů	Hodnocení spokojenosti spolupráce	Počet stížností
	Z4 – Počet obyvatel města	Migrace obyvatel	Nabídka bytů a pracovních míst
	Z5 – Spokojenost obyvatel města	Kvalita infrastruktury	
Interní	I1 – Kvalita práce městské správy a samosprávy a dalších úřadů	Hodnocení činnosti	Počet stížností
	I2 – Podpora podnikání	% investic na podporu podnikání	Doba trvání administrativních procesů
	I3 – Nabídka pracovních příležitostí	Počet nabízených volných míst	Doba registrace na úřadu práce
	I4 – Rozvoj dopravní a komunikační infrastruktury	Počet realizovaných investičních projektů	Počet zpracovaných projektů
	I5 – Péče o životní prostředí	Počet realizovaných projektů	% výdajů z rozpočtu města
	I6 – Kulturní a volnočasové aktivity	Počet návštěvníků a jejich ohlasy	Počet nabízených akcí a fin. podpora aktivit z rozpočtu města
	I7 – Podpora turismu a rekreace	Efektivita využití ubytovací, stravovací a návštěvní kapacity	Investice do cestovního ruchu
Učení se a růstu	U1 – Podnikatelský znalostní potenciál	Efektivita školení a workshopů	Počet nabízených školení a workshopů
	U2 - Osobní rozvoj zaměstnanců městské správy a samosprávy	Hodnocení zaměstnanců a počet jejich školení	Počet školení pro zaměstnance úřadů
	U3 – Využívání finančních zdrojů a příležitostí	Objem získaných finančních prostředků	Počet podaných žádostí
	U4 – Vzdělanostní skladba obyvatelstva	Počet absolventů kurzů... a struktura obyvatel podle vzdělání	Nabídka dalšího vzdělávání, kurzů a seminářů
	U5 – Aktivity obyvatelstva	Účast obyvatel na veřejném dění	Náklady na informace o dění ve městě
	U6 – Občanské soužití	Počet stížností, přestupků a drobných trestných činů	Počet akcí na úseku prevence kriminality

## KAUZÁLNÍ ŘETĚZEC STRATEGIE ROZVOJE MĚSTA ROKYCAN MEZI JEDNOTLIVÝMI PERSPEKTIVAMI BSC METODY

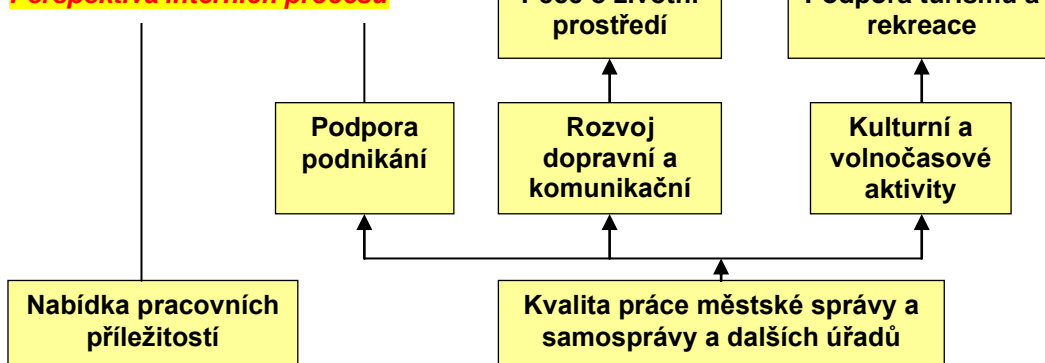
### Finanční perspektiva



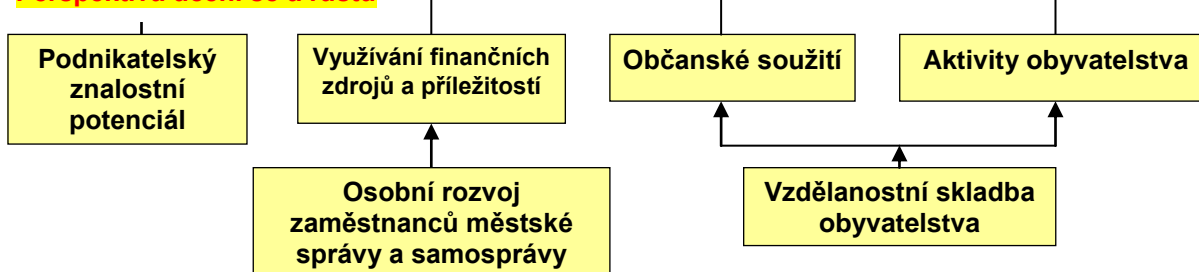
### Zákaznická perspektiva



### Perspektiva interních procesů



### Perspektiva učení se a růstu



### **5.5 Postup při realizaci Programu rozvoje města Rokycan**

Program rozvoje města Rokycan vychází především z rozsáhlého dotazníkového průzkumu mezi obyvateli města a ze SWOT analýzy. I z tohoto důvodu je programem objektivním a živým, založeným na názorech a přáních obyvatel.

Doporučuje se :

- každoročně při tvorbě finančního a věcného plánu zařazovat problémové okruhy v pořadí priorit s ohledem na jejich stanovenou váhu.
- pro prosazování a kontrolu realizace Programu rozvoje vytvořit Komise rozvoje Rady města.
- každý zařazený věcný a finanční bod na jednání volených orgánů města jasně formulovat, pověřit odpovědného zpracovatele a určit termín plnění.
- průběžnou kontrolu plnění provádět pololetně, s předložením informace do volených orgánů města. Zároveň kontrolovat plnění programu v souladu s termíny projednávání ve volených orgánech podrobněji a zveřejňovat na internetových stránkách města Rokycan a v dalších vhodných a dostupných informačních médiích.

## Řídící orgány operačních programů a iniciativ společenství

Rámec podpory Společenství – Cíl 1	Ministerstvo pro místní rozvoj
Společný regionální operační program (SROP)	Ministerstvo pro místní rozvoj
OP Průmysl a podnikání	Ministerstvo průmyslu a obchodu
OP rozvoj lidských zdrojů	Ministerstvo práce a soc. věcí
OP Infrastruktura	Ministerstvo životního prostředí
OP Rozvoj venkova a multifunkční zemědělství	Ministerstvo zemědělství
EQUAL	Ministerstvo práce a soc. věcí
INTERREG	Ministerstvo pro místní rozvoj
Fond soudržnosti	Ministerstvo pro místní rozvoj
LEADER +	Ministerstvo zemědělství
URBAN	Ministerstvo pro místní rozvoj

### Internetové adresy, na kterých je možné hledat informace o EU a programech pomoci.

Internetová adresa	Obsah
<a href="http://www.evropska-unie.cz">http://www.evropska-unie.cz</a>	<b>Delegace Evropské komise v ČR</b> <b>Informační centrum Evropské unie (ICEU)</b> Přehledně uspořádané aktuality o Delegaci EK v ČR, aktuální informace o dění v EU, program akcí v ICEU, informace o programech o dění v EU, program akcí v ICEU, informace o programech v EU – PHARE, SAPARD, ISPA
<a href="http://www.euroskop.cz">http://www.euroskop.cz</a>	Informační server o EU Ministerstva zahraničních věcí ČR Zdroj základních informací o EU (struktura, dokumenty, právo, politika), vývoj vztahů ČR – EU a integrace ČR do EU, velká nabídka odkazů na jiné informační zdroje
<a href="http://www.crr.cz">http://www.crr.cz</a>	EuroInfoCentrum Široké spektrum informací o EU, její struktuře, historii, právu, programech a regionálních projektech pro ČR, vztazích ČR - EU
<a href="http://www.komora.cz/eu">http://www.komora.cz/eu</a>	<b>Centrum pro evropskou integraci Hospodářské komory ČR</b> Informační servis EU, fulltextové dokumenty o přípravě českých MSP na jednotný trh EU, nabídka školení o EU, přehled dalších zdrojů informací
<a href="http://www.eis.cuni.cz">http://www.eis.cuni.cz</a>	Evropské dokumentační středisko Přehled služeb, přehled databází
<a href="http://www.arp.cz">http://www.arp.cz</a>	Agentura pro místní rozvoj podnikání Informace o programech podpory pro MSP, nabídka školení
<a href="http://isap.vlada.cz">http://isap.vlada.cz</a>	Server vlády ČR Legislativa ES, přehled českých překladů legislativy EU
<a href="http://www.mpo.cz">http://www.mpo.cz</a>	Ministerstvo průmyslu a obchodu ČR Informace o programech na podporu MSP
<a href="http://www.czech.cz">http://www.czech.cz</a>	Ministerstvo zahraničních věcí ČR
<a href="http://www.mfcr.cz">http://www.mfcr.cz</a>	Ministerstvo financí ČR
<a href="http://www.mmr.cz">http://www.mmr.cz</a>	Ministerstvo pro místní rozvoj ČR Informace o přípravě projektů pro předvstupní program <b>SAPARD</b>
<a href="http://www.env.cz">http://www.env.cz</a>	Ministerstvo životního prostředí ČR Informace o předvstupním programu <b>ISPA</b> , ochrana životního prostředí, dobudování dopravních sítí
<a href="http://www.mze.cz">http://www.mze.cz</a>	Ministerstvo zemědělství ČR Informace o předvstupním programu <b>SAPARD</b> , podpora rozvoje

	venkova a transformace zemědělství
<a href="http://phare.mfcr.cz">http://phare.mfcr.cz</a>	<b>Centrum pro zahraniční pomoc</b> Ministerstvo financí ČR Informační stránky předvstupního programu EU - PHARE
<a href="http://www.bic.cvut.cz">http://www.bic.cvut.cz</a>	Podnikatelské inovační středisko Podpora vzniku a rozvoje malých a středních inovačních firem, informace o Pátém rámcovém programu pro mezinárodní spolupráci ve výzkumu a vývoji
<a href="http://www.tpo.cz">http://www.tpo.cz</a>	CzechTrade Informace o zahraničních trzích, obchodní příležitosti, kontakty
<a href="http://www.czechinvest.org">http://www.czechinvest.org</a>	Czechinvest Přehled aktuálních investičních pobídek v ČR, databáze českých subdodavatelů
<a href="http://www.ceb.cz">http://www.ceb.cz</a>	Česká exportní banka Zvýhodněné úvěry pro financování vývozy
<a href="http://www.cmzrb.cz">http://www.cmzrb.cz</a>	Českomoravská záruční a rozvojová banka Finanční podpora vzniku a rozvoje MSP v ČR
<a href="http://www.egap.cz">http://www.egap.cz</a>	Exportní garanční pojišťovací společnost (EGAP) Vývozní úvěry se státní podporou, pojištění pohledávek
<a href="http://www.csni.cz">http://www.csni.cz</a>	Český normalizační institut Informace o tvorbě českých technických norem
<a href="http://www.csq.cz">http://www.csq.cz</a>	Česká společnost pro jakost Informace o certifikaci ISO 900+, nabídka seminářů, poradenství
<a href="http://www.unmz.cz">http://www.unmz.cz</a>	Úřad pro normalizaci, metrologii a zkušebnictví Informace o harmonizaci českých technických předpisů s předpisy EU, seznam harmonizovaných
<a href="http://www.dhv.cz">http://www.dhv.cz</a>	DHV ČR, s.r.o. Dokumenty zaměřené na problematiku životního prostředí a regionálního rozvoje v souvislosti se vstupem do EU
<a href="http://www.cemc.cz">http://www.cemc.cz</a>	České ekologické manažerské centrum Informace o životním prostředí a EU
<a href="http://www.cpc.cz">http://www.cpc.cz</a>	České středisko pro čistší výrobu Úplné znění národního programu čistší produkce, přehled projektů, databáze odborných publikací
<a href="http://www.designcentrum.cz">http://www.designcentrum.cz</a>	Design centrum České republiky Podpora českého designu, pořádání soutěží, zahraniční kontakty
<a href="http://www.integrace.cz">http://www.integrace.cz</a>	Integrace Časopis výlučně zaměřený na problematiku EU

Další zdroje informací o EU

Internetová adresa	Obsah
<a href="http://europa.eu.int">http://europa.eu.int</a>	<b>informační server EU</b>
<a href="http://europa.eu.int/abc-en.htm">http://europa.eu.int/abc-en.htm</a>	<b>Základní informace</b> o Evropské unii, oficiální dokumenty, lidská práva, politika zaměstnanosti, jednotná měna a další
<a href="http://europa.eu.int/news/pr-en.htm">http://europa.eu.int/news/pr-en.htm</a>	<b>Tiskové zprávy</b> institucí Evropské unie
<a href="http://europa.eu.int/news/cal-en.htm">http://europa.eu.int/news/cal-en.htm</a>	<b>Kalendář aktuálních událostí</b> v EU

<a href="http://europa.eu.int/comm/enlargement/index.htm">http://europa.eu.int/comm/enlargement/index.htm</a>	Informace o <b>rozšíření EU</b> o země střední a východní Evropy
<a href="http://europa.eu.int/euro/html/entry.html">http://europa.eu.int/euro/html/entry.html</a>	Oficiální stránky věnované <b>jednotné měně euro</b>
<a href="http://europa.eu.int/business">http://europa.eu.int/business</a>	Informace Evropské komise určené pro podnikatele ( <b>EU One Step Shop</b> )
<a href="http://europa.eu.int/comm/src/tender/index_en.htm">http://europa.eu.int/comm/src/tender/index_en.htm</a>	Nabídky aktuálních a nadcházejících výběrových řízení na dodávky služeb, materiálů a prací v rámci programů ES pro nečlenské země
<a href="http://europa.eu.int/comm/scr/cgi/frame.pl">http://europa.eu.int/comm/scr/cgi/frame.pl</a>	Nabídka <b>veřejných zakázek EU</b>
<a href="http://www.european-patent-office.org">http://www.european-patent-office.org</a>	Evropský patentový úřad Bezplatný přístup k informacím o patentech
<a href="http://www.ebr.org">http://www.ebr.org</a>	Evropský podnikatelský registr Údaje o firmách z členských států EU a z Norska
<a href="http://europa.eu.int/jobs/eures">http://europa.eu.int/jobs/eures</a>	Informace o <b>životních a pracovních podmínkách v EU</b> , nabídka a poptávka <b>pracovních míst</b>
<a href="http://www.worldyellowpages.com/tpo">http://www.worldyellowpages.com/tpo</a>	Přístup na internetové stránky organizací na <b>podporu obchodu</b> států EU a dalších zemí
<a href="http://mkaccdb.eu.int">http://mkaccdb.eu.int</a>	Odvětvová <b>databáze tarifů a celních bariér</b> zemí EU, databáze tarifů WTO, průvodce exportéra importními formalitami
<a href="http://europa.eu.int/eur-lex">http://europa.eu.int/eur-lex</a>	Nově zveřejněná (za posledních 15 dní) <b>legislativa ES</b>
<a href="http://europa.eu.int/comm/opoce/index_en.htm">http://europa.eu.int/comm/opoce/index_en.htm</a>	<b>Úřední věstník ES</b> (Official Journal) Přehled legislativy ES
<a href="http://europa.eu.int/scadplus">http://europa.eu.int/scadplus</a>	Rozšířená on-line <b>informační služba EU</b>
<a href="http://www.ecb.int">http://www.ecb.int</a>	Evropská centrální banka
<a href="http://eib.eu.int">http://eib.eu.int</a>	Evropská investiční banka
<a href="http://europa.eu.int/en/comm/eurostat">http://europa.eu.int/en/comm/eurostat</a>	<b>Evropský statistický úřad</b> s volně přístupnými statistickými údaji
<a href="http://europa.eu.int/comm/off/index_en.htm">http://europa.eu.int/comm/off/index_en.htm</a>	<b>Oficiální dokumenty</b> vydávané EU v plném znění
<a href="http://europa.eu.int/comm/dg19/index_fr.htm">http://europa.eu.int/comm/dg19/index_fr.htm</a>	<b>Finance</b> Evropské unie, aktuální rozpočet, zprávy o kontrole hospodaření apod.
<a href="http://europa.eu.int/comm/dg1/phare">http://europa.eu.int/comm/dg1/phare</a>	Informace o programu <b>PHARE</b>
<a href="http://europa.eu.int/comm/dg1a/phare/implementation/index.htm">http://europa.eu.int/comm/dg1a/phare/implementation/index.htm</a>	Pokyny pro realizaci programu <b>PHARE</b> v kandidátských zemích
<a href="http://europa.eu.int/comm/dg17/save2000.htm">http://europa.eu.int/comm/dg17/save2000.htm</a>	Program SAVE II Podpora při zavádění energetických méně náročných technologií
<a href="http://europa.eu.int/comm/dg17/altern.htm">http://europa.eu.int/comm/dg17/altern.htm</a>	Program ALTERNER II Netechnický program na podporu obnovitelných energií
<a href="http://europa.eu.int/comm/dg17/carnot.htm">http://europa.eu.int/comm/dg17/carnot.htm</a>	Program CARNOT Podpora využívání čistých technologií
<a href="http://www.cordis.lu/synergy.htm">http://www.cordis.lu/synergy.htm</a>	<b>program SYNERGY</b> program na podporu mezinárodní spolupráce při snižování energetické náročnosti

## 6 Seznam příloh

1. Výpis z údajů ČSÚ o okrese Rokycany
2. Analýza silných a slabých stránek, příležitostí a hrozeb (SWOT analýza) - zadání
3. Anketní lístek pro občany města Rokycan
4. Anketní lístek pro podnikatele působící v Rokycanech
5. Anketní lístek pro žáky a studenty škol v Rokycanech
6. Dotazník pro starosty města obcí okresu Rokycanech
7. Dotazník pro šetření nerezidentní části obyvatel - Rokycany
8. Mapové podklady