



# KONCEPCE NSZM ČR 2020–2021

Typ a termín jednání:	PVH 2019 (6. 11. 2019)
Číslo materiálu:	PVH-2019-I-02
Zpracoval a předkládá:	P. Švec, ředitel NSZM
Popis:	Koncepce NSZM ČR je zpracována ředitelem asociace v souladu se zněním Stanov NSZM. Koncepce je zpracována v souvislosti s funkčním obdobím Rady NSZM a tvoří rámec, ze kterého vycházejí pravidelné Roční plány NSZM. Koncepce navazuje na Strategii NSZM 2030 a aktuální Střednědobý strategický plán NSZM.

## Koncepce NSZM ČR – návaznost na systém plánování a řízení asociace

**Koncepce NSZM ČR** je standardní součástí systému plánování a řízení asociace NSZM. Koncepce je podle Stanov NSZM pravidelně předkládána ředitelem asociace ke schválení, vždy na počátku funkčního období Rady NSZM. Koncepce je následně předložena na vědomí Valné hromadě.

Koncepce navazuje na základní strategické dokumenty asociace, které vycházejí ze Stanov NSZM a určují hlavní směry rozvoje: **Strategii NSZM do roku 2030** a **Střednědobý plán NSZM 2020-2025**.

Koncepce stanovuje krátkodobé priority a přináší detailnější popis postupu asociace v krátkodobém horizontu 2 let, v návaznosti na funkční období Rady NSZM ČR. Na koncepci navazují pravidelné **Roční plány NSZM ČR**.

## Ředitel NSZM ČR – odpovědnosti

Ředitel NSZM ČR nebo kandidát na tuto funkci předkládá Koncepci jako základní podklad pro Radu NSZM. Rada na základě Koncepce ustanovuje ředitele asociace na další dvouleté období.

V souladu se stanovami asociace jsou odpovědnosti ředitele NSZM ČR následující:

- národní koordinátor mezinárodního programu Zdravé město OSN-WHO v ČR,
- statutární zástupce pro jednání NSZM vůči úřadům a odborným partnerům,
- zástupce asociace v národních a mezirezortních orgánech,
- hlavní metodik asociace NSZM,
- gestor služeb pro členy asociace NSZM,
- gestor dalších odborných činností, informovanosti, medializace, propagace,
- hlavní vedoucí pracovník odpovědný za zajištění personálu a provozu organizace NSZM.

Pro průběžné řízení aktivit uložených v Koncepci a případné zastoupení v uvedených funkcích stanovuje ředitel vedoucího Kanceláře NSZM a případně zástupce vedoucího. Ředitel ve spolupráci s vedoucím Kanceláře zajišťuje kvalifikovaný personál, odborné partnery a externí dodavatele, a celkové efektivní zajištění potřebných aktivit NSZM.

# KONCEPCE NSZM ČR 2020–2021

Předkládá: Petr Švec

## Obsah

1. Strategické osy a cíle NSZM ČR
2. Postup NSZM v rámci Koncepte 2020-2021
3. Příloha: Vývoj NSZM v letech – tabulkové přehledy

## 1. Strategické osy a cíle NSZM ČR

dle Strategie NSZM 2030 a Střednědobého plánu 2020-2025

### **OSA I. Přínos pro členy NSZM ve strategickém řízení, komunikaci s veřejností, sledování kvality života, zdraví a udržitelného rozvoje**

#### CÍL I.1:

Asociace NSZM poskytuje členům podporu pro jejich zlepšování na základě Metodiky NSZM ve strategickém řízení, komunikaci s veřejností, a ve sledování kvality života, zdraví a udržitelného rozvoje (networking, dobrá praxe, metodické návody, online nástroje).

### **OSA II. Rozšiřování členské základny asociace NSZM a celostátní propagace**

#### CÍL II.1:

Je vytvořena profesionální a přátelská interní kultura NSZM jako celostátní platformy, prostřednictvím které probíhá přínosná spolupráce členů.

#### CÍL II.2:

NSZM dosahuje zviditelnění a pozitivního vnímání značky „Zdravé město, obec, region“ v Česku.

### **OSA III. Aktivní národní a mezinárodní spolupráce NSZM**

#### CÍL III.1:

Je dosaženo prestižní pozice NSZM v ČR i vůči zahraničí.

#### CÍL III.2:

NSZM je zapojena do aktuální fáze programu Zdravé město OSN-WHO.

#### CÍL III.3:

Úspěšně probíhá spolupráce s institucemi a odbornými partnery na národní i mezinárodní úrovni.

### **OSA IV. Stabilní interní situace NSZM**

#### CÍL IV.1:

Je zajištěno potřebné financování pro základní činnosti a služby asociace NSZM.

#### CÍL IV.2

Strategické a operativní řízení organizace, podmínky pro činnost orgánů asociace, i kvalita personálu a technické zázemí, jsou na potřebné úrovni.

## Postup NSZM v rámci Konceptce 2020-2021

### OSA I. Přínos pro členy NSZM ve strategickém řízení, komunikaci s veřejností, sledování kvality života, zdraví a udržitelného rozvoje

NSZM bude nadále poskytovat širokou paletu základních i projektových služeb členům. Služby NSZM mají napomáhat jednotlivým členům k **systematickému a pravidelnému místnímu zlepšování** pro udržitelný rozvoj, zdraví a kvalitu života (dle poslání asociace).

NSZM není organizací primárně založenou pro poskytování služeb a nejedná se o komerční vztah mezi asociací a jejími členy. Nicméně usiluje, aby její služby byly kvalitní, praktické, oceňované a byly důvodem při rozhodnutí o členství v asociaci. Z poslání NSZM vyplývá, že služby jsou zaměřeny na odborná témata udržitelného rozvoje, kvality života a zdraví a při jejich poskytování je nutná spolupráce s mnoha experty a institucemi.

Každý člen asociace čerpá služby dle svého uvážení a situace, přičemž veškeré informace o službách a dalších možnostech spolupráce má k dispozici zejména koordinátor ZM, který by měl být s NSZM v průběžném pracovním kontaktu. NSZM se však zaměří také na informovanost a aktivní zapojení důležitých „interních“ cílových skupin ze členských municipalit a regionů: politikové a tajemníci úřadů.

Pro transparentní pohled na kvalitu a aktivitu jednotlivých Zdravých měst, obcí a regionů budou uplatňována měřítka **VII. fáze Projektu Zdravé město WHO**, každoročně bude vyhodnocována **interní Liga NSZM ČR** (předkládaná k odsouhlasení členy vždy na podzimní VH NSZM).

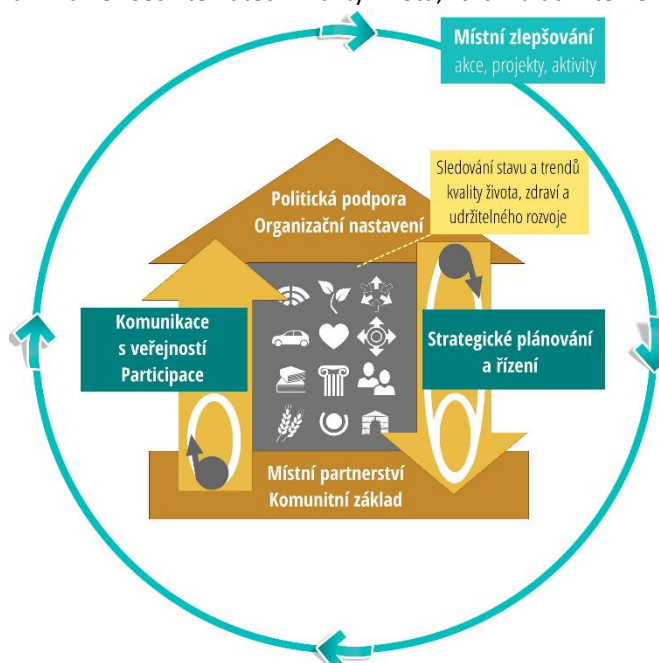
Osvědčené služby NSZM je nezbytné postavit na externím financování z projektů, které zajišťuje Kancelář NSZM ve spolupráci s důležitými partnery na národní a mezinárodní úrovni (viz OSA IV.). Šíře, četnost a komfort služeb NSZM pro členy bude záviset na těchto projektových možnostech.

#### a) Metodika NSZM ČR

Know-how báze **Metodika NSZM** na speciálním webu pouze pro členy, bude v uvedených součástech rozvíjena, aby nadále byla aktuální, přehledná a prakticky upotřebitelná. Metodika NSZM a navazující služby vycházejí ze struktury systému „BRÁNA“ z roku 1998, za který získala NSZM titul „Woldwide Project“ na EXPO 2000 v Hannoveru (viz obr.). Metodika popisuje **systematický postup místního zlepšování** v rámci programu Zdravé město, obec, region.

**Místní zlepšování** je souborem konkrétních aktivit, projektů a akcí ke zlepšení v těchto součástech systému BRÁNA:

- I. organizační nastavení a politická podpora,
- II. komunitní základ a místní partnerství,
- III. komunikace s veřejností, participace,
- IV. strategické plánování a řízení,
- V. sledování stavu a vlivů ve všech tématech kvality života, zdraví a udržitelného rozvoje.



b) **Koordinátor Zdravého města, obce, regionu: role v propojení informací NSZM do místního zlepšování**

Koordinátor ZM dostává informace od NSZM – e-mail, webináře (dotační zdroje, dobrá praxe, akce, kampaně ..). Průběžně komunikuje s dalšími členy a zjišťuje inspirace – celostátní akce (know-how, zkušenosti ostatních členů, ..). --> Využívá a předává získané informace v rámci města (politik, komise, interní tým, úřad, partneři ZM, ..).

c) **Služby NSZM: Vzdělávání, sdílení know-how, síťování**

Celostátními akcemi NSZM pro síťování, zvyšování profesní kvalifikace koordinátorů ZM a pro vzájemné předávání zkušeností jsou pravidelně 3x ročně vzdělávací akce [Škola NSZM](#) - od roku 2002 bylo realizováno již více než 50 škol.

Podle zájmu členů poskytuje NSZM také **vzdělávací programy k UR v místě** – pro úřady, zastupitele a komise ZM. Vzdělávání úředníků bude NSZM nadále realizovat na základě statutu vzdělávací instituce akreditované Ministerstvem vnitra (některé programy mohou být podle požadavku členů poskytovány i jako neakreditované). V přípravě je také vzdělávací program k UR pro střední školy (ve spolupráci s Univerzitou Karlovou).

Od roku 2016 jsou organizovány **konzultační webináře** NSZM pro koordinátory via skype, které budou nadále pravidelně pořádány.

d) **Služby NSZM: Podpora pro komunikaci s veřejností a participaci**

**Veřejná Fóra Zdravého města**, jsou zaměřena na celkový pohled na UR v celém městě, městské části nebo lokalitě. NSZM doporučuje také pořádání **tematických kulatých stolů UR**. [Celostátní přehled akcí](#) je k dispozici na webu NSZM. NSZM bude nadále nabízet členům možnosti pro doplnění veřejných fór a kulatých stolů: **počítivé mapy** vč. provedení v mapovém serveru a exportem do GIS (spolupráce s UPOL) a také **eAnkety** k ověření priorit (spolupráce s Mobilní rozhlas).

Od roku 2010 jsou rozvíjeny postupy k systematickému zapojování mladých lidí do rozvoje Zdravých měst, obcí a regionů. Roční systém akcí k zapojování mládeže vznikl ve Zdravém městě Litoměřice a postupně je přejímán dalšími členy NSZM. Pravidelnými aktivitami, které probíhají většinou ve spolupráci s místním dětským či studentským zastupitelstvem, jsou **Mladá fóra** Zdravého města a od roku 2015 také **Školní fóra** Zdravého města v rámci základních škol ve městech. [Celostátní přehled akcí](#) je k dispozici na webu NSZM.

NSZM se ve spolupráci se svými členy zaměří na sdílení zkušeností z realizace **participativního rozpočtu**, pro širokou veřejnost i pro školy.

e) **Služby NSZM: Podpora pro strategické plánování a řízení, evaluace**

Pro členy budou dále rozvíjeny funkcionality infosystému [DataPlán NSZM](#), který v současné verzi poskytuje celou řadu přehledů a inspirací z municipalit v ČR, zejména pro koordinátory ZM a další pracovníky úřadů: strategické plány, plány kvality, komunitní plány zdraví a kvality života, ad. Systém umožňuje propojování strategií s rozpočtem a se zásobníkem projektů i sledování indikátorů. V rámci DataPlánu průběžně vznikají speciální **online nástroje** pro členy NSZM. Aktuálně jsou členům nabízeny nástroje: [zásobník projektů](#) s hodnocením dopadu projektů na udržitelný rozvoj, [pasport budov](#) v majetku obce s možností propojení na energetický software, nástroj pro správu dotačních titulů města. Současně jsou zaváděny v rámci tzv. Profilů ZM **sestavy informací** v DataPlánu, které mohou koordinátoři a další pracovníci využívat pro hodnotící zprávy a výkaznictví: online indikátory pro město (z veřejných zdrojů ČSÚ, ÚZIS, ad.), přehled strategií a koncepcí vč. návaznosti strategických dokumentů, roční informace o městě podle Kritérií MA21 ad.).

NSZM bude ve spolupráci se členy a odbornými partnery (zejména Univerzita Karlova) dále rozvíjet postupy pro aktivní Zdravá města, obce, regiony. Je průběžně zdokonalována [Metodika hodnocení udržitelných municipalit a regionů](#) v členění dle struktury mezinárodních Aalborských závazků. První verze metodiky vznikla v roce 2012 a v současné době probíhají práce na jejím přizpůsobení pro různé typy municipalit a regionů (MČ, MAS, malé obce, kraje). Podle této metodiky vznikají [Audity udržitelného rozvoje](#), pro které asociace vyvinula a pro své členy poskytuje online prostředí v rámci DataPlánu. V roce 2020 zajistí Univerzita Karlova ve spolupráci s Českou agenturou pro standardizaci (ČAS) oficiální překlad mezinárodních norem řady [ISO 37000](#) "Sustainable Cities and Communities", což by do budoucna mělo přinést pro Zdravá města v Česku další možnost hodnocení postupu k udržitelnému rozvoji.

Ve spolupráci s odbornými partnery se NSZM nadále soustředí na **Zdravotní plány měst / Zdravotní politiky krajů**. Tyto koncepty podpory zdraví na místní a regionální úrovni jsou nástrojem implementace dokumentu WHO „Zdraví 2020“ a strategického rámce „Zdraví 2030 v ČR“. Od roku 2019 probíhají pro koordinátory, politiky a pracovníky úřadů **odborné semináře k tématu podpora zdraví** ve spolupráci se SZÚ Jihlava a Zdravým krajem Vysočina.

f) Služby NSZM: Online sdílení dobré praxe a inspirací, e-mailové rozesílky

Osvědčené postupy, inovace i drobné inspirace z měst, obcí a regionů jsou od roku 2006 shromažďovány v přehledné internetové databázi [Dobrá praxe](#), kde je k dispozici více než 3500 velkých i menších příkladů z Česka a zahraničí. Databáze byla v roce 2016 rozšířena na komplexní „Galerii udržitelného rozvoje“, která přináší v 10 tématech udržitelného rozvoje informace o cílech strategií, porovnání Auditů udržitelného rozvoje jednotlivých Zdravých měst, videa a externí informační zdroje. NSZM dále provozuje několik specializovaných webových [portálů NSZM](#) zaměřených na důležité cílové skupiny ve městech (Město přátelské seniorům, Město pro mladé, Město a zdravý životní styl). DataPlán NSZM poskytuje současně technickou bázi pro celostátní [Databázi strategií](#) v gesci MMR, což pro NSZM přináší možnosti aktivní spolupráci s rezorty a národními institucemi. Databáze obsahuje téměř 1300 aktuálních strategií a zaznamenala 600 tis. návštěv od roku 2011.

Odborní partneři v neposlední řadě vyvíjejí dle zadání NSZM inspirativní **ukázky tematických koncepcí a metodik**, které dosud na místní úrovni chyběly nebo byly nedostatečně zpracovány. Tyto koncepce jsou vytvořeny vždy ve spolupráci s pilotními Zdravými městy a následně pak nabízeny k širokému využití. V letech 2017-2018 takto vznikla např. adaptační strategie ke klimatickým změnám (Chrudim), metodiky k plánování a hodnocení kultury (Litoměřice, Jihlava), hodnocení finančního zdraví města (Dačice) a hodnocení udržitelného bydlení (Benešov). Ukázkové a inspirativní dokumenty, které budou nadále propagovány a doplňovány, jsou k dispozici na [přehledu publikací NSZM](#).

Od roku 2017 vniká v rámci projektu NSZM nový internetový přehled [Mozaika](#) metodik a indikátorů udržitelného rozvoje, který je průběžně rozšiřován o další metodické zdroje (mezinárodní a národní dokumenty k UR, metodiky měření, normy, ad.).

**E-mailový informační systém NSZM** je založen na mailových rozesílacích „e-konferencích“, které jsou tematicky členěné a určené všem zájemcům. Speciální informace pro členy jsou rozesílány pouze koordinátorům ZM (granty, nabídky, možnost ocenění, ap.).

g) Služby NSZM: Externí dotační zdroje pro členy

Jednou z významných služeb NSZM, která souvisí s praktickým postupem ke zlepšování v municipalitách a regionech, jsou informace o **externích dotačních zdrojích a zajištění možnosti konzultací** členů s donory ke konkrétním projektům. Informace o dotacích jsou poskytovány zejména v rámci Informačního systému NSZM (viz výše) a v rámci celostátních akcí NSZM.

*POSTUP NSZM: Hlavní opatření ve strategické ose I.*

- poskytovat osvědčené služby pro členy NSZM k pravidelnému místnímu zlepšování
- poskytovat koordinátorům ZM profesní vzdělávání; nabízet členům vzdělávání k UR pro úřad a komise
- rozvíjet webovou know-how bázi Metodika NSZM
- zaměřit se na aktuální inovace pro koordinátory ZM: propojení ZM vůči programovému prohlášení politického vedení; zavedení interního týmu ZM v úřadu
- udržovat interní vzájemnou komunikaci, informovanost a síťování (celostátní akce NSZM, webináře ap.)
- poskytovat členům metodickou a projektovou podporu pro komunitní plánování (Fóra ZM, Mladá fóra, Školní fóra, tematické kulaté stoly UR, participativní rozpočty) vč. pocitových map a eAnket
- nabízet a propagovat inspirativní příklady z praxe členů prostřednictvím databáze DobraPraxe.cz a dalších internetových systémů NSZM (tematické portály, přehledy publikací, sociální sítě ad.)
- rozvíjet Metodiku hodnocení udržitelného rozvoje municipalit a regionů a expertní služby spojené s Audity UR
- připravovat možnost interní spolupráce členů NSZM v tématech udržitelného rozvoje
- ve spolupráci s odbornými partnery podporovat přípravu a aktualizace Zdravotních plánů měst / Zdravotních politik krajů v souladu s dokumenty WHO a ČR, zaměřovat se na téma podpory zdraví (semináře ap.)
- poskytovat členům metodickou podporu a specifické nástroje (zejména v online DataPlánu NSZM)
- poskytovat členům informační podporu pro získávání externích dotačních zdrojů
- sledovat v interní Lize NSZM aktivitu členů, s vazbou na požadavky VII. fáze programu ZM WHO.

## OSA II. Rozšiřování členské základny asociace NSZM a celostátní propagace

### a) Národní síť Zdravých měst jako platforma spolupráce

V souvislosti s rozšiřováním členské základny je nutné, aby NSZM dlouhodobě udržovala reálné image „platformy vytvořené pro aktivní spolupráci měst, obcí, regionů v Česku a prakticky přínosné pro členy“. Jde tedy o uskupení, jehož členové chtějí v přátelské a otevřené atmosféře postupovat ve svém vlastním zlepšování vůči udržitelnému rozvoji, kvalitě života a zdraví.

Silnou stránkou pro uvedený vnitřní i vnější obraz asociace je fakt, že NSZM je certifikovanou asociací v rámci celoevropského programu Zdravé město OSN-WHO s centrálou v Kodani. Dalším plusem je dlouhodobé působení NSZM v Česku i mezinárodně – tedy více než 25 let spolupráce měst, obcí a regionů v rámci asociace.

### b) Nabídka k zapojení nových členů do NSZM

NSZM bude dále nabízet členství všem zájemcům, zejména větším městům a krajům. Průběžná kampaň bude nadále opřena o dobrou pozici NSZM a o praktické přínosy členství a služeb (sdílení dobré praxe a know-how, možnost mezinárodní spolupráce a prezentace, zlepšení komunikace s veřejností, metodická pomoc pro strategické řízení, vzdělávání profesionálů, online nástroje v DataPlánu aj.).

### c) Propagace a medializace NSZM

Významná část medializace bude nadále řešena ve spolupráci s mediálními partnery – odbornými časopisy (Moderní obec, Veřejná správa, Pro města a obce, ad.) a internetovými servery.

Propagace a medializace bude nadále využívat silné stránky NSZM, dobré výsledky a osvědčené akce i výsledky jejích členů (např. [DobraPraxe.cz](#)). Základní část medializace bude zajištěna prostřednictvím vlastního informačních aktivit Kanceláře NSZM (web [ZdravaMesta.cz](#), [Zpravodaj NSZM](#), specializované tematické portály, ad.). Od roku 2014 je v rámci informačního systému pravidelně 3x měsíčně e-mailem distribuován **Inspiromat NSZM**, který slouží i k povědomí o činnosti NSZM a propagaci aktivit jednotlivých členů.

Zájem o [Facebook NSZM](#) přesáhl v polovině roku 2019 hranici 17000 odběratelů informací, což je rekordní číslo mezi obdobnými organizacemi v Česku. Jsou využívány možnosti i dalších sociálních sítí pro internetovou propagaci, zejména [Twitter](#), [Instagram](#) a [YouTube](#); speciální článek o NSZM je průběžně aktualizován na [Wikipedii](#). NSZM provozuje též vlastní [videogalerii](#), kde jsou soustřeďována zejména videospoty členů k praktické informovanosti a propagaci programu Zdravé město, a také [fotogalerii](#) z celostátních akcí NSZM.

Významnou příležitostí k medializaci a propagaci je každoroční Konference NSZM ČR a pravidelné Školy. K celostátním akcím produkuje NSZM vlastní propagační a metodická videa – např. videospoty ke [Konferenci NSZM](#) a [Škole NSZM](#).

#### **POSTUP NSZM: Hlavní opatření ve strategické ose II.**

- podporovat interní atmosféru otevřené a přátelské komunikace mezi členy NSZM
- podle vstřícnosti a zájmu oslovovat města a kraje k členství v NSZM
- udržovat image NSZM jako přínosné platformy pro municipality a regiony v Česku:
  - informovat o službách a přínosech členství v NSZM prostřednictvím celostátních akcí
  - informovat o službách a přínosech členství v NSZM via internet – web, video, sociální sítě ad.
  - provozovat e-mailový Informační systém NSZM i pro externí zájemce
  - široce distribuovat Zpravodaj NSZM, Inspiromat a Výroční zprávu.

### OSA III. Aktivní národní a mezinárodní spolupráce NSZM

#### a) Národní úroveň

Na národní úrovni bude NSZM nadále respektovaným partnerem ministerstev, univerzit i dalších institucí a celostátních organizací. NSZM bude usilovat o uzavření dalších memorand či dohod o spolupráci s důležitými partnery. Aktuálně jsou nejdůležitějšími institucionálními partnery NSZM ve státní správě, se kterými má NSZM dohodu o spolupráci: Ministerstvo vnitra, Ministerstvo pro místní rozvoj, Ministerstvo zdravotnictví a Ministerstvo životního prostředí. V jednání podobném memorandu je v roce 2019 Ministerstvo práce a sociálních věcí.

NSZM je členem Řídícího výboru pro modernizaci veřejné správy (při MV) a Odborné sekce Kvalita ve veřejné správě (při MV / MPO). V rámci Rady vlády pro udržitelný rozvoj (RVUR) při MŽP je od roku 2005 ředitel NSZM předsedou či místopředsedou Výboru RVUR pro udržitelné municipalitu v gesci MMR. Asociace je též zapojena do řady mezirezortních pracovních skupin při MŽP a MMR, např. PS MA21. Významnou roli ve spolupráci mezi asociací a ministerstvy hraje celostátní „[Databáze strategií](#)“, kterou technicky i obsahově spravuje NSZM pro MMR.

V oblasti podpory zdraví je pro NSZM institucionálním partnerem Ministerstvo zdravotnictví. Asociace uzavřela s MZD v roce 2013 dohodu o spolupráci; v předchozích letech byly uzavřeny též dohody se Státním zdravotním ústavem a ÚZIS. Mezi další důležité partnery dále patří KHS (zejména ve Zdravých krajích) a nevládní odborné organizace – Národní síť podpory zdraví, z.s., Zdravá Vysočina, z.s. a Ústav pro zdravotní gramotnost. Důležitým bodem spolupráce NSZM a uvedených odborných partnerů jsou Zdravotní plány měst a Zdravotní politiky krajů (vč. podkladových analýz zdravotního stavu obyvatel) a řada místních kampaní a osvětových aktivit ve Zdravých městech, obcích, regionech. Ve spolupráci NSZM se SZÚ Jihlava a Zdravým krajem Vysočina nastartoval v roce 2019 dlouhodobý cyklus akcí pro koordinátory ZM a jiné praktiky z úřadů na téma podpora zdraví z pohledu měst a jejich úřadů.

Bude pokračovat spolupráce s akademickými pracovišti, odbornými organizacemi a dalšími národními experty v tématech udržitelného rozvoje, zdraví a kvality života. Hlavním partnerem v aktuálním projektu NSZM je Univerzita Karlova – Centrum pro otázky životního prostředí (COŽP). V projektové spolupráci s COŽP jsou vytvářeny typové přílohy Metodiky pro hodnocení udržitelného rozvoje municipalit a regionů. Dalším krokem by měl být systém porovnání informací v tématech udržitelného rozvoje mezi členy asociace. NSZM má dohodu o spolupráci i s dalšími odbornými centry Univerzity Karlovy: CESES (sociální témata), CELLO (stárnutí populace).

Dlouhodobým odborným partnerem NSZM je Univerzita Palackého Olomouc (oblasti zahraniční rozvojové pomoci, sportu a rekreologie, geoinformatiky a pocitových map ad.). UPOL byla partnerem Konference NSZM v roce 2013 a je připraveno pokračování spolupráce na Konferenci na rok 2020. Jako důležitý partner NSZM se profiluje také České vysoké učení technické (ČVUT), kde probíhá odborná spolupráce v tématech urbanismu a architektury, bydlení ad. S Univerzitou Jana Evangelisty Purkyně v Ústí nad Labem (UJEP) probíhá mj. spolupráce v oblasti sociologického výzkumu efektu „školních fór“ ve Zdravých městech, přičemž výsledky by měly být známy v roce 2020.

NSZM je od roku 2015 členem Asociace společenské odpovědnosti a účastní se souvisejících aktivit v gesci MPO. Odbornou a projektovou spolupráci od roku 2018 rozvíjí NSZM se Sdružením energetických manažerů měst a obcí v ČR (SEMMO).

#### *POSTUP NSZM: Hlavní opatření ve strategické ose III. na národní úrovni*

- spolupracovat s MV k tématům dokumentů „Strategický rámec rozvoje veřejné správy“, „Klientsky orientovaná veřejná správa 2030“ a k metodám kvality
- spolupracovat s MŽP k tématům dokumentu „Strategický rámec ČR 2030“, na metodickém přístupu při hodnocení metody MA21 (společně s COŽP UK), na Paktu starostů a primátorů k udržitelné energetice (společně s Energy Cities) a na kampaních (Evropský týden mobility, #dostbyloplastu ad.)
- spolupracovat s MZ na implementaci „Strategického rámce Zdraví 2030“ prostřednictvím Zdravotních plánů
- spolupracovat s Kanceláří WHO v Praze
- spolupracovat s ČSÚ, ÚZIS a dalšími online zdroji k vytvoření datových sad pro indikátory členů v DataPlánu
- spolupracovat s COŽP UK na systému porovnání informací v tématech udržitelného rozvoje mezi členy asociace
- spolupracovat s dalšími univerzitami na dílčích tématech a projektech – UK a její centra, ČVUT, UPOL, UJEP ad.
- spolupracovat s dalšími odbornými partnery na dílčích tématech a projektech – SEMMO, A-CSR ad.

## b) Mezinárodní spolupráce

Hlavním mezinárodním institucionálním partnerem NSZM je **evropská centrála OSN-WHO v Kodani**, nadnárodní akreditační autorita programu ZM. Podle aktuální mezinárodní komunikační strategie WHO jsou *Zdravá města, obce, regiony* popisována jako místa splňující níže uvedené charakteristiky, ze kterých bude ve své další činnosti vycházet i NSZM ČR.

**Zdravá města, obce, regiony dle OSN-WHO** jsou místa využívající a propojující moderní přístupy ..

.. pro kvalitní a spokojený život  
.. udržitelná  
.. inkluzivní  
.. přátelská ke všem generacím  
.. bezpečná  
.. resilientní  
.. smart  
.. zelená  
.. inovativní a učící se  
.. dobře řízená, s vizí.

Mezinárodní program ZM WHO je v Evropě členěn do 5-letých fází, přičemž pro každou fázi je zapotřebí, aby národní sítě v jednotlivých zemích splnily kvalitativní požadavky WHO. NSZM již od roku 1998 vždy získala akreditaci WHO pro relevantní fázi programu. V roce 2014 NSZM získala re-akreditaci na období do roku 2019 tj. pro VI. fázi. Ve sledovaném období bude česká asociace usilovat o akreditaci centrály WHO v Kodani pro **VII. fázi programu Zdravé město v Evropě**, s čímž souvisí řada administrativních kroků a přijímání mezinárodních deklarácí a příp. dalších standardů ze strany NSZM ČR.

Zvláštní pozornost bude nadále věnována možnostem spolupráce s uskupeními ZM v jiných zemích Evropy, případně spolupráce s jednotlivými významnými metropolemi. NSZM zde bude udržovat svoji pozici úspěšné asociace Zdravých měst mezi podobnými asociacemi v Evropě. NSZM bude aktivně zapojena do spolupráce s mezinárodní **Radou sítí Zdravých měst v Evropě** a bude se aktivně účastnit mezinárodních akcí s prezentacemi dobré praxe z Česka. Na akcích NSZM budou zastoupeni zahraniční hosté a v některých případech může být NSZM hostitelem mezinárodních akcí.

S **Kanceláří WHO v Praze** a Informačním centrem OSN v Praze (**UNIC**) spolupracuje NSZM na tématech globálních cílů udržitelného rozvoje – SDGs a dokumentu Zdraví 2020 WHO. NSZM je v kontaktu s evropskou sítí programu WHO Regions for Health (**RHN**).

Důležitými partnery v zahraniční spolupráci jsou též významné mezinárodní asociace, kde je NSZM členem [ICLEI](#) a [Energy Cities](#). Činnost NSZM bude ve spolupráci s uvedenými asociacemi směřována na témata preferovaná v zahraničí: snižování uhlíkové stopy města za využití „[Covenant of Mayors](#)“; rezilience (odolnost) komunit; smart cities ap.

Aktivity asociace NSZM a členů jsou prezentovány i na mezinárodní úrovni: asociace provozuje [anglickou verzi](#) vlastních webových stránek a v rámci Evropy je elektronicky distribuován **HCCZ Newsletter** (anglická verze Zpravodaje NSZM). Probíhají prezentace NSZM na důležitých mezinárodních akcích (zejména konference a semináře WHO, ICLEI a Energy Cities).

**POSTUP NSZM: Hlavní opatření ve strategické ose III. na mezinárodní úrovni**

- udržovat aktivní kontakt NSZM s evropskou centrálou OSN-WHO v Kodani, spolupracovat s Kanceláří WHO a UNIC v Praze, a s programem WHO RHN
- připravit asociaci na re-akreditaci podle požadavků VII. fázi programu Zdravé město WHO v Evropě
- spolupracovat s národními sítěmi Zdravých měst v zahraničí i s jednotlivými městy
- aktivně spolupracovat v přenosu zkušeností ze zahraničních asociací, kde je NSZM členem (ICLEI, Energy-Cities)
- podporovat mezinárodní aktivity v oblasti energetiky a klimatických změn (Covenant of Mayors, ad.)
- předávat členům NSZM informace o možnostech mezinárodní spolupráce, projektech a oceněních kvality
- propagovat NSZM v mezinárodním měřítku prezentacemi NSZM i jejích členů na mezinárodních akcích a vydáváním HCCZ Newsletter.



## IV. Stabilní interní situace NSZM

### IV.1 Financování základních činností a služeb NSZM

Pro další ekonomickou stabilizaci NSZM je ve Strategii v roce 2030 předpokládáno 75 % pokrytí nutných nákladů na základních činnosti a služby asociace z vlastních zdrojů (členských příspěvků). V roce 2018 umožňovaly vlastní zdroje pokrytí pouze z 51 % základních nákladů. Dlouhodobý trend vývoje vlastních zdrojů tedy zatím neodpovídá předpokladu ve Strategii.

Z toho důvodu bude nadále většina základních činností a služeb NSZM hrazena z projektových zdrojů. Asociace se i z ekonomických důvodů bude snažit o oslovení zejména krajů, velkých měst a MČ ke členství (*viz strategická osa II.*).

Pro sledované dvouleté období Kancelář NSZM připravila externí dofinancování základních činností NSZM prostřednictvím projektů. Hlavními aktuálními projektovými zdroji jsou OPZ a dotace MMR. NSZM průběžně sleduje též možnosti mezinárodních projektů ve spolupráci se zahraničními partnery. Členské příspěvky NSZM budou používány pro kofinancování v projektech.

### IV.2 Interní řízení asociace a Kancelář NSZM

V oblasti strategického řízení a interní komunikace asociace bude nadále probíhat úzká komunikace ředitele a Kanceláře NSZM s předsedou, Radou NSZM, Revizní komisí i externí auditorskou firmou. Ředitel zajišťuje průběžné plnění povinností organizace NSZM vůči státním úřadům a institucím.

Zasedání Rady, Valné hromady NSZM a další činnost orgánů asociace jsou připravovány v souladu se Stanovami NSZM.

Ředitel garantuje vůči Radě a Valné hromadě efektivní řízení činností NSZM a interní komunikaci v rámci asociace. Sídlo Kanceláře je od roku 2018 v Paláci YMCA, Na Poříčí 1041 /12, Praha 1. Kancelář NSZM naplňuje aktivity v rámci Ročního plánu NSZM a obsah jednotlivých projektů. Průběžná činnost Kanceláře bude nadále po manažerské stránce zajištěna v gesci vedoucí Kanceláře. Důležitá je stabilizace zkušeného odborného personálu, což se NSZM dlouhodobě daří. Pro ekonomiku a výkaznictví projektů jsou vždy stanoveni odpovědní pracovníci.

Dílčí projektové aktivity budou i nadále řešeny externisty na dílčí úvahy, dpč nebo dpp. Externisté v současných projektech tvoří skupinu několika desítek expertních pracovníků z mnoha akademických a odborných pracovišť – spolupracují lektorsky na Školách NSZM, na vývoji Metodiky UR, při hodnocení a konzultacích k Auditům UR, konzultacích pro Zdravotní plány, tvorbě vzorových koncepcí, evidenci metodik a indikátorů, ad.

Efektivita činnosti NSZM a Kanceláře je sledována sadou indikátorů, o jejichž plnění je pravidelně informována Valná hromada NSZM v rámci hodnocení Ročních plánů.

#### *POSTUP NSZM: Hlavní opatření ve strategické ose IV.*

- postupovat k dosažení ekonomické stability asociace v souladu se Strategií NSZM 2030
- získávat a úspěšně realizovat potřebné projekty pro dofinancování činností a služeb NSZM
- plnit povinnosti NSZM jako organizace vůči státním úřadům a institucím
- zajišťovat podmínky pro činnost orgánů NSZM v souladu se Stanovami NSZM, efektivně řídit činnosti asociace a její Kanceláře, kvalitně interně komunikovat v rámci asociace
- udržet kvalitní a zkušený personál Kanceláře NSZM i potřebný tým externistů
- sledovat a vyhodnocovat stanovené indikátory úspěšnosti Strategie NSZM 2030, resp. realizačních plánů.