



Strategický plán rozvoje města Havlíčkův Brod

2025-2035

ZPRACOVAL INSTITUT KOMUNITNÍHO ROZVOJE, Z.S.

15. listopadu 2024
Autor: Dana Diváková

Obsah

Úvod	3
1 ZÁKLADNÍ CHARAKTERISTIKY MĚSTA	5
1.1 ROZLOHA A DRUHY POZEMKŮ	6
1.2 STRUČNÁ HISTORIE MĚSTA	6
1.3 ŘÍZENÍ A SPRÁVA MĚSTA	7
1.4 KOMUNIKACE S OBČANY	8
1.5 ČLENSTVÍ V ORGANIZACÍCH A PARTNERSKÁ MĚSTA	8
2 OBYVATELSTVO	9
2.1 POČET OBYVATEL	9
2.2 PRŮMĚRNÝ VĚK OBYVATEL	9
2.3 POČET OBYVATEL DLE VĚKOVÝCH SKUPIN	10
2.4 INDEX STÁŘÍ	11
2.5 POHYB OBYVATELSTVA	12
2.6 SŇATKY A ROZVODY	13
2.7 CIZINCI	14
2.8 ZAMĚSTNANOST, NEZAMĚSTNANOST	14
2.9 ZAMĚSTNAVATELÉ VE MĚSTĚ	14
2.10 VZDĚLANOST	15
2.11 BYDLENÍ	16
2.12 KRIMINALITA A BEZPEČNOST OBČANŮ	17
3 PODNIKATELSKÉ PROSTŘEDÍ	18
4 CESTOVNÍ RUCH	20
4.1 UBYTOVACÍ ZAŘÍZENÍ	20
4.2 NAUČNÉ STEZKY A TURISTICKÉ TRASY VE MĚSTĚ	20
4.3 PAMĚTIHODNOSTI A TURISTICKÉ CÍLE	21
5 ŠKOLSTVÍ A NEFORMÁLNÍ VZDĚLÁVÁNÍ	24
5.1 MATEŘSKÉ ŠKOLY	24
5.2 ZÁKLADNÍ ŠKOLY	25
5.3 ZÁKLADNÍ UMĚLECKÉ ŠKOLY	25
5.4 STŘEDNÍ ŠKOLY	25
5.5 KNIHOVNY	25
5.6 NEFORMÁLNÍ VZDĚLÁVÁNÍ	26
6 KULTURA, KULTURNÍ ZAŘÍZENÍ	26
7 SPORT A VOLNÝ ČAS	27
8 ZDRAVOTNÍ A SOCIÁLNÍ SLUŽBY	28
9 DOPRAVA A DOPRAVNÍ INFRASTRUKTURA	29
9.1 SILNIČNÍ DOPRAVA	29
9.2 STATICKÁ DOPRAVA	30
9.3 ŽELEZNIČNÍ DOPRAVA	31
9.4 VEŘEJNÁ DOPRAVA A JEJÍ ORGANIZACE	32
9.5 OSTATNÍ DOPRAVA	32

9.6	CYKLOTRASY A CYKLOSTEZKY	32
10	TECHNICKÁ INFRASTRUKTURA	33
10.1	VODOVODY A KANALIZACE	33
10.2	ZÁSOBOVÁNÍ PLYNEM	34
11	ŽIVOTNÍ PROSTŘEDÍ	34
11.1	OVZDUŠÍ	35
11.2	ODPADY	36
11.3	VODA.....	37
11.4	PŘÍRODA A KRAJINA	38
11.5	MĚSTSKÉ LESY	39
11.6	MĚSTSKÁ ZELEŇ.....	39
11.6	PÉČE O FAUNU.....	41
	NÁVRHOVÁ ČÁST	42
	VIZE.....	43
	POPIS STRATEGICKÝCH CÍLŮ, PRIORIT A OPATŘENÍ.....	44
	STRATEGICKÝ CÍL MĚSTO HISTORICKÉ.....	44
	STRATEGICKÝ CÍL MĚSTO BEZPEČNÉ A DOSTUPNÉ	45
	STRATEGICKÝ CÍL MĚSTO VZDĚLANÝCH A UČÍCÍCH SE OBČANŮ	48
	STRATEGICKÝ CÍL MĚSTO SPORTUJÍCÍ	50
	STRATEGICKÝ CÍL MĚSTO KULTURNÍ	51
	STRATEGICKÝ CÍL MĚSTO ENERGETICKY SOBĚSTAČNÉ	52
	STRATEGICKÝ CÍL MĚSTO PEČUJÍCÍ O ŽIVOTNÍ PROSTŘEDÍ.....	53
	STRATEGICKÝ CÍL MĚSTO PRO ŽIVOT VŠECH GENERACÍ	56
	STRATEGICKÝ CÍL MĚSTO VSTRÍCNÉ PODNIKÁNÍ	59
	MONITOROVÁNÍ A VYHODNOCOVÁNÍ REALIZACE	60
	SEZNAM PŘÍLOH.....	63
	SEZNAM TABULEK A GRAFŮ	64
	ZDROJE INFORMACÍ	65
	SEZNAM ZKRATEK.....	66
	PŘÍLOHA Č. 1 VYHODNOCENÍ PŘEDCHOZÍHO PLÁNU	67
	PŘÍLOHA Č. 2 AKČNÍ PLÁN NA OBDOBÍ 2025-2026	75

Úvod

Strategický plán města Havlíčkův Brod byl zpracováván od května do listopadu 2024 společně se strategickým týmem. Celkem je navrženo 9 strategických cílů a 27 priorit. Strategický tým se sešel 3x. Jeho členy byli:

Ing. Vladimír Slávka – vedoucí strategického týmu, místostarosta města

Zbyněk Stejskal, starosta města

Ing. Václav Stejskal, tajemník MěÚ

Bc. Libor Honzárek, místostarosta

Marie Rothbauerová, místostarostka města

Ing. Marie Kudrnová, oddělení řízení projektů

Ing. Josef Jukl, MPA, ekonomický odbor

Ing. Josef Beneš, odbor rozvoje města

Ing. Marta Gerthnerová, odbor životního prostředí

Bc. Martin Stehno, odbor dopravy

Jana Matýsová, odbor vnějších a vnitřních vztahů

JUDr. Vít Fikar, odbor sociálních věcí a školství

Ing. Stanislav Čeloud, ředitel Městské policie

Ing. Tomáš Hermann, ředitel MDKO HB

Ing. Miroslav Sommer, ředitel TEPLO HB, s.r.o.

PhDr. Václav Lacina, LL.M. ředitel Technické služby HB

Strategický tým navrhl devět strategických cílů, které naplňují vizi města Havlíčkův Brod.

Město Havlíčkův Brod

- ...historické
- ...dostupné a bezpečné
- ...vzdělaných a učících se občanů
- ...sportující
- ...kulturní
- ...energeticky soběstačné
- ...pečující o životní prostředí
- ...pro život všech generací
- ...vstřícné podnikání

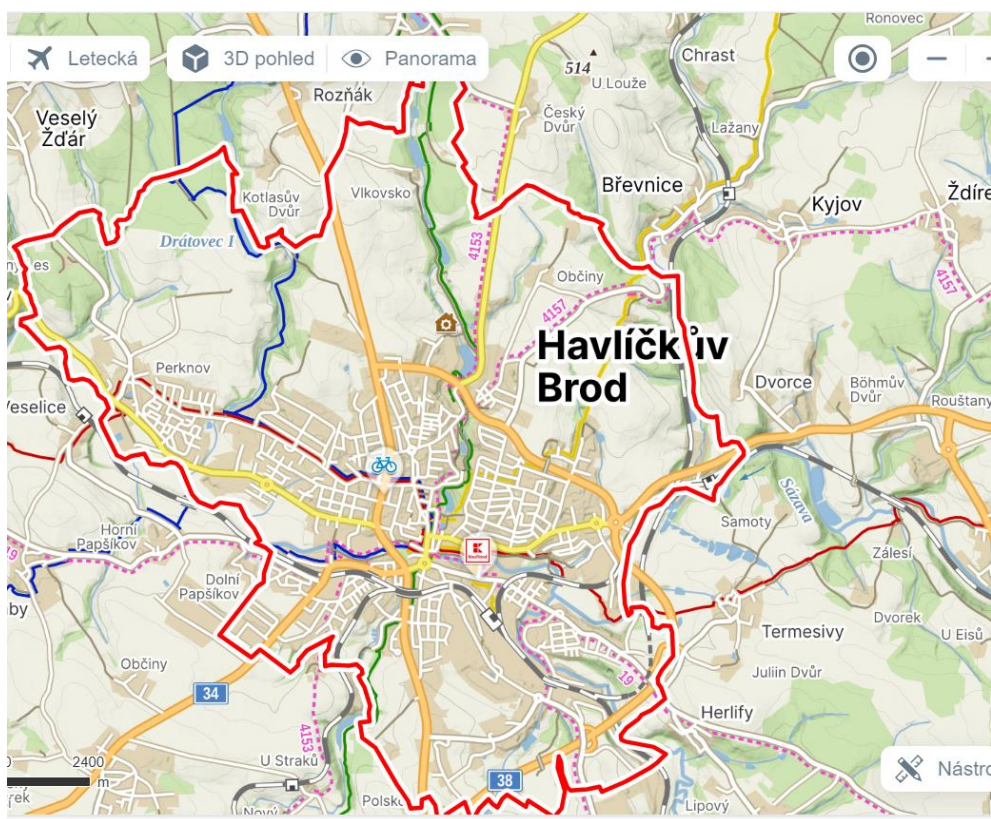
Byl zpracován profil města a vyhodnocení předchozího plánu. Vyhodnocení je součástí příloh dokumentu.

PROFIL MĚSTA

1 Základní charakteristiky města

Město Havlíčkův Brod, které je centrem stejnojmenného okresu, leží v kraji Vysočina v nadmořské výšce cca 422 m n. m. na březích řeky Sázavy v členitém terénu Českomoravské vrchoviny. Okres Havlíčkův Brod má rozlohu 1 265 km² a žije v něm 95 091 obyvatel s hustotou osídlení 75,2 obyvatel na km², což je hluboko pod republikovým průměrem, který činí 133 obyvatel na km². Okres Havlíčkův Brod sousedí s okresy Kutná Hora, Benešov, Chrudim, Žďár nad Sázavou, Jihlava, Pelhřimov a tvoří ho 120 obcí z čehož je 8 měst a 8 městysů.

Havlíčkův Brod je rozlohou a počtem obyvatel největším městem v havlíčkobrodském okresu. Rozloha města je 64,95 km² a v současnosti (k 31. 12. 2023) má 23 746 obyvatel. Do roku 2000 byl Havlíčkův Brod sídlem okresního úřadu, po reformě státní správy se stal obcí s rozšířenou působností. Město Havlíčkův Brod se dělí na 14 částí a rozkládá se na 13 katastrálních území.



OBRÁZEK 1 MAPA HAVLÍČKŮV BROD

1.1 Rozloha a druhy pozemků

Největší část pozemků v katastru města tvoří zemědělská půda, která se na celkové výměře podílí z 66 %. Nejvyšší podíl ze zemědělské půdy má orná půda, a to ze 75,5 %. Trvalý travní porost tvoří 19 % . Z nezemědělské půdy tvoří lesní pozemky 43 %, vodní plochy pak 6,4 %.

TABULKA 1 PLOCHA ÚZEMÍ

Plocha území (ha)	celkem	6 492,6	
Plocha území (ha)	Zemědělská půda	celkem	4 271,9
		Orná půda	3 225,8
		Zahrada	225,9
		Ovocný sad	3,3
		Trvalý travní porost	816,9
	Nezemědělská půda	celkem	2 220,8
		Lesní pozemek	975,7
		Vodní plocha	143,5
		Zastavěná plocha a nádvoří	219,8
		Ostatní plocha	881,7

Zdroj: ČSÚ

1.2 Stručná historie města

První zmínka o Smilově Brodu pochází z první poloviny 13. století. Původně se jednalo o hornickou osadu poblíž nedalekých nalezišť stříbra. Jak samotný název napovídá, osada vznikla u brodu přes řeku Sázavu. Již v roce 1274 byla osada povýšena na město, které od začátku 14. století neslo název Německý Brod, který mu vydržel až do roku 1945. V 15. století bylo město dobyto a vypleněno husity. V tomto období také došlo k definitivnímu ukončení těžby stříbra. V roce 1637 byl Havlíčkův Brod povýšen na královské město. V 19. století došlo v Havlíčkově Brodě a jeho okolí v souvislosti s vybudováním železnice k rozvoji průmyslu a město se začalo zvětšovat.

Jak současný název města napovídá, je Havlíčkův Brod a jeho okolí neodmyslitelně spjata s osobou významného českého politika, novináře a ekonoma Karla Havlíčka Borovského, který v Brodě studoval gymnázium a rovněž zde několik let pobýval. Nejen díky jeho osobě patří Havlíčkův brod k významným městům v České republice.

1.3 Řízení a správa města

Město Havlíčkův Brod má 25 členné zastupitelstvo. V čele města je starosta a tři místostarostové. Rada města má 7 členů.

Úřad města řídí tajemník.

Struktura městského úřadu

Tajemník

Odbor dopravy

Odbor rozvoje města

Ekonomický odbor

Odbor sociálních věcí a školství

Odbor životního prostředí

Oddělení vnitřní správy

Oddělení řízení projektů

Stavební úřad

Živnostenský úřad

Odbor evidence obyvatel a matrik

Personálně mzdové oddělení

Oddělení útvaru vnitřního auditu

Oddělení informatiky

Oddělení sekretariátu a komunikace

Pověřenec pro ochranu osobních údajů

Jako poradní orgány ve městě pracuje 7 výborů:

Finanční výbor

Kontrolní výbor

Výbor pro územní plán a rozvoj města

Sociální výbor

Výbor pro školství a volnočasové aktivity

Výbor pro cestovní ruch, média a kulturu

Výbor pro životní prostředí

Vzhledem k potřebě zapojovat do dění města i místní části, zřídilo zastupitelstvo města 18 osadních výborů.

Březinka, Herlify, Horní Papšíkov, Jilemník, Květnov, Mírovka, Novotný Dvůr, Perknov, Poděbavy, Klanečná, Suchá, Svatý Kříž, Šmolovy, Termesivy, Veselice, Vršovice, Vysočany, Zbožice.

1.4 Komunikace s občany

Pro občany je k dispozici tzv. klikací rozpočet, možnost on-line hlášení závad, elektronická úřední deska.

Pro informování veřejnosti rovněž slouží sociální sítě, Havlíčkobrodské listy, Radniční okénko, turistické informační centrum ad.

V rámci participativních procesů jsou ve městě realizovány osvětové akce a kampaně (např. Den bez tabáku, Není sůl nad zlato – oceněna jako příklad dobré praxe Národní sítě Zdravých měst, Den bez aut, Den Země atd.), vzdělávání, přednášky jak pro širokou veřejnost, tak pro konkrétní cílové skupiny. Do rozvoje města zapojuje také základní a střední školy prostřednictvím tzv. školních fór.

Občanům seniorského věku je k dispozici Senior Point, jehož činnost zajišťuje oblastní spolek ČČK. Seniorům jsou poskytovány informace o sociálních službách, úřadech, institucích, veřejných službách, mohou získat kontakty na seniorské organizace a informace o dalších systémech pomoci a podpory seniorů. V prostorách organizace je k dispozici počítač s přístupem na internet.

Pro rodiny s dětmi je k dispozici také Family Point, který sídlí na ul. Horní 197. Realizuje mnoho aktivit, jeho součástí je poradenství, přednášky apod. Na internetových stránkách, ale také přímo na kontaktních Family Pointech, je pravidelně aktualizována nabídka havlíčkobrodských organizací, které nabízejí rodinám programy a služby v nejrůznějších oblastech.

1.5 Členství v organizacích a partnerská města

Město Havlíčkův Brod je členem několika sdružení s celorepublikovou působností, a to především Sdružení měst a obcí České republiky, Národní sítě Zdravých měst a Sdružení historických sídel Čech, Moravy a Slezska.

Město Havlíčkův Brod je rovněž členem Destinační společnosti Vysočina West.

Havlíčkův Brod rovněž navázal a udržuje partnerství s jinými městy. V roce 1985 podepsalo město partnerskou smlouvu s městem Brielle v Nizozemí, v roce 1995 se Spišskou Novou Vsí na Slovensku a v roce 2007 s Brixenem v Itálii. Se všemi městy udržuje kulturní a společenské kontakty.

Vedle toho udržuje od roku 1997 Havlíčkův Brod „přátelství“ s ostatními městy, které mají ve svém názvu „Brod“. Konkrétně se jedná o města Český Brod, Uherský Brod, Vyšší Brod a Železný Brod.

2 Obyvatelstvo

2.1 Počet obyvatel

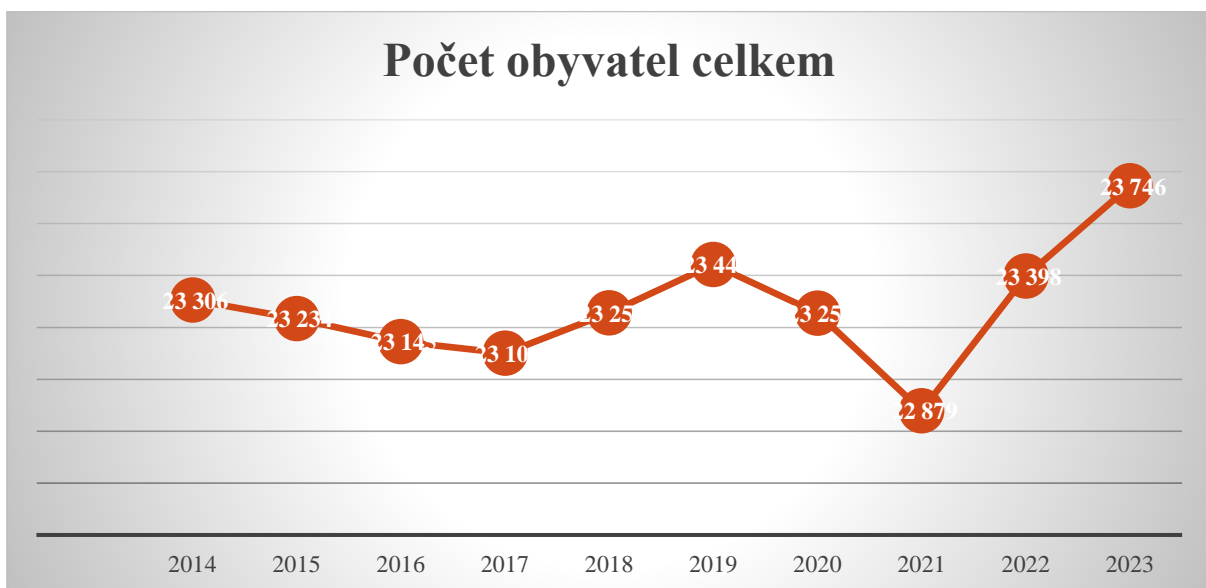
Počet obyvatel je v Havlíčkově Brodě poměrně vyrovnaný. V roce 2023 byl za sledované období nejvyšší a činil 23 746 obyvatel.

Z hlediska pohlaví je ve městě více žen než mužů, a to o 746 obyvatel.

TABULKA 2 POČET OBYVATEL PODLE LET

		2014	2015	2016	2017	2018	2019	2020	2021	2022	2023
celkem		23 306	23 234	23 145	23 101	23 256	23 442	23 255	22 879	23 398	23 746
pohlaví	muži	11 352	11 298	11 266	11 239	11 356	11 454	11 336	11 140	11 322	11 486
	ženy	11 954	11 936	11 879	11 862	11 900	11 988	11 919	11 739	12 076	12 260

Zdroj: ČSÚ



OBRÁZEK 2 POČET OBYVATEL

2.2 Průměrný věk obyvatel

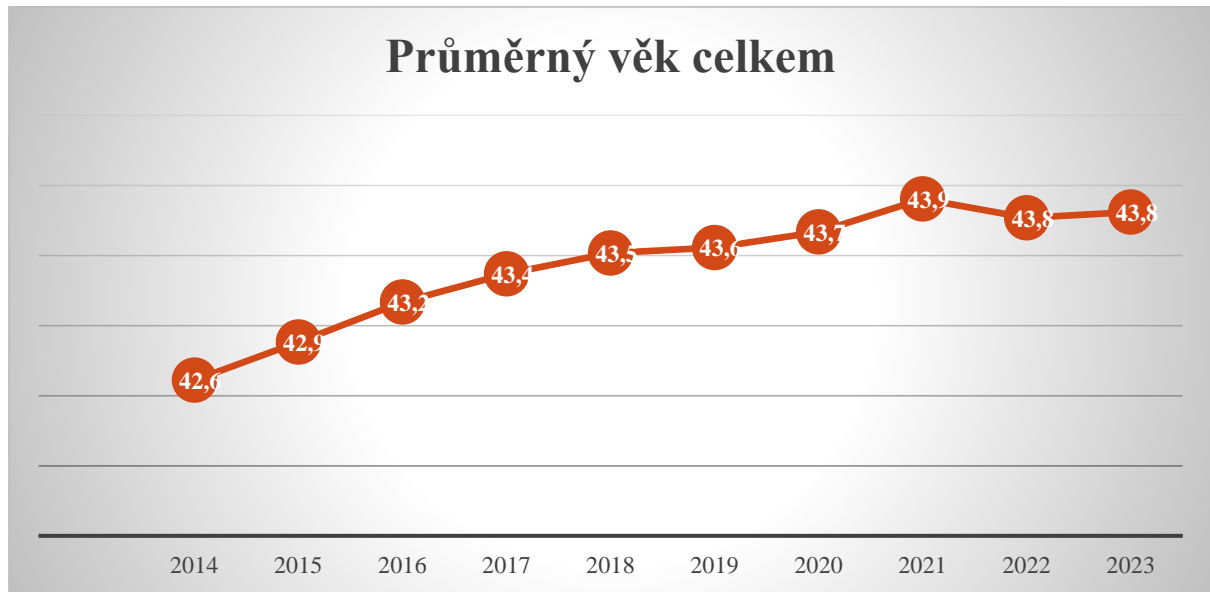
Průměrný věk obyvatel jen mírně stoupá. Zatímco v roce 2014 činil 42,6, v roce 2023 činil 43,8 let, což činí nárůst o 1,2 roku. Při srovnání s ČR, kde průměrný věk činí 42,6 (údaj k 31.12.2023), je mírně vyšší. V Kraji Vysočina činí průměrný věk 43,3.

Průměrný věk žen činí 45,6 let, což úzce souvisí s rozdílnou délkou dožití mužů a žen.

TABULKA 3 PRŮMĚRNÝ VĚK

		2014	2015	2016	2017	2018	2019	2020	2021	2022	2023
celkem		42,6	42,9	43,2	43,4	43,5	43,6	43,7	43,9	43,8	43,8
pohlaví	muži	40,7	41,1	41,3	41,5	41,7	41,6	41,7	41,9	41,8	41,9
	ženy	44,4	44,6	44,9	45,1	45,3	45,4	45,5	45,8	45,6	45,6

Zdroj: ČSÚ



OBRÁZEK 3 PRŮMĚRNÝ VĚK PODLE LET

2.3 Počet obyvatel dle věkových skupin

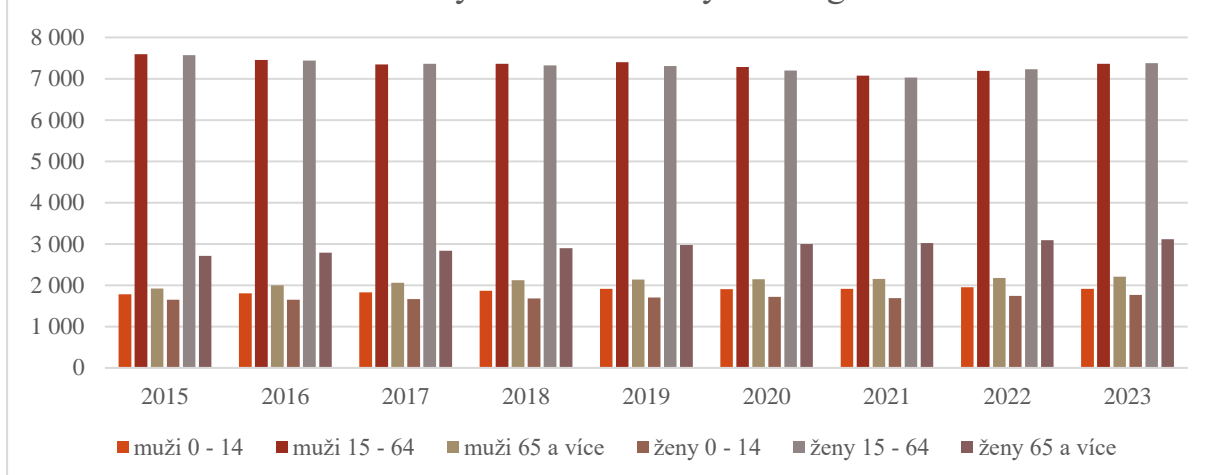
Nejvíce osob je ve věkové kategorii 15-64 let a to jak u žen, tak u mužů. Počet mužů ve věkové kategorii 0-14 let převyšuje nad ženami ve stejné věkové kategorii o 151 v absolutní hodnotě. Počet žen ve věkové kategorii 65 a více let převažuje nad muži o 1088 osob.

TABULKA 4 POČET OBYVATEL DLE VĚKOVÝCH KATEGORIÍ

				2015	2016	2017	2018	2019	2020	2021	2022	2023
Průměrný věk	muži	věková skupina	0 - 14	1 782	1 809	1 829	1 869	1 914	1 907	1 915	1 953	1 917
			15 - 64	7 592	7 458	7 347	7 363	7 401	7 285	7 072	7 195	7 361
			65 a více	1 924	1 999	2 063	2 124	2 139	2 144	2 153	2 174	2 208
	ženy	věková skupina	0 - 14	1 648	1 649	1 666	1 679	1 706	1 718	1 688	1 747	1 766
			15 - 64	7 575	7 441	7 363	7 320	7 308	7 200	7 029	7 234	7 378
			65 a více	2 713	2 789	2 833	2 901	2 974	3 001	3 022	3 095	3 116

Zdroj: ČSÚ

Počet obyvatel dle věkových kategorií



OBRÁZEK 4 POČET OBYVATEL DLE VĚKOVÝCH KATEGORIÍ

2.4 Index stáří

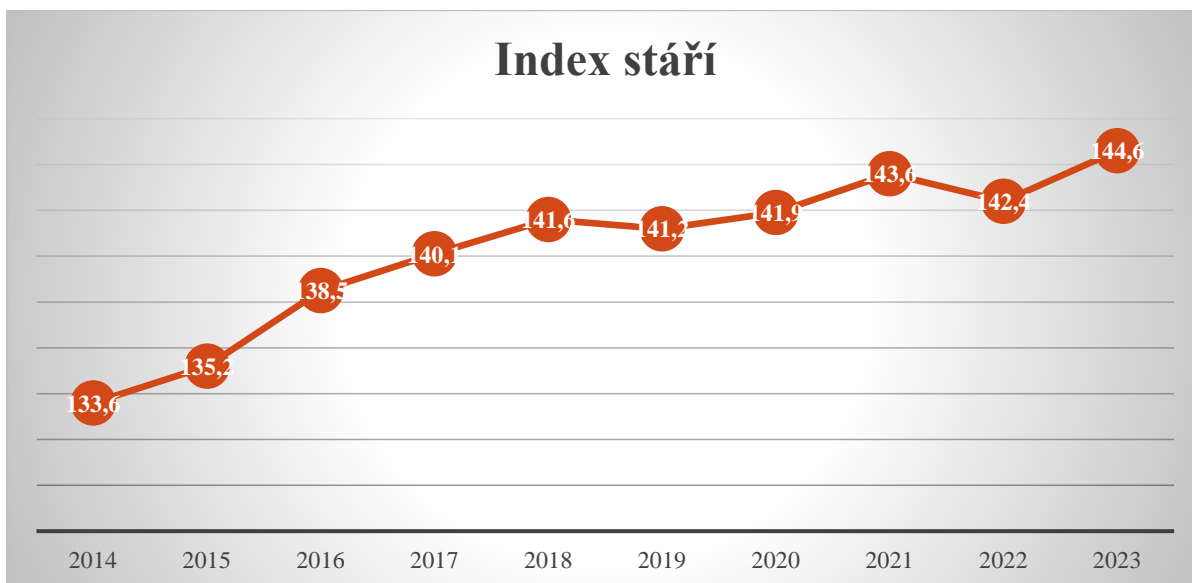
Index stáří udává podíl osob ve věku 0-14 let a 65 a více let a je důležitý pro zhodnocení stárnutí obyvatel, s čímž souvisí produktivita, nutnost řešit do budoucna sociální služby, případně infrastrukturu pro děti a mládež.

Index stáří činí celkem 144,6, a patří k těm vyšším. Od roku 2014 se zvýšil o 11 let. Index stáří žen pak činí 177,2. Pro srovnání, index stáří ČR činí 129,5, index stáří Kraje Vysočina 136,7.

TABULKA 5 INDEX STÁŘÍ

		2014	2015	2016	2017	2018	2019	2020	2021	2022	2023
Index stáří (v %)	celkem	133,6	135,2	138,5	140,1	141,6	141,2	141,9	143,6	142,4	144,6
	pohlaví										
Index stáří (v %)	muži	104,4	108	110,5	112,8	113,6	111,8	112,4	112,4	111,3	.
	ženy	166,3	164,6	169,1	170	172,8	174,3	174,7	179	177,2	.

Zdroj: ČSÚ



OBRÁZEK 5 INDEX STÁŘÍ

2.5 Pohyb obyvatelstva

Zatímco v letech 2014-2017 činil přírůstek obyvatel záporné saldo, v roce 2018 a 2019 došlo k poměrně prudkému nárůstu obyvatel. V roce 2020 došlo ke snížení obyvatel o 187 osob, v následujících letech je naopak zaznamenán přírůstek, který byl v roce 2022 nejvyšší za celé sledované období.

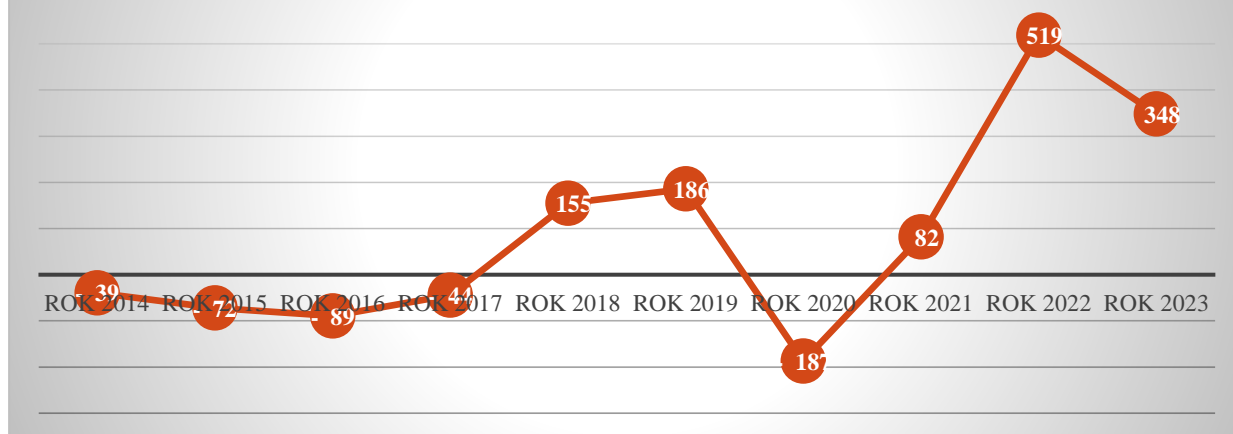
Do města se přistěhovalo nejvíce osob v roce 2022. Za poslední tři roky vykazuje přírůstek stěhování kladné saldo.

TABULKA 6 POHYB OBYVATELSTVA

		2014	2015	2016	2017	2018	2019	2020	2021	2022	2023
Celkový přírůstek/úbytek	celkem	-39	-72	-89	-44	155	186	-187	82	519	348
Přirozený přírůstek/úbytek	celkem	56	-7	-13	-11	-40	-33	-94	-54	-53	-90
Zemřelí	celkem	213	237	250	264	264	281	337	301	260	275
Přírůstek/úbytek stěhování	celkem	-95	-65	-76	-33	195	219	-93	136	572	438
Přistěhovalí	celkem	368	411	429	470	669	682	472	638	1 151	1 088
Vystěhovalí	celkem	463	476	505	503	474	463	565	502	579	650

Zdroj: ČSÚ

Celkový přírůstek/úbytek celkem



OBRÁZEK 6 CELKOVÝ PŘÍRŮSTEK OBYVATELSTVA

2.6 Sňatky a rozvody

Nejvíce sňatků bylo uzavřeno v roce 2019, nejnižší v roce 2021. Nejvíce rozvodů pak v roce 2014, nejméně v roce 2018. Od roku 2018 je počet rozvodů vyrovnaný.

TABULKA 7 SŇATKY A ROZVODY

	Sňatky	Rozvody
2014	105	70
2015	102	62
2016	101	58
2017	107	56
2018	120	39
2019	121	55
2020	94	42
2021	89	41
2022	109	42
2023	96	41

Zdroj: ČSÚ

2.7 Cizinci

Nejvyšší nárůst byl zaznamenán v roce 2022 a to občanů Ukrajiny. Počet občanů z dalších zemí je poměrně vyrovnaný.

TABULKA 8 CIZINCI

		okres Havlíčkův Brod										
		2014	2015	2016	2017	2018	2019	2020	2021	2022	2023	
Počet cizinců	celkem	1 595	1 584	1 646	1 759	2 136	2 354	2 522	2 692	5 111	5 204	
Počet cizinců	ženy	729	716	746	784	913	983	1 073	1 170	2 617	2 509	
Počet cizinců	země EU (bez ČR)	674	695	748	830	888	976	987	819	819	851	
	z toho	Slovensko	473	481	508	526	554	577	584	464	478	501
		Polsko	56	59	66	68	67	70	74	60	57	56
	ostatní země	921	889	898	929	1 248	1 378	1 535	1 873	4 292	4 353	
	z toho	Ukrajina	249	235	244	275	438	487	565	816	3 187	3 054
		Vietnam	221	216	215	207	212	212	216	219	222	222
		Ruská federace	48	52	61	60	54	55	55	51	42	40

Zdroj: ČSÚ

2.8 Zaměstnanost, nezaměstnanost

Počet uchazečů o zaměstnání v evidenci úřadu práce činil k 31. 5. 2024 celkem 323 osob, což je o 43 méně, než k 31. 12. 2023. Podíl nezaměstnaných osob 15-64 činí 2,14, v okrese Havlíčkův Brod pak činí 2,88.

		Havlíčkův Brod (okres Havlíčkův Brod)	
		31. 12. 2023	31.5.2024
Počet uchazečů o zaměstnání v evidenci úřadu práce	celkem	366	323
Počet uchazečů o zaměstnání v evidenci úřadu práce	pohlaví	muži	161
		ženy	140
		205	183

Zdroj: ČSÚ

2.9 Zaměstnavatelé ve městě

Mezi nejvýznamnější zaměstnavatele v Havlíčkově Brodě patří Nemocnice Havlíčkův Brod, Futaba Czech, s.r.o., Pleas, a.s., Psychiatrická nemocnice Havlíčkův Brod, Engeser, s.r.o., a rovněž samotné Město Havlíčkův Brod.

2.10 Vzdělanost

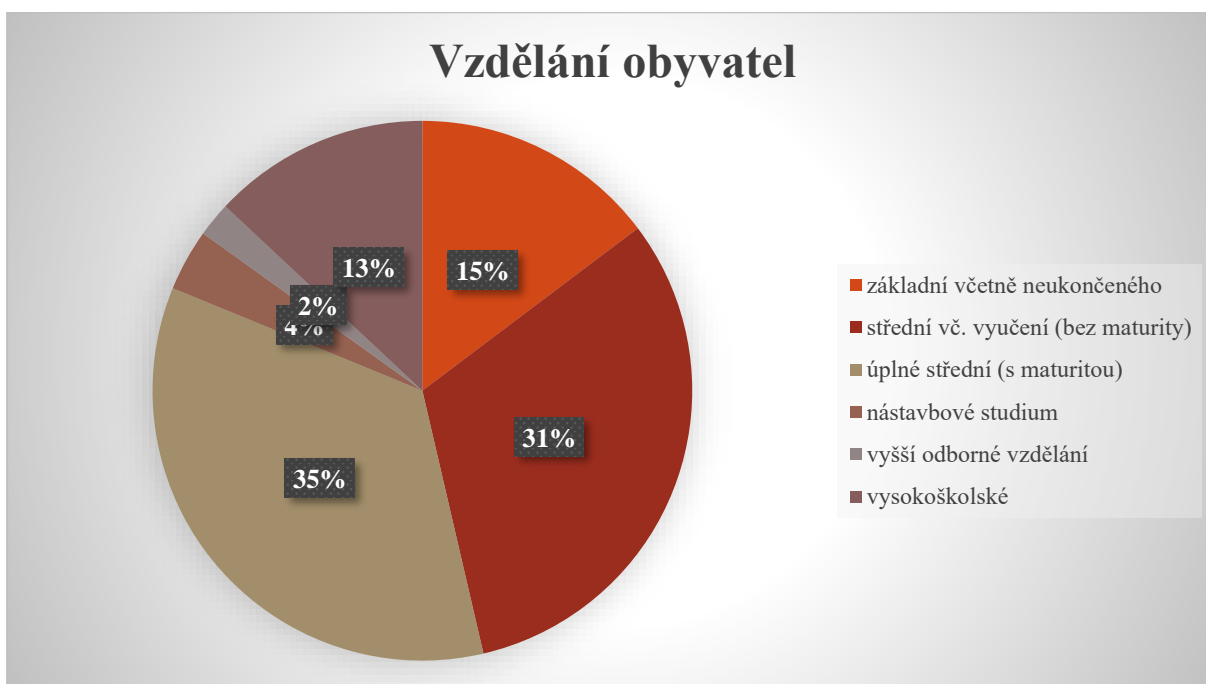
Nejvyšší počet obyvatel má úplné střední vzdělání s maturitou, případně střední včetně vyučení bez maturity. Základní vzdělání má 2 953 obyvatel a vysokoškolské 2 614 obyvatel. Ženy mají vyšší podíl u nástavbového studia a vyššího odborného vzdělání.

Oproti roku 2014 (zpracování předchozího plánu) se o 1 % snížil počet osob se základním vzděláním, naopak se o 3,15 % zvýšil počet vysokoškolsky vzdělaných obyvatel.

TABULKA 9 OBYVATELSTVO PODLE VZDĚLÁNÍ

	Celkem	muži	ženy
základní včetně neukončeného	2 953	1 143	1 810
střední vč. vyučení (bez maturity)	6 349	3 549	2 800
úplné střední (s maturitou)	6 990	3 181	3 809
nástavbové studium	742	235	507
vyšší odborné vzdělání	415	145	270
vysokoškolské	2 614	1 331	1 283
Celkem (obyvatelé nad 15 let)	20 063	9 584	10 479

Zdroj: ČSÚ



OBRÁZEK 7 VZDĚLÁNÍ OBYVATEL

2.11 Bydlení

Bytová výstavba probíhala od 50. let, kdy byly budovány cihlové a panelové domy.

Městský charakter bydlení mají místní části Havlíčkův Brod, Perknov a částečně Šmolovy, venkovský charakter pak ostatní části města.

Město Havlíčkův Brod vlastní cca 34 objektů bytových domů s celkem 750 bytovými jednotkami.

Od roku 2014 bylo celkem vybudováno 597 bytů, z toho 367 v rodinných domech, což činí 61 % z celku.

TABULKA 10 BYDLENÍ

		Havlíčkův Brod (okres Havlíčkův Brod)								
		rok 2014	rok 2015	rok 2016	rok 2017	rok 2018	rok 2019	rok 2020	rok 2021	rok 2022
Počet dokončených bytů	celkem	26	35	33	72	122	54	75	42	138
	v rodinných domech	20	33	20	41	61	49	65	38	40
Počet dokončených bytů	v bytových domech	-	-	13	-	57	-	-	-	63
	v nástavbách	-	-	-	2	3	-	.	.	.
	v rodinných domech	-	-	-	-	-	-	-	-	-
	v nebytových budovách	5	-	-	-	1	4	.	.	.
	ve stavebně upravených nebytových prostorách	1	2	-	29	-	1	.	.	.

Zdroj: ČSÚ

V rámci realizace předchozího plánu bylo vybudováno 47 bytových domů, 800 bytových jednotek.

Bylo dokončeno zateplení a výměna oken všech bytových domů. Probíhá postupná rekonstrukce nově přidělovaných bytů.

Postupná úprava bytů v Domě s pečovatelskou službou splňující požadavky bezbariérovosti.

V roce 2024 dokončen prodej poslední bytové jednotky v rámci privatizace městského bytového fondu.

V roce 2018 proběhla výstavba 10 bytových jednotek pro komunitní bydlení seniorů.

V roce 2020 pak bylo vybudováno 12 bytových jednotek pro dostupné bydlení.

2.12 Kriminalita a bezpečnost občanů

Bezpečnost občanů zajišťuje obvodní oddělení PČR a městská policie. V Havlíčkově Brodě je rovněž územní odbor PČR (Odbor služby pro zbraně a bezpečnostní materiál - pracoviště Havlíčkův Brod, dopravní inspektorát, oddělení obecné kriminality a oddělení hospodářské kriminality).

Policisté ve městě a blízkém okolí prověřovali 602 trestných činů, z nichž se jim 354 trestných činů podařilo objasnit. Objasněnost činů činila 58,8 %. V roce 2022 policisté prověřovali 529 trestných činů, z nichž 297 objasnili, tedy 56,1 %.

Kraj Vysočina má, ve srovnání s ostatními kraji, nižší kriminalitu. Vzhledem k počtu obyvatel je srovnatelný Kraj Vysočina s Pardubickým krajem, kde celkový počet trestných činů za rok 2022 činil 5 230, Liberecký kraj měl 6 586 trestných činů, přestože má o cca 60 tis. obyvatel méně.

TABULKA 11 KRIMINALITA V KRAJI VYSOČINA

Kriminální činy	2022	Nezletilí	Mladiství	Cizinci	2021	Nezletilí	Mladiství	Cizinci
vraždy	5	0	0	0	6	0	0	0
násilná kriminalita	510	27	40	39	475	0	0	40
mravnostní kriminalita	130	9	20	1	139	14	19	12
krádeže vzloupáním	628	10	12	15	508	6	16	24
krádeže prosté	665	7	12	30	499	10	22	23
ostatní majetková kriminalita	1 064	10	13	37	568	3	9	18
majetková kriminalita	2 357	27	37	82	1 575	19	47	65
ostatní kriminalita	953	37	51	72	856	7	15	39
obecná kriminalita	3 950	100	148	194	3 045	55	106	156
zbývající kriminalita	880	3	3	138	904	1	8	92
hospodářská kriminalita	409	1	2	25	425	2	0	16
vojenské a protiústavní činy	1	0	0	0	0	0	0	0
CELKOVÁ KRIMINALITA	5 240	104	153	357	4 374	58	114	264

Zdroj: ČSÚ

Oproti roku 2021 vzrostla kriminalita o 16,5 %. Největší nárůst byl u hospodářské kriminality a tzv. zbývající kriminality. Nezletilí se podíleli na celkové kriminalitě v roce 2022 necelými 2 %, v roce 2021 pak 1 %. Nárůst kriminality mladistvých při srovnání roku 2021 a 2022 činí 25 %. V roce 2022 se zvýšila kriminalita cizinců o 2 %.

Ve městě jsou pro bezpečnost občanů umístěny kamery na frekventovaných místech, ať už z hlediska bezpečnosti dopravy, nebo míst s větší koncentrací osob.

3 Podnikatelské prostředí

Z hlediska právní formy je nejvíce OSVČ, tedy osob samostatně výdělečně činných podle živnostenského zákona. Na celkovém počtu podnikatelských subjektů se podílí 71 %. Na druhém místě jsou právnické osoby a dále obchodní společnosti.

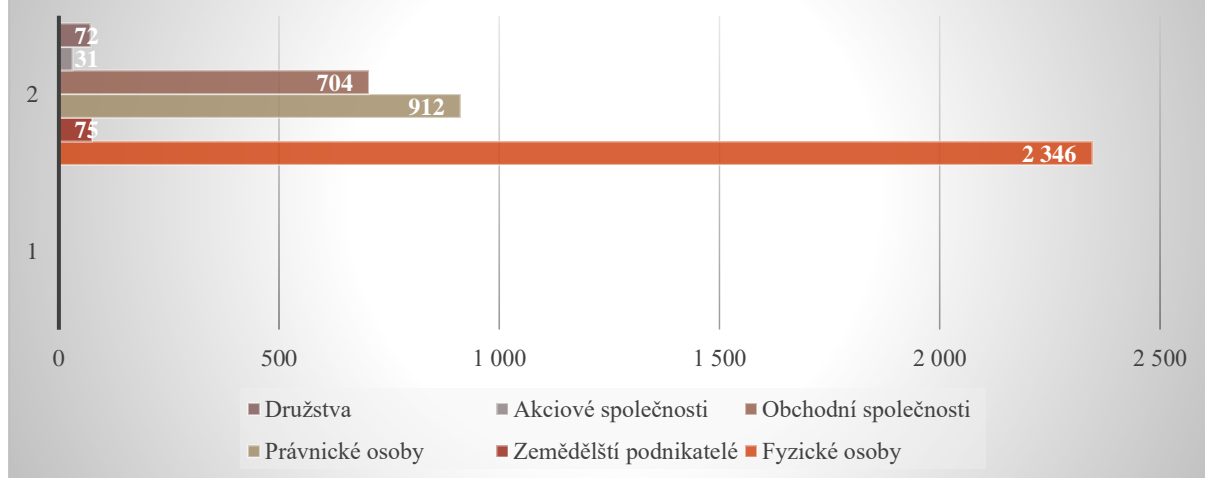
K 31. 12. 2023 činil celkový počet podnikatelských subjektů je 5 051, z toho aktivních 3 258.

TABULKA 12 PODNIKATELSKÉ SUBJEKTY PODLE PRÁVNÍ FORMY

Podnikatelské subjekty podle právní formy		
	Registrované	Aktivní
Fyzické osoby	3 578	2 346
Z toho fyzické osoby podnikající dle živnostenského zákona	3 184	1 991
fyzické osoby podnikající dle jiného než živnostenského zákona	394	270
Zemědělství podnikatelé	89	75
Právnické osoby	1 473	912
Obchodní společnosti	839	704
Akciové společnosti	34	31
Družstva	76	72
Celkem	5 051	3 258

Zdroj: ČSÚ

Podnikatelské subjekty dle právní formy



OBRÁZEK 8 PODNIKATELSKÉ SUBJEKTY DLE PRÁVNÍ FORMY

Z hlediska rozdělení na jednotlivé oblasti činnosti podnikatelských subjektů mají největší zastoupení velkoobchod a maloobchod, opravy a údržba motorových vozidel, profesní, vědecké a technické činnosti. Významné zastoupení má rovněž stavebnictví a průmysl.

TABULKA 13 PODNIKY DLE ČINNOSTI PODNIKÁNÍ

	Registrované podniky	Podniky se zjištěnou aktivitou
Celkem	5 051	3 258
A Zemědělství, lesnictví, rybářství	232	174
B-E Průmysl celkem	537	409
F Stavebnictví	553	402
G Velkoobchod a maloobchod; opravy a údržba motorových vozidel	673	391
H Doprava a skladování	159	111
I Ubytování, stravování a pohostinství	232	136
J Informační a komunikační činnosti	92	77
K Peněžnictví a pojišťovnictví	87	79
L Činnosti v oblasti nemovitostí	454	200
M Profesní, vědecké a technické činnosti	672	471
N Administrativní a podpůrné činnosti	108	76
O Veřejná správa a obrana; povinné sociální zabezpečení	14	13
P Vzdělávání	154	105
Q Zdravotní a sociální péče	134	124
R Kulturní, zábavní a rekreační činnosti	175	114
S Ostatní činnosti	512	

Zdroj: ČSÚ

Nejvýznamnější společnosti ve městě

Futaba Czech, s.r.o. FutabaCzech s.r.o. je společným projektem japonských firem Futaba Industrial a Toyota Tsusho. Společnost se zabývá výrobou svařovaných a lisovaných dílů pro karoserie i podvozky aut. Havlíčkobrodský závod vyrábí díly pro automobily značek Toyota, Peugeot, Citroen či Suzuki.

Pleas, a.s. Předmětem činnosti je výroba a prodej prádla a pletených textilních výrobků. Stoprocentním vlastníkem společnosti je švýcarská textilní skupina Schiesser Group AG.

Engeser, s.r.o. s Skupina ENGESER vyvíjí a vyrábí kabelové konfekce pro průmyslové trhy jako je automobilový průmysl, dále pak zdravotnická, kuchyňská, solární, osvětlovací, železniční a dopravní technika.

Amylon a.s. - výroba škrobu a škrobových výrobků.

4 Cestovní ruch

Město Havlíčkův Brod má velký potenciál pro rozvoj turistického a cestovního ruchu. Nabídka turistických cílů je velká a každý z návštěvníků si jistě najde aktivitu dle svého zájmu a zaměření. Kromě pěší turistiky a návštěvy historických památek ve městě, muzea a dalších turistických cílů, je v Havlíčkově Brodě také množství městských cyklistických stezek, z nichž některé navazují na cyklistické trasy po okolí.

4.1 Ubytovací zařízení

Ve městě je cca 13 ubytovacích zařízení, přičemž kvalitní ubytování nabízí hotel U zlatého lva, penzion Jantar, který má nově zrekonstruované pokoje, penzion Hurikán s menší kapacitou ubytování, penzion STARR nabízí až 33 pokojů spíše turistického charakteru se dvěma apartmány vyšší kvality. Hotel Brixen nabízí ubytování vyšší cenové kategorie s poměrně velkým výběrem ubytování včetně luxusního apartmá.

Přestože je ve městě a jeho okolí mnoho kulturních zajímavostí, počet přespání ve městě je 1,5 dne.

4.2 Naučné stezky a turistické trasy ve městě

Havlíčkovým Brodem procházejí celkem čtyři značené turistické trasy – zelená, která vede ze Šlapanova do Rozňaku a protíná město severojižním směrem. Modrá, která vede z Havlíčkova Brodu k rozcestí Rohule, Žlutá, která vede z Havlíčkova Brodu do Chotěboře. Červená, která vede z Ledče nad Sázavou do Přibyslavi a protíná město od západu na východ.

Městské okruhy

- Malý okruh středem města, 2,5 km
- Okruh parkem Budoucnost, 1,3 km
- Za pomníky významných osobností Brodu, 2,5 km
- Střed Evropy na dosah, 0,9 km
- Procházka parkem Budoucnost a Vlkovskem - cesta do přírody, 3,4 km
- Od Hnáta kolem smírčího kamene ke Štáflově baště, 1,3 km

Ostatní turistické trasy

- Po stopách Járy Cimrmana, 6,9 km
- Do Peleštovska přes Vlkovsko a zpět - náročnější trasa, 13,3 km
- Cesta k židovskému hřbitovu a Cimrmanovu středu Evropy, 3,8 km
- Podél Sázavy, možná i na kafičko, Pěší či cyklo výlet k Pomníku aviatika 4,7 km
- Naučná stezka Bohuslava Reynka, 9 km
- Ke zřícenině hradu Ronovec, 8,7 km
- Kolem přehrady do Petrkova, 6,5 km
- Do Muzea energetiky kolem tůně, 2,4 km
- K soutoku řeky Sázavy a Šlapánky, 4,8 km

4.3 Pamětihodnosti a turistické cíle

Nová radnice

Původně Stará rychta pochází ze 13. století, úpravy jsou z konce 15. století a novobarokní průčelí z roku 1913. Dům patřil odedávna k domům právovárečným, městský pivovar se při něm připomíná od první poloviny 16. století do roku 1836. V 17. - 18. století nesl dům s hostincem název "U Zlatého jelena", v 18. - 19. století "kasárna", protože byl sídlem vojenské posádky. Roku 1891 byla budova přestavěna pseudobarokně a proměněna na radnici.

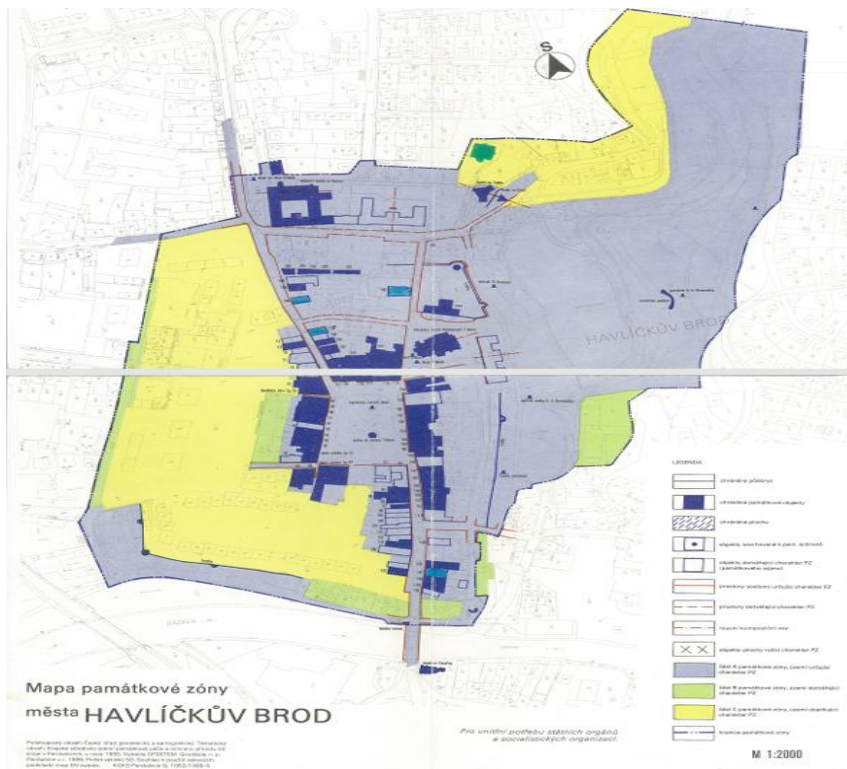
Stará radnice

Původně pozdně gotická stavba, přestavěná po požáru roku 1662 a je národní kulturní památkou. V patře se nachází velká síň s valenou klenbou zdobenou štukovými rámy z roku 1668. V renesančním štítu s vysokou atikou s cimbuřím je ve výklenku Brodská smrt, kostlivec zvaný "Hnát", který drží kosu s latinským nápisem "Qua hora nescis" - v překladu "Kterou hodinu nevíš". Celá budova, rekonstruovaná před rokem 1974, je společensko-kulturním centrem města Havlíčkův Brod. Rovněž zde sídlí i Turistické informační centrum.

Mezi kulturní památky patří:

- Městské opevnění
- Kašna se sochou Tritona
- Morový sloup - barokní sloup se sochou Panny Marie na náměstí
- Chmeldovský dům
- Rolandovský dům
- Böhmovský dům
- Hankovský dům
- Křenovský / Malinův dům
- Suchánkovský dům
- Kytlovský dům
- Dům Vinařských
- Havlíčkovo náměstí čp. 55
- Hanusovský dům
- Kotlasovský dům
- Rejnovský dům
- Tollovský dům
- Kalinovský dům
- Dům U Zlatého beránka
- Havlíčkovo náměstí čp. 16
- Denkýzovský dům
- Dům U tří kaprů
- Dům U bílého koníčka
- Pernikářovský dům
- Říčanský dům
- Říčanský dům, U zlatého lva
- Lučákovský dům
- Eliášovský dům
- Havlíčkovo náměstí čp. 179, 180
- Kostel Nanebevzetí Panny Marie
- Kašíčkovský dům
- Děkanství
- Hnatův pamětní kámen
- Kostel svaté Kateřiny
- Dolní čp. 94, 95, 96, 97, 104, 131, 132, 139, 140, 141, 142, 151, 152, 153, 154, 155, 156
- Horní čp. 13, 182, 183, 185, 196, 198
- Havlíčkův dům
- Tomášovský dům

- Silniční mezník
- Svatovojtěšská čp. 85, 86
- Kozí čp. 202, 203, 206
- Boženy Němcové čp. 188
- Klášter s kostelem svaté Rodiny a kaplí Božího hrobu
- Zájezdni hostinec U Dobrovských
- Sloup se sochou svatého Jana Křtitele
- Husův sbor
- Fara Církve československé husitské
- Štáflova chalupa – národní kulturní památka
- Zvláštní škola
- Kostel Nejsvětější Trojice
- Kaple svatého Grálu
- Pomník padlých
- Tyršův pomník
- Pomník Karla Havlíčka Borovského
- Pomník Bedřicha Smetany
- Pomník Havlíčkovy matky
- Šupichův pavilon
- Boží muka
- Beckovského čp. 2197
- Kostel svatého Vojtěcha
- Boží muka
- Šupichova vila
- Hrob rodiny Lillingovy
- Pamětní desky v lomu Rozkoš
- Kaple Utrpení Páně



OBRÁZEK 9 PAMÁTKOVÁ ZÓNA HAVLÍČKŮV BROD

5 Školství a neformální vzdělávání

5.1 Mateřské školy

Město je zřizovatelem mateřských škol (jeden subjekt) s názvem KORÁLKY. Jednotlivá střediska jsou: Žižkov, Nad tratí, Příčná, Zahradnického, Nádražní, Nuselská, Prokopa Holého, Šmolovy, Zahranického I a II.

Město Havlíčkův Brod je zřizovatelem i dalších mateřských škol.

Mateřská škola Na Svahu a Mateřská škola Husova - provozovatel ZŠ a MŠ Havlíčkův Brod, Wolkerova a Mateřská škola Konečná - provozovatel ZŠ a MŠ Havlíčkův Brod, Konečná.

Kromě MŠ zřizovaných městem zajišťují předškolní péči také dětské skupiny.

- Dětská skupina Brodští broučci (oblastní charita Havlíčkův Brod)
- Miniškolička Žabička (Dětská skupina Miniškolička Žabička, z.ú.)
- Dětská skupina EQ (Rodiče pro moderní vzdělávání z.s.)
- Dětská skupina Mikrojesle Havlíčkův Brod (Informační a poradenské centrum Vysočina, o.p.s.)
- Dětská skupina Beruška - v provozu od listopadu 2024, (Informační a poradenské centrum Vysočina, o.p.s.)

5.2 Základní školy

Město je zřizovatelem pěti základních škol.

- Základní škola Havlíčkův Brod, V Sadech,
- Základní škola Havlíčkův Brod, Štáflova,
- Základní škola Havlíčkův Brod, Nuselská,
- Základní škola a Mateřská škola Havlíčkův Brod Konečná, (v realizaci je vybudování nového objektu, ukončení 2025)
- Základní škola a Mateřská škola Havlíčkův Brod Wolkerova.

Ve městě působí i dvě soukromé základní školy, a to Základní škola EQ, jejímž zřizovatelem je zapsaný spolek Rodiče pro moderní vzdělávání, z. s. a Základní škola - 2. a 3. trojročí, jejímž zřizovatelem je MŠ a ZŠ Slunečnice Okrouhlice.

Kraj Vysočina je zřizovatelem základní a praktické školy.

5.3 Základní umělecké školy

Základní umělecká škola J. V. Stamice

ZUŠ zajišťuje vzdělávání ve čtyřech uměleckých oborech, a to hudebním, tanečním, výtvarném a literárně dramatickém. Hudební obor zajišťuje rovněž v Přibyslavi.

Soukromá základní umělecká škola

Škola vznikla v roce 1994 v prostorách ZŠ Nuselská v Havlíčkově Brodě a nabízí vzdělávání ve třech oborech – hudebním, tanečním a výtvarném.

5.4 Střední školy

Zřizovatelem středních škol ve městě je Kraj Vysočina. Jedná se o Obchodní akademii a Hotelovou školu, Střední zdravotnickou školu a Vyšší odbornou školu zdravotnickou, Střední průmyslovou školu stavební akademika Stanislava Bechyně a Gymnázium Havlíčkův Brod.

5.5 Knihovny

Knihovny plní důležitou funkci v neformálním vzdělávání. Krajská knihovna Vysočiny zajišťuje jak výpůjčky knih, tak další služby, např. kopírování, služby pro handicapované osoby, vzdělávání, Univerzitu třetího věku ad., kavárnu. Knihovna má další tři pobočky, ZŠ Wolkerova, ZŠ Nuselská a v místní části Perknov.

Specializovanými knihovnami jsou lékařská knihovna Psychiatrické léčebny a lékařská knihovna Nemocnice Havlíčkův Brod. Tyto knihovny jsou určeny odborné veřejnosti, především lékařům, případně studentům středních a vysokých škol. Další specializovanou knihovnou je knihovna Výzkumného ústavu bramborářského.

5.6 Neformální vzdělávání

Neformálnímu vzdělávání se ve městě věnuje mnoho organizací. Kromě níže popisovaných jsou zde různé sportovní kluby (fotbal, hokej atd.), organizace Junák z. s., Pionýr z. s., Muzeum Vysočiny Havlíčkův Brod a další neziskové organizace. Významným prvkem ve smysluplném trávení volného času a neformálního vzdělávání jsou AZ Centrum - Středisko volného času, družiny a školní kluby při základních a středních školách.

Středisko volného času

Důležitou roli v oblasti neformálního vzdělávání hraje Středisko volného času AZ centrum Havlíčkův Brod, které realizuje aktivity nejen v průběhu školního roku, ale i v období prázdnin. V rámci jednotlivých kroužků nabízí skoro 100 různých aktivit pro různé věkové kategorie, včetně rodičů s dětmi. Zřizovatelem SVČ je město Havlíčkův Brod.

MaMMacentrum

Soukromé zařízení pro aktivity dětí a rodičů, od pohybových, přes hudební, případně setkávání s přednáškami pro rodiče s dětmi.

Centrum Vysočina, o.p.s.

Centrum Vysočina, o. p. s. sídlí v Havlíčkově Brodě a zaměřuje se na vzdělávací aktivity pro všechny generace, doplňkově na kulturní a společenské aktivity.

6 Kultura, kulturní zařízení

Havlíčkův Brod je významným kulturním centrem.

Mezi kulturní zařízení patří:

- Městské divadlo a kino Ostrov Havlíčkův Brod
- Klub OKO
- Filmové OKO
- Kulturní dům Ostrov
- Galerie výtvarného umění
- Muzeum Vysočiny Havlíčkův Brod, p.o.

Ve městě působí řada uměleckých spolků, např. Fotostředisko, "Kráťa" - loutkařský soubor AZ CENTRUM Havlíčkův Brod, Okrašlovací spolek Budoucnost v Havlíčkově Brodě, Sdružení ADIVADLO, Smíšený pěvecký sbor Jasoň, z.s., STAMIC CREATIVE, s.r.o., Kalamajka folklórní soubor Havlíčkův Brod.

Tyto organizace zajišťují kulturní a společenský život ve městě.

Aktuální program kulturních a společenských akcí je občanům a návštěvníkům k dispozici na internetových stránkách města, [Kalendář akcí: TIC Havlíčkův Brod \(muhb.cz\)](http://www.muhb.cz).

7 Sport a volný čas

Občané Havlíčkova Brodu mají mnoho možností sportovního vyžití.

Sportovní zařízení ve městě jsou součástí Technických služeb Havlíčkova Brodu. Jedná se o plavecký bazén a saunu, zimní stadion, skatepark, tělocvičnu, letní koupaliště, v zimním období je upravována zimní běžecká stopa. Občanům je k dispozici také Disc golfové hřiště, Pumptrack, Areál veřejných sportovišť – Plovárenská.

Nedílnou součástí aktivního života jsou také dětská hřiště, např. dětské a sportovní hřiště - Kalinovo nábřeží, hřiště u stadionu - u Sázavy, dětské a sportovní hřiště na Žižkově, dětské hřiště Na Hradbách, umělá lezecká stěna ZŠ a MŠ Wolkerova, venkovní hřiště ZŠ a MŠ Wolkerova.

Ve městě působí mnoho soukromých subjektů, které zajišťují sportovní aktivity.

- Aeroklub Havlíčkův Brod
- Bowling Club Pražská
- Bruslařský Klub – Havlíčkův Brod, z.s.
- FIT HB s.r.o.
- Golf Club - Havlíčkův Brod
- HB OSTROV HAVLÍČKŮV BROD
- RE-Well Kokořín
- Sportovní areál – Kotlina
- Sportovní areál - TJ JISKRA
- Sport studio – Kučírek
- Tenisový klub - Havlíčkův Brod
- Veřejná střelnice - Havlíčkův Brod
- KČT Havlíčkův Brod

Město Havlíčkův Brod průběžně upravuje sportovní areály, např. pumptrack u ul. Sv. Jána. Byl vybudován také nový skatepark.

8 Zdravotní a sociální služby

Nemocnice Havlíčkův Brod

Nemocnice Havlíčkův Brod, jejímž zřizovatelem je Kraj Vysočina, zajišťuje zdravotní péči pro celý okres. Nemocnice disponuje 534 lůžky na 19 odděleních.

Nemocnice zajišťuje následující oddělení: internu, chirurgii, ortopedii, neurologii, dětské, hemodialýzu, lůžkové anesteziologicko-resuscitační oddělení, gynekologii, urologii, ORL, oční, centrální operační sály s centrální sterilizací a oddělení léčebné výživy. V zrekonstruovaných budovách pak působí onkologie, plicní, oddělení následné péče a rehabilitace, infekční, rehabilitace a kožní ambulance.

Psychiatrická nemocnice

Psychiatrická nemocnice Havlíčkův Brod (PNHB) je nadregionálním centrem psychiatrické zdravotní péče. Zajišťuje bezodkladné zvládnání těžkých akutních stavů i následnou lůžkovou zdravotní péči, včetně ochranných léčení, o pacienty v oboru psychiatrie a pro následnou specializovanou lůžkovou zdravotní péči, včetně ochranných léčení, v oborech: dětská a dorostová psychiatrie, gerontopsychiatrie, návykové nemoci, sexuologie, geriatrie.

Poliklinika Havlíčkův Brod

Poliklinika je momentálně druhý největší poskytovatel zdravotní péče v okrese Havlíčkův Brod a patří mezi největší zdravotnická zařízení tohoto typu v kraji Vysočina. Péče je zajišťována ve všech základních medicínských oborech včetně biochemické laboratoře, RTG a ultrazvukové pracoviště, rehabilitaci atd. V přízemí budovy je k dispozici lékárna.

Sociální služby

Sociální služby, včetně návazných aktivit, jsou přehledně zpracovány ve Střednědobém plánu rozvoje sociálních služeb ORP Havlíčkův Brod na období 2022-2025.

[strednedoby-plan-rozvoje-socialnich-sluzeb-so-orp-havlickuv-brod-na-obdobi-2022-2025.pdf \(muhb.cz\)](https://www.muhb.cz/strednedoby-plan-rozvoje-socialnich-sluzeb-so-orp-havlickuv-brod-na-obdobi-2022-2025.pdf)

Havlíčkův Brod má zpracovány koncepce proseniorskou a prorodinnou politiku.

[koncepce-proseniorske-politiky-mesta-hb-na-obdobi-let-2022-2026.pdf \(muhb.cz\)](https://www.muhb.cz/koncepce-proseniorske-politiky-mesta-hb-na-obdobi-let-2022-2026.pdf)

[koncepce-prorodinne-politiky-mesta-hb-na-obdobi-let-2022-2026.pdf \(muhb.cz\)](https://www.muhb.cz/koncepce-prorodinne-politiky-mesta-hb-na-obdobi-let-2022-2026.pdf)

Dům dostupného bydlení

Jedná se o bytový dům s nájemním bydlením pro osoby z tzv. „způsobilé domácnosti“ na adrese Havlíčkova 4136.

9 Doprava a dopravní infrastruktura

9.1 Silniční doprava

Silniční infrastruktura

Napojení Havlíčkova Brodu na silniční síť je poměrně dobře dostupná. Protínají se zde dvě silnice první třídy, I/38 – napojující město na Prahu a v opačném směru na Znojmo a následně Rakousko, a I/34 – napojující město na České Budějovice a v opačném směru na severní část Moravy (navazující I/35 – Olomouc), Brno (navazující I/19 a I/37) a severovýchodních Čech (navazující I/37 – Pardubice, Hradec Králové). Nedaleko města vede i hlavní český tah, dálnice D1, na niž se můžeme napojit u krajského města Jihlava – exit 112, nebo u města Humpolec – exit 90.

Silnice druhých tříd

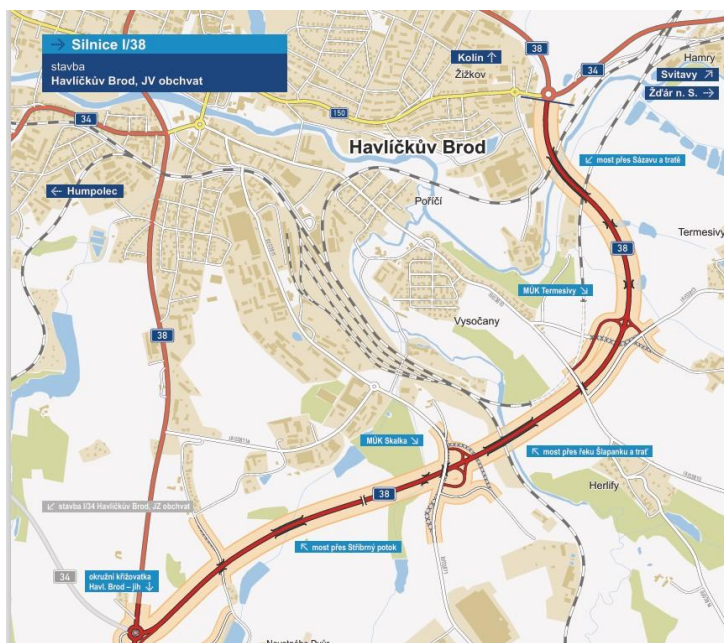
Dva tahy napojující okolní města a obce na okresní město Havlíčkův Brod. Silnice II/344 napojující město Chotěboř a silnice II/150 napojující město Světlá nad Sázavou, následně Ledec nad Sázavou a obec Loket, v níž se nachází další možnost napojení na dálnici D1 – exit 66.

Silniční doprava a vývoj její intenzity

Výstavbou nové komunikace došlo k výraznému snížení dopravní zátěže v centru Havlíčkova Brodu. Spolu s již dokončenou navazující severovýchodní částí obchvatu se tranzitní a osobní doprava přemístila mimo zastavěné území, čímž se zásadně zlepšila plynulost silničního provozu v ulicích města. Dalším přínosem je zvýšení bezpečnosti, jelikož se poklesem intenzity provozu snížilo riziko střetu vozidel s chodci.

Nová stavba bezprostředně navazuje na severovýchodní obchvat města. Rozsah stavby jihovýchodní části je dán potřebným propojením stávající okružní křižovatky na východním okraji města (příjezd po silnici I/34 ve směru od Pardubic) a napojením na stávající silnici I/38 jižně od Strážného vrchu. V budoucnu na tuto jihovýchodní část naváže ještě připravovaný jihozápadní obchvat.

Po výstavbě obou východních částí obchvatu došlo k odklonu tranzitní dopravy pro směr Jihlava–Kolín (silnice I/38) a též dopravy směřující na Pardubice. Původně byla tranzitní nákladní vozidla jedoucí ve směru Jihlava – Pardubice vedena přes město po ulicích Dolní a Žižkova (silnice II/150). Průměrná denní intenzita provozu v této centrální části města přitom dosahovala hranice bezmála 13 tisíc vozidel. Na příjezdu ke světelné křižovatce silnic I/38, I/34 a II/150 v ulici Masarykova se provoz na I/38 blížil dokonce hranici 20 tisíc vozidel za 24 hodin. Toto množství způsobovalo časté kolony, čímž se řidičům výrazně prodlužovala jízdní doba. Výstavbou JV obchvatu tak došlo k úspoře času. Silnice I/38 je vedle místní dopravy využívána zejména tranzitní, která tuto komunikaci využívá ke spojení mezi dálnicemi D1 a D11.



OBRÁZEK 10 DOPRAVA, JV OBCHVAT

V uplynulém období byly realizovány opravy místních komunikací, včetně chodníků.

9.2 Statická doprava

Jedním z opatření předchozího plánu bylo řešení parkování v lokalitě u bytových domů Ledečská. Byla zde vybudována parkovací stání včetně přístupové komunikace a zeleně. Další parkovací místa byla vybudována za Krajskou knihovnou a nové parkovací kapacity na Výšině.

Záměr vybudování parkovacího domu Výšina se stále nedaří realizovat, a to z důvodu vysokých nákladů a nezájmu potenciálních partnerů/developerů pro výstavbu.

Parkování v centru města je za úplatu, v některých oblastech je možno platit i prostřednictvím SMS a platební kartou.

Placená parkoviště s možností úhrady prostřednictvím SMS

Havlíčkovo náměstí, Smetanovo náměstí, Havlíčkova ul., Kalinovo nábřeží, Trčkova, Kotlina, Jihlavská, Bělohradská, Štáflova, Boženy Němcové, Na Valech, Na Ostrově, Beckovského, Svatovojtěžská - u České pošty, 9 míst, Žižkova, Trčkova, parkovací dům Husova (2.NP), parkovací dům Žižkova.

Placená parkoviště pro rezidenty

Cena ročního parkovného pro rezidenty se pohybuje od 900 Kč dle lokality, přičemž je zohledněno i parkování 2. auta, kdy je cena pochopitelně vyšší.

Smetanovo náměstí, Havlíčkova ul., Trčkova, Kotlina, Boženy Němcové, Na Valech, Žižkova, V rámech, Husova, Pod Radnicí.

Placená parkoviště pro abonenty

Jedná se o stejná parkoviště, jako pro rezidenční parkování, cena je 5 tis. Kč za jedno vozidlo a 10 tis. Kč za 2. vozidlo.

9.3 Železniční doprava

Na území města se nachází pouze jedno vlakové nádraží a jedna železniční zastávka (Havlíčkův Brod – Perknov), přesto je Havlíčkův Brod významným uzlem v rámci železniční dopravy v České republice.

Městem prochází důležitý železniční tah č. 230, resp. č. 250, spojující Hlavní město Prahu s druhým největším městem České republiky, Brnem. Jedná se o nejvytíženější železniční tah na Vysočině, je ovšem stěžejní pro města na Vysočině, a jejich následné napojení na hlavní tranzitní koridory, nikoli pro spojení Praha – Brno, pro které je v současné situaci klíčový tzv. I. Tranzitní koridor (Děčín – Praha – Pardubice – Brno – Břeclav).

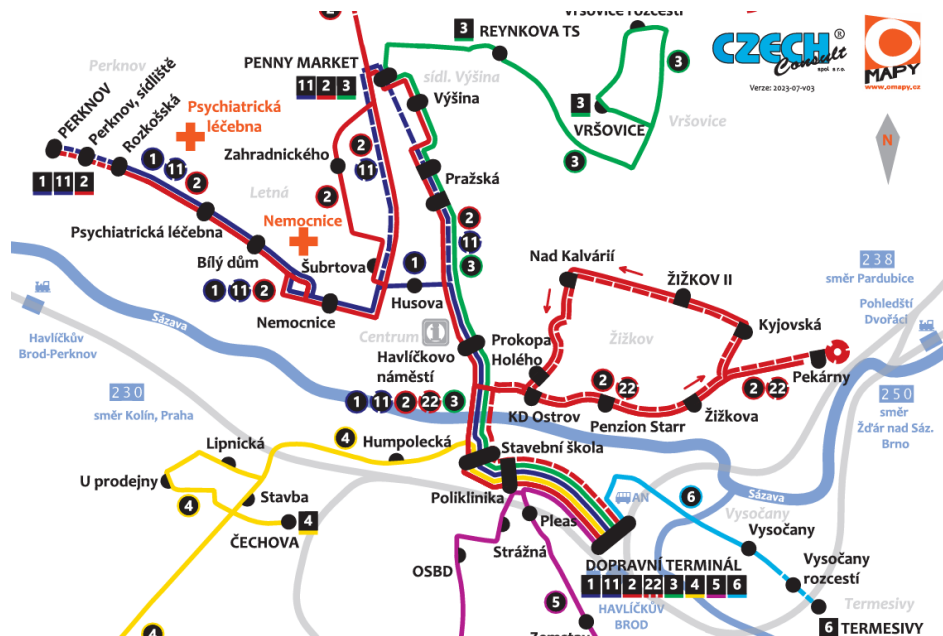


OBRAZEK 11 ŽELEZNIČNÍ DOPRAVA

9.4 Veřejná doprava a její organizace

Městská hromadná doprava je realizována výhradně autobusovými linkami.

V Havlíčkově Brodě je v současnosti v provozu 8 autobusových linek, které protínají prakticky celé město. Provozovatelem MHD jsou Technické služby Havlíčkův Brod. Všechny autobusy jsou vybaveny čtečkami předplacených čipových karet.



OBRAZEK 12 SÍŤ VEŘEJNÉ DOPRAVY

9.5 Ostatní doprava

V bezprostřední blízkosti města se rovněž nachází jediné mezinárodní letiště v kraji Vysočina. Pravidelná letecká doprava však na něm není provozována. Letiště bylo otevřeno v roce 1935 a jeho provozovatelem je Aeroklub Havlíčkův Brod.

9.6 Cyklotrasy a cyklostezky

V době zpracování Strategického plánu rozvoje města Havlíčkův Brod je rovněž zpracováván Generel cyklodopravy. V následujícím období budou realizovány priority, které vyplynou právě z tohoto plánu.

Níže jsou uvedeny cyklotrasy a cyklostezky jak na území města, tak v okolí.

Cesta Karla Havlíčka Borovského, 46,2 km

[Cyklo - Havlíčkův Brod - Vysoká: TIC Havlíčkův Brod \(muhb.cz\)](#)

[Cyklo - Český Dvůr- Knyk- Veselý Žďár: TIC Havlíčkův Brod \(muhb.cz\)](#)

[Havlíčkův Brod-Okrouhlice-Lipnice n.s.-Krásná Hora-Havlíčkův Brod \(35km\): TIC Havlíčkův Brod \(muhb.cz\)](#)

[Havlíčkův Brod-Okrouhlice-Lipnice n.s.-Krásná Hora-Havlíčkův Brod \(35km\): TIC Havlíčkův Brod \(muhb.cz\)](#)

[Havlíčkův Brod-Jilem-Malčín-Lučice-Havl.Brod: TIC Havlíčkův Brod \(muhb.cz\)](#)

[Havlíčkův Brod - Jilem-Chotěboř-Č.Bělá- HB: TIC Havlíčkův Brod \(muhb.cz\)](#)

[Havlíčkův Brod - Lipnice - Kaliště- Havlíčkův Brod: TIC Havlíčkův Brod \(muhb.cz\)](#)

<https://tic.muhb.cz/turisticke-okruhy/na-kole-na-rozhlednu-rosicku.html>

<https://tic.muhb.cz/turisticke-okruhy/havlickuv-brod-stoky-polna-havlickuv-brod.html>

10 Technická infrastruktura

10.1 Vodovody a kanalizace

Společnost Vodovody a kanalizace Havlíčkův Brod, a.s. byla založena 1. 11. 1993 Fondem národního majetku České republiky na základě privatizačního projektu s. p. Vodovody a kanalizace Havlíčkův Brod. Hlavním akcionářem společnosti je město Havlíčkův Brod s podílem 35,8 %, a dále město Chotěboř s podílem 15,4 %. Dalšími akcionáři nad 1 % jsou obce v okrese Havlíčkův Brod, případně fyzické osoby.

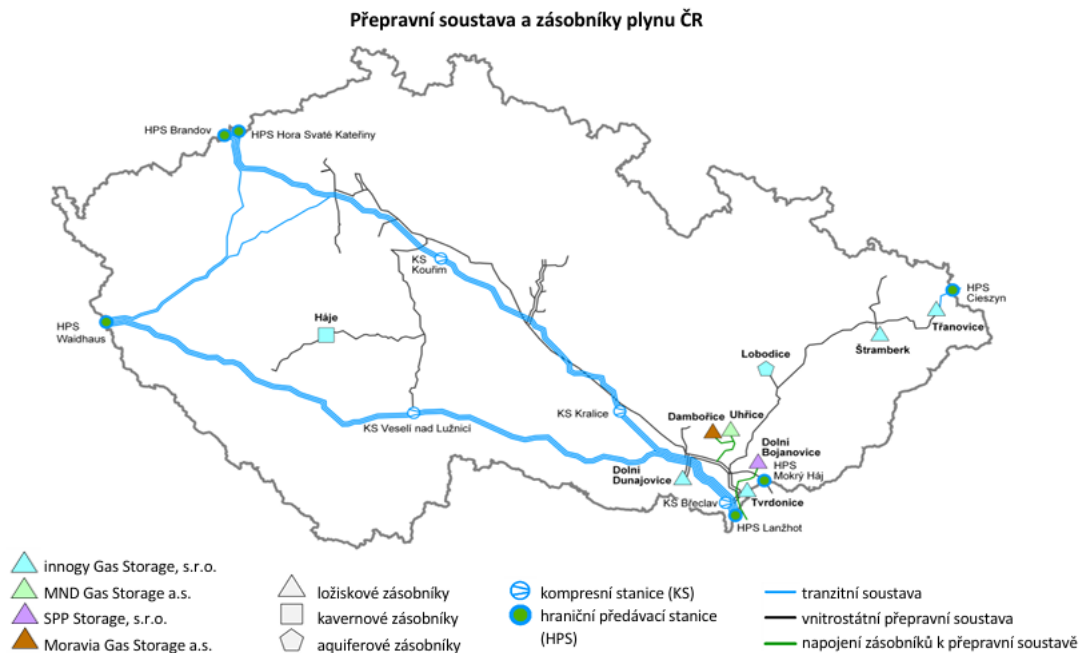
Město Havlíčkův Brod je zásobováno pitnou vodou z veřejného vodovodu. Díky systému vícezdrojového zásobování pitnou vodou okresu Havlíčkův Brod, jehož páteř je tvořena skupinovým vodovodem Želivka – Podmoklany, skupinovým vodovodem Golčův Jeníkov-Čáslav a vlastním zdrojem Kristiánka nedochází ani v obdobích menšího množství srážek k výpadkům zásobování vodou.

Na území města jsou provozovány tři čističky odpadních vod.

Společnost Vodovody a kanalizace Havlíčkův Brod (VAK HB) provozuje svou největší čistírnu odpadních vod v Perknově u Havlíčkova Brodu. Potenciál odpadní suroviny využívala tato čistírna už dřív, když z čistírenského kalu získávala hnojivo použitelné v zemědělství a bioplyn pro dvě kogenerační jednotky vyrábějící elektřinu a teplo. Nově vyrábí VAK HB i biometan.

10.2 Zásobování plynem

Severovýchodem území prochází trasa tranzitního plynovodu.



OBRÁZEK 13 PŘEPRAVNÍ SOUSTAVA

Unikátní technologii začala používat čistírna odpadních vod v Havlíčkově Brodu. Při technologických procesech čištění odpadní vody vzniká surový bioplyn, který po jeho vyčištění na biometan vtlačí distribuční společnost GasNet do své plynárenské sítě. Tento způsob výroby biometanu pro běžnou distribuci představuje špičku v oblasti oběhového hospodářství. Vyrobený biometan může být použit pro vytápění v místních rodinných domech nebo jako ekologické palivo v dopravě.

Každou hodinu jde do biometanové úpravně 140 kubíků bioplynu. Do plynárenské distribuční soustavy se následně vtlačí až 90 kubíků biometanu za hodinu.

11 Životní prostředí

Zastupitelstvo města schválilo deklaraci Město přátelské k životnímu prostředí, která zahrnuje všechny oblasti životního prostředí.

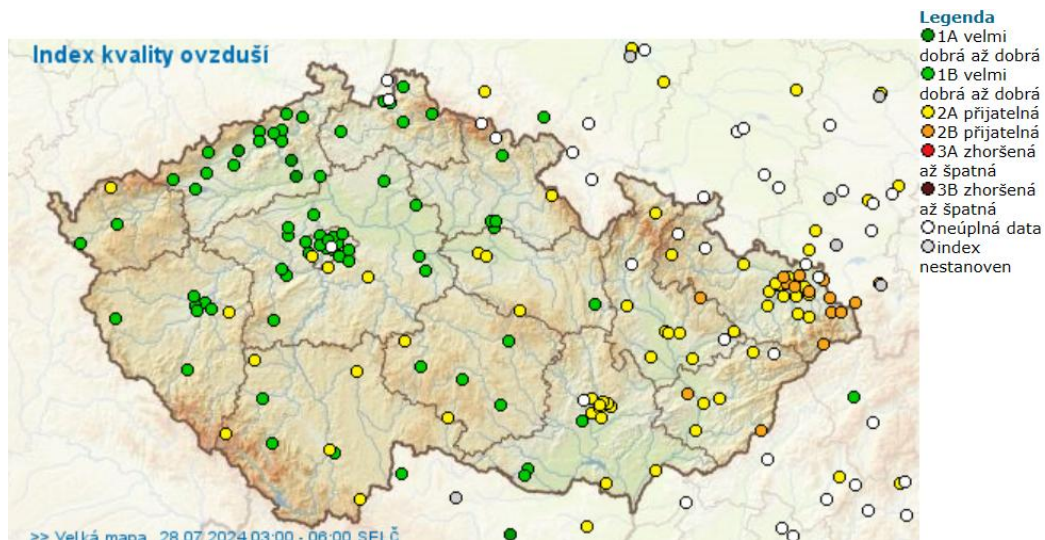
Havlíčkův Brod realizuje adaptační opatření proti suchu, realizuje výsadbu alejí a keřového patra v krajině na městských pozemcích, realizuje rozbití větších půdních bloků výsadbami, jsou budovány tůně pro obojživelníky a v neposlední řadě probíhá pravidelná edukační činnost pro občany města. Jsou realizována opatření pro snížení světelného smogu.

11.1 Ovzduší

Kraj Vysočina, a tedy i Havlíčkův Brod, nebyl historicky průmyslovou oblastí, s tím souvisí i nižší míra ekologických zátěží a rovněž znečištění ovzduší.

Díky výměně neekologických kotlů pro topení v domácnostech došlo ve městě ke snížení emisí z domácností.

Aktuální situaci v oblasti znečištění ovzduší je možno sledovat na [Portál ČHMÚ : Aktuální situace : Stav ovzduší : Přehled stavu ovzduší \(chmi.cz\)](#).

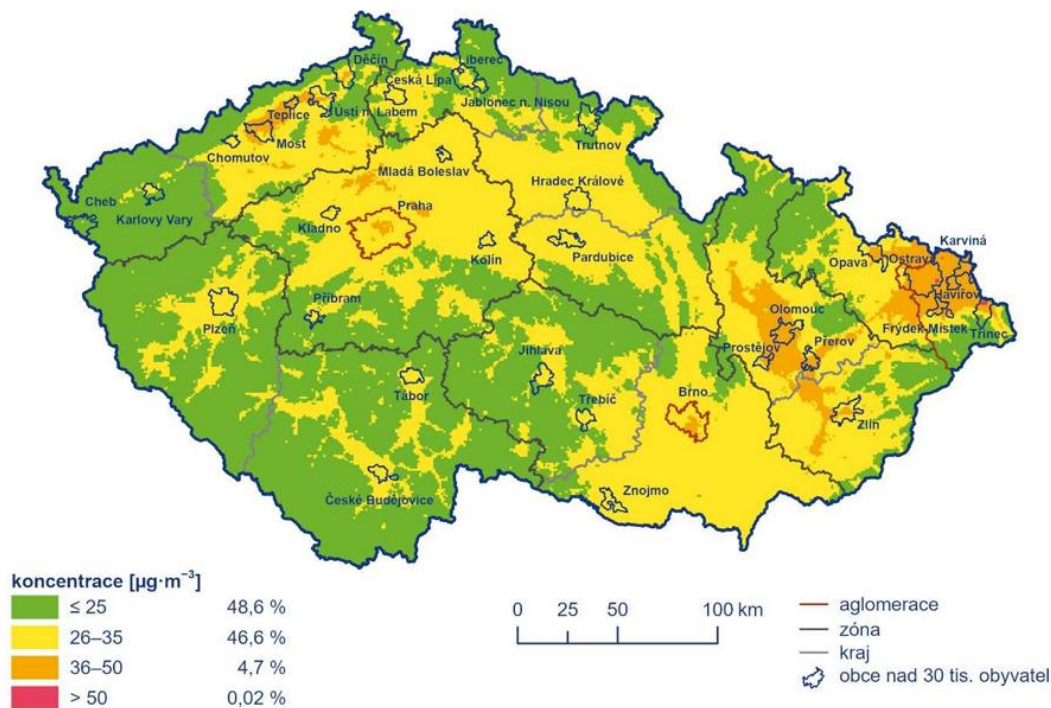


OBRÁZEK 14 STAV OVZDUŠÍ K 28. 7. 2024

Zdroj: ČHMÚ

Kvalita ovzduší je v kraji ovlivňována lokálním vytápěním (hlavní zdroj TZL a SOX) a dopravou (hlavní zdroj NOX). Nejvýznamnější vyjmenované zdroje emisí TZL zastupují zdroje s těžbou a zpracováním kamene (COLAS CZ – kamenolomy Rančířov, Mirošov a Vícenice) a další průmyslové zdroje (Dřevozpracující družstvo Lukavec, Lukaform, KRONOSPAN CR).

Nejvýznamnější zdroje emisí SOX produkují energetické zdroje ŽĎAS a dále kotelna podniku ATOS – kotelna Stínadla. Nejvýznamnější zdroje emisí NOX zastupují především průmyslové zdroje KRONOSPAN OSB a KRONOSPAN CR a dále kotelny Stora Enso Timber Ždírec, ŽĎAS a Dřevozpracující družstvo Lukavec. Významnější emise NMVOC produkuje zpracování dřeva (Dřevozpracující družstvo Lukavec, Lukaform, KRONOSPAN OSB a KRONOSPAN CR).



OBRÁZEK 15 PRŮMĚRNÉ ROČNÍ ZNEČIŠTĚNÍ OVZDUŠÍ
Zdroj: ČHMÚ

Subjektivně nejvíce obtěžuje zápachem obyvatele města čistička odpadních vod v k.ú. Perknov a obyvatele místních částí, např. v k.ú. Březinka, Asanační ústav ve Věži. Ve městě nepůsobí významný znečišťovatel ovzduší.

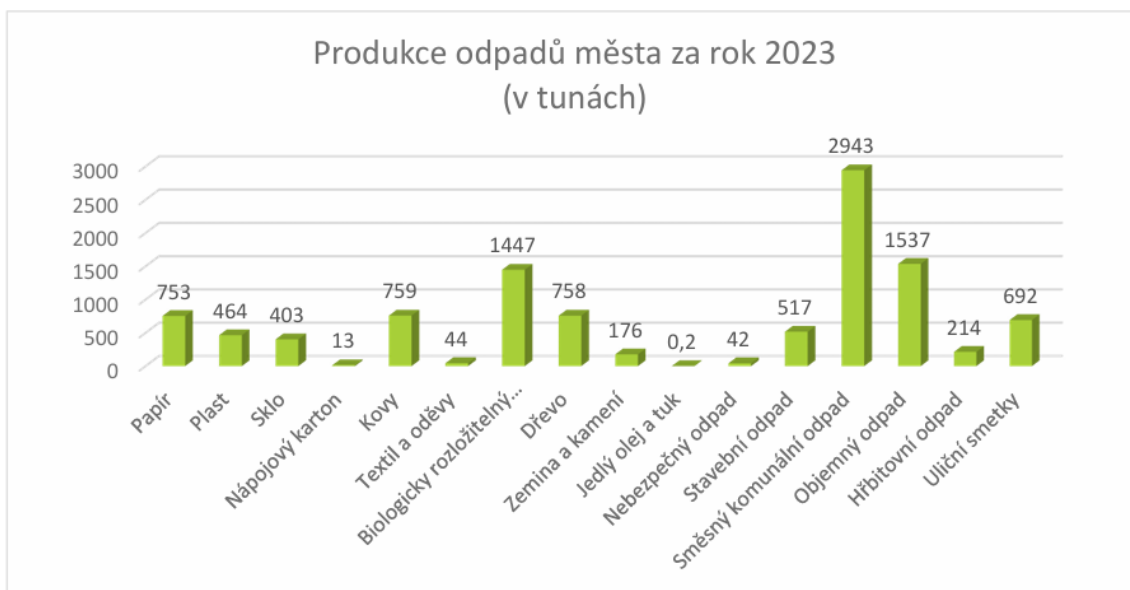
11.2 Odpady

Ve městě je 173 veřejných míst s kontejnery na třídění odpadů. Nádoby pro tříděné odpady door to door, kdy bylo vydáno 1840 ks pro plast a 1758 ks pro papír, počet kompostérů je 1639 ks. Kromě sběrných nádob na třídění odpadů je rovněž zajištěn sběr nepotřebného textilu pro charitativní účely a to prostřednictvím 9 sběrných míst.¹

V roce 2023 se podařilo snížit množství směsného komunálního odpadu o 19 kg/obyv. a objemného odpadu o 7 kg/obyv. ve srovnání s předchozím rokem. Současně se oproti roku 2022 zvýšila míra třídění z 38 % na 47 %.

Průměrný celkový náklad na jednoho občana za odpadové hospodářství v roce 2023 činil 2 435 Kč. V roce 2023 občan hradil za odpadové hospodářství poplatek ve výši 840 Kč, ale reálný příjem při započtení slev byl 746 Kč. Reálný doplatek za odpadové hospodářství přepočítaný na jednoho občana činil 1 228 Kč.

¹ Údaje k 26. 8. 2024



OBRÁZEK 16 PRODUKCE ODPADŮ MĚSTA

Zdroj: Výroční zpráva TSHB

V současné době je zpracována projektová dokumentace na zřízení překladiště odpadů.

11.3 Voda

Havlíčkovým Brodem protéká řeka Sázava. Do ní se vlévají další menší toky, např. Roušťánský potok, Břevnický potok, Šlapanka, Cihlářský potok, Úsobský potok.

Havlíčkovým Brodem protékají 2 řeky – Sázava a Šlapanka, město má na svém území téměř 40 rybníků ve svém vlastnictví, některé z nich jsou propachtovány pachtýřům.

Na konci 19. století byla na toku Cihlářského potoka vybudována soustava menších vodních ploch – nádrží/rybníků. Na území města to jsou: Štičí rybník, Zádušní rybník, Pfaffendorfský rybník, Hajdovec, Cihlářský rybník, Rantejch, Hastrman a Obora. Poslední tři zmiňované jsou součástí rozsáhlého parku Budoucnost, který bezprostředně navazuje na městské historické centrum. Na toku potoku Žabinec je vybudována stejnojmenná vodní nádrž.

Rybník v Mírovce přešel do vlastnictví města. V budoucnu ho čeká revitalizace, kdy půjde nejen o požární nádrž, ale také k zavlažování fotbalového hřiště.

Všechny vodní plochy ve městě jsou pravidelně revitalizovány a budovány nové tůně a mokřady.

Byla rekonstruována malá vodní nádrž na pozemku p.č. 454 v k.ú. Perknov, vybudován rybníček na pozemku p.č. 457/1 v k.ú. Perknov a rekonstruován rybník Baštínov, včetně komunikace č. III/03810 a veřejného osvětlení. Rovněž byla rekonstruována malá vodní nádrž na pozemku parc.č. 596/2 v k.ú. Perknov a vodní nádrž Termesivy.

Občané jsou zásobováni pitnou vodou z obecního vodovodu. Počet vodoměrů je přes 20 tis., stejně jako vodovodních přípojek.

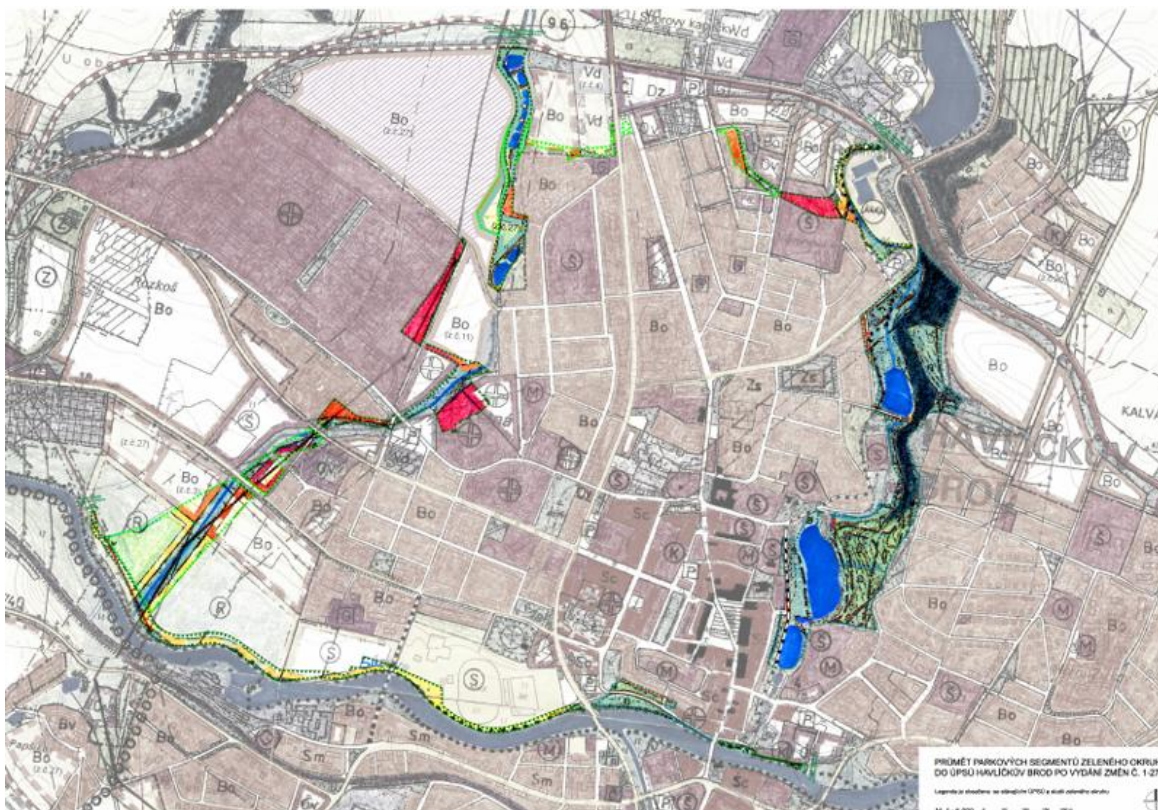
TABULKA 14 DODÁVKY PITNÉ VODY

Ukazatel m. j.	2023
délka vodovodní sítě bez přípojek km	955
počet vodovodních přípojek ks	20 120
délka vodovodních přípojek km	220
počet osazených vodoměrů ks	20 083
pořizovací cena DHIM tis. Kč	1 784 788
zůstatková cena DHIM tis. Kč	807 602
počet zásobovaných obyvatel tis. obyv.	79,901
voda vyrobená celkem tis. m3	4 318
voda převzatá tis. m3	1 158
voda dodaná do vodovodní sítě tis. m3	3 740
voda fakturovaná pitná tis. m3	3 243
vodné celkem tis. Kč	145 445
průměrná realizovaná cena za 1 m3 Kč	44,85
průměrné náklady na 1 m3 Kč	44,31
fakturovaná cena na 1 m3 Kč	46,3

Zdroj: Výroční zpráva VaK Havlíčkův Brod

11.4 Příroda a krajina

V roce 2009 byla zpracována tzv. Studie Zeleného okruhu ([Studie Zeleného okruhu - 2009: Havlíčkův Brod \(muhb.cz\)](#)), která řeší kromě stabilizace a rozvoje ploch a zeleně uvnitř také definovat prstenec zelených ploch, který by vzájemně propojoval významné zelené radiály, vázané na vodní toky (Sázava, Cihlářský potok, Rozkošský potok).



OBRÁZEK 17 ZELENÝ OKRUH

Zdroj: Internetové stránky města Havlíčkův Brod

11.5 Městské lesy

Na území Havlíčkova Brodu je lesní porost, o který pečují Technické služby Havlíčkův Brod. Středisko městské a příměstské lesy hospodaří na lesních pozemcích o celkové výměře 544,50 ha, ze kterých 489,81 ha tvoří les hospodářský. Vlkovsko s výměrou 54,69 ha je lesem příměstským se zvýšenou rekreační funkcí. Pracovní náplní střediska je komplexní péče o les, a to těžební a pěstební práce, prodej dřeva, ochrana lesa, údržba a opravy lesních cest a svážnic.

11.6 Městská zeleň

Průběžně je realizována údržba zeleně, včetně další revitalizace parku Budoucnost, kdy bylo vydáno stavební povolení pro vybudování III. a IV. etapy.

V obytné zóně Rozkoš proběhla úprava veřejných prostor Komunitního domu seniorů.

Největším parkem je právě park Budoucnost. Park se nachází nedaleko městských hradeb a byl založen v roce 1889 zakoupením tzv. Štěpánčiných sadů a postupně se rozšiřoval získáváním okolních pozemků. Na ploše 25 ha se nachází řada druhů dřevin, včetně několika zajímavostí jako jsou např. zmarličníky, původem z Číny a Japonska, nebo lyrovníky. Osu parku tvoří údolí Cihlářského potoka se soustavou rybníků.

Nedílnou součástí parku je i několik sochařských děl osobností v minulosti spojených s městem - např. Karel Havlíček Borovský a busta jeho matky, nebo Bedřich Smetana.



Na Smetanově náměstí je rovněž parková úprava, včetně vodních prvků, které jsou obzvláště v letních měsících velmi využívány jak místními, tak návštěvníky města.



11.6 Péče o faunu

Městský útulek

Útulek pro opuštěné a zatoulané psy provozují Technické služby města Havlíčkův Brod.

Útulek je situován na severovýchodním okraji obce, dostatečně daleko od obytné zástavby a těsně sousedí s rozlehlými městskými lesy. Útulek funguje v nepřetržitém provozu.

Ochrana ptactva

V roce 2018 zpracovala Česká ornitologická společnost studii Úhyn ptáků na skleněných plochách v Havlíčkově Brodě. Ve studii jsou vytipována místa úhynu ptáků, a to např. krytý plavecký bazén Kotlina, autobusové nádraží, podchody na ul. Pražská, nová obřadní síň ad. Na některých budovách již byla realizována opatření proti nalétávání ptactva.

NÁVRHOVÁ ČÁST

Strategický tým navrhl 9 strategických cílů a 27 priorit. Níže v textu jsou pak uvedeny u jednotlivých priorit také opatření, případně i aktivity. Byl zpracován Akční plán na období 2025-2026, který je součástí příloh.

Město historické

- Ochrana památek

Město bezpečné a dostupné

- Dobudovat jihozápadní obchvat
- Realizovat aktivity pro dopravu v klidu
- Realizovat opatření k bezpečnosti občanů
- Modernizovat mobiliář pro aktivní dopravu
- Realizovat pravidelnou údržbu a rekonstrukce místních komunikací
- Realizovat systematická řešení cyklodopravy ve městě

Město vzdělaných a učících se občanů

- Modernizovat infrastrukturu pro vzdělávání
- Rozvíjet neformální vzdělávání
- Integrace menšin

Město sportující

- Revitalizovat sportovní areály
- Vybudovat krytý bazén

Město kulturní

- Rozvíjet spolupráci s partnerskými městy
- Realizovat jednotlivé priority koncepce kultury a cestovního ruchu

Město energeticky soběstačné

- Realizovat energeticky úsporná opatření

Město pečující o životní prostředí

- Revitalizovat park Budoucnost
- Odkanalizovat místní části
- Efektivní nakládání s odpady
- Realizovat opatření pro hospodaření vodou v krajině
- Obnovovat lesy a infrastrukturu v majetku města
- Realizovat Zelený okruh
- Revitalizovat areály Technických služeb Havlíčkův Brod

Město pro život všech generací

- Bydlení
- Efektivní komunikace s občany
- Veřejná prostranství
- Kvalitní a efektivní sociální služby

Město vstřícné podnikání

- Podporovat ekonomické aktivity

Vize

Město Havlíčkův Brod je přirozené centrum regionu poskytující podmínky pro kvalitní život občanů.

Strategický cíl Město historické

Město Havlíčkův Brod je krásné historické město s velkým množstvím památek, některé z nich jsou národními kulturními památkami. Péče o památky je tedy jednou z důležitých priorit města nejen kvůli cestovnímu ruchu, ale především pro zvýšení hrdosti občanů na své město. V rámci daného strategického cíle byla navržena jedna priorita a tři opatření.

Priorita MH1 Ochrana památek

Ochrana památek je jednou ze základních priorit města Havlíčkův Brod. Kromě pravidelné údržby a ochrany památek probíhá průběžně také regenerace městské památkové zóny. Rovněž bude zpracován Architektonický manuál Havlíčkova Brodu.

Priorita MH1	Ochrana památek
Opatření	Pravidelná údržba a oprava památek
	Regenerace městské památkové zóny
	Zpracovat architektonický manuál Havlíčkova Brodu
Zodpovídá	ORM, OŘP

Strategický cíl Město bezpečné a dostupné

V rámci daného strategického cíle je navrženo 6 priorit, které jsou zaměřeny nejen na dopravní dostupnost a bezpečnost, ale rovněž na rozvoj tzv. mobility v klidu či aktivní mobility, včetně rozvoje infrastruktury. Dobudování jihozápadního obchvatu přispěje ke zklidnění dopravy ve vnitřním městě. Rozvoj parkovacích míst je rovněž velmi důležitou součástí života občanů města. Pro zvýšení bezpečnosti dětí a mládeže při pohybu ve městě je dopravní hřiště důležitou prevencí. Kamerový systém ve městě slouží ke zvýšení bezpečnosti občanů. Stejně jako v jiných městech v ČR i v Havlíčkově Brodě se zvyšuje počet občanů, kteří využívají pro pohyb ve městě i v okolí alternativní dopravu, především kola. Je tedy nezbytné rozvíjet mobilitář pro aktivní dopravu a systematická řešení pro cyklo dopravu. Pravidelná údržba místních komunikací je nezbytná pro bezpečnou a bezproblémovou dopravu. Vybudování dopravního hřiště zvýší bezpečnost především dětí v běžném provozu.

Priorita BD 1 Dobudovat jihozápadní obchvat

Obchvat Havlíčkova Brodu má za cíl spojit výpadovku na Jihlavu a Humpolec, tedy silnice první třídy číslo 38 a 34. Navrhovaná stavba jihozápadního obchvatu je plánována v délce 4438 m a v kategorii S 9,5/90 jako směrově nerozdělená dvoupruhová komunikace. Trasa obchvatu přesouvá stávající křížení se silnicí I/38 z centra města do nově vybudované okružní křižovatky, která je součástí zprovozněného jihovýchodního obchvatu (od 12/2023) na jižním okraji města. Stavbu zajišťuje ŘSD s podílem města Havlíčkův Brod.

Priorita BD 1	Dobudovat jihozápadní obchvat
Opatření	Postupná realizace jihozápadního obchvatu
Zodpovídá	ŘSD ve spolupráci s ORM

Priorita BD2 Realizovat aktivity pro dopravu v klidu

Byla vybudována parkovací stání v lokalitě u bytových domů Ledečská a za Krajskou knihovnou, včetně nových parkovacích kapacit na Výšině. Město Havlíčkův Brod si je vědomo potřeby vybudování dalších parkovacích míst a v následujícím období bude analyzovat další možnosti, např. v lokalitě blízko sportovního areálu Na Losích.

Priorita BD2	Realizovat aktivity pro dopravu v klidu
Opatření	Rozvoj parkovacích míst ve městě
Aktivita	Vybudování parkovacích míst v blízkosti sportovního areálu Na Losích
Zodpovídá	ORM

Priorita BD3 Realizovat opatření k bezpečnosti občanů

V současné době je ve městě Havlíčkův Brod umístěno 19 stabilních kamerových systémů a jedna mobilní kamera. Městský kamerový systém má samostatné plnohodnotné pracoviště i na Policii ČR Havlíčkův Brod. Další rozšíření je spojeno s personálním zajištěním. Dopravní hřiště jsou důležitou součástí dopravní osvěty u dětí a mládeže.

Priorita BD3	Realizovat opatření k bezpečnosti občanů
Opatření	Rozšířit kamerový systém ve městě
Aktivita	Realizovat průběžně dle aktuálních potřeb a situace ve městě
Opatření	Vybudovat dopravní hřiště
Zodpovídá	MP, ORM

Priorita BD4 Modernizovat mobiliář pro aktivní dopravu

Modernizace mobiliáře pro aktivní dopravu je důležité pro zvýšení bezpečnosti úschovy kol či koloběžek především na místech, kde je předpoklad většího zatížení. Jedná se především o školy, sportoviště a místa, která navazují na veřejnou dopravu.

Priorita BD4	Modernizovat mobiliář pro aktivní dopravu
Opatření	Mobiliář pro aktivní dopravu u škol, sportovišť a v místech navazujících na veřejnou dopravu
Zodpovídá	ORM

Priorita BD5 Realizovat systematické řešení cyklodopravy ve městě

V roce 2025 bude vybudována stezka pro pěší a cyklisty Horní Papšíkov – Perknov a také cyklotrasa do Termesiv. Generel cyklodopravy bude dopracován a následně schválen v 1/IV. roku 2025. Následně budou realizovány aktivity, které budou v daném dokumentu navrženy.

Priorita BD5	Realizovat systematické řešení cyklodopravy ve městě
Opatření	Realizovat priority vzešlé z Generelu cyklodopravy
	Dokončení plánovaných cyklostezek
Aktivita	Provázání místních stezek se sousedními regiony
Zodpovídá	ORM

Priorita BD6 Realizovat pravidelnou údržbu a rekonstrukce místních komunikací

Pravidelná údržba a rekonstrukce místních komunikací je nezbytná jak pro průjezdnost automobilové, veřejné i aktivní mobility, tak pro bezpečnost občanů.

Priorita BD6	Realizovat pravidelnou údržbu a rekonstrukce místních komunikací
Opatření	Pravidelná údržba a rekonstrukce místních komunikací
Aktivity	Rekonstrukce Havlíčkovy ul, ul. P.F. Ledvinky
Aktivity	Rekonstrukce ul. Havířská
Zodpovídá	ORM

Strategický cíl Město vzdělaných a učících se občanů

V rámci daného strategického cíle byly navrženy tři priority. Infrastruktura pro vzdělávání je nezbytným předpokladem pro kvalitní a efektivní výuku a tím vzdělávání dětí. Jednotlivá opatření a aktivity přispívají rovněž k energetickým úsporám na jednotlivých školách. Podpora neformálního vzdělávání přispívá k aktivnímu trávení volného času nejen dětí a mládeže, ale i dospělých. Vzhledem k současnému vývoji se zvyšuje počet cizinců, kteří navštěvují předškolní i základní vzdělávání. Jedním z handicapů je jazyková bariéra a rovněž jiné socio-kulturní prostředí. Je tedy důležitá cílená integrace menšin ve školách.

Priorita MV1 Modernizovat infrastrukturu pro vzdělávání

Modernizace infrastruktury jak pro předškolní, tak základní vzdělávání je důležité pro kvalitní výuku, energetické úspory, kvalitní stravování a bezpečný pohyb dětí v okolí školních objektů.

Priorita MV1	Modernizovat infrastrukturu pro vzdělávání
Opatření	Modernizovat infrastrukturu pro předškolní vzdělávání
Aktivita	Korálky - opravit nákladní výtah MŠ Zahradnického II., čp. 2867
	Korálky - zateplit MŠ Zahradnického II., čp. 2867
	Korálky - opravit izolaci suterénu MŠ Zahradnického I., čp. 2864
	Korálky - opravit střechu na MŠ Prokopa Holého
	Korálky - zateplit MŠ Nádražní
	Korálky - opravit sociální zařízení MŠ Nad Tratí
	Korálky - opravit izolaci suterénu MŠ Nad Tratí
	ZŠ a MŠ Wolkerova - MŠ Na Svahu - opravit prostory úklidových místností
Opatření	Modernizovat infrastrukturu pro základní vzdělávání a ZUŠ
Aktivita	ZŠ Nuselská - obnovit plášť budovy - zateplení, celková rekonstrukce školní jídelny včetně technologií, opravit sociální zařízení
	ZŠ a MŠ Konečná - vybudovat novou školní jídelnu, opravit spojovací krčky
	ZŠ Nuselská - upravit prostory před objektem školy - příchodové cesty, chodníky, sadové úpravy, zastřešení hlavního vchodu
	ZŠ Štáflova - školní jídelna Prokopa Holého - opravit ochozy, včetně zábradlí
	ZŠ Štáflova - opravit prostranství za školou
	ZŠ a MŠ Wolkerova - oprava rozvodů vody II. etapa
	ZŠ a MŠ Wolkerova – opravit sociální zařízení
	ZŠ a MŠ Wolkerova – opravit podlahu v tělocvičně

	ZUŠ - projektová dokumentace na pořízení výtahu - realizace
	ZUŠ - projektová dokumentace na výměnu oken a dveří
	ZŠ V Sadech - opravit sociální zařízení, projektová dokumentace
Zodpovídá	Ředitelé/ky školských příspěvkových organizací, ORM

Priorita MV2 Rozvíjet neformální vzdělávání

Neformální vzdělávání ve středisku volného času je důležité pro celkový rozvoj dětí a mládeže. Je nezbytné pro činnost SVCČ zajistit rovněž kvalitní sociální zařízení. Podpora organizací, které se věnují neformálnímu vzdělávání nejen dětí a mládeže je nezbytná pro jejich fungování a zajišťování aktivit pro kvalitní a aktivní trávení volného času

Priorita MV2	Rozvíjet neformální vzdělávání
Opatření	Podporovat organizace věnující se neformálnímu vzdělávání
Aktivita	AZ centrum - opravit sociální zařízení včetně elektroinstalace
	AZ centrum – opravit střechu, II. etapa
Zodpovídá	Ředitel AZ Centra, OSK

Priorita MV3 Integrace menšin

Integrace cizinců na základních školách je podstatná pro jejich začlenění nejen do školního kolektivu, ale především výuky. Při výuce je hlavním problémem jazyková bariéra a rovněž různá úroveň výuky na Ukrajině a v ČR.

Priorita MV3	Integrace menšin
Opatření	Realizovat aktivity pro integraci menšin ve školách
Aktivita	Realizace projektů a aktivit pro integraci cizinců ve školách
Zodpovídá	Ředitelé/ky školských příspěvkových organizací, OŘP

Strategický cíl Město sportující

Sport jak pro organizovanou mládež i dospělé, tak pro běžné sportovní aktivity občanů jsou nedílnou součástí zdravého životního stylu všech věkových kategorií. Díky revitalizaci či vybudování nových hřišť budou mít občané města více příležitostí právě k aktivnímu trávení volného času.

V rámci daného strategického cíle budou realizovány dvě priority pro zajištění rozvoje sportovišť pro občany města. Kromě revitalizace zimního stadionu, areálu Na Losích, vybudování multifunkčního hřiště ZŠ Nuselská a vybudování nového areálu tréninkových hřišť bude vybudován také nový krytý bazén.

Priorita MS1 Revitalizovat sportovní areály

V rámci dané priority bude revitalizován zimní stadion, areál Na Losích, vybudováno multifunkční hřiště u ZŠ Nuselská a areál tréninkových hřišť.

Priorita MS1	Revitalizovat sportovní areály
Opatření	Revitalizovat zimní stadion
	Revitalizovat areál Na Losích
	Vybudování multifunkčního hřiště ZŠ Nuselská
	Vybudovat nový areál tréninkových hřišť
Zodpovídá	ORM, FC Slovan

Priorita MS2 Vybudovat krytý bazén

Nový krytý bazén je pro město velikosti Havlíčkova Brodu zcela nezbytné. Stávající krytý bazén se slanou vodou je již nedostačující. Předpoklad vybudování nového bazénu je v letech 2029-2030.

Priorita MS2	Vybudovat krytý bazén
Opatření	Vybudování nového krytého bazénu
Zodpovídá	ORM

Strategický cíl Město kulturní

V rámci daného strategického cíle jsou navrženy dvě priority. Budou realizovány výměnné pobyty a sdílení dobré praxe s partnerskými městy, revitalizován objekt kostela Sv. Kateřiny, rekonstruováno Městské divadlo a kino Ostrov. Díky zpracované koncepci rozvoje kultury a cestovního ruchu jsou dány jasné parametry rozvoje těchto oblastí.

Priorita MK1 Rozvíjet spolupráci s partnerskými městy

V současné době jsou partnerskými městy město Brixen, Brielle a Spišská Nová Ves. Kromě partnerský město jsou rovněž tzv. spřátelená města, která mají v názvu Brod. Český Brod, Uherský Brod, Vyšší Brod a Železný Brod. Rozvoj spolupráce jak s partnerskými, tak spřátelenými městy přináší pro všechny zúčastněné příklady dobré praxe, možnost výměnných stáží a pobytů.

Priorita MK1	Rozvíjet spolupráci s partnerskými městy
Opatření	Realizovat výměnné pobyty nejen mládeže
	Realizovat aktivity pro sdílení dobré praxe
Zodpovídá	OSK, OŘP, MDKO

Priorita MK2 Realizovat jednotlivé priority koncepce kultury a cestovního ruchu

Město Havlíčkův Brod má velký potenciál v oblasti cestovního ruchu, který může být ještě posílen. Koncepce kultury a cestovního ruchu zahrnuje priority, jejichž realizací bude cíl zvýšení cestovního ruchu naplněn, stejně jako rozvoj kultury.

Priorita MK2	Realizovat jednotlivé priority koncepce kultury a cestovního ruchu
Opatření	Revitalizovat objekt kostela Sv. Kateřiny
	Posílit příležitosti pro rozvoj cestovního ruchu
	Rekonstruovat Městské divadlo a kino Ostrov
Zodpovídá	OSK, ORM

Strategický cíl Město energeticky soběstačné

V rámci daného strategického cíle je navržena jedna priorita, která je dále rozpracována do opatření se zaměřením na využívání alternativních zdrojů energie, rozvoje komunitní energetiky, výměnu stávajících zdrojů tepla či obnova veřejného osvětlení za energeticky úspornější.

Priorita MS1 Realizovat energeticky úsporná opatření

Mezi energeticky úsporná opatření spadá jak výměna stávajících zdrojů tepla za zdroje s vyšší účinností, zateplování budov, tak rovněž umístování fotovoltaiky na městské budovy a energeticky úspornější řešení veřejného osvětlení.

Komunitní energetika je způsob společné výroby a spotřeby (sdílení) energie z obnovitelných zdrojů. Může se do ní zapojit kdokoli – obce, domácnosti, jednotlivci i podniky. Díky zapojení občanů komunitní energetika nejen šetří peníze a životní prostředí, ale také posiluje sociální vazby v místě.

Priorita MS1	Realizovat energeticky úsporná opatření
Opatření	Rozvíjet alternativní zdroje energie
Opatření	Rozvíjet komunitní energetiku
Opatření	Výměna stávajících zdrojů tepla za zdroje s vyšší účinností
Opatření	Obnova a rozšíření veřejného osvětlení
Zodpovídá	Teplo, p. o., EO, TSHB

Strategický cíl Město pečující o životní prostředí

V rámci daného strategického cíle je navrženo 7 priorit, které jsou zaměřeny jak na hospodaření s odpady, kanalizaci, tak na hospodaření s vodou i obnovou a údržbou městských lesů. Park Budoucnost slouží nejen jako místo pro trávení volného času občanů a návštěvníků města, ale také jako významný krajinný městský prvek. Odkanalizování místních částí přispěje ke zlepšení životního prostředí. Je navrženo zřízení městské kompostárny, která přispěje k nakládání bioodpadem a jeho další využití, stejně jako kompostéry do domácností. Rybníky a mokřady tvoří důležitou součást krajiny, přičemž plní funkci jak zadržování vody v krajině, tak funkci rekreační. Suché poldry jsou podstatné pro eliminaci rizika povodní. Městské lesy tvoří důležitou součást města, jejich pravidelná obnova, včetně snížení dopadů působení kůrovce.

Technické služby Havlíčkův Brod zajišťují celou řadu činností, od čistoty města, odpady, zeleň až po péči právě o městské lesy. Revitalizace jejich jednotlivých středisek je důležitá pro efektivní fungování společnosti.

Priorita ŽP1 Revitalizovat park Budoucnost

Park Budoucnost je důležitý nejen pro trávení volného času občanů, ale také jako podstatný vodní prvek a prvek veřejné zeleně ve městě.

Priorita ŽP1	Revitalizovat park Budoucnost
Opatření	Revitalizace parku Budoucnost, III. a IV. etapa
Zodpovídá	ORM

Priorita ŽP2 Odkanalizovat místní části

Odkanalizování místních částí, především Veselice, Dolní a Horní Papšíkov a Suchá.

Priorita ŽP2	Odkanalizovat místní části
Opatření	Odkanalizování místních částí města Havlíčkův Brod
Aktivita	Odkanalizování místních částí Veselice, Dolní a Horní Papšíkov, Suchá
Zodpovídá	ORM

Priorita ŽP3 Efektivní nakládání s odpady

Městská kompostárna, modernizace technologií pro separaci odpadů, kompostéry do domácností a modernizace, případně výstavba separačních míst ve městě zaručují kvalitní a efektivní nakládání s odpady.

Priorita ŽP3	Efektivní nakládání s odpady
Opatření	Zřídit městskou kompostárnu
	Modernizace technologií pro separaci odpadů
	Překladiště odpadů
	Kompostéry pro domácnosti
	Separací místa ve městě a v místních částech
Zodpovídá	ORM, OŽP, TSHB

Priorita ŽP4 Realizovat opatření pro hospodaření vodou v krajině

Voda v krajině má velmi důležitou roli nejen pro zlepšení ovzduší, ale působí také jako možný rekreační prvek (rybníky). Zvýšení retenční schopnosti v krajině účinně reguluje jak odtok vody z krajiny, tak tlumí jak rizika dopadů povodní, tak rizika nadměrného sucha.

Priorita ŽP4	Realizovat opatření pro hospodaření vodou v krajině
Opatření	Budovat suché poldry
	Budovat mokřady a tůně
Opatření	Realizovat opatření ke zvýšení retenční schopnosti v krajině
Aktivity	Revitalizace MVN Temesivy
	Revitalizace Pivovarských rybníků
Opatření	Běžná údržba, opravy a rekonstrukce rybníků
Zodpovídá	ORM

Priorita ŽP5 Obnovovat lesy a infrastrukturu v majetku města

Obnova městských lesů přispívá nejen ke zdraví lesa, ale rovněž ke zlepšení ovzduší či případně jako kvalitní místo pro rekreaci občanů. Pravidelná likvidace napadených stromů kůrovcem pak zabraňuje jeho rozšíření. Je možné využívat aplikaci Stromy pod kontrolou. Data jsou pravidelně aktualizována společností Safe Trees ve spolupráci TSHB.

Priorita ŽP5	Obnovovat lesy a infrastrukturu v majetku města
Opatření	Pravidelná obnova městských lesů
	Realizace opatření proti kůrovcové kalamitě, likvidace napadených stromů
Zodpovídá	EO, TSHB

Priorita ŽP6 Realizovat Zelený okruh

Postupná realizace výstupů studie Zeleného okruhu.

Priorita ŽP6	Realizovat Zelený okruh
Opatření	Postupná realizace studie Zeleného okruhu
Zodpovídá	ORM

Priorita ŽP7 Revitalizovat areály Technických služeb Havlíčkův Brod

Všechna navržená opatření přispějí k lepšímu fungování TSHB.

Priorita ŽP7	Revitalizovat areály Technických služeb Havlíčkův Brod
Opatření	Revitalizace areálu TS
	Modernizace sběrného dvora
	Revitalizace střediska veřejné zeleně
Zodpovídá	TSHB

Strategický cíl Město pro život všech generací

Daný strategický cíl je zaměřen na oblasti, které se občanů nejvíce dotýkají, ať už se jedná o bydlení, sociální služby, veřejná prostranství či efektivní komunikaci s úřadem. Revitalizace sídlišť, výstavba nových bytů přispějí pozitivně i k demografickému vývoji. Ve městě žije poměrně hodně seniorů, a nejen pro ně je nezbytné zajistit kvalitní a efektivní sociální služby. Díky realizaci komunitního plánování sociálních služeb a souvisejících aktivit a zpracovaného Komunitního plánu odpovídají tyto služby potřebám občanů.

Veřejná prostranství nejsou jen parky, náměstí apod., ale také péče o další prostory, např. rozšíření nového hřbitova.

Osvětové akce, kampaně, participativní rozpočet, neboli zapojování veřejnosti do rozvoje města přispívá k pocitu nejen zodpovědnosti k sobě samému, ale také ke svému okolí a spoluobčanů.

Díky zpracovanému Komunikačnímu a marketingovému plánu bude komunikace s občany efektivnější a cílenější dle potřeb jednotlivých cílových skupin.

Město je vstřícné k občanům nejen díky aktivitám, které jsou realizovány, ale především kvalitní komunikací s úřadem. Díky e-nástrojům dojde ke zjednodušení komunikace mezi úřadem a občany.

Priorita MO1 Bydlení

Dostupnost nájemního bydlení je nezbytné pro demografický vývoj ve městě. Cílem každého města, obce je stabilní počet obyvatel. Pro zajištění tohoto cíle je tedy nezbytné mít možnost kvalitního bydlení.

Výdaje na opravy, udržování a obnovu bytových domů v majetku města tvoří cca 1/3 čistých ročních příjmů z nájemného. Vzhledem k celkovému stáří bytových domů je očekáván spíše růst této opakované položky výdajů, než její snižování. Město vlastní cca 34 objektů bytových domů s celkem 750 bytovými jednotkami.

Priorita MO1	Bydlení
Opatření	Revitalizace sídliště Výšina, Žižkov a Pražská
	Vybudovat infrastrukturu pro budoucí bytovou výstavbu nad Psychiatrickou nemocnicí
	Výstavba bytových domů pro nájemní bydlení včetně bytů zvláštního určení
	Pravidelná obnova bytových domů v majetku města
Zodpovídá	ORM, EO

Priorita MO2 Kvalitní a efektivní sociální služby

Sociální služby jsou nedílnou součástí dobře fungujícího města, zajišťujícího všechny potřebné služby pro své občany. Jejich potřebnost je zjišťována prostřednictvím komunitního plánování sociálních služeb a souvisejících aktivit. V současné době je stále vyšší poptávka po domovech se zvláštním režimem pro osoby se sníženou soběstačností z důvodu chronického duševního onemocnění nebo závislosti na návykových látkách a osobám se stařeckou demencí.

V minulém období byly navrhovány i priority nízkoprahové denní centrum, Azylový dům pro ženy, azylový dům pro muže, azylový dům pro rodiče s dětmi, které z finančních důvodů není možné realizovat samotným městem. Díky iniciativě OŠVSS a komunitnímu plánování na úrovni Kraje Vysočina jsou tato zařízení zařazena ve Střednědobém plánu rozvoje soc. služeb Kraje Vysočina.

Priorita MO2	Kvalitní a efektivní sociální služby
Opatření	Realizovat aktivity v sociální oblasti
Aktivita	Revitalizovat objekt v ulici Nádražní čp. 909 (Úsvit - zařízení SPMP HB) Najít využití objektu azylového domu Charity Havlíčkův Brod, ul. Boženy Němcové čp. 188
Opatření	Realizovat komunitní plánování sociálních služeb a souvisejících aktivit Nástavba na domově pro seniory (domov se zvláštním režimem) Realizovat komunitního plánování sociálních služeb a souvisejících aktivit
Zodpovídá	OSVŠ, ORM

Priorita MO3 Veřejná prostranství

Veřejná prostranství jsou ve městech a obcích důležitá pro celkový obraz města, a to jak samotných občanů, tak návštěvníků. Pravidelná obnova majetku přispívá k image města jako dobrého a zodpovědného hospodáře. Pro občany je rovněž důležité, že město myslí i na pozůstalé, kteří chtějí mít své blízké na místním hřbitově. Rybník Cihlář, břehy řeky Sázavy jsou další možností rozvoje cestovního ruchu a rekreace občanů ve městě.

Priorita MO3	Veřejná prostranství
Opatření	Revitalizace veřejných prostranství Revitalizace břehových partií řeky Sázava v zastavěném území města Zatraktivnit prostředí rybníka Cihlář Rozšířit kapacitu nového hřbitova Pravidelná obnova majetku města
Zodpovídá	ORM

Priorita MO4 Efektivní komunikace s občany

Osvětové aktivity a kampaně přispívají ke zdravějšímu životnímu stylu občanů. Participativní rozpočet pak ke zvýšení zodpovědnosti občanů ke svému okolí. E-komunikace je důležitá pro snížení administrativní zátěže pro občany.

Priorita MO4	Efektivní komunikace s občany
Opatření	Realizovat aktivity (osvětové akce, kampaně, vzdělávání) v rámci Zdravého města
	Realizovat participativní rozpočet pro místní části
	Realizace jednotlivých opatření Komunikačního a marketingového plánu
	Realizace aktivit pro rozvoj e-komunikace s občany
Zodpovídá	OŘP, tajemník, OSK

Strategický cíl Město vstřícné podnikání

Podnikatelský sektor ve městě tvoří důležitý prvek pro zajištění různorodých služeb pro občany. Je důležitá přímá komunikace s podnikateli pro rozvoj těchto služeb.

Priorita MP1 Podporovat ekonomické aktivity

Podnikatelské prostředí ve městě nabízí služby nejen pro občany města, ale také pro návštěvníky. Komunikace mezi oběma subjekty je velmi důležitá a může přispět k rozvoji podnikatelského prostředí ve městě.

Priorita MP1	Podporovat ekonomické aktivity
Opatření	Podporovat dialog mezi městem a ekonomickými subjekty
Zodpovídá	OSK

Monitorování a vyhodnocování realizace

Monitorování probíhá průběžně.

- zda se plán daří realizovat
- zda nevznikly nové potřeby, které by bylo zapotřebí zahrnout do plánu v rámci jeho aktualizace
- zda vznikly nějaké problémy, především v oblasti financování
- zda se realizují aktivity zaměřené na informování a zapojení veřejnosti

Monitorování je rutinní sběr informací a jejich průběžná evidence. Monitoring zjednodušeně představuje pravidelné sledování aktivit s využitím kvantitativních a kvalitativních indikátorů.

V případě, že bude nezbytná aktualizace (např. aktivity, nerealizace aktivit z objektivních důvodů apod.), svolá koordinátor na základě pokynu Řídící skupiny setkání pracovních skupin.

VYHODNOCOVÁNÍ

Realizační tým organizuje pravidelně 1x ročně vyhodnocení, jehož obsahem je například:

- jak se daří naplňovat jednotlivé priority a opatření
- jak účinné jsou aktivity pro plnění cílů projektu
- jak užitečné jsou aktivity z hlediska dopadů a důsledků pro cílové skupiny
- jak jsou aktivity udržitelné do budoucna, jaká je potřeba a vůle je udržet a co je potřeba pro udržení udělat
- zda se nezměnily podmínky natolik, že je třeba přehodnotit priority

Vyhodnocování se provádí technikami a metodami srovnávání, vysvětlení, prognózování; průzkumy pomocí přímého pozorování (kontroly na místě) a dotazováním.

- Zpracování informací získaných v rámci monitoringu, které jsou následně interpretovány a formulovány k doporučení pro zlepšení efektivity procesu naplňování jednotlivých opatření strategií k rozvoji území v oblasti vzdělávání.
- Hodnocení přispívá k hospodárnosti při nakládání s veřejnými prostředky.

Hodnotící kritéria pro evaluaci:

- **relevance** – zhodnocení přiměřenosti s ohledem na danou problematiku
- **účinnosti** – posuzující čeho dosáhneme hodnocením, jaké faktory pozitivních nebo negativních výsledků a dopadů hodnocením dosáhneme
- **efektivita** – jaké informace hodnocením získáme, zda jsou efekty hodnocení přiměřené vstupním nákladům
- **užitečnost/udržitelnost** – zhodnocení přínosů a efektů v širším kontextu nejen s předmětem hodnocení a monitoringu, zároveň se jedná o motivační efekty a faktory ovlivňující hodnocení

Evaluace vyžaduje předchozí monitoring, stanovení jasného účelu hodnocení, relevantní nastavení a realizaci zpětné vazby.

Základní charakteristiky monitorování a evaluace (viz Metodický pokyn pro evaluace v programovém období 2014–2020, MMR, verze 3, červenec 2014 – upraveno)

TABULKA 15 MONITORING A EVALUACE

MONITORING	EVALUACE
Využívá monitorovací indikátory	Využívá hodnotící otázky
Je kontinuální nebo periodické	Je prováděna periodicky, ve specifickém čase
Používá kvantitativní metody	Používá kvantitativní i kvalitativní metody
Nezjišťuje kauzální vztahy	Zjišťuje kauzální vztahy , provádí zkoumání v širších vazbách
Pracuje s předem stanovenými cíli, plánovanými hodnotami a shromažďuje data o jejich plnění	V rámci evaluace je posuzována také platnost, reálnost, dosažitelnost a relevance předem stanovených cílů a indikátorů

Posuzuje průběh intervence na základě stanovených věcných a finančních ukazatelů	Využívá monitoring jako jeden ze zdrojů dat a informací, se kterými však dále pracuje a vyvozuje z nich závěry a doporučení
Finanční monitoring sleduje plnění finančních ukazatelů, věcný monitoring sleduje plnění hodnot indikátorů	Zabývá se širokým spektrem otázek a využívá různé zdroje dat a informací, jednak monitoring, ale i další zdroje (statistika, vlastní šetření atd.)
Průběžně sleduje plnění finančních i věcných indikátorů, které jsou stanoveny, a vypracovává pravidelné zprávy	Vyhodnocuje systém implementace a případně navrhuje řešení problémů a odstraňování překážek, hodnotí dosahování cílů strategie, a to i ve vztahu k širšímu prostředí, zjišťuje důvody pro (ne)plnění cílů
Zaměřuje se na plánované výsledky a milníky	Identifikuje plánované i neplánované efekty v širších souvislostech
Je zpravidla realizován jako součást řízení strategie	Je zpravidla realizována externími nezávislými evaluátory

Oba procesy (monitoring i evaluace) jsou úzce provázány, vzájemně se doplňují a vždy se musí připravovat v interakci od samého začátku.

Seznam příloh

Příloha č. 1 Vyhodnocení předchozího plánu

Příloha č. 2 Akční plán na období 2025-2026

Seznam tabulek a grafů

Tabulka 1 Plocha území.....	6
Tabulka 2 Počet obyvatel podle let.....	9
Tabulka 3 Průměrný věk.....	10
Tabulka 4 Počet obyvatel dle věkových kategorií.....	10
Tabulka 5 Index stáří.....	11
Tabulka 6 Pohyb obyvatelstva.....	12
Tabulka 7 Sňatky a rozvody.....	13
Tabulka 8 Cizinci.....	14
Tabulka 9 Obyvatelstvo podle vzdělání.....	15
Tabulka 10 Bydlení.....	16
Tabulka 11 Kriminalita v kraji Vysočina.....	17
Tabulka 12 Podnikatelské subjekty podle právní formy.....	18
Tabulka 13 Podniky dle činnosti podnikání.....	19
Tabulka 14 Dodávky pitné vody.....	38
Tabulka 15 Monitoring a evaluace.....	61
Obrázek 1 Mapa Havlíčkův Brod.....	5
Obrázek 2 Počet obyvatel.....	9
Obrázek 3 Průměrný věk podle let.....	10
Obrázek 4 Počet obyvatel dle věkových kategorií.....	11
Obrázek 5 Index stáří.....	12
Obrázek 6 Celkový přírůstek obyvatelstva.....	13
Obrázek 7 Vzdělání obyvatel.....	15
Obrázek 8 Podnikatelské subjekty dle právní formy.....	19
Obrázek 9 Památková zóna Havlíčkův Brod.....	24
Obrázek 10 Doprava, JV obchvat.....	30
Obrázek 11 Železniční doprava.....	31
Obrázek 12 Síť veřejné dopravy.....	32
Obrázek 13 Převážná soustava.....	34
Obrázek 14 Stav ovzduší k 28. 7. 2024.....	35
Obrázek 15 Průměrné roční znečištění ovzduší.....	36
Obrázek 17 Produkce odpadů města.....	37
Obrázek 18 Zelený okruh.....	39

Zdroje informací

- <http://tshb.cz/> Technické služby Havlíčkův Brod
- www.muhb.cz/
- www.plhb.cz/ Psychiatrické léčebny Havlíčkův Brod
- www.onhb.cz/ Nemocnice Havlíčkův Brod
- www.poliklinika-hb.cz Poliklinika Havlíčkův Brod
- www.kkvysociny.cz/ Krajská knihovna Vysočiny
- www.vubhb.cz/ Výzkumný ústav Bramborářský
- www.chmu.cz Český hydrometeorologický ústav
- www.csu.cz Český statistický úřad
- www.ceps.cz ČEPS
- www.mzp.cz Ministerstvo životního prostředí
- www.vakhb.cz Vodovody a kanalizace Havlíčkův Brod
- www.mapy.cz
- www.mpsv.cz Ministerstvo práce a sociálních věcí
- www.crr.cz Centrum pro regionální rozvoj České republiky
- www.ssmhb.cz Sociální služby města Havlíčkova Brodu
- www.oahshb.cz Obchodní akademie a Hotelová škola Havlíčkův Brod
- www.stavskola.cz Střední průmyslová škola stavební Stanislava Bechyně
- www.zdravskolhb.cz Střední zdravotnická škola a Vyšší odborná škola zdravotnická
- www.ghb.cz Gymnázium Havlíčkův Brod
- www.zsnuselska.cz Základní škola Havlíčkův Brod „Nuselská“
- www.zssady.cz Základní škola Havlíčkův Brod „V Sadech“
- www.zs-konecna.cz Základní škola „Konečná“
- www.zswolkerova.cz Základní škola „Wolkerova“
- www.zsstaflova.cz Základní škola „Štáflova“
- www.zsutrojice.cz Základní škola „U Trojice“
- www.mskoralky.ic.cz Mateřská škola „Korálky“
- www.pedagogickaknihovna.ic.cz Pedagogická knihovna v Havlíčkově Brodě
- www.kdostrov.cz Kulturní dům Ostrov
- prvk.kr-vysocina.cz Kraj Vysočina – plán rozvoje vodovodů a kanalizací
- www.zushb.cz Základní umělecká škola J.V.Stamice Havlíčkův Brod
- www.szushb.cz Soukromá základní umělecká škola Havlíčkův Brod
- Nový Územní plán Havlíčkův Brod
- II. Střednědobý plán rozvoje sociálních služeb ve městě Havlíčkův Brod na období 2013–2015
- Generel Bezbariérové dopravy a bezbariérových tras
- ČSÚ

Seznam zkratk

MěÚ Havlíčkův Brod	městský úřad Havlíčkův Brod
ORM	odbor rozvoje města
OSVŠ	odbor sociálních věcí a školství
OŽP	odbor životního prostředí
OŘP	oddělení řízení projektů
OD	odbor dopravy
OSK	oddělení sekretariátu a komunikace
OSK	oddělení vnitřní správy
SÚ	stavební úřad
EO	ekonomický odbor
ČSÚ	Český statistický úřad
MVČR	Ministerstvo životního prostředí
MPSV	Ministerstvo práce a sociálních věcí

Příloha č. 1 Vyhodnocení předchozího plánu

Níže je uvedena tabulka s opatřeními z minulého strategického plánu. S – splněno, N – nesplněno, R – v realizaci.

Název opatření	Komentář	S	N	R
1.1 KVALITA KOMUNIKACÍ A DOPRAVNÍ OBSLUŽNOST				
Realizace obchvatu města	Stavba v provozu, stavebník Ředitelství silnic a dálnic ČR, město se podílí úhradou na základě uzavřené smlouvy o spolupráci			
Zvýšení parkovací kapacity	Parkování, přístupové komunikace a zeleň u bytových domů ul. Ledečská			
	Optimalizace dopravy v klidu ve středu města (opakovaný projekt)			
Parkovací dům Výšina	Rozpracována projektová dokumentace, na základě rozhodnutí zastupitelstva města je hledán spolufinancující subjekt (PPP projekt), ze strany komerčních objektů není zájem			
Parkoviště za objektem Krajské knihovny	realizováno			
Parkování Výšina - nové parkovací kapacity	realizováno			
Rekonstrukce ul. Havlíčkova, Jahodova	Jahodova, realizována, z Havlíčkovy ulice úsek Nerudova – obytná zóna Rozkoš,			
Rekonstrukce komunikace ul. Dolní Žižkova	realizováno			
Rekonstrukce komunikace Dobrovského	V realizaci, zprovoznění listopad 2024			
Rekonstrukce komunikace Kyjovská	Částečně v realizaci - křižovatka			
Oprava komunikace Suchá	Realizováno postupně			
Zpevnění komunikace u zastávky Mírovka	realizováno			
Rekonstrukce chodníků ul. Dobrovského	V realizaci			

Chodníky a hřiště Třešňovka	Zpracována projektová dokumentace, stavba povolena			
Chodník Spálená stráž	V realizaci			
Chodník v ul. Havířská	Zpracovává se projektová dokumentace (stezka pro pěší a cyklisty)			
Úprava veřejného prostranství V Rámech - studie				
Rekonstrukce chodníků – lokalita Výšina	Plněno průběžně			
Rekonstrukce chodníků ul. Kokořínská, ul. Na Spravedlnosti	realizováno			
Zvýšení bezpečnosti dopravy v prostoru ulic Mlýnská a Žďárská - studie	realizováno			
Úprava přechodu ul. Žižkova, kruhový objezd Lidl	realizováno			
Rekonstrukce lávky přes Šlapanku	Stavba vyprojektována, povolena			
Rekonstrukce mostu přes inundační území Šlapanky, ul. Mírová	Stavba vyprojektována, povolena			
Rekonstrukce mostu ul. Chotěbořská	realizováno			
Optimalizace provozu MHD				
1.2 CYKLOSTEZKY				
Vybudování cyklostezky do Perknova	realizováno			
Dílčí etapy Zeleného okruhu - proj. dokumentace a stavební povolení	Realizováno, v realizaci			
Cyklostezka Ledečská, II. etapa	realizováno			
Cyklostezka Herlífy	V realizaci			
Provázání místních stezek se sousedními regiony	V realizaci			
Dokončení cyklostezek na obou stranách řeky Sázavy v zastavěném území města	realizováno			

1.3 ŽELEZNIČNÍ DOPRAVA				
Zajištění významu stanice, jako důležitého žel. uzlu v rámci koncepčních příprav stavby vysokorychlostní trati				
Modernizace železniční stanice HB				
Vyjednání zařazení většího počtu spěšných vlaků a rychlíků ve směru Pardubice/HK				
1.4. LETECKÁ DOPRAVA				
Úprava vzletové a přistávací dráhy				
Vybudování zázemí pro další aktivity na letišti				
1.5 TECHNICKÁ INFRASTRUKTURA				
Čištění odpadních vod v osadách/místních částech	Průběžně realizováno			
Veřejné osvětlení Mírovka, Šmolovka, Konečná, Klanečná, Na Nebi, Břevnická, Vršovice, Spádu, Olbrachtova	Průběžně realizováno			
2.1 NAKLÁDÁNÍ S ODPADY				
Monitoring ukončené skládky Březinka	Probíhá průběžně			
Překladiště odpadů	Zpracována projektová dokumentace			
Modernizace svozové techniky	Zakoupena dvě nová vozidla na svoz odpadů, doplněny čtecí brány a software			
Modernizace sběrného dvora	Příprava PD a stavebního povolení			
Kompostéry pro domácnosti	Stálá aktivita			
Modernizace technologií pro separaci odpadů	Došlo k částečným modernizacím třídící linky a úpravám na sběrném dvoře. Další etapa proběhne v rámci revitalizace			
2.2. OCHRANA VOD A OVZDUŠÍ				
Běžná údržba, opravy a rekonstrukce rybníků	Probíhá průběžně			
Rekonstrukce malé vodní nádrže (MVN) na pozemku p.č. 454 v k.ú. Perknov	realizováno			

Vybudování rybníčku na pozemku p.č. 457/1 v k.ú. Perknov	realizováno			
Rekonstrukce rybníka Baštínov + komunikace č. III/03810 + veřejné osvětlení	V realizaci, dokončení listopad 2024			
Rekonstrukce malé vodní nádrže (MVN) na pozemku parc.č. 596/2 v k.ú. Perknov	realizováno			
Rekonstrukce vodní nádrže Termesivy	realizováno			
2.3 OCHRANA PŘÍRODY A KRAJINY				
Obnova lesů a infrastruktury v majetku města po kůrovcové kalamitě (opakovan	Realizováno průběžně			
2.4 ÚSPORA ENERGIÍ				
Výměna stávajících zdrojů tepla za zdroje s vyšší účinností (opakovaný projekt)	Realizace probíhá průběžně ve všech kotelnách			
2.5 OCHRANA PŘÍRODY A KRAJINY				
Náhradní výsadba zeleně	Realizováno průběžně			
Revitalizace parku Budoucnost	Realizována etapa 1 a 2, na etapu č. 3 a 4 vydáno stavební povolení			
Obytná zóna Rozkoš - úprava veřejných prostor Komunitního domu seniorů	realizováno			
Separáční místa ve městě a v místních částech - modernizace, výstavba	Průběžně realizováno			
Úprava veřejného prostranství v ul. U Sv. Jána	Částečně realizováno - pumptrack			
Dokončení pasportu zeleně (Společně s odborem ŽP)	V současné době již město Havlíčkův Brod passport zeleně nerozvíjí, jeho provoz by byl velmi nákladný. Užívá ho pouze správce zeleně PO TSHB, odbory MĚÚ mají zpřístupněn pouze náhled. Doporučujeme využívat aplikaci „Stromy pod kontrolou,“ v níž jsou data pravidelně aktualizována společností Safe Trees ve spolupráci s TSHB.			
3.1 SOCIÁLNÍ A ZDRAVOTNÍ PÉČE				
Dům dostupného bydlení	realizováno			

Domov pro seniory - nástavba pro zvláštní režim	Záměr připraven, vydáno stavební povolení			
Domov pro seniory - rekonstrukce střechy	realizováno			
Nízkoprahové denní centrum pro osoby bez přístřeší	<p>Zatím se tato aktivita nepodařila splnit. Již delší čas se snažíme ve městě Havlíčkův Brod najít vhodnou lokalitu, kam bychom mohli nízkoprahové denní centrum pro osoby bez přístřeší umístit. Zatím se doposud vytipovaná místa nesečkala s příznivým ohlasem jak veřejnosti, tak vedení města. Nicméně se nám podařilo prosadit zařazení této aktivity do Střednědobého plánu rozvoje sociálních služeb Kraje Vysočina 2023-2025. Tento dokument byl schválen Zastupitelstvem Kraje Vysočina dne 13. 06. 2023, pod usnesením číslo 0293/04/2023/ZK. Výše uvedená aktivita se v tomto dokumentu objevuje v Cílech a opatřeních Pracovní skupiny poskytovatelů služeb pro národnostní a etnické menšiny, osoby bez přístřeší a oběti trestné činnosti:</p> <p>OPATŘENÍ: Podpora vzniku služeb noclehárny a nízkoprahového denního centra v rámci okresních měst</p>			
Azylový dům pro muže na území regionu ORP HB	<p>Aktivita zatím nebyla naplněna. Samotné město Havlíčkův Brod nemá dostatek finančních prostředků na výstavbu těchto služeb. Poslední dobou stoupá počet osob ohrožených sociálním vyloučením, které by tento typ sociálních služeb rády využívaly. Nicméně ORP Havlíčkův Brod je jediným územím v Kraji Vysočina z pohledu ORP, ve kterém chybí tento typ sociálních služeb. S ohledem na to, že se jedná o služby nadregionálního charakteru, bylo by vhodné, aby se na vzniku těchto služeb podílel také Kraj Vysočina. Z těchto důvodů jsme proto navrhli zařadit tuto aktivitu i do Střednědobého plánu rozvoje sociálních služeb Kraje Vysočina 2023-2025.</p> <p>Tento dokument byl schválen Zastupitelstvem Kraje Vysočina dne 13. 06. 2023, pod usnesením číslo 0293/04/2023/ZK. Výše uvedená aktivita se v tomto dokumentu objevuje v Cílech a opatřeních Pracovní skupiny poskytovatelů služeb pro národnostní a etnické menšiny, osoby bez přístřeší a oběti trestné činnosti:</p>			

	OPATŘENÍ: Podpora systému pomoci osobám ohroženým sociálním vyloučením.			
Azylový dům pro rodiče s dětmi na území regionu ORP HB	<p>Aktivita zatím nebyla naplněna. Samotné město Havlíčkův Brod nemá dostatek finančních prostředků na výstavbu těchto služeb. Poslední dobou stoupá počet osob ohrožených sociálním vyloučením, které by tento typ sociálních služeb rády využívaly. Nicméně ORP Havlíčkův Brod je jediným územím v Kraji Vysočina z pohledu ORP, ve kterém chybí tento typ sociálních služeb. S ohledem na to, že se jedná o služby nadregionálního charakteru, bylo by vhodné, aby se na vzniku těchto služeb podílel také Kraj Vysočina. Z těchto důvodů jsme proto navrhli zařadit tuto aktivitu i do Střednědobého plánu rozvoje sociálních služeb Kraje Vysočina 2023-2025.</p> <p>Tento dokument byl schválen Zastupitelstvem Kraje Vysočina dne 13. 06. 2023, pod usnesením číslo 0293/04/2023/ZK. Výše uvedená aktivita se v tomto dokumentu objevuje v Cílech a opatřeních Pracovní skupiny poskytovatelů služeb pro národnostní a etnické menšiny, osoby bez přístřeší a oběti trestné činnosti:</p> <p>OPATŘENÍ: Udržet a rozvíjet stávající kapacitu sítě azylových domů pro ženy a matky s dětmi, rozšíření kapacit pro cílovou skupinu rodin s dětmi a samotných žen.</p>			

3.2 VZDĚLÁVÁNÍ				
ZŠ V Sadech - stavební úpravy	V realizaci, zprovoznění duben 2025			
ZŠ Konečná - novostavba objektu	V realizaci, zprovoznění duben 2025			
ZŠ V Sadech - odborné učebny a výtah	V realizaci, zprovoznění duben 2025			
ZUŠ - rozvody wifi sítě, půdní vestavba, výtah	Projekční příprava			
Rekonstrukce budovy bývalé Obchodní akademie	Objekt prodán			
ZŠ Nuselská - hřiště	Probíhá stavební řízení			
Obnova objektů školských zařízení	Průběžně realizováno			

3.3 VOLNOČASOVÉ AKTIVITY			
Nový areál skateparku	realizováno		
Rekonstrukce Městského divadla a kina Ostrov	Průběžně realizováno		
Pumptrack u Sv. Jána	realizováno		
Rekonstrukce plaveckého bazénu	Probíhá architektonická soutěž		
4.1 PODNIKATELSKÁ INFRASTRUKTURA A PROPAGACE PODNIKÁNÍ			
Vybudování průmyslové zóny – podpora podnikání			
4.2 ROZVOJ CESTOVNÍHO RUCHU			
Regenerace městské památkové zóny	Realizace probíhá průběžně v návaznosti na každoroční vyhlášení dotačního titulu MK		
Společné propagační materiály pro obce v regionu (opakovaný projekt)			
Projekty osadních výborů (opakovaný roční projekt) – společně s ORM	Realizace probíhá každoročně formou participačního rozpočtu, kdy si každý osadní výbor sám zvolí, na jakou akci bude přidělena částka použita		
4.3 EFEKTIVNÍ ÚŘAD A PÉČE O MAJETEK MĚSTA			
Územní plán, studie, průzkumy, geometrické plány	Průběžně realizováno		
Demolice budovy čp. 2853 sv. Vojtěch	realizováno		
Bytové domy města - udržení a rozvoj bytového fondu (opakovaný projekt)	<p>Začátek platnosti SP – 47 bytových domů, 800 bytových jednotek. Očekávaný stav na konci platnosti SP – 42 BD, 741 BJ.</p> <p>Dokončeno zateplení a výměna oken všech bytových domů.</p> <p>Postupná rekonstrukce nově přidělovaných bytů.</p> <p>Postupná úprava bytů v Domě s pečovatelskou službou splňující požadavky bezbariérovosti.</p> <p>V roce 2024 dokončen prodej poslední bytové jednotky v rámci privatizace městského bytového fondu.</p> <p>Výstavba 10 bytových jednotek pro komunitní bydlení seniorů v roce 2018.</p>		

	Výstavba 12 bytových jednotek pro dostupné bydlení v roce 2020.			
Bývalá kasárna letiště - správa území v revitalizaci	Poslední funkční celek prodán veřejnou soutěží v roce 2018. Zbytek pozemků ponechán pro potřeby města (Archiv, odstavná plocha pro odtažená vozidla, sklad pro městské stánky).			
Nebytové hospodářství opravy a udržování nebytových prostor	Téměř všechny nebytové prostory dlouhodobě pronajaty. Při uvolnění prostoru případná oprava a příprava pro nového nájemce.			
Elektronizace vnitřních procesů MěÚ	Váže na nový ekonomický software a na vnější elektronickou komunikaci prostřednictvím portálu občana.			
Modernizace technologického centra ORP Havlíčkův Brod	Dokončeno v červnu 2024, nové servery, včetně software SQL.			
4.4 POSTUP K UDRŽITELNÉMU ROZVOJI – MEZINÁRODNÍ PROGRAMY A SPOLUPRÁCE				
Participace, osvětové kampaně, semináře a workshopy	Aktivity se realizují každoročně v rámci projektu Zdravé město HB.			

Příloha č. 2 Akční plán na období 2025-2026

Akční plán byl zpracován před schválením rozpočtu města na rok 2025, proto je nezbytné následně jednotlivé částky aktualizovat.

Akční plán na období 2025-2026					
		Realizace	Náklady realizace v tis. jednorázově	Ročně/tis.Kč	Zodpovídá
Strategický cíl Město historické					
Priorita	Ochrana památek		1 400	1 000	ORM, OŘP
Opatření	Pravidelná údržba a oprava památek	průběžně		500	ORM
Opatření	Regenerace městské památkové zóny	průběžně		500	OŘP
Opatření	Zpracovat architektonický manuál Havlíčkova Brodu	2025	1 400		OŘP
Strategický cíl Město bezpečné a dostupné					
Priorita	Dobudovat jihozápadní obchvat				ŘSD
Opatření	Dobudování jihozápadního obchvatu	2025			
Priorita	Realizovat aktivity pro dopravu v klidu		40 000	30 000	ORM
Opatření	Rozvoj parkovacích míst ve městě	2025	20 000	10 000	ORM
Aktivita	Vybudování parkovacích míst v blízkosti sportovního areálu Na Losích		20 000	20 000	ORM
Priorita	Realizovat opatření k bezpečnosti občanů			200	MP
Opatření	Rozšířit kamerový systém ve městě	průběžně			MP
Aktivita	Realizovat dle aktuálních potřeb a situace ve městě			200	
Priorita	Modernizovat mobiliář pro aktivní dopravu		5 000	200	ORM
Opatření	Mobiliář pro aktivní dopravu u škol, sportovišť a v místech navazujících na veřejnou dopravu	2026	5 000	200	ORM
Priorita	Realizovat systematické řešení cyklo dopravy ve městě	průběžně	24 000	6 000	ORM
Opatření	Realizovat priority vzešlé z Generelu cyklo dopravy	průběžně	10 000	2 000	ORM
Opatření	Dokončení plánovaných cyklostezek	2026	2 000	2 000	ORM
Aktivita	Provázání místních stezek se sousedními regiony	2026	12 000	2 000	ORM
Priorita	Realizovat pravidelnou údržbu a rekonstrukce místních komunikací		40 000	77 500	ORM
Opatření	Pravidelná údržba a rekonstrukce místních komunikací	průběžně		77 500	ORM
Aktivita	Rekonstrukce ul. Havlíčkova P.F. Ledvinky	2025	25 000	70 000	ORM

Aktivita	Rekonstrukce ul. Havířská	2026	15 000	7 500	ORM
Strategický cíl Město vzdělaných a učících se občanů					
Priorita	Modernizovat infrastrukturu pro vzdělávání		27 210	5 000	ORM, OŘP, ředitel/ka PO
Opatření	Modernizovat infrastrukturu pro předškolní vzdělávání		8 750		
Aktivita	Korálky - opravit nákladní výtah v MŠ Zahradnického II., čp. 2867	2025	350		ředitel/ka
Aktivita	Korálky - zateplit MŠ Zahradnického II., čp. 2867				ORM, OŘP
Aktivita	Korálky - opravit střechnu na MŠ Prokopa Holého	2025	400		ředitel/ka
Aktivita	Korálky - opravit izolaci suterénu MŠ Zahradnického I., čp. 2864	2025	1 500		ředitel/ka PO
Aktivita	Korálky - zateplit MŠ Nádražní				ředitel/ka, ORM, OŘP
Aktivita	Korálky - opravit sociální zařízení MŠ Nad Tratí	2025	2 500		ředitel/ka
Aktivita	Korálky - opravit izolaci suterénu MŠ Nad Tratí	2025	3 500		ředitel/ka
Aktivita	ZŠ a MŠ Wolkerova - MŠ Na Svahu - opravit prostory úklidových místností	2025	500		ředitel/ka
Opatření	Modernizovat infrastrukturu pro základní vzdělávání a ZUŠ		18 460	5 000	
Aktivita	ZŠ Nuselská - obnovit plášť budovy - zateplení, celková rekonstrukce školní jídelny včetně technologií, opravit sociální zařízení				ORM, OŘP
Aktivita	ZŠ a MŠ Konečná - vybudovat novou školní jídelnu, opravit spojovací krčky	2025	1 600		ředitel/ka
Aktivita	ZŠ Nuselská - upravit prostory před objektem školy - příchodové cesty, chodníky, sadové úpravy, zastřešení hlavního vchodu	2025	400		ředitel/ka
Aktivita	ZŠ Štáflova - opravit prostranství za školou	2026	700		ředitel/ka
Aktivita	ZŠ Štáflova - školní jídelna Prokopa Holého - opravit ochozy, včetně zábradlí	2025	1 080		ředitel/ka
Aktivita	ZŠ a MŠ Wolkerova - oprava rozvodů vody II. etapa	2025	1 500		ředitel/ka
Aktivita	ZŠ a MŠ Wolkerova - opravit sociální zařízení	2025	1 000		ředitel/ka
Aktivita	ZŠ a MŠ Wolkerova - opravit podlahu v tělocvičně	2025	1 550		ředitel/ka
Aktivita	ZŠ V Sadech - opravit sociální zařízení - projektová dokumentace	2025	350		ředitel/ka
Aktivita	ZUŠ - projektová dokumentace na pořízení výtahu - realizace	2026	2 500		ředitel/ka
Aktivita	ZUŠ - projektová dokumentace na výměnu oken a dveří	2025	280		ředitel/ka
Aktivita	ZŠ Konečná - vybudovat novou školní jídelnu, opravit spojovací krčky	2025	7 500	5 000	ORM
Priorita	Rozvíjet neformální vzdělávání		7 300		
Opatření	Podporovat organizace věnující se neformálnímu vzdělávání		7300		
Aktivita	AZ centrum - opravit sociální zařízení včetně elektroinstalace	2026	7 000		ředitel/ka

Aktivita	AZ centrum - opravit střechu II. etapa	2025	300		ředitel/ka
Priorita	Integrace menšin			650	OŘP, OSVŠ
Opatření	Realizovat aktivity pro integraci menšin ve školách	průběžně			
Aktivita	Realizace projektů a aktivit pro integraci cizinců ve školách	průběžně		650	OŘP
Strategický cíl Město sportující					
Priorita	Revitalizovat sportovní areály		320 000	110 000	
Opatření	Revitalizovat zimní stadion	2026	100 000	20 000	ORM
Opatření	Revitalizovat areál na Losích	2026	150 000	20 000	ORM
Opatření	Vybudování multifunkčního hřiště ZŠ Nuselská	2026	70 000	70 000	ORM
Opatření	Vybudovat nový areál tréninkových hřišť	2026			FC SLOVAN
Priorita	Vybudovat krytý bazén		5 000	30 000	
Opatření	Vybudování krytého bazénu	2025 a dále	5 000	30 000	
Strategický cíl Město kulturní					
Priorita	Rozvíjet spolupráci s partnerskými městy			620	OSK, MDKO
Opatření	Realizovat výměnné pobyty nejen mládeže	průběžně		300	
Opatření	Realizovat aktivity pro sdílení dobré praxe	průběžně		320	
Priorita	Realizovat jednotlivé priority koncepce kultury a cestovního ruchu		35 000	22 500	ORM, MDKO
Opatření	Revitalizovat objekt kostela Sv. Kateřiny	2026	25 000	2 500	ORM
Opatření	Posílit příležitosti pro rozvoj cestovního ruchu	průběžně			
Opatření	Rekonstruovat Městské divadlo a kino Ostrov	2026	10 000	20 000	ORM
Strategický cíl Město energeticky soběstačné					
Priorita	Realizovat energeticky úsporná opatření		16 000	3 000	Teplo, p. o., EO, TSHB
Opatření	Rozvíjet alternativní zdroje energie	průběžně	16 000		Teplo, p. o.
Opatření	Rozvíjet komunitní energetiku	průběžně			Teplo, p. o.
Opatření	Výměna stávajících zdrojů tepla za zdroje s vyšší účinností	2025/ průběžně	10 000	3 000	EO
Opatření	Obnova a rozšíření veřejného osvětlení	průběžně			TSHB
Strategický cíl Město pečující o životní prostředí					
Priorita	Revitalizovat park Budoucnost		80 000	40 000	ORM
Opatření	Revitalizace parku Budoucnost, III. a IV. etapa	2025 a dále	80 000	40 000	ORM
Priorita	Odkanalizovat místní části		50 000	30 000	ORM
Opatření	Odkanalizování místních částí	průběžně	25 000	15 000	ORM

Aktivita	Odkanalizování místních částí Veselice, Dolní a Horní Papšíkov, Suchá ad.	průběžně	25 000	15 000	ORM
Priorita	Efektivní nakládání s odpady		59 000		TSHB, OŽP, ORM
Opatření	Zřídit městskou kompostárnu	2026	9000		TSHB
Opatření	Modernizace technologií pro separaci odpadů	2026	20 000		TSHB
Opatření	Překladiště odpadů	2025	30 000	2000	TSHB
Opatření	Kompostéry pro domácnosti	průběžně		1 000	OŽP
Opatření	Separáčnická místa ve městě a v místních částech modernizace, výstavba	průběžně		1 300	OŽP, ORM
Priorita	Realizovat opatření pro hospodaření vodou v krajině		60 000	17 000	ORM
Opatření	Budovat suché poldry		20 000	500	ORM
Opatření	Budovat mokřady a tůně		20 000	500	ORM
Opatření	Realizovat opatření ke zvýšení retenční schopnosti v krajině	průběžně	10 000	1 000	ORM
Aktivita	Revitalizace MVN Termesivy	2026		7 000	ORM
Aktivita	Revitalizace Pivovarských rybníků	2026		6 000	ORM
Opatření	Běžná údržba, opravy a rekonstrukce rybníků	průběžně	10 000	2 000	ORM
Priorita	Obnovovat lesy a infrastrukturu v majetku města		15 000	15 000	TSHB, EO
Opatření	Pravidelná obnova městských lesů	průběžně	10 000	10 000	TSHB, EO
Opatření	Realizace opatření proti kůrovcové kalamitě, likvidace napadených stromů	průběžně	5 000	5 000	TSHB, EO
Priorita	Realizovat Zelený okruh		30 000	1 000	ORM
Opatření	Postupná realizace Zeleného okruhu	průběžně	30 000	1 000	ORM
Priorita	Revitalizovat areály Technických služeb Havlíčkův Brod		240 000		TSHB
Opatření	Revitalizace areálu TS	2026	100 000		TSHB
Opatření	Modernizace sběrného dvora	2025	100 000		TSHB
Opatření	Revitalizace střediska veřejné zeleně	2026	40 000		TSHB
Strategický cíl Město pro život všech generací					
Priorita	Bydlení		50 000	58 000	ORM
Opatření	Revitalizace sídliště Výšina, Žižkov a Pražská	2025 a dále	25 000	20 000	ORM
Opatření	Vybudovat infrastrukturu pro budoucí bytovou výstavbu nad Psychiatrickou nemocnicí	2025 a dále	15 000	10 000	ORM
Opatření	Výstavba bytových domů pro nájemní bydlení včetně bytů zvláštního určení	2025 a dále	10 000	10 000	ORM
Opatření	Pravidelná obnova bytových domů v majetku města	průběžně		18 000	EO
Priorita	Kvalitní a efektivní sociální služby		60 500	0	OSVŠ, ORM
Opatření	Realizovat aktivity v sociální oblasti		60 500	0	OSVŠ
Aktivita	Revitalizovat objekt v ulici Nádražní čp. 909 (Úsvit - zařízení SPMP HB)	2026	500		ORM, OŘP, OSVŠ, EO

Aktivita	Najít využití objektu azylového domu Charity Havlíčkův Brod, ul. Boženy Němcové čp. 188	2025	0	0	ORM, OSVŠ, EO
Aktivita	Realizovat komunitního plánování sociálních služeb a souvisejících aktivit	průběžně			OSVŠ
Aktivita	Nástavba na domově pro seniory (domov se zvláštním režimem)	2025	60 000		ORM, SSM HB, OŘP
Priorita	Veřejná prostranství		80 000	53 000	ORM
Opatření	Revitalizace veřejných prostranství	průběžně	10 000	20 000	ORM
Opatření	Revitalizace břehových partií řeky Sázava v zastavěném území města	2026	10 000		ORM
Opatření	Zatraktivnit prostředí rybníka Cihlář	2026	10 000	5 000	ORM
Opatření	Rozšířit kapacitu nového hřbitova	2025	25 000	25 000	ORM
Opatření	Pravidelná obnova majetku města	průběžně	25 000	3 000	ORM
Priorita	Efektivní komunikace s občany			4 950	OŘP, tajemník, OSK
Opatření	Realizovat aktivity (osvětové akce, kampaně, vzdělávání) v rámci Zdravého města	průběžně		250	OŘP
Opatření	Realizovat participativní rozpočet pro místní části	průběžně		2 000	OSK
Opatření	Realizace aktivit pro rozvoj e-komunikace s občany	průběžně		200	tajemník
Opatření	Realizace jednotlivých opatření Komunikačního, marketingového plánu	průběžně		2 500	OSK
Strategický cíl Město vstřícné podnikání					
Priorita	Podporovat ekonomické aktivity			100	
Opatření	Podporovat dialog mezi městem a ekonomickými subjekty	průběžně		100	OSK