



**Společnost pro zahradní
a krajinářskou tvorbu**



Zdravá města, obce, regiony
České republiky

PRAKTICKÉ ZÁSADY PÉČE O VEŘEJNOU ZELEŇ

Ing. Ondřej Feit, ředitel Společnosti pro zahradní a krajinářskou tvorbu, z.s.



Údržba zeleně ve městě

Seminář NSZM ČR, ve spolupráci se SFŽP ČR, Praha 12.10. 2021

PŘEDSTAVENÍ SZKT:



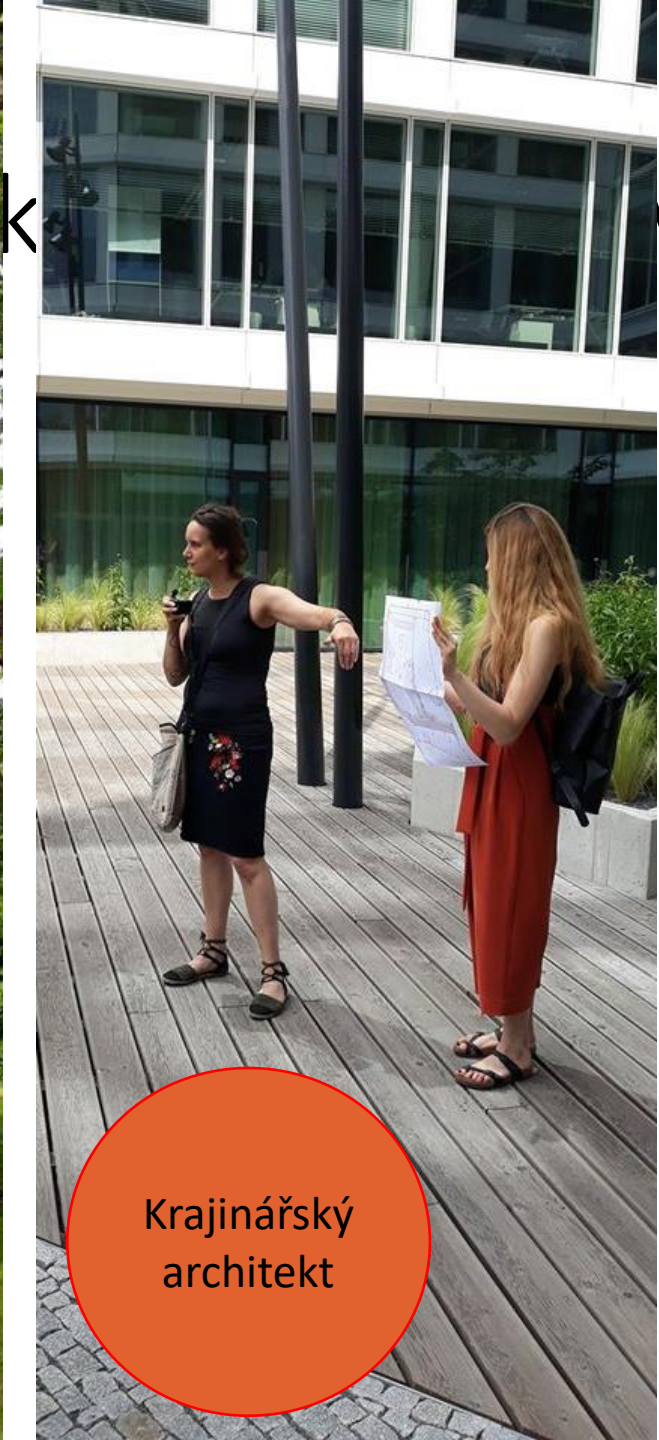
- nezisková oborová organizace, v této profesi největší v ČR
- V ČR již 31 let
- profesní platforma pro odborníky, sdružujeme téměř 600 členů

3 sekce:

- ČAKA (Česká asociace pro krajinářskou architekturu) – sdružuje krajinářské architekty
- SPoD-ISA (Sekce péče o dřeviny-ISA) – sdružuje arboristy
- SPRÁVA ZELENĚ – sdružuje správce zeleně, zástupce měst a obcí, úředníky



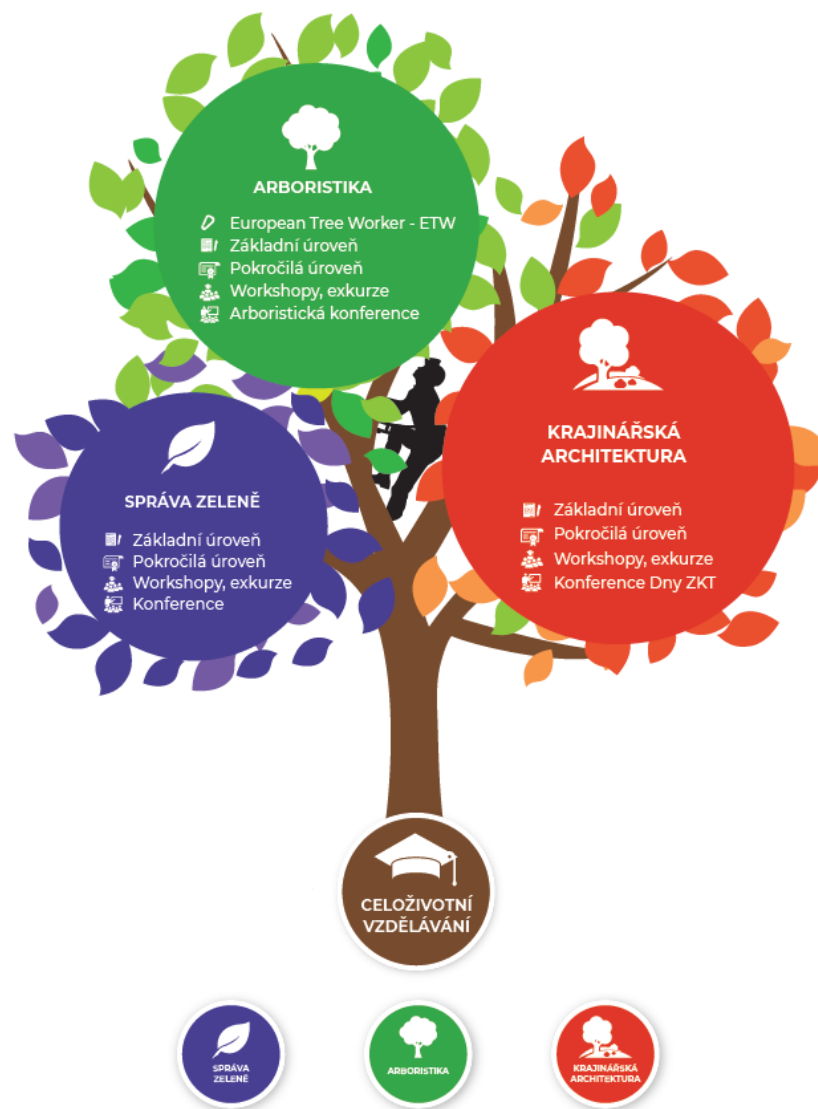
Arborista



Krajinářský architekt

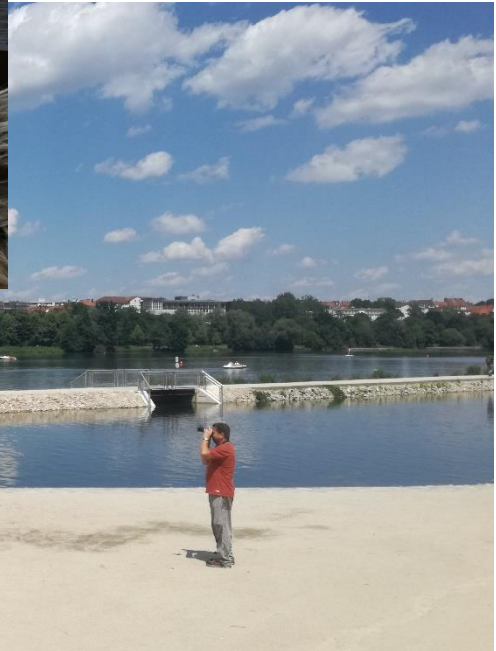


Správce zeleně

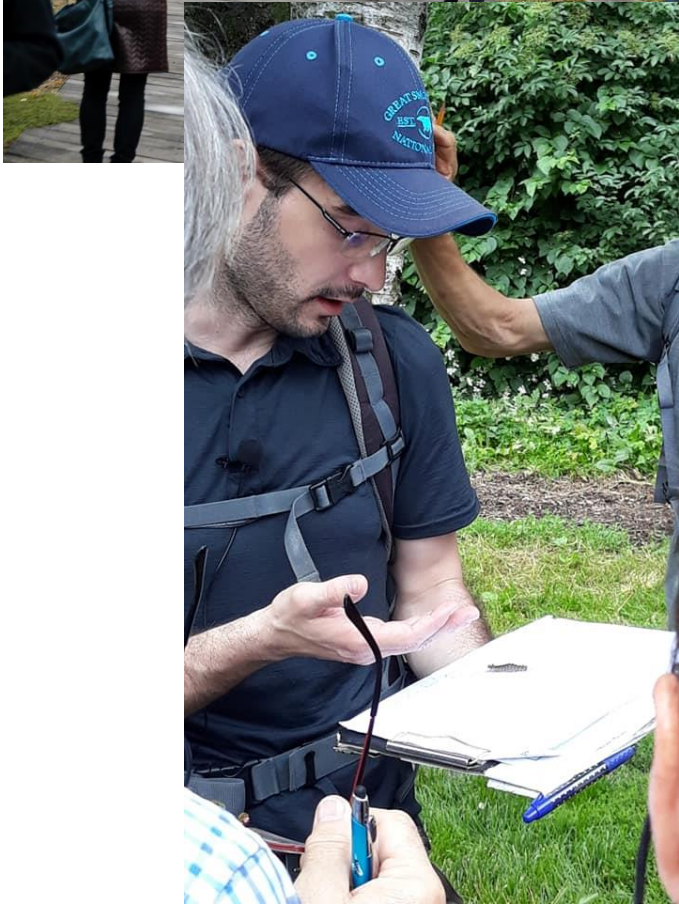


CO DĚLÁME ?

- **vzdělávací činnost - konference, semináře, workshopy.....**
- **osvětová činnost- soutěže, naučné plakáty, prohlášení ve veřejném prostoru**
- **rozvojová činnost (experimenty, hodnocení....)**
- **vydáváme časopis Zahrada-Park-Krajina**











DALŠÍ AKTIVITY SZKT

- **Spolupořadatel soutěže Vesnice roku**
- **Pořadatel soutěže Zelená stuha ČR**
- **Pořadatel Mistrovství ČR ve stromolezení**
- **V ČR pořadatel soutěže Entente Florale Europe – Evropská kvetoucí sídla**
- **Spolupořadatel Víkendu otevřených zahrad**

VYDÁVÁME ČASOPIS :



Zahrada
Park
Krajina



Společnost pro zahradní
a krajinářskou tvorbu



Dárkový poukaz

**Předplatné časopisu
Zahrada-Park-Krajina
na rok 2022**

Pro _____

Od _____

Zakoupením dárkového poukazu byla podpořena činnost Společnosti pro zahradní a krajinářskou tvorbu, z.s.

Naši partneři



Ministerstvo životního prostředí



ÚVAHA ÚVODEM: ÚDRŽBA ZELENĚ NEBO PÉČE ?

ABZ slovník synonym: údržba = oprava, servis, péče
X ale...

Definice: „.....soubor činností, které mají zajistit, že se zachová provozuschopný stav, nebo bude při poruše rychle obnoven...“ , zdroj: cs.wikipedia.org

.....podle toho pak také údržba zeleně vypadá.....



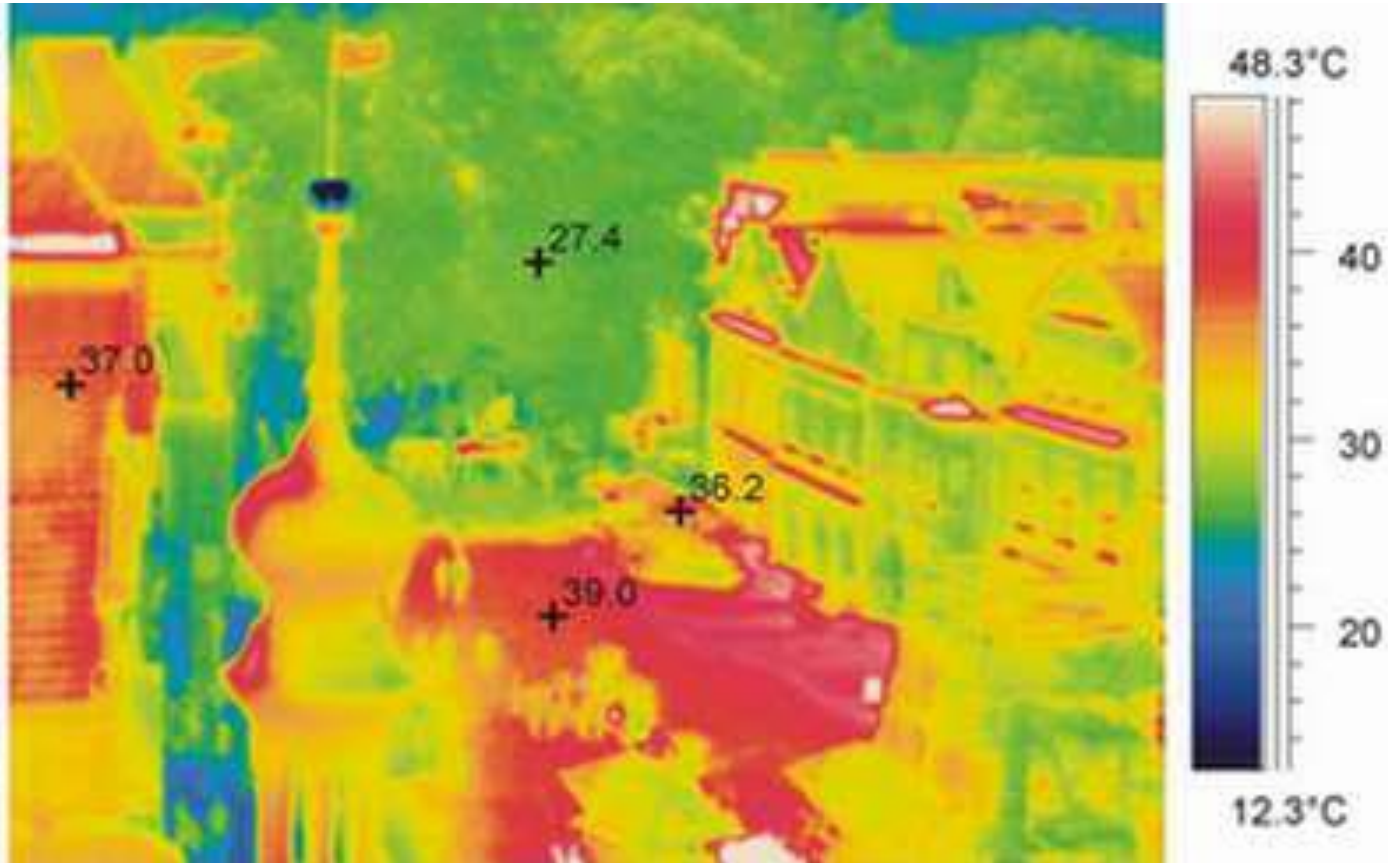
- zahradník chápe pojem „údržba“ většinou správně, většina veřejnosti však chápe údržbu zeleně přesně ve smyslu definice (vše ořezané, zametené, bez listí,.....)
- používejme raději slovo péče, jde o živý organismus
- cílem není přeci údržba ve smyslu udržení původního stavu, nebo oprava do původního stavu
- cílem je péče o živý organismus v jeho všech vývojových fázích, zeleň nemá zůstat v původním stavu, naopak má být dosaženo stanoveného pěstebního cíle



- používání slova údržba se odráží i v řadě vžitých, ale špatných stereotypů, např:
- když záhony, tak „bezúdržbové“ - s „černým hadrem“ (netkanou textilií)
- absence ochrany dřevin při stavební činnosti (...pak to opravíme...)
- „pražský řez keřů“ – viz předchozí obrázky
- listí v parku je nepřítel a musí být zlikvidováno
- stromy se řezou jen v zimě

.....a mnoho dalších

VÝZNAM A HODNOTA ZELENĚ



Autor: ENKI o.p.s. Třeboň



Autor: RNDr. Jan Pokorný, Enki o.p.s., Třeboň

- o významu zeleně bylo již ve veřejném prostoru vyřčeno mnoho

FUNKCE ZELENĚ :

- hygienická (zachytávání prachu a polutantů, pasivní i aktivní ochlazování okolí, produkce kyslíku, sekvestrace uhlíku,...)
- ochranná (zpevňování břehů a svahů, protierozní funkce, větrolamy, ochrana před sněhem,....)
- kompoziční (estetická a prostorotvorná funkce, orientační, izolační,...)
- ekologická (zadržování vody v krajině, biotop pro mnoho organismů, tvorba humusu, zdroj potravy,...)
- produkční
- psychohygienická (přesvědčili jsme se o tom v době tvrdého lockdownu, omezeného na katastr obce)
- kulturní a sociální

ABY MOHLA ZELEŇ PLNIT OČEKÁVANÉ FUNKCE, MUSÍ MÍT KVALITNÍ A ODPOVÍDAJÍCÍ PÉČI !!!

OČEKÁVANÉ FUNKCE PLNÍ JEN VITÁLNÍ ZELEŇ, ROSTOUCÍ V OPTIMÁLNÍCH PODMÍNKÁCH !

- strom aktivně ochlazuje okolí (transpirací) jen pokud má dostatečné zásobování vodou
- stín poskytuje jen dostatečně velká koruna, s dostatečným počtem zdravých listů
- dostatečná velikost stromu může být dosažena jen při odpovídající velikosti prokořenitelného prostoru
- to samé platí pro zachytávání prachu a polutantů
- o významné sekvestraci uhlíku můžeme mluvit u dospělých, vzrostlých jedinců (tedy u dřevin, které se takového stádia vůbec dožijí)
- psycho-hygienické a sociálně-kulturní funkce plní vitální a esteticky hodnotné stromy
- **NEROZHODUJE KVANTITA, ALE KVALITA !**



PROBLÉMY V PÉČI O ZELEŇ:

- 1) Nedostatek financí na správu zeleně, často chybí podklady a tudíž i argumenty pro jejich navýšení (pasport zeleně, plán péče,....)
- 2) Nedostatek personálních kapacit, chybí odborníci
- 3) Cenová politika - fenomém nejnižší ceny - rezignace na kvalitu
- 4) Absence kontroly zadavatele (plyne z personální nedostatečnosti a neodbornosti)
- 4) Zajištění vlastního výkonu správy zeleně- chybí precizní nastavení ZD, VŘ a smluv
- 5) Absence autorského a technického dozoru
- 6) Populismus a neschopnost prosadit zásadní změny a vize (...uděláme to tak, protože náš volič to tak chce)
- 7) Nízký kredit oboru („....nic neumíš, si blbej, tak půjdeš na zahradníka“)

STĚŽEJNÍ BODY V PÉČI O ZELEŇ:

- zajištění dostatečné výše finančních prostředků (nejde jen o realizaci, ale zejména o následnou péči!)
- pořízení základních nástrojů pro správu zeleně (územní studie sídelní zeleně, pasport zeleně, dendrologické průzkumy, plány péče,....)
- personální kapacity a odbornost (oborové vzdělání, zkušenosti, argumentace)
- důraz na kvalitu, ne kvantitu
- racionalizace péče (umístění vegetačních prvků, intenzita a druh péče.....)
- zajištění výkonné složky správy zeleně (preferenze odbornosti a kontinuity péče, městské firmy, místní zahradníci,....)
- změna cenové politiky (nejlevnější cenová nabídka nemusí být tak výhodná, jak se zdá)
- kontrola, kontrola, kontrola

Praktické příklady častých chyb, nešvarů a stereotypů v péči o zeleň:



- používání netkané textilie (brání přístupu vody, vzduchu, organického materiálu,...)





- poškození báze kmene
strunovou sekačkou



řez keřů – tzv. „pražský řez“, „pražský řez s fantazií“, „pražský řez bez fantazie“.....





„utopený“ strom (krček)





Foto: O. Fous

- juta a husí krk



- nedostatečný prokořnitelný prostor

Foto: D. Hora



Foto: O. Fous



- **nedostatečná ochrana stromů při stavební činnosti**
- **najdeme dnes ve městě nepoškozený strom ?**



POZITIVNÍ PŘÍKLADY Z PRAXE !!!

- Praha 1, Čelakovského sady (park u Národního muzea), zdroj facebook



ZAHRADNÍCI PRAZE



TEN TO
VYMYSL
TAKY

TA NAVRHLA A
NAMÍCHALA
TRÁVNÍKY

TA VYPĚSTOVALA
KÝTKY

TO JE
PŘESED
SVAZU

TA O TO
DMESKA
PEČUJE

TEN
SÉFOVAL
SAZENÍ...

A JEHO ŽENA
MU DRŽELA
PALCE

TA KÝTKY
SÁZELA
I VYPĚSTOVALA

TA TAKY
VYPĚSTOVALA
KÝTKY

TA VŠECHNY
KÝTKY
ROZHODILA

TEN TO
VYMYSL







Stromovka

Stromy, které chcete znát



www.praha-priroda.cz

1. *Acer campestre* — javor babyka — common maple
2. *Acer cappadocicum* — javor kapadocký — Cappadocian maple
3. *Acer platanoides* — javor mlč — Norway maple
4. *Acer pseudoplatanus* 'Purpurascens' — javor klen — sycamore maple
5. *Acer saccharinum* — javor stříbrný — silver maple
6. *Acer saccharinum* 'Wieri' — javor stříbrný — silver maple
7. *Acer saccharum* — javor cukrový — sugar maple
8. *Aesculus flava* — jirovec žlutý — yellow buckeye
9. *Aesculus glabra* — jirovec lysý — fetid buckeye
10. *Aesculus glabra* 'Aprik Wine' — jirovec lysý — Ohio buckeye
11. *Aesculus hippocastanum* — jirovec maďal — horsechestnut
12. *Alnus glutinosa* — ořeš lepkavý — black alder
13. *Betula maximowicziana* — břiza Maximovičova — monarch birch
14. *Betula nigra* — břiza černá — black birch
15. *Betula papyrifera* — břiza papírovitá — paper birch
16. *Betula pendula* — břiza bělokorká — European birch
17. *Carpinus betulus* — habr obecný — European hornbeam
18. *Carpinus betulus* 'Pendula' — habr obecný — European hornbeam
19. *Carya cordiformis* — ořešovec srdcovitý — swamp hickory
20. *Catalpa bignonioides* — katalpa obecná — southern catalpa
21. *Cerasus avium* — třesák ptáčí — sweet cherry
22. *Cladrastis kentukea* — klehovětec žlutý — Kentucky yellowwood
23. *Cornus mas* 'Variegata' — dřín obecný — cornelian cherry
24. *Corylus colurna* — líška turecká — Turkish hazel

25. *Fagus grandifolia* — buk velkolistý — American beech
26. *Fagus sylvatica* — buk lesní — European beech
27. *Fagus sylvatica* 'Atropunica' — buk lesní — purple beech
28. *Fagus sylvatica* 'Pendula' — buk lesní — European beech
29. *Fraxinus americana* 'Autumn Purple' — jasan americký — white ash
30. *Fraxinus angustifolia* 'Raywood' — jasan úzkolistý — narrow-leaved ash
31. *Fraxinus excelsior* — jasan ztepilý — European ash
32. *Fraxinus excelsior* 'Diversifolia' — jasan ztepilý — European ash
33. *Fraxinus excelsior* 'Pendula' — jasan ztepilý — weeping ash
34. *Fraxinus chinensis* var. *rhynchophylla* — jasan čínský — Chinese ash
35. *Fraxinus pennsylvanica* — jasan pensylvánský — green ash
36. *Fraxinus quadrangulata* — jasan čtyřhranný — blue ash
37. *Ginkgo biloba* — jinan dvouláčkový — ginkgo
38. *Ginkgo biloba* 'Horizontalis' — jinan dvouláčkový — ginkgo
39. *Gleditsia triacanthos* — dřezovec trojtrnný — honeylocust
40. *Gymnocladus dioica* — nahovětec dvojdomý — Kentucky coffee tree
41. *Chamaecyparis lawsoniana* — cypřišek Lawsonův — Port Orford cedar
42. *Chamaecyparis pisifera* — cypřišek hrachonosný — Sawara cypress
43. *Chamaecyparis pisifera* 'Filifera' — cypřišek hrachonosný — Sawara cypress
44. *Chamaecyparis pisifera* 'Plumosa' — cypřišek hrachonosný — Sawara cypress
45. *Juglans cinerea* — ořešák popelavý — white walnut
46. *Liquidambar styraciflua* — ambróli západní — sweetgum
47. *Liriodendron* 'Doctor DeForca's Delight', *Liriodendron chinensis* • *Liriodendron tulipifera* — líklovník — tuliptree

48. *Magnolia soulangeana* — magnolie Soulangeova — saucer magnolia
49. *Metasequoia glyptostroboides* — metasekvoje tisovcovitá — dawn redwood
50. *Nyssa sylvatica* — tupela lesní — black tupelo
51. *Picea pungens* 'Glauca' — smrk pichlavý — blue spruce
52. *Pinus cembra* — borovice limba — Swiss pine
53. *Pinus nigra* — borovice černá — black pine
54. *Pinus sylvestris* — borovice lesní — Scots pine
55. *Platanus hispanica* — platan javorolistý — London plane tree
56. *Platanus hispanica* 'Suttneri' — platan javorolistý — London plane tree
57. *Populus alba* — topol bílý — European white poplar
58. *Populus alba* 'Pendula' — topol bílý — European white poplar
59. *Populus lasiocarpa* — topol chlupatý — Chinese necklace poplar
60. *Pseudolarix amabilis* — pamodřin líbezný — golden larch
61. *Pyrus eleagnifolia* — hrůšeň Moišinolistá — olatear-leaved pear
62. *Quercus alba* — dub bílý — white oak
63. *Quercus bicolor* — dub dvoubarevný — swamp white oak
64. *Quercus cerris* — dub cer — Turkey oak
65. *Quercus frainetii* — dub uherský — Hungarian oak
66. *Quercus macrocarpa* — dub celokraký — shingle oak
67. *Quercus macrocarpa* — dub velkoplodý — bur oak
68. *Quercus michauxii* — dub Michauxův — swamp chestnut oak
69. *Quercus palustris* — dub bažinný — pin oak
70. *Quercus petraea* — dub zimní — sessile oak
71. *Quercus petraea* 'Cochleaeta' — dub zimní — sessile oak

72. *Quercus petraea* 'Mespilifolia' — dub zimní — sessile oak
73. *Quercus petraea* 'Purpurea' — dub zimní — sessile oak
74. *Quercus robur* — dub letní — English oak
75. *Quercus robur* 'Concordia' — dub letní — English oak
76. *Quercus robur* 'Fastigiata' — dub letní — English oak
77. *Quercus rubra* — dub červený — northern red oak
78. *Quercus velutina* — dub sametový — black oak
79. *Quercus turneri* 'Pseudoturneri' — dub Turnerův — Turner's oak
80. *Robinia pseudoacacia* — trnovník akát — black locust
81. *Robinia pseudoacacia* 'Tortuosa' — trnovník akát — black locust
82. *Salix sepulcralis* — vrba náhrobní — weeping willow
83. *Sophora japonica* — joršin japonský — Japanese pagoda tree
84. *Taxodium distichum* — tisovec dvouřadý — bald cypress
85. *Taxus baccata* — tis červený — English yew
86. *Thuja plicata* — túje obrovská — western red cedar
87. *Tilia euclora* — lípa zelená — Caucasian lime
88. *Tilia cordata* — lípa malolistá — small-leaved lime
89. *Tilia petiolaris* — lípa řapíkatá — pendent silver lime
90. *Tilia platyphyllos* — lípa velkolistá — large-leaved lime
91. *Tilia platyphyllos* 'Lacinata' — lípa velkolistá — large-leaved lime
92. *Tsuga heterophylla* — jedlovec západomořícký — Japanese hemlock
93. *Ulmus laevis* — jilm vav — European white elm
94. *Zelkova serrata* — zelkova ostrolistá — Japanese zelkova







Praha, Branická ulice: „výsadbové koše“ x prokořitelný pás se strukturálním substrátem





Jihlava- výsadba stromů do
strukturního substrátu





Brno, Moravské náměstí, příprava stromů na revitalizaci , air spade, strukturální substrát, 2020





STRAKONICE







DŮLEŽITÉ ODKAZY

OBOROVÉ ORGANIZACE A SPOLKY:

Společnost pro zahradní a krajinářskou tvorbu, z.s. (SZKZ) – www.szkt.cz

Svaz zakládání a údržby zeleně (SZÚZ) – www.szuz.cz

Svaz školkařů ČR – www.svaz-skolkaru.cz

Ovocnářská unie České republiky (OUČR) – www.ovocnarska-unie.cz

Svaz květinářů a floristů – www.svazkvetinaruafloristu.cz

Český spolek perenařů – www.pereny.org

Odkazy na metodiky, standardy, osvětové materiály, apod.

- Naučné plakáty SZKT – www.szkt.cz/osveta/naucne-plakaty-a-brozury
- Videosborníky SZKT – www.szkt.cz/osveta/videosborniky
- Standardy péče o přírodu a krajinu AOPK ČR – www.standardy.nature.cz
- Metodika pro hospodaření s dešťovou vodou ve vazbě na ZI – www.vodavemeste.cz
- Metodika pro ekonomické hodnocení zelené a modré infrastruktury v lidských sídlech – www.ieep.cz/wp-content/uploads/2019/08/Machac_et_al_2019_Metodika_Hodnoceni_GBI.pdf
- Metodika VÚKOZ pro výběr vhodných druhů dřevin a bylin pro venkovská sídla – www.venkovskazelen.cz/soubory/metodika_final.pdf
- Testování stromů vhodných do ulic (Německo, GALK, Strassenbaumtest) – www.galk.de/arbeitskreise/stadtbaeume/themenuebersicht/strassenbaumtest-2
- Sortiment stromů vhodných do ulic (Německo, GALK, Strassenbaumliste) – www.galk.de/arbeitskreise/stadtbaeume/themenuebersicht/strassenbaumliste/galk-strassenbaumliste

VZDĚLÁVEJTE SE !

- staňte se členem SZKT (můžete i jako právnická osoba-město, firma, apod.)
- člen platí na akce SZKT zvýhodněné vložné (sleva 30-50%)
- časopis Zahrada-Park-Krajina v rámci členského poplatku
- další výhody (podpora, propojení s dalšími odborníky, sdílení zkušeností,...)

VÍCE K ČLENSTVÍ NA WWW.SZKT.CZ NEBO NA TEL.: +420 257 323 953
+ 420 602 363 999

SAVE THE DATE !

KONFERENCE

„DNY ZAHRADNÍ A KRAJINÁŘSKÉ TVORBY“ V LUHAČOVICÍCH

24.11. – 26.11.2021 !!!

400 odborníků z celé ČR i Slovenska, zahraniční i tuzemští přednášející, zajímavá témata a trendy

Více na www.szkt.cz/akce



Děkuji za pozornost,

Ing. Ondřej Feit, SZKT, z.s.

feit@szkt.cz



Společnost pro zahradní
a krajinářskou tvorbu